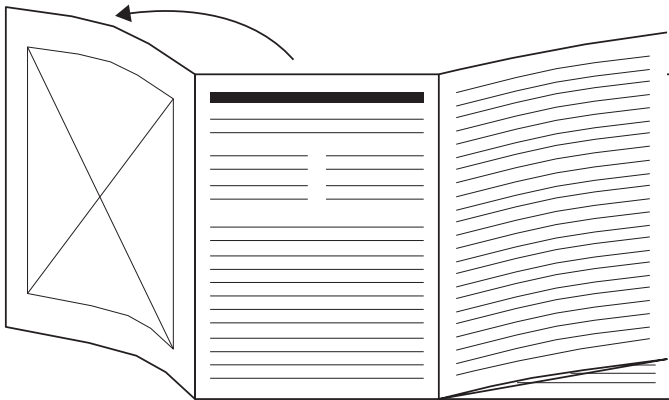


beurer

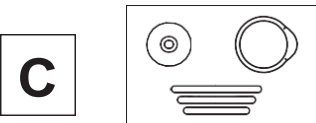
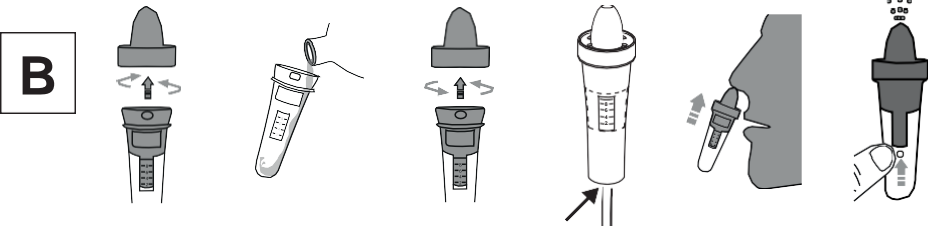
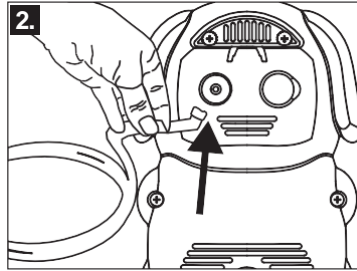
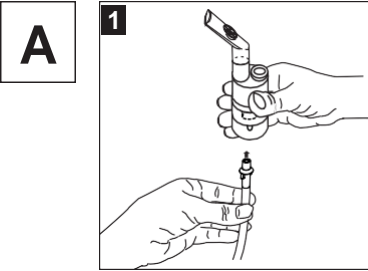
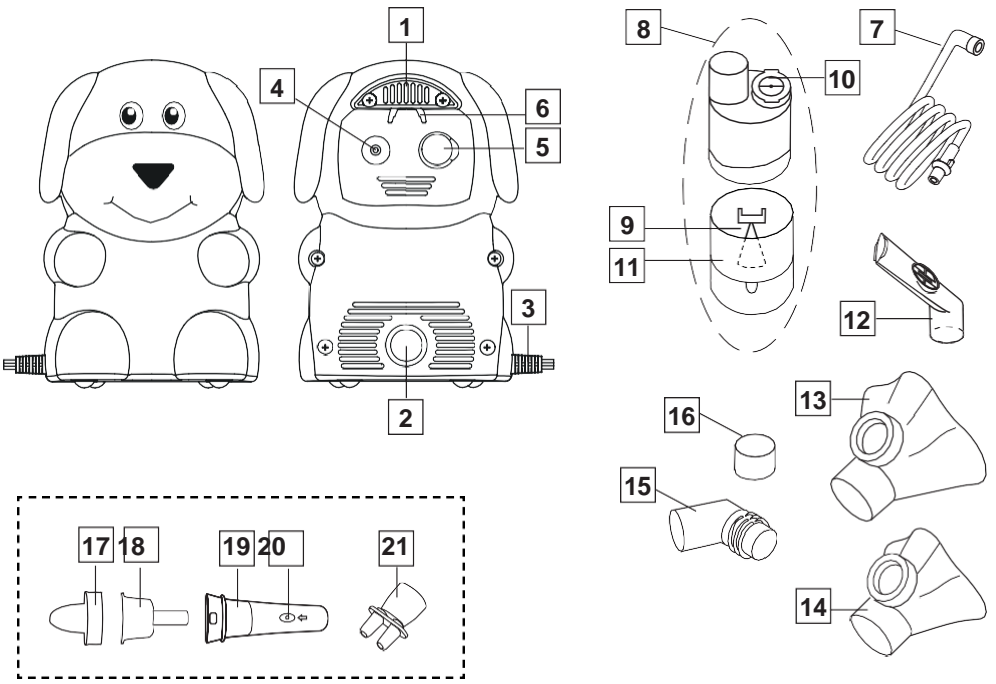
IH 24 Kids



LV Smidzinātājs
Lietošanas norādījumi5



LV Pirms lietošanas instrukcijas izlasīšanas atlokiet 3. lappusi.





Rūpīgi izlasiet lietošanas instrukciju un saglabāiet to turpmākai izmantošanai. Padariet to pieejamu citiem lietotājiem un ņemiet vērā tajā ietvertu informāciju.

Saturs

| | |
|--|----|
| 1. KOMPLEKTĀCIJA | 4 |
| 2. Apzīmējumi un simboli | 4 |
| 3. Paredzētais lietošanas veids | 5 |
| 4. Brīdinājumi un drošības norādījumi | 6 |
| 5. Ierīces un izsmidzinātāja komplekta apraksts .. | 7 |
| 6. Lietošanas uzsākšana | 9 |
| 7. Lietošana | 9 |
| 8. Filtra nomaiņa | 11 |
| 9. Tīrīšana un apkope | 11 |
| 10. Izsmidzinātāja komplekts un rezerves daļas | 13 |
| 11. Ko darīt, ja radušās problēmas? | 14 |
| 12. Utilizācija | 15 |
| 13. Tehniskās specifikācijas | 15 |
| 14. Garantija/ apkope | 16 |

1. KOMPLEKTĀCIJA

Pārbaudiet, vai piegādes kartona iepakojuma ārpusē ir neskarta, un pārliecinieties, vai tajā ir viss saturs. Pirms lietošanas pārliecinieties, ka ierīcei vai izsmidzinātāja komplektam (= iepakojums) nav redzamu bojājumu un ka ir noņemts viss iepakojuma materiāls. Ja jums ir kādas šaubas, nelietojiet ierīci un sazinieties ar mazumtirgotāju vai izmantojiet norādīto klientu apkalpošanas centra adresi.




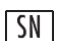


Skatīt ierīces un izsmidzinātāja komplekta aprakstu 1 x smidzinātājs
 1 x izsmidzinātājs
 1 x saspīestā gaisa šļūtene 1 x iemutis
 1 x silikona zīdaiņu maska
 1 x silikona bērnu maska 1 x leņķveida stiprinājums
 10 x rezerves filtrs 1 x glabāšanas soma
 1 x lietošanas instrukcija

2. APZĪMĒJUMI UN SIMBOLI

Uz šīs ierīces, šajā lietošanas instrukcijā, uz ierīces iepakojuma un tipa plāksnītes tiek izmantoti šādi simboli:

| | |
|---|--|
| | Svarīgi Drošības norādījums, kas liecina par iespējamu ierīces/piederuma bojājuma risku. |
| | Informācija par produktu Svarīga informācija |
| | BF tipa ierīce, kas nonāk saskarē ar ķermeni |
| | Ievērojiet lietošanas norādījumus |
| | 2. aizsardzības klases ierīce |
| | Ražotājs |
| I | Ieslēgts |
| O | Nedeg |
| 30 minūtes ieslēgts / 30 minūtes izslēgts | 30 darbības minūtes, pēc tam 30 minūšu pārtraukums pirms atkārtotas darbības. |
| IP21 | Aizsargāts pret svešķermeņiem $\geq 12,5$ mm un pret vertikāli krītošiem ūdens pilieniem. |
| | Šis produkts atbilst Eiropas un nacionālo direktīvu prasībām. |
| | Atdaliet iepakojuma elementus un izmetiet tos saskaņā ar vietējiem noteikumiem. |
| | Marķējums iepakojuma materiāla identificēšanai. A = materiāla saīsinājums, B = materiāla numurs: 1-7 = plastmasa, 20-22 = papīrs un kartons |
| | Atdaliet izstrādājumu un iepakojuma elementus un atbrīvojieties no tiem saskaņā ar vietējiem noteikumiem. |
| | Utilizācija jāveic saskaņā ar Direktīvu par elektrisko un elektronisko ierīču atkritumiem - EEIA |
| | Ražošanas datums |
| Uzglabāšana / transportēšana | Pieļaujamā uzglabāšanas un transportēšanas temperatūra un mitrums |

| | |
|--|---|
| | Brīdinājums! Brīdinājums, kas norāda uz ievainojumu vai kaitējuma risku jūsu veselībai. |
|--|---|

| | |
|--|--|
|  | Medicīniska prece |
|  | Unikāls ierīces identifikators (UDI) Identifikators unikālai produkta identifikācijai |
|  | Piederuma numurs |
|  | Sērijas numurs |
|  | Viens pacients - vairākkārtēja lietošana |
|  | Neizmetiet baterijas, kas satur bīstamas vielas, kopā ar sadzīves atkritumiem. |

- Vietējā zāļu biopieejamība ir ievērojami palielināta,
- Sistēmiskā difūzija ir ievērojami samazināta,
- Nepieciešamas tikai ļoti mazas zāļu devas,
- Ātra un efektīva terapeitiskā iedarbība,
- Blakusparādības ir ievērojami mazākas, salīdzinot ar sistēmisku lietošanu,
- Elpceļu mitrināšana,
- Atbrīvo un padara (bronhu) izdalījumus šķidrākus,
- Bronhu spazmu atbrīvošana (spazmolīze),
- Atvieglo pietūkušu un iekaisušu bronhu gļotādu,
- Veicina atklepošanu,
- Cīņa pret vīrusiem, kas ietekmē augšējos un apakšējos elpceļus.

3. PAREDZĒTAIS LIETOŠANAS VEIDS

Mērķis

Smidzinātāji (tostarp kompresoru, ultraskaņas un sieta smidzinātāji) ir medicīnas ierīces šķidrumu un šķidro zāļu (aerosolu) smidzināšanai. Šī ierīce ražo aerosolus, apvienojot saspiestu gaisu un šķidrās zāles. Aerosola procedūra ir piemērota augšējo un apakšējo elpceļu ārstēšanai. Izsmidzinot un ieelpojot ārsta izrakstīto/ieteikto medikamentu, jūs varat novērst slimības, kas skar elpceļus, vai gadījumā, ja saslimstat ar šādu slimību, varat atvieglot simptomus un paātrināt atveseļošanos.

Mērķa grupa

Smidzinātājs ir paredzēts tikai medicīniskai aprūpei mājas apstākļos. Šis smidzinātājs nav paredzēts veselības aprūpei profesionālā vidē. Smidzinātāju var lietot zīdaiņiem, kas vecāki par 6 mēnešiem pieaugušo uzraudzībā; to var lietot pašārstēšanai ikviens, kas vecāks par 12 gadiem. Personas sejas forma nosaka, vai ierīci var vai nevar izmantot pieaugušo uzraudzībā. Tāpēc var būt iespējams lietot ierīci bērniem pieaugušā uzraudzībā, vai arī, gluži pretēji, ierīci var būt iespējams lietot tikai tad, kad bērns ir vecāks. Lietojot masku ieelpošanai, pārliecinieties, ka maska labi pieguļ un netiek aizsegta acis..

Klīniskie ieguvumi

Inhalācija ir visefektīvākais veids, kā ievadīt zāles lielākajai daļai elpošanas sistēmas slimību.

Priekšrocības:

- Zāles tiek nogādātas tieši uz mērķa orgāniem,

Indikācijas

Smidzinātāju var izmantot augšējo un/vai apakšējo elpceļu slimību gadījumā. Augšējo elpceļu sistēmas slimību piemēri:

- Rinīts,
- Alerģisks rinīts,
- Sinusīts,
- Faringīts,
- Laringīts.

Apakšējo elpošanas ceļu slimību piemēri:

- Bronhiālā astma,
- Bronhīts,
- HOPS (hroniska obstruktīvā plaušu slimība),
- Bronhektāze,
- Akūts traheobronhīts,
- Cistiskā fibroze,
- Pneimonija.

Kontrindikācijas

- Izsmidzinātājs nav paredzēts dzīvībai bīstamu stāvokļu ārstēšanai.
- Šo ierīci nedrīkst lietot bērni līdz 12 gadu vecumam un cilvēki ar ierobežotām fiziskām, sensorām (piemēram, samazināta jutība pret sāpēm) vai garīgām spējām vai pieredzes vai zināšanu trūkumu, ja vien viņi netiek uzraudzīti vai nav instruēti, kā droši lietot ierīci, un pilnībā apzinās ar to saistītos lietošanas riskus.
- Neizmantojiet ierīci personām, kas ir pieslēgtas plaušu ventilatoram un/vai ir bezsamaņā.
- Pārbaudiet, vai zāļu lietošanas instrukcijā nav kontrindikāciju lietošanai ar parastajām aerosola ārstēšanas sistēmām.
- Ja ierīce nedarbojas pareizi vai ja jūtaties slikti vai jūtat sāpes, nekavējoties pārtrauciet tās lietošanu.

4. BRĪDINĀJUMI UN DROŠĪBAS NORĀDĪJUMI

Brīdinājums

- Izsmidzinātājam nav būtiskas ietekmes uz ievadīto zāļu efektivitāti un drošību, un tas nav paredzēts dzīvībai bīstamu stāvokļu ārstēšanai.
- Ja ierīce nedarbojas pareizi, skatiet sadaļu "Kā rīkoties problēmu gadījumā".
- Šī ierīce neaizstāj medicīnisko konsultāciju un ārstēšanu. Sāpju vai slimības gadījumā vienmēr vispirms konsultējieties ar ārstu.
- Ja jums ir kādas bažas par veselību, konsultējieties ar savu ģimenes ārstu!
- Ja šķidrums, ko vēlaties izmantot, nav saderīgs ar PP, silikonu un PVC, nelietojiet šo šķidrumu ar mūsu smidzinātāju. Ja informācija, kas sniegta kopā ar šķidrumu, nenorāda, vai šķidrums ir saderīgs ar šiem materiāliem, sazinieties ar šķidruma ražotāju.
- Lietojot izsmidzinātāju, ievērojiet vispārējos higiēnas pasākumus.
- Vienmēr jāievēro ārsta norādījumi par lietojamo zāļu veidu, devu, inhalāciju biežumu un ilgumu.
- Lietojiet tikai ārsta vai farmaceita izrakstītas vai ieteiktas zāles.
- Ārstēšanai izmantojiet tikai ārsta norādītās daļas atbilstoši konkrētajai diagnozei.
- Lietojot ierīci, turiet to tālāk no acīm, jo zāļu migla var būt kaitīga.
- Nedarbiniet ierīci uzliesmojošu gāzu klātbūtnē vai telpā ar augstu skābekļa koncentrāciju.
- Pirms katras tīrīšanas procedūras ierīce ir jāizslēdz un jāatvieno kontaktdakša.
- Uzglabāt iepakojuma materiālu bērniem nepieejamā vietā - pastāv nosmakšanas risks!
- Nekādā gadījumā nedrīkst atvērt vai labot ierīci saviem spēkiem, citādi nevar garantēt tās pareizu darbību. Ja netīks ievērota šī prasība, garantija zaudēs spēku.
- Ierīce ir paredzēta tikai lietošanai mājās/privātai lietošanai, nevis komerciālai lietošanai.
- Bērniem ir aizliegts rotaļāties ar šo ierīci.
- Lai izvairītos no iepīšanās un aizķeršanās riska, glabājiet kabelus un gaisa vadus maziem bērniem nepieejamā vietā.

- Neizmantojiet papildu detaļas, ko nav ieteicis ražotājs.
- Ierīci drīkst pieslēgt tikai tādām tīkla spriegumam, kas norādīts uz tipa plāksnītes.
- Nekad neiegremdējiet ierīci ūdenī un nelietojiet to vannas istabā. Nekādos apstākļos ierīcē vai piederumos nedrīkst iekļūt šķidrums.
- Aizsargājiet ierīci no spēcīgiem triecieniem.
- Nekad nepieskarieties elektrotīkla kabelim ar slapjām rokām, jo varat gūt elektriskās strāvas triecienu.
- Neizvelciet strāvas adapteri no kontaktlīdždas, turot aiz vada.
- Nesaspiediet un nelieciet tīkla kabeli, nevelciet to pāri priekšmetiem ar asām malām un neatstājiet to karstumā, kā arī pasargājiet to no karstuma avotiem. Nedz glabāšanas, nedz lietošanas laikā neapnīniet elektrotīkla kabeli ap ierīci.
- Lai izvairītos no bīstamas pārkaršanas, iesakām pilnībā attīt strāvas kabeli.
- Ja šīs ierīces tīkla kabelis ir bojāts, ierīce ir jāiznīcina.
- Ja ierīce tiek atvērta, pastāv elektriskās strāvas trieciena risks. Atvienošana no elektrotīkla ir garantēta tikai tad, ja tīkla kontaktdakša ir atvienota.
- Ierīces un izsmidzinātāja komplekta pārveidošana nav atļauta.
- Ja ierīce ir nokritusi, pakļauta augstam mitruma līmenim vai cietusi no citiem bojājumiem, to vairs nedrīkst lietot. Ja rodas šaubas, sazinieties ar klientu apkalpošanas dienestu vai mazumtirgotāju.
- Smidzinātāju drīkst lietot tikai ar saderīgiem Beurer smidzinātājiem un atbilstošu Beurer smidzinātāja komplektu. Citu uzņēmumu izgatavotu smidzinātāju un smidzinātāju komplektu izmantošana var izraisīt mazāk efektīvu ārstēšanu un var sabojāt ierīci.
- Ierīci un smidzinātāja komplektu uzglabājiet bērniem un mājdzīvniekiem nepieejamā vietā.

Svarīgi!

- Strāvas padeves pārtraukumi, pēkšņi traucējumi vai citi nelabvēlīgi apstākļi var izraisīt ierīces darbības traucējumus. Tāpēc mēs iesakām iegādāties rezerves ierīci vai

medikamentus (par to jāvienojas ar ārstu).

- Ja nepieciešams adapteris vai pagarinātājs, tam jāatbilst piemērojamām drošības prasībām. Nedrīkst pārsniegt uz adaptera norādīto jaudas ierobežojumu un maksimālo jaudu.
- Nekad neglabājiet ierīci vai tīkla kabeli karstuma avotu tuvumā.
- Neizmantojiet ierīci telpā, kurā iepriekš ir lietots aerosols. Pirms procedūras veikšanas izvēdiniet telpu.
- Neļaujiet dzesēšanas atverēs iekļūt priekšmetiem.
- Nekad nelietojiet ierīci, ja tā izdod neparastu skaņu.
- Higiēnas apsvērumu dēļ ir svarīgi, lai katrs lietotājs izmantotu savu smidzinātāju komplektu.
- Pēc lietošanas vienmēr atvienojiet strāvas kontaktdakšu no strāvas kontaktlīnijas.
- Uzglabājiet ierīci vietā, kas ir aizsargāta pret klimatiskām ietekmēm. Ierīce jāuzglabā norādītajos vides apstākļos.

Drošinātājs

- Ierīce ir aprīkota ar pārslodzes aizsardzības ierīci. To drīkst nomainīt tikai pilnvarots speciālists.
- Vispārīgas piezīmes

⚠ Svarīgi!

- Ierīce ir piemērota tikai:
 - cilvēkiem,
 - nolūkam, kam tā ir paredzēta (aerosola inhalācijai), un tādā veidā, kā norādīts šajā lietošanas instrukcijā.

• Jebkāda veida nepareiza lietošana var būt bīstama.

- Akūtas ārkārtas situācijas gadījumā pirmās palīdzības sniegšanai ir jābūt galvenajai prioritātei.
- Papildus medikamentiem izmantojiet tikai destilētu

ūdeni vai sāls šķīdumu. Citi šķīdumi var izraisīt smidzinātāja vai izsmidzinātāja darbības traucējumus.

- Šī ierīce nav paredzēta komerciālai vai klīniskai lietošanai; tā ir paredzēta tikai privātai lietošanai mājās.

Pirms sākotnējās lietošanas

⚠ Svarīgi!

- Pirms ierīces lietošanas noņemiet visu iepakojuma materiālu.
- Sargājiet ierīci no putekļiem, netīrumiem un mitruma un nekad neapsedziet ierīci, kamēr tā tiek lietota.
- Nedarbiniet ierīci ļoti putekļainā vietā.
- Ja ierīce ir bojāta vai nedarbojas pareizi, to nekavējoties izslēdziet.
- Ražotājs neuzņemas atbildību par kaitējumu, kas rodas neatbilstošas vai neuzmanīgas lietošanas rezultātā.
- Šī ierīce nav paredzēta komerciālai vai klīniskai lietošanai; tā ir paredzēta tikai privātai lietošanai mājās.

Remonts

ⓘ UZMANĪBU:

- Nekādā gadījumā nedrīkst atvērt vai labot ierīci saviem spēkiem, citādi nevar garantēt tās pareizu darbību. Šo norādījumu neievērošana anulē garantiju.
- Ierīcei nav nepieciešama apkope.
- Lai veiktu remontu, sazinieties ar klientu apkalpošanas dienestu vai pilnvaroto mazumtirgotāju.

5. IERĪCES UN IZSMIDZINĀTĀJA KOMPLEKTA APRAKSTS

Smidzinātājs

Atbilstošie zīmējumi ir parādīti 3. lappusē.

- | | |
|------------------------------------|----------------------------------|
| 1 Nešanas rokturis | 4 Šļūtenes savienojums |
| ieslēgšanas/ izslēgšanas vadība | 5 Filtra vāciņš ar filtru |
| 3 Tīkla savienotāja kabelis | 6 Izsmidzinātāja turētājs |

Smidzinātājs un smidzinātāja komplekts

- | | |
|-----------------------------------|----------------------------------|
| 7 Saspiestā gaisa šļūtene | 12 Iemutis |
| 8 Izsmidzinātājs | 13 Silikona bērnu maska |
| 9 Izsmidzinātāja ieliktnis | 14 Silikona zīdaiņu maska |
| 10 Vārsts | 15 Leņķveida stiprinājums |
| 11 Medikamentu konteiners | 16 Rezerves filtrs |

Deguna skalotājs

17 Pārsegs
caurums

20 Pārsega

18 Deguna sekretā
savākšanas trauks

21 Deguna uzgalis

19 Fizioloģiskā šķīduma
kontainers

i Uzmanību!

Smidzinātāju var lietot arī pieaugušie. Pieaugušajiem ir iespēja izmantot deguna skalotāju un atsevišķu smidzinātāja komplektu (ietver iemuti, deguna daļu, pieaugušo masku, bērnu masku, smidzinātāju, saspiestu gaisa šļūteni, filtru) savam smidzinātājam. Nekas no minētā nav iekļauts smidzinātāja komplektācijā. Tomēr turpmāk ir aprakstīts, kā pareizi lietot deguna skalotāju, deguna uzgali u. c. Visu rezerves daļu pārskatu atradīsiet sadaļā "Izsmidzinātāja komplekts un rezerves daļas".

6. LIETOŠANAS UZSĀKŠANA

Ierīces sagatavošana darbam. Izņemiet ierīci no iepakojuma. Novietojiet ierīci uz līdzenas virsmas. Pārlicinieties, ka ventilācijas atveres nav aizsprostotas.

Pirms ierīces pirmās lietošanas reizes

UZMANĪBU:

- Pirms pirmās lietošanas reizes iztīriet un dezinficējiet smidzinātāju un smidzinātāja komplektu. Skatiet sadaļu "Tīrīšana un apkope".
- Pievienojiet saspiesta gaisa šļūteni [7] zāļu konteinerā apakšdaļā [11]. [A1]
- Pievienojiet otru saspiesta gaisa šļūteni [7] galu izsmidzinātāja caurules savienojumam [4], nedaudz to pagriežot. [A2]
- Ievietojiet zāļu konteineru [11] smidzinātāja turētājā [8].

Tīkla adaptera savienotājs

Ierīci drīkst pieslēgt tikai tādām tīkla spriegumam, kas norādīts uz tipa plāksnītes.

- Ievietojiet strāvas vada [3] kontaktdakšu piemērotā kontaktligzdā.
- Lai pieslēgtu ierīci elektrotīklam, pilnībā ievietojiet kontaktdakšu kontaktligzdā.

Uzmanību!

- Pārlicinieties, ka uzstādīšanas zonas tuvumā ir elektriskā tīkla kontaktligzda.
- Izvietojiet tīkla kabeli tā, lai neviens uz tā neuzkāptu.
- Lai pēc inhalācijas atvienotu smidzinātāju no elektrotīkla, vispirms izslēdziet ierīci un pēc tam izvelciet tīkla kontaktdakšu no kontaktligzdas.

7. LIETOŠANA

Svarīgi!

- Higiēnas apsvērumu dēļ pēc katras procedūras ir svarīgi iztīrīt smidzinātāju [8] un pārējo smidzinātāja komplektu un dezinficēt tos pēc pēdējās dienas procedūras.

- Smidzinātāja komplekta daļas drīkst izmantot tikai viena persona; nav ieteicams, ka to izmanto vairākas personas.
- Ja terapija ietver vairāku dažādu medikamentu ieelpošanu vienu pēc otra, lūdzu, ņemiet vērā, ka pēc katras lietošanas reizes smidzinātājs [8] jāizskalo ar siltu krāna ūdeni. Skatiet sadaļu "Tīrīšana un apkope".
- Ievērojiet šajā lietošanas instrukcijā sniegtos norādījumus par filtra nomaiņu.
- Pirms katras ierīces lietošanas pārbaudiet, vai šļūtenes savienotāji ir stingri piestiprināti pie izsmidzinātāja [4] un smidzinātāja [8].
- Pirms lietošanas pārbaudiet, vai ierīce darbojas pareizi. Lai to izdarītu, uz īsu brīdi ieslēdziet izsmidzinātāju (kopā ar pievienoto smidzinātāju, bet bez medikamentiem). Ja no smidzinātāja [8] izplūst gaiss ierīce darbojas.

7.1. Smidzinātāja ieliktna ievietošana

- Atveriet smidzinātāju [8], pagriežot augšējo daļu pretēji pulksteņrādītāja virzienam pret zāļu konteineru [11]. Ievietojiet smidzinātāja ieliktni [9] zāļu konteinerā [11].



Pārlicinieties, ka zāļu padeves konuss pilnībā atbilst gaisa vadam smidzinātāja [8] iekšpusē.

- Ievietojiet zāļu konteineru [11] smidzinātāja turētājā [6].

7.2. Smidzinātāja piepildīšana

- Piepildiet ar izotonisku sāls šķīdumu vai ieļļiet zāles tieši zāļu konteinerā [1]. Nepārpildiet to. Maksimālais ieteicamais uzpildes tilpums ir 8 ml.
- Lietojiet medikamentus tikai saskaņā ar ārsta norādījumiem un jautājiet par jums piemērotu inhalācijas periodu un daudzumu.
- Ja izrakstītais zāļu daudzums ir mazāks par 2 ml, papildiniet to vismaz līdz 4 ml ar izotonisku fizioloģisko šķīdumu. Atšķaidīšana ir nepieciešama arī viskoziem medikamentiem. Arī šajā

gadījumā ievērojiet sava ārsta norādījumus.

7.3. Smidzinātāja aizvēršana

- Aizveriet smidzinātāju [8], pagriežot augšpusi pulksteņrādītāja virzienā pret zāļu konteineru [11]. Pārliecinieties, ka savienojums ir pareizs.

7.4. Vārsta ievietošana

- Iespiediet vārstu [10] šim mērķim paredzētajā atverē smidzinātāja [8] augšpusē.

UZMANĪBU

Efektīvākais veids, kā izmantot smidzinātāju, ir izmantot iemuti. Inhalāciju, izmantojot masku, ieteicams veikt tikai tad, ja nav iespējams lietot iemuti (piemēram, bērniem, kuri vēl nespēj elpot, izmantojot iemuti). Lietojot masku ieelpošanai, pārliecinieties, ka maska labi pieguļ un netiek aizsegta acis.

- Pirms lietošanas, pavelciet smidzinātāju uz augšu, ārā no turētāja [6].
- Ieslēdziet smidzinātāju ar ieslēgšanas/izslēgšanas slēdzi [2].
- No uzgaļa izplūstoša migliņa liecina, ka ierīce darbojas pareizi.

7.6. Lietošana

- Veiciet inhalāciju, sēžot pie galda, nevis krēslā, lai nesaspiestu elpceļus un tādējādi nepasliktinātu ārstēšanas efektivitāti.
- Dziļi ieelpojiet izsmidzinātās zāles.

Svarīgi!

Ierīce nav piemērota nepārtrauktai darbībai; pēc 30 minūšu darbības tā ir jāizslēdz uz 30 minūtēm.

Brīdinājums

Lietošanas laikā turiet smidzinātāju taisni (vertikāli), pretējā gadījumā smidzināšana nedarbosies un nav garantēta nevainojama darbība.

Svarīgi!

Ēteriskās eļļas, sīrupi pret klepu, šķīdumi skalošanai un pilieni, ko lieto izeišānai vai

tvaika vannā, ir pilnīgi nepiemēroti inhalācijai, izmantojot inhalatoru. Šīs vielas bieži vien ir viskozas un var traucēt ierīces pareizu darbību un līdz ar to arī lietošanas efektivitāti ilgtermiņā. Personām ar paaugstinātu bronhu sistēmas jutību ēteriskās eļļas saturoši medikamenti noteiktos apstākļos var izraisīt akūtu bronhu spazmu (pēkšņu, krampjveida bronhu sašaurinājumu ar elpas trūkumu). Konsultējieties ar savu ārstu vai farmaceitu.

7.7. Inhalācijas pārtraukšana

Ja migla izplūst neregulārā plūsmā vai ja, ieelpojot mainās skaņa, pārtrauciet lietošanu.

- Izslēdziet izsmidzinātāju pēc lietošanas, izmantojot ieslēgšanas/izslēgšanas slēdzi [2], un atvienojiet to no strāvas padeves.
- Pēc lietošanas ievietojiet izsmidzinātāju [8] atpakaļ turētājā [6].

7.8. Deguna skalotājs

Deguna skalotājs nav iekļauts komplektācijā. Visu rezerves daļu pārskatu atradīsiet sadaļā "Izsmidzinātāja komplekts un rezerves daļas". Deguna dobumu tīrīšanai varat izmantot deguna skalošanas piederumu. Deguna skalotājs rada smalku šķidrums strūklu elpceļu problēmu ārstēšanai vai deguna gļotādas mitrināšanai. Mēs iesakām lietot deguna skalošanas piederumu saaukstēšanās, sausuma degunā, putekļu iedarbības, ziedputekšņu alerģijas, hroniska deguna blakusdobumu iekaisuma gadījumā vai pēc ārsta ieteikuma.

Brīdinājums

- Nelietojiet deguna skalojamo piederumu kopā ar citiem medikamentiem vai ēteriskajām eļļām.

Svarīgi!

- Deguna skalošanas piederumu izmantojiet tikai ar izotoniskiem sāls šķīdumiem.
- Pēc gada nomainiet deguna skalošanas piederumu. Maksimālais deguna skalošanas šķidrums tilpums ir 10 ml. Ja neesat pārliecināts par pareizu fizioloģiskā šķīduma atšķaidīšanu, konsultējieties ar farmaceitu.

7.9. Deguna skalošanas piederuma izmantošana

Lai pareizi izmantotu deguna skalošanas piederumu, rīkojieties šādi [B]:

1. Pagrieziet vāku [17] par 90° pretēji pulksteņrādītāja virzienam un noņemiet to virzienā uz augšu.
2. Iznemiet savākšanas konteineru [18].
3. Piepildiet sāls šķīduma konteineru [19] ar sāls šķīdumu.
4. Ievietojiet savākšanas konteineru [18] sāls šķīduma konteinerā [19].
5. Uzlieciet vāku [20] uz sāls šķīduma konteineru [19]. Pagrieziet vāku [20] pulksteņrādītāja virzienā līdz tas noklikšķināt vietā.
6. Pievienojiet saspiestā gaisa caurulīti [7] sāls šķīduma konteineram [19] no apakšas.
7. Uzmanīgi ievietojiet vāku [20] vienā nāsī. Ieelpojiet caur degunu.
8. Nospiediet ieslēgšanas/izslēgšanas pogu [2]. Lai sāktu lietošanu, uzlieciet vienu pirkstu uz konteineru vāka cauruma [20].

bojāts un nevar garantēt pietiekami efektīvu ārstēšanu.

- Neveiciet gaisa filtra remontu vai apkopi, kamēr tas tiek lietots.
 - Nekad nelietojiet ierīci bez filtra.
- Lai nomainītu filtru, rīkojieties šādi:

Svarīgi!

- Vispirms izslēdziet ierīci un atvienojiet to no strāvas padeves.
- Ļaujiet ierīcei atdzist.

1. Noņemiet filtra vāciņu [5] virzienā uz augšu [C].

UZMANĪBU:

Ja pēc vāciņa noņemšanas filtrs paliek ierīcē, izņemiet filtru no ierīces, piemēram, ar pinceti vai tamlīdzīgu piederumu.

2. Atlieciet vietā filtra vāciņu [5] kopā ar jaunu filtru.
3. Pārliecinieties, ka tas ir nofiksēts vietā.

9. TĪRĪŠANA UN APKOPE

Izsmidzinātājs un izsmidzinātāja komplekts

Brīdinājums:

Lai izvairītos no veselības apdraudējuma, ievērojiet turpmāk minētos higiēnas norādījumus.

- Smidzinātājs [8] un pārējais smidzinātāja komplekts ir paredzēts vairākkārtējai lietošanai. Lūdzu, ņemiet vērā, ka dažādās lietošanas jomās ir atšķirīgas prasības attiecībā uz tīrīšanu un higiēnisku sagatavošanu darbam.

Uzmanību!

- Neatīriet smidzinātāju vai smidzinātāja komplektu mehāniski, izmantojot birstīti vai līdzīgu ierīci, jo tas var radīt neatgriezeniskus bojājumus un vairs nebūs iespējams garantēt labākos lietošanas rezultātus.

Lūdzu, konsultējieties ar savu ārstu par papildu prasībām attiecībā uz nepieciešamo higiēnisko sagatavošanu (roku kopšana, apiešanās ar medikamentiem, medikamentu/inhalācijas šķīdumu lietošana) augsta riska grupām (piemēram, pacientiem ar cistisko fibrozi).

UZMANĪBU:

Lietošanas laikā elpojiet lēni un vienmērīgi caur degunu. Nedaudz nolieciet galvu pretēji ārstējamajai nāsij, lai sāls šķīdums varētu ieplūst dziļi degunā.

9. Lai pārtrauktu vai apturētu lietošanu, noņemiet pirkstu no sāls šķīduma konteineru [19] vāka cauruma [20].
10. Kad deguns šķiet atbrīvots, varat pārtraukt lietošanu. Lietošana jāpārtrauc vēlākais tad, kad ir izlietots maksimālais uzpildes daudzums.

7.10. Skatiet sadaļu "Tīrīšana un apkope".

8. Filtra nomaiņa

Normālos ekspluatācijas apstākļos gaisa filtrs jānomaina pēc aptuveni 200 darba stundām vai viena gada. Regulāri pārbaudiet gaisa filtru (pēc 10-12 inhalācijas procedūrām). Nomainiet izmantoto filtru, ja tas ir ļoti netīrs vai aizsērējis. Ja filtrs ir kļuvis mitrs, arī tas ir jānomaina pret jaunu filtru.

Svarīgi!

- Nemēģiniet iztīrīt izmantoto filtru un atkārtoti to izmantot.
- Izmantojiet tikai ražotāja oriģinālo filtru, pretējā gadījumā smidzinātājs var tikt

- Nodrošiniet rūpīgu žāvēšanu pēc katras tīrīšanas un dezinfekcijas procedūras. Mitruma vai mitruma atlikumi var palielināt baktēriju augšanas risku.

Sagatavošanās

- Tūlīt pēc katras lietošanas visas smidzinātāja [8] daļas un pārējais izmantotais izsmidzinātāja komplekts jānotīra no zāļu atliekām un piesārņojuma.
 - Lai to izdarītu, izjauciet atsevišķas sava smidzinātāja [8] daļas.
 - Izņemiet iemuti [12], masku [13] [14] vai deguna uzgali [21] no smidzinātāja.
 - Izjauciet deguna uzgali, ja to izmantojat kopā ar komforta stiprinājumu.
 - Izjauciet smidzinātāju, pagriežot tā augšējo daļu pretēji pulkstenrādītāja rādītāja virzienam pret zāļu konteineru [11].
 - Noņemiet smidzinātāja ieliktni [9] no zāļu konteinerā [11].
 - Noņemiet vārstu [10], izvelkot to no smidzinātāja [8].
 - Montāža tiek veikta pretējā secībā.

Tīrīšana



Svarīgi!

Pirms tīrīšanas ierīce katru reizi jāizslēdz, jāatvieno no elektrotīkla un jāļauj tai atdzist. Izsmidzinātājs un izmantotais izsmidzinātāja komplekts, piemēram pēc katras lietošanas reizes iemutis, maskas, izsmidzinātāja ieliktnis, deguna skalotājs utt. jānomazgā ar karstu, bet ne verdošu ūdeni. Rūpīgi nosusiniet detaļas, izmantojot mīkstu drānu. Kad detaļas ir pilnīgi sausas, atkal salieciet tās kopā un ievietojiet sausā, noslēgtā traukā vai dezinficējiet tās. Tīrīšanas laikā pārlicinieties, ka visi atlikumi tiek iztīrīti. Tīrīšanai nekad neizmantojiet vielas, kas varētu būt toksiskas, ja tās nonāktu saskarē ar ādu vai gļotādām vai ja tās tiktu norītas vai ieelpotas. Ierīces tīrīšanai izmantojiet mīkstu, sausu drānu un neabrazīvus tīrīšanas līdzekļus. Neizmantojiet abrazīvus tīrīšanas līdzekļus un nekad neiegremdējiet ierīci ūdenī.

Svarīgi!

- Pārlicinieties, ka ūdens neiekļūst ierīcē!
- Netīriet ierīci vai izsmidzinātāja komplektu trauku mazgājamajā mašīnā!
- Nepieskarieties ierīcei ar slapjām rokām, kad tā ir pieslēgta pie tīkla, un nepakļaujiet ierīci ūdens šļakatām. Darbiniet ierīci tikai tad, ja tā ir pilnīgi sausa.
- Neizsmidziniet šķidrums ventilācijas atverēs! Ja šķidrums iekļūst ierīcē, tas var izraisīt elektrības vai citu smidzinātāja daļu bojājumus un izraisīt darbības traucējumus.

Kondensācija, šļūtenes kopšana

Atkarībā no apkārtējās vides apstākļiem šļūtenē var veidoties kondensāts. Lai novērstu baktēriju vairošanos un nodrošinātu pareizu apstrādi, ir svarīgi likvidēt mitrumu. Lai to izdarītu, rīkojieties šādi:

- Atvienojiet šļūteni [7] no smidzinātāj [8].
- Šļūtenei jāpaliek izsmidzinātājā [4].
- Darbiniet smidzinātāju, līdz caurplūstošais gaiss izžāvē mitrumu.
- Ja ir liels piesārņojums, nomainiet šļūteni.

Dezinfekcija

Lūdzu, rūpīgi ievērojiet tālāk minētos apsvērumus, dezinficējot savu izsmidzinātāju un izsmidzinātāja komplektu. Mēs iesakām katru dienu pēc pēdējās lietošanas reizes dezinficēt atsevišķas detaļas kā minimālo pasākumu.

- Vispirms iztīriet smidzinātāju un smidzinātāja komplektu, kā aprakstīts sadaļā "Tīrīšana".
- Ievietojiet izjaukto smidzinātāju [8], deguna skalotāju (n/a), iemuti [12], silikona masku [13] [14] un izjaukto deguna uzgali vārošā ūdenī 5 minūtes.
- Dezinfekcijai saspīstā gaisa šļūteni uz 15 minūtēm iegremdējiet 2 % nātrija hipohlorīta (NaOCl) šķīdumā (t. i., šķīdumā, kas pagatavots no dezinfekcijas līdzekļa Amuchina® vai 2 % nātrija hipohlorīta šķīduma, ko sajaucis farmaceits). Pēc tam rūpīgi noskalojiet visas detaļas ar krāna ūdeni, lai pilnībā likvidētu iespējamās dezinfekcijas šķīduma atliekas.

Svarīgi!

Saspiestā gaisa šļūteni nedrīkst vārīt vai apstrādāt autoklāvā.

- Kad detaļas ir pilnīgi sausas, atkal salieciet tās kopā un ievietojiet sausā, noslēgtā traukā.

Uzmanību!

Pārliecinieties, ka detaļas pēc tīrīšanas ir pilnībā nosusinātas, pretējā gadījumā palielinās baktēriju augšanas risks.

Žūšana

- Novietojiet atsevišķas detaļas uz tīras, sausas un absorbējošas virsmas un atstājiet tās pilnīgi nožūt (vismaz 4 stundas).

Materiālu izturība

- Tāpat kā jebkuras plastmasas detaļas, arī smidzinātājs un pārējais smidzinātāja komplekts, bieži lietojot un higiēniski sagatavojot, zināmā mērā nolietojas un nodilst. Laika gaitā tas var izraisīt aerosola izmaiņas, kas var negatīvi ietekmēt lietošanas efektivitāti. Tāpēc mēs iesakām nomainīt smidzinātāju un smidzinātāja komplektu ne vēlāk kā pēc gada, ja detaļas netiek dezinficētas vairāk nekā 360 reizes gadā. Bieža dezinfekcija saīsina detaļu kalpošanas laiku.

- Izvēloties tīrīšanas vai dezinfekcijas līdzekli, jāievēro šāds apsvērums: Izmantojiet tikai maigu tīrīšanas līdzekli vai dezinfekcijas līdzekli ražotāja noteiktajā koncentrācijā un tilpumā.

Uzglabāšana

- Neglabāt mitros apstākļos (piemēram, vannas istabā) un nepārvadāt kopā ar mitriem priekšmetiem.

- Uzglabājot un transportējot, pasargājiet no ilgstošas tiešas saules gaismas iedarbības.

- Smidzinātāja komplekta daļas var droši glabāt glabāšanas maisiņā. Ierīci uzglabājiet sausā vietā, vislabāk oriģinālajā iepakojumā.

10. SMIDZINĀTĀJA KOMPLEKTS UN REZERVES DAĻAS

Smidzinātāja komplekta daļas un rezerves daļas ir pieejamas attiecīgajā servisa adresē (saskaņā ar servisa adresu sarakstu). Lūdzu,

norādiet attiecīgo pasūtījuma numuru.

| Apzīmējums | Materiāls | REF |
|--|--|--|
| Smidzinātāja komplekts = IH 24 Kids/26 Kids gada komplekts (satur iemuti, silikona masku bērniem, silikona masku zīdaiņiem, smidzinātāju, saspiestā gaisa šļūteni, filtru, leņķveida savienojumu) | PP/silikons Silikons/PP Silikons/PP PP/silikons PVC 50000 PU | 601.19 |
| Izsmidzinātāja komplekts = standarta IH 26 gada iepakojums (ietver iemuti, deguna uzgali, silikona masku pieaugušajiem, silikona masku bērniem, smidzinātāju, saspiestā gaisa šļūteni, filtru) Deguna uzgalis | PP/silikons PP/silikons PVC/alumīnijs PVC/alumīnijs PP/silikons PVC 50000 PU PP | 601.28 601.37 |

Uzmanību!

Ja ierīce netiek lietota atbilstoši specifikācijām, nevar garantēt nevainojamu funkcionalitāti! Mēs paturam tiesības veikt tehniskas izmaiņas, lai uzlabotu un attīstītu produktu. Šī ierīce un tās izsmidzinātāja komplekts atbilst Eiropas standartam EN 60601-1-2 (1. grupa, B klase, saskaņā ar CISPR 11, IEC 61000-3-2, IEC 61000-3-3, IEC 61000-4-2, IEC 61000-4-3, IEC 61000-4-4, IEC 61000-4-5, IEC 61000-4-6, IEC 61000-4-7, IEC 61000-4-8, IEC 61000-4-11, IEC 61000-4-8), un uz to attiecas īpaši piesardzības pasākumi attiecībā uz elektromagnētisko savietojamību. Lūdzu, ņemiet vērā, ka portatīvās un mobilās HF sakaru sistēmas var traucēt šīs ierīces darbību. Lai iegūtu sīkāku informāciju, sazinieties ar mūsu Klientu apkalpošanas dienestu norādītajā adresē.

Piezīmes par elektromagnētisko savietojamību

- Ierīce ir piemērota lietošanai visās vidēs, kas uzskaitītas šajā lietošanas instrukcijā, tostarp mājssaimniecībā.
- Ierīces lietošana var būt ierobežota elektromagnētisko traucējumu klātbūtnē. Tā rezultātā ierīce var nedarboties.
- Nelietojiet šo ierīci tieši blakus citām ierīcēm vai novietotu uz citām ierīcēm, jo tas var izraisīt ierīces darbības traucējumus. Ja tomēr ir nepieciešams izmantot ierīci norādītajā veidā, šī

ierīce, kā arī citas ierīces ir jāuzrauga, lai nodrošinātu to pareizu darbību.

- Ja tiek izmantots cits smidzinātāja komplekts, nevis tas, ko norādījis vai nodrošinājis šīs ierīces ražotājs, var palielināties elektromagnētiskā emisija vai samazināties ierīces elektromagnētiskā noturība; tas var izraisīt nepareizu darbību.
- Pārnēsājamās radiofrekvenču sakaru ierīces (ieskaitot perifēro aprīkojumu, piemēram, antenas kabelus vai ārējās antenas) turiet vismaz 30 cm attālumā no visām ierīces daļām, ieskaitot visus komplektācijā iekļautos kabelus.
- Iepriekš minēto prasību neievērošana var pasliktināt ierīces darbību.

11. KO DARĪT, JA RADUŠĀS PROBLĒMAS?

| Problēmas/ jautājumi | Iespējamais cēlonis/ risinājums |
|--|--|
| Kas jāņem vērā, lietojot ierīci ar zīdaiņiem un bērniem? | 1. Zīdaiņu maskai jānosedz mute un deguns, lai nodrošinātu efektīvu ieelpošanu. |
| | 2. Bērnu maskai jānosedz deguns un mute. |
| Smidzinātājs neizdala vai izdala pārāk maz aerosola. | 1. Pārāk daudz vai pārāk maz medikamenta izsmidzinātājā. Minimālais: 2 ml, Maksimālais: 8 ml |
| | 2. Pārbaudiet, vai sprausla nav aizsērējusi. Ja nepieciešams, iztīriet sprauslu (piemēram, izskalojot). Pēc tam atkal sāciet lietot izsmidzinātāju. SVARĪGI: Uzmanīgi caurduriet smalkos caurumus tikai no uzgaļa apakšējās puses. |
| | 3. Smidzinātājs netiek turēts vertikāli. |
| | 4. Nepiemērots zāļu šķidrums izsmidzināšanai (piemēram, pārāk viskozs). Zāļu šķidrumu izraksta ārsts. |
| Izvides jauda ir pārāk zema. | Šūtene ir saliekta, filtrs ir aizsērējis, inhalācijas šķīduma ir pārāk daudz |
| Kādi medikamenti ir piemēroti inhalācijai? | Lūdzu, konsultējieties ar savu ārstu par šo jautājumu. Parasti visus medikamentus, kas ir piemēroti un apstiprināti inhalācijai ar ierīcēm, var inhalēt. |

| Problēmas/ jautājumi | Iespējamais cēlonis/ risinājums |
|--|---|
| Smidzinātājā ir inhalācijas šķīduma atlikumi | Tas ir normāli un ir saistīts ar tehniskiem iemesliem. Pārtrauciet inhalāciju, kad smidzinātājas rada ievērojami atšķirīgu skaņu. |
| Kas jāņem vērā, ja ierīci lieto bērni? | Bērniem maskai jānosedz mute un deguns, lai nodrošinātu efektīvu inhalāciju. Izsmidzināšanas veikšana personai, kura ir aizmigusi, nav efektīva, jo šādā gadījumā plaušas sasniegs nepietiekams zāļu daudzums. Paziņojums: Inhalācija jāveic pieaugušā uzraudzībā ar pieaugušā palīdzību, un bērnu nedrīkst atstāt vienu. |
| Kādēļ smidzinātājs regulāri jānomaina? | Tam ir divi iemesli: <ol style="list-style-type: none"> Lai nodrošinātu terapeitiski iedarbīgu daļiņu spektru, sprauslas atvere nedrīkst pārsniegt noteiktu diametru. Mehāniskās un termiskās slodzes rezultātā plastmasa ir pakļauta nodiluma riskam. Smidzinātāja ieliktnis [10] ir īpaši trausls. Tas var arī izmainīt aerosola pilienu sastāvu, kas tieši ietekmē ārstēšanas efektivitāti. Regulāra smidzinātāja nomainīšana tiek rekomendēta higiēnas iemeslu dēļ. |
| Vai katrai personai vajag savu smidzinātāju? | Jā, tas ir absolūti nepieciešams higiēnas iemeslu dēļ. |

12. UTILIZĀCIJA

Vides aizsardzības apsvērumu dēļ neizmetiet ierīci sadzīves atkritumos. Utilizācija jāveic saskaņā ar Direktīvu par elektrisko un elektronisko ierīču atkritumiem (WEEE).

Ja Jums rodas jebkādi jautājumi, lūdzu, sazinieties ar vietējām par atkritumu apglabāšanu atbildīgajām iestādēm.



13. TEHNISKĀS SPECIFIKĀCIJAS

| | |
|-------------------------------|--|
| Modelis | IH 24 Kids |
| Tips | IH 24 |
| Izmēri (PXAXD) | 150 x 210 x 150 mm |
| Svars | 1,5 kg (ar piederumiem) |
| Darba spiediens | Apt. 0,8 – 1,55 bāri |
| Smidzinātāja uzpildes tilpums | Maks. 8 ml Min. 2 ml |
| Zāļu plūsmas ātrums | Apt. 0,35 ml/min |
| Skaņas spiediens | Apt. 52dBA |
| Strāvas savienojums | 230 V~; 50 Hz; 230 VA UK: 240 V~; 50 Hz; 240 VA |
| Darbības apstākļi | Temperatūra: +10 °C to +40 °C Relatīvais mitrums: 15% to 93% Apkārtējais spiediens: 700 līdz 1060 hPa |

Uzglabāšanas un transporta apstākļi

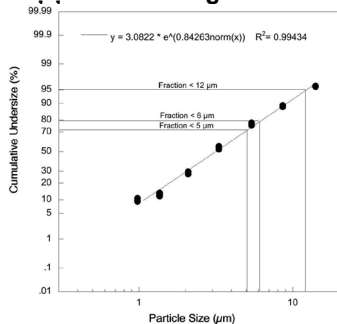
Temperatūra: -25 °C to +70 °C
Relatīvais mitrums: 10% to 95%

Aerosola vērtības saskaņā ar EN 27427:2019, balstoties uz pieaugušo elpošanu ar nātrija fluorīdu (NaF):

- 1) Aerosola daudzums: 0,11 ml
- 2) Aerosola piegādes ātrums: 0,07 ml/min.
- 3) Izsmidzinātais uzpildes tilpums procentos minūtē: 3.5%
- 4) Atlikuma tilpums: 1,68 ml
- 5) Daļiņu izmērs (MMAD): 1,5 μm; 3,07 μm
- 6) GSD (ģeometriskā standarta novirze): 2.03
- 7) RF (respirējamā frakcija < 5 μm): 75%
- 8) Lielo daļiņu diapazons (> 5 μm): 25%
- 9) Vidēja izmēra daļiņu diapazons (2 līdz 5 μm): 47.8%
- 10) Mazo daļiņu diapazons (< 2 μm): 27.2%

Sērijas numurs atrodas uz ierīces vai akumulatora nodalījumā. Iespējamās tehniskas izmaiņas.

Daļiņu izmēru diagramma



Mērījumus veica, izmantojot nātrija fluorīda šķīdumu ar "Next Generation Impactor" (NGI). Tāpēc diagramma var nebūt piemērojama suspensijām vai ļoti viskozām zālēm. Sīkāku informāciju varat saņemt no zāļu ražotāja.

14. GARANTĪJA/APKOPE

Sīkāka informācija par garantiju un garantijas nosacījumiem ir sniegta pievienotajā garantijas brošūrā.

Paziņošana par incidentiem

Lietotājiem/pacientiem Eiropas Savienībā un identiskās regulējuma sistēmās (ES Medicīnas ierīču regula (MDR) 2017/745): Ja, izmantojot produktu vai tā lietošanas laikā notiek nopietns negadījums, informējiet ražotāju un/vai tā pārstāvi, kā arī dalībvalsts, kurā jūs atrodaties, attiecīgo valsts iestādi.