

beurer

MN5X

Juukselõikur
Kasutusjuhend



Lugege kasutusjuhendit tähelepanelikult. Järgige hoiatusi ja ohutusmärkusi. Hoidke need juhised edaspidiseks alles. Kasutusjuhend peab olema kõikidele kasutajatele kättesaadav. Kui annate seadme kellelegi teisele, andke sellega kaasa ka kasutusjuhend.

⚠ WARNING

- Seade on mõeldud ainult koduseks ja eraviisiliseks kasutamiseks. Seda ei tohi kasutada ärilistel eesmärkidel.
- Lapsed (vähemalt 8-aastased) ja isikud, kellel on vähenenud füüsilised, tunnetuslikud või vaimsed võimed või kellel puuduvad piisavad kogemused või oskused, tohivad seadet kasutada nende ohutuse eest vastutava isiku järelevalve all või juhendamisel ning nad peavad täielikult mõistma kõiki seadme kasutamisega seonduvaid ohtusid ja vastavaid ohutuseeskirju.
- Seadme akusid ei saa vahetada.
- Lapsed ei tohi seadmega mängida.
- Lapsed tohivad seadet puhastada ja hooldustöid teha ainult järelevalve all.
- Mingil juhul ei tohi seadet ise remontida! Vastasel juhul ei pruugi see enam korralikult töötada. Selle tingimuse rikkumisel kaotab seadme garantii kehtivuse.
- Käsiseade tuleb enne veega puhastamist toitejuhtme küljest lahti ühendada.
- Seadme kasutamisel vannitoas tõmmake seadme pistik alati pärast kasutamist pesast välja, sest vee lähedus on ohtlik ka juhul, kui seade on välja lülitatud.
- Ärge kasutage seadet koos toiteadapteriga kraanikausi, vanni, duši ega muude vett või teisi vedelikke sisaldavate anumate läheduses – elektrilöögi oht!



- Kui seadme toitejuhe on kahjustada saanud, peab selle ohu vältimiseks asendama tootja, tema klienditeenindusosakond või sarnase kvalifikatsiooniga isik.
- Täiendava kaitsena soovitame lasta paigaldada rikkevoolu kaitselüliti, mida läbiv vool ei ületa 30 mA. Küsige täpsemat teavet elektrikult.

1. KOMPLEKTI KUULUB

Kontrollige, et pakend oleks kahjustamata ja et kõik vajalikud osad oleksid olemas. Enne seadme kasutamist kontrollige, et seadmel ega selle tarvikutel ei oleks nähtavaid kahjustusi ja et kogu pakkematerjal oleks eemaldatud. Kahtluste korral ärge seadet kasutage ja võtke ühendust seadme edasimüüja või klienditeenindusega (aadressi leiате kasutusjuhendist).

- Juukselõikur
- 6 kammitarvikut (3–25 mm)
- Hoiukott
- Puhastuspintsel
- Õli
- Laadimisjuhe

2. MÄRGID JA SÜMBOLID

Seadme ja tarvikute pakendil ja andmeplaadil kasutatakse järgmisi sümboleid:

DANGER

Tähistab võimalikku peatset ohtu. Selle eiramisel võite saada surma või raskelt vigastada.

WARNING

Tähistab võimalikku peatset ohtu. Selle eiramisel võite saada surma või raskelt vigastada.

CAUTION

Tähistab võimalikku peatset ohtu. Selle eiramisel võib tulemus olla kerge või väiksem vigastus.

NOTICE

Tähistab võimalikku kahjulikku olukorda. Selle eiramisel võib seade või selle lähedal asuvad esemed saada kahjustada.

Tooteteave



Tähtis teave.



Lugege kasutusjuhiseid.



Tootja



Nõuetekohasuse hinnang
Ühendkuningriigile



Seade tuleb kasutuselt kõrvaldada vastavalt EÜ WEEE-direktiivile (elektriliste ja elektrooniliste seadmete jäätmete direktiiv))



Ärge visake ohtlikke jäätmehäälmeid sisaldavaid patareisisid olmejäätmete hulka.



Pakendimaterjali identifitseerimise tähis
A = materjali lühend,
B = materjali number:
1- 7 = plast,
20- 22 = paber ja papp



CE-märgistus

Toode vastab kehtivatele Euroopa ja riigisisestele direktiividele



Sorteerige pakendi osad ja kõrvaldage need kasutuselt vastavalt kohalikele eeskirjadele.



Sorteerige toode ja pakendi osad ja kõrvaldage need kasutuselt vastavalt kohalikele eeskirjadele.



Tooted vastavad EAEU tehniliste eeskirjade nõuetele



Sobib kasutamiseks vannitoas ja vannis



Kaitstud ajuti vette sukeldamise mõju eest.



Importija sümbol

Alalisvool

Seade on mõeldud kasutamiseks ainult alalisvooluga.

3. KASUTUSEESMÄRK

Seade on mõeldud ainult inimese juuste lõikamiseks ja piiramiseks. Ärge kasutage seda seadet loomadel ega esemetel!

Seadet tohib kasutada ainult ettenähtud eesmärgil ja selles kasutusjuhendis kirjeldatud viisil. Seadme mittesihipärane kasutamine võib olla ohtlik. Tootja ei võta endale vastutust seadme sobimatust või väärast kasutamisest tuleneva kahju eest.

4. HOIATUSED JA OHUTUSMÄRKUSED

⚠ WARNING

Tervisekahjustuste vältimiseks ärge kasutage seadet järgmistel juhtudel:

- Pakendimaterjalidest tulenev lämbumisoht! Hoidke pakkematerjale lastele kättesaamatus kohas. Lapsed võivad need suhu panna ja lämbuda.
- Enne kasutamist kontrollige, et seadmel ja selle tarvikutel ei oleks nähtavaid kahjustusi. Kahtluste korral ärge seadet kasutage ja võtke ühendust seadme edasimüüja või klienditeenindusega (aadressi leiate kasutusjuhendist).
- Hoidke toiteadapter veest eemal.
- Elektrilöögi oht! Ärge pange seadet vette ega muusse vedelikku!
- Elektrilöögi oht! Kui seade vaatamata kõikidele ettevaatusabinõudele siiski vette kukub, tõmmake selle pistik kohe pistikupesast välja! Ärge proovige seadet kohe veest välja võtta! Elektrilöögist tulenev eluohtlik olukord! Enne uuesti kasutamist laske seade volitatud tehnikul üle vaadata!
- Kui seade on maha kukkunud või muul viisil kahjustada saanud, ei tohi seda enam kasutada. Elektrilöögi ja vigastusoht!
- Elektrilöögi oht! Kui seadmel, tarvikutel või toiteadapteril on nähtavaid kahjustusi või kahtluste korral ärge seadet kasutage ja pöörduge seadme edasimüüja poole või teeninduskeskusesse.
- Vigastusoht! Ärge kasutage seadet, kui selle roosteabast terasest löiketera on saanud kahjustada, sest servad võivad olla teravad.
- Ärge kasutage vannitoas pikendusjuhtmed. Nii saate toiteadapteri hädaolukorras kiiresti välja lülitada.
- Kasutage ainult originaal kammitarvikuid.

⚠ WARNING

Tervisekahjustuste vältimiseks järgige järgmisi juhiseid:

- Enne kammitarviku paigaldamist või liigutamist lülitage seade välja.
- Tulekahjuoht! Veenduge, et seadme lähedal ei ole kergsüttivaid vedelikke.
- Enne seadme kasutamist eemaldage kogu pakkematerjal.
- Paigutage toitejuhe nii, et keegi selle otsa ei komistaks.

- Ühendage seade ainult selle nimiplaadil märgitud nimipingega pistikupesassa.
- Kasutage seadet ainult vastavalt nimiplaadil toodud spetsifikatsioonidele.
- Toitejuhtme eemaldamiseks vooluvõrgust tõmmake vaid toiteadapterist hoides.
- Ärge jätke töötavat seadet järelevalveta!
- Pärast kasutamist lülitage seade välja.
- Tõmmake toiteadapter kohe pärast laadimist pistikupesast välja.

Märkused õli kasutamise kohta

- Õli võib allaneelamisel olla eluohtlik. Allaneelamise korral ei tohi esile kutsuda oksendamist. Pöörduge kohe arsti poole!
- Õli sattumisel silma või suhu loputage neid kohe rohke veega. Ärrituse püsimisel pöörduge viivitamatult arsti poole.

NOTICE

- Kaitske seadet ja selle tarvikuid mahakukkumise, niiskuse, mustuse, äärmuslike temperatuurikõikumiste ja otsese päikesevalguse eest.
- Kasutage, laadige või hoiustage seadet ainult temperatuurivahemikus -10 °C kuni 40 °C.

Märkused akude kasutamise kohta

⚠ WARNING

- Ärge võtke akusid osadeks lahti ega purustage neid. Vältige aku põrutamist.
- Kui akuedelik satub nahale või silma, peske neid põhjalikult puhta veega ning pöörduge viivitamatult arsti poole.
- **Plahvatusoht!** Ärge visake akusid tulle!
- Kaitske akusid liigse soojuse, kuumuse ja päikesevalguse eest.
- Akude kasutuselt kõrvaldamine äärmuslikult kõrgetel temperatuuridel või eriti madalal õhurõhul võib põhjustada nende plahvatamise või kergsüttivate vedelike ja gaaside lekke.

⚠ CAUTION

- Laadige akut enne kasutamist. Kasutage alati sobivat laadijat. Ärge laadige seadet pidevalt.

NOTICE

- Kui seadet ei ole pikka aega kasutatud, võib olla vaja laadida akut mitu korda täis ja tühjaks, et see saavutaks maksimaalse jõudluse.

5. SEADME KIRJELDUS



1. Roostevabast terasest lõiketera
2. 6 kammitarvikut (3–25 mm)
3. 4-astmeline täpne reguleerimine 0,6 / 1,2 / 1,8 / 2,4 mm
4. Sisse-välja lülitamise nupp
5. LED-ekraan, millel kuvatakse aku laetuse tase %, laadimise näidik ja transpordiluku näidik
6. Ühenduspesa
7. Hoiukott
8. USB-laadimisjuhe
9. Õli
10. Puhastuspinsel

6. ESMAKORDNE KASUTAMINE



Seadet saab kasutada akuga ja toiteadapteriga (ei kuulu komplekti). Kasutage seadme laadimiseks ainult kaitseklassi 2 toiteadapterit (☐) millele on antud heakskiit kasutamiseks

kodumasinatega ning mille väljund vastab eriti ohutule madalpingele 5 V ja kuni 1 A.

6.1 Akuga režiim / Aku laadimine

Laske akut enne esmakordset kasutamist vähemalt 3 tundi laadida. Täis laetud akuga seadet saab umbes 4,5 tundi. Kui aku laetuse

tase on alla 20%, kuvatakse LED-ekraanil **5** vilkuv kiri "Lo" "Low".

1. Ühendage USB-laadimisjuhe **8** ühenduspessa **6** ja toiteadapteriga (ei kuulu komplekti).
2. Sisestage toiteadapter sobivas seinapistikupessa. LED-ekraanil **5** kuvatakse aku hetke olek % ja laadimise näidik vilgub.
3. Aku on täis laetud, kui LED-ekraanil **5** kuvatakse "100%" ja laadimise sümbol põleb püsivalt. Seade on nüüd töövalmis.

6.2 Vooluvõrku ühendatud seadme kasutamine

Elektrilöögi oht! Ärge kasutage seadet vooluvõrgust duši all ega niiskes keskkonnas!

1. Ühendage USB-laadimisjuhe **8** ühenduspessa **6** ja toiteadapteriga (ei kuulu komplekti).
2. Sisestage toiteadapter sobivas seinapistikupessa. Seade on nüüd kasutusvalmis ja aku laadimas.

6.3 Transpordilukk

Transpordilukk takistab seadet juhuslikult sisse lülitamast (nt kotis kandes).

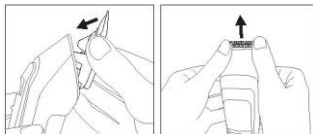
1. Transpordiluku aktiveerimiseks vajutage sisse-välja lülitamise nupp [4] kolmeks sekundiks alla. Transpordiluku sümbol süttib. Sümbol vilgub aktiveerimise ajal. Kui transpordilukk on aktiveeritud, läheb sümbol lühiajaliselt püsivalt põlema.
2. Kui transpordilukk on aktiveeritud ja vajutate sisse-välja lülitamise nuppu **4**, süttib ka transpordiluku sümbol.
3. Transpordiluku desaktiveerimiseks vajutage ja hoidke sisse-välja lülitamise nuppu **4** kolm sekundit all. Transpordiluku sümbol vilgub desaktiveerimise ajal. Kui transpordilukk on desaktiveeritud, läheb sümbol lühiajaliselt püsivalt põlema. Seadme välja lülitamiseks vajutage uuesti sisse-välja lülitamise nuppu **4**.



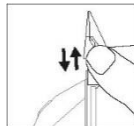
Kui seade on ühendatud vooluvõrku, desaktiveeritakse transpordilukk automaatselt, et seadet saaks uuesti vooluvõrgust kasutada.

7. KASUTAMINE

1. Asetage roostevabast terasest lõiketera **1** ülevalt seadmele, nii et see lukustub klõpsuga oma kohale. Lõiketera **1** eemaldamiseks suruge seda pöidlaga üles.



2. Vajadusel valige üks kuuest kammitarvikust **2** ja asetage see lõiketerale **1**. Lükake kammitarvik **2** mööda lõiketera **1** nii **kaugele kui võimalik**.



- Soovitame alustada kammitarvikuga, millel on kõige pikem lõikepikkus.
3. Seadme sisse lülitamiseks vajutage sisse-välja lülitamise nuppu **4**. LED-ekraan **5** süttib.
 4. Liigutage seadet ettevaatlikult läbi juuste. Veenduge, et kammitarvik on võimalikult lapikult vastu pead. Piirake alati väikseid alasid. Lõigake juukseid kasvule vastupidises suunas. Kui juuksed kasvavad erinevas suunas, kasutage seadet mitmes suunas.
 5. Seadme välja lülitamiseks pärast kasutamist vajutage sisse-välja lülitamise nuppu **4**. LED-ekraan **5** lülitub välja.

8. PUHASTAMINE JA HOOLDUSTÖÖD

8.1 Seadme puhastamine

▲ WARNING

- Elektrilöögi oht! Enne puhastamist tõmmake seadme pistik alati vooluallikast välja.
 - Tulekahjuoht! Ärge puhastage seadet kergsüttiva vedelikuga!
 - Ärge peske seadet nõudepesumasinas!
 - Seade ei ole veekindel. Roostevabast terasest lõiketera **1** saab eemaldada ja loputada voolava vee all.
1. Põhjalikuks puhastamiseks eemaldage roostevabast terasest lõiketera **1** seadmelt, tõmmates seda üles.
 2. Laske lõiketeral **1** enne seadme külge tagasipanekut täielikult jahtuda.

8.2 Roostevabast terasest lõiketera õlitamine

Püsivalt optimaalsete lõiketulemuste saamiseks kandke roostevabast terasest lõiketerale **1** regulaarselt veidi õli.

9. TARVIKUD JA VARUOSAD

Tarvikute ja varuosade ostmiseks külastage www.beurer.com või pöörduge oma riigi teeninduskeskusesse (aadressid leiata nimekirjast). Tarvikuid ja varuosi saate osta edasimüüjate käest.

10. KASUTUSELT KÕRVALDAMINE

Keskkonnakaitse tagamiseks ärge visake kasutuskohtmatuks muutunud seadmeid olmeprügi hulka. Viige töökohtmatuks muutunud seade vastavasse kogumis- või



ümbertöötlemiskeskusesse. Järgige vastavaid kohalikke eeskirju. Seadmete kasutuselt kõrvaldamisel tuleb järgida EÜ WEEE((elektrilised ja elektroonilised jäätmed) sätestatud) nõudeid. Küsimuste korral võtke ühendust jäätmekäitluse eest vastutava kohaliku asutusega. Teavet kogumispunktide kohta teie piirkonnas saate kohalikust omavalitsusest, jäätmekäitlusettevõttest või seadme müüjalt. Tühjad patareid tuleb viia vastavasse kogumispunkti. Teil on seadusjärgne kohustus akudest ohutult vabaneda.

Kahjulikke aineid sisaldavatel akudel on alljärgnev märgistus:

Pb = pliid sisaldav aku.

Cd = patarei sisaldab kaadmiumi.

Hg = patarei sisaldab elavhõbedat.



11. TEHNILISED ANDMED

Mudel	MN5X
Kaal	Umbes 272 g
Seadme mõõtmed	18,5 x 4,5 x 5 cm
Seadme sisend	5.0V = 1.0A
Aku:	
Mahutavus	2000 mAh
Nimipinge	3,7 V
Tüüp	Liitiumioon

12. GARANTII

Lisateavet garantiitingimuste kohta saate kaasasolevalt garantiilehelt.