

beurer

Habemepiirel
Kasutusjuhend



Lugege kasutusjuhendit tähelepanelikult. Järgige hoiatusi ja ohutusmärkusi. Hoidke need juhised edaspidiseks alles. Kasutusjuhend peab olema kõikidele kasutajatele kättesaadav. Kui annate seadme kellelegi teisele, andke sellega kaasa ka kasutusjuhend.



⚠ WARNING

- Seade on mõeldud ainult koduseks ja eraviisiliseks kasutamiseks. Seda ei tohi kasutada ärilistel eesmärkidel.
- Lapsed (vähemalt 8-aastased) ja isikud, kellel on vähenenud füüsilised, tunnetuslikud või vaimsed võimed või kellel puuduvad piisavad kogemused või oskused, tohivad seadet kasutada nende ohutuse eest vastutava isiku järelevalve all või juhendamisel ning nad peavad täielikult mõistma kõiki seadme kasutamise seonduvaid ohtusid ja vastavaid ohutuseeskirju.
- Lapsed ei tohi seadmega mängida.
- Lapsed tohivad seadet puhastada ja hooldustöid teha ainult järelevalve all.
- Mingil juhul ei tohi seadet ise remontida! Vastasel juhul ei pruugi see enam korralikult töötada. Selle tingimuse rikkumisel kaotab seadme garantii kehtivuse.
- Käsiseade tuleb enne veega puhastamist toitejuhtme küljest lahti ühendada.
- Seadme kasutamisel vannitoas tõmmake seadme pistik alati pärast kasutamist pesast välja, sest vee lähedus on ohtlik ka juhul, kui seade on välja lülitatud.
- Ärge kasutage seadet koos toiteadapteriga kraanikausi, vanni, duši ega muude vett või teisi vedelikke sisaldavate anumate läheduses – elektrilöögi oht!
- Kui seadme toitejuhe on kahjustada saanud, peab selle ohu vältimiseks asendama tootja, tema klienditeenindusosakond või sarnase kvalifikatsiooniga isik.

- Täiendava kaitsena soovime lasta paigaldada rikkevoolu kaitselüliti, mida läbiv vool ei ületa 30 mA. Küsige täpsemat teavet elektrikult.

1. KOMPLEKTI KUULUB

Kontrollige, et pakend oleks kahjustamata ja et kõik vajalikud osad oleksid olemas. Enne seadme kasutamist kontrollige, et seadmel ega selle tarvikutel ei oleks nähtavaid kahjustusi ja et kogu pakkematerjal oleks eemaldatud. Kahtluste korral ärge seadet kasutage ja võtke ühendust seadme edasimüüja või klienditeenindusega (aadressi leiate kasutusjuhendist).

- Habemepeirel
- 2 kammitarvikut (3-7/8-12 mm)
- Hoiukott
- Puhastuspintsel
- Õlipudel
- Laadimisjuhe

2. MÄRGID JA SÜMBOLID

Seadme ja tarvikute pakendil ja andmeplaadil kasutatakse järgmisi sümboleid:

DANGER

Tähistab võimalikku peatset ohtu. Selle eiramisel võite saada surma või raskelt vigastada.

WARNING

Tähistab võimalikku peatset ohtu. Selle eiramisel võite saada surma või raskelt vigastada.

CAUTION

Tähistab võimalikku peatset ohtu. Selle eiramisel võib tulemus olla kerge või väiksem vigastus.

NOTICE

Tähistab võimalikku kahjulikku olukorda. Selle eiramisel võib seade või selle lähedal asuvad esemed saada kahjustada.

Tooteteave



Tähtis teave.



Lugege kasutusjuhiseid.



Tootja
Nõuetekohasuse hinnang
Ühendkuningriigile



Seade tuleb kasutuselt kõrvaldada vastavalt EÜ WEEE-direktiivile (elektriliste ja elektrooniliste seadmete jäätmete direktiiv))



Ärge visake ohtlikke jäätmeid sisaldavaid patareisid olmejäätmete hulka.



Pakendimaterjali identifitseerimise tähis
A = materjali lühend,
B = materjali number:
1- 7 = plast,
20- 22 = paber ja papp



CE-märgistus

Toode vastab kehtivatele Euroopa ja riigisisestele direktiividele



Sorteerige pakendi osad ja kõrvaldage need kasutuselt vastavalt kohalikele eeskirjadele.



Sorteerige toode ja pakendi osad ja kõrvaldage need kasutuselt vastavalt kohalikele eeskirjadele.



Tooted vastavad EAEU tehniliste eeskirjade nõuetele



Sobib kasutamiseks vannitoas ja vannis



Kaitstud ajuti vette sukeldamise mõju eest.



Importija sümbol

Alalisvool



Seade on mõeldud kasutamiseks ainult alalisvooluga.

3. KASUTUSEESMÄRK

Seade on mõeldud ainult inimese näokarvade lõikamiseks ja piiramiseks. Ärge kasutage seda seadet loomadel ega esemetel!

Seadet tohib kasutada ainult ettenähtud eesmärgil ja selles kasutusjuhendis kirjeldatud viisil. Seadme mittesihipärane kasutamine võib olla ohtlik. Tootja ei võta endale vastutust seadme sobimatust või väärasest kasutamisest tuleneva kahju eest.

4. HOIATUSED JA OHUTUSMÄRKUSED

WARNING

Tervisekahjustuste vältimiseks ärge kasutage seadet järgmistel juhtudel:

- Pakendimaterjalidest tulenev lämbumisoht! Hoidke pakkematerjale lastele kättesaamatus kohas. Lapsed võivad need suhu panna ja lämbuda.
- Enne kasutamist kontrollige, et seadmel ja selle tarvikutel ei oleks nähtavaid kahjustusi.

- Kahtluste korral ärge seadet kasutage ja võtke ühendust seadme edasimüüja või klienditeenindusega (aadressi leiata kasutusjuhendist).
- Hoidke toiteadapter veest eemal.
 - Elektrilöögi oht! Ärge pange seadet vette ega muusse vedelikku!
 - Elektrilöögi oht! Kui seade vaatamata kõikidele ettevaatusabinõudele siiski vette kukub, tõmmake selle pistik kohe pistikupesast välja! Ärge proovige seadet kohe veest välja võtta! Elektrilöögist tulenev eluohtlik olukord! Enne uuesti kasutamist laske seade volitatud tehnikul üle vaadata!
 - Kui seade on maha kukkunud või muul viisil kahjustada saanud, ei tohi seda enam kasutada. Elektrilöögi ja vigastusoh!
 - Elektrilöögi oht! Kui seadmel, tarvikutel või toiteadapteril on nähtavaid kahjustusi või kahtluste korral ärge seadet kasutage ja pöörduge seadme edasimüüja poole või teeninduskeskusesse.
 - Vigastusoh! Ärge kasutage seadet, kui selle roosteabast terasest löikekera on saanud kahjustada, sest servad võivad olla teravad.
 - Ärge kasutage vannitoas pikendusjuhtmed. Nii saate toiteadapteri hädaolukorras kiiresti välja lülitada.
 - Kasutage ainult originaal kammitarvikuid.

⚠ WARNING

Tervisekahjustuste vältimiseks järgige järgmisi juhiseid:

- Ärge kasutage seadet päikesepõletusega nahal, lahtistel haavadel, ekseemil ega löikehaavadel.
- Enne kammitarviku paigaldamist või liigutamist lülitage seade välja.
- Tulekahjuoht! Veenduge, et seadme lähedal ei ole kergsüttivaid vedelikke.
- Enne seadme kasutamist eemaldage kogu pakkematerjal.
- Paigutage toitejuhe nii, et keegi selle otsa ei komistaks.
- Ühendage seade ainult selle nimiplaadil märgitud nimipingega pistikupesasse.
- Kasutage seadet ainult vastavalt nimiplaadil toodud spetsifikatsioonidele.
- Toitejuhtme eemaldamiseks vooluvõrgust

- tõmmake vaid toiteadapterist hoides.
- Ärge jätke töötavat seadet järelevalveta!
- Pärast kasutamist lülitage seade välja.
- Tõmmake toiteadapter kohe pärast laadimist pistikupesast välja.

Märkused õli kasutamise kohta

- Õli võib allaneelamisel olla eluohtlik. Allaneelamise korral ei tohi esile kutsuda oksendamist. Pöörduge kohe arsti poole!
- Õli sattumisel silma või suhu loputage neid kohe rohke veega. Ärrituse püsimisel pöörduge viivitamatult arsti poole.

NOTICE

- Kaitske seadet ja selle tarvikuid mahakukkumise, niiskuse, mustuse, äärmuslike temperatuurikõikumiste ja otsese päikesevalguse eest.
- Kasutage, laadige või hoiustage seadet ainult temperatuurivahemikus -10 °C kuni 40 °C.

Märkused akude kasutamise kohta

⚠ WARNING

- Ärge võtke akusid osadeks lahti ega purustage neid. Vältige aku põrutamist.
- Kui akuvedelik satub nahale või silma, peske neid põhjalikult puhta veega ning pöörduge viivitamatult arsti poole.
- **Plahvatusoht!** Ärge visake akusid tulle!
- Kaitske akusid liigse soojuse, kuumuse ja päikesevalguse eest.
- Akude kasutuselt kõrvaldamine äärmuslikult kõrgetel temperatuuridel või eriti madalal õhurõhul võib põhjustada nende plahvatamise või kergsüttivate vedelike ja gaaside lekke.

⚠ CAUTION

- Laadige akut enne kasutamist. Kasutage alati sobivat laadijat. Ärge laadige seadet pidevalt.

NOTICE

- Kui seadet ei ole pikka aega kasutatud, võib olla vaja laadida akut mitu korda täis ja tühjaks, et see saavutaks maksimaalse jõudluse.

5. SEADME KIRJELDUS

Joonised leiaste leheküljelt 3.



1. Roostevabast terasest lõiketera
2. 6 kammitarvikut (3–25 mm)
3. 4-astmeline täpne reguleerimine 0,6 / 1,2 / 1,8 / 2,4 mm
4. Sisse-välja lülitamise nupp
5. LED-ekraan, millel kuvatakse aku laetuse tase %, laadimise näidik ja transpordiluku näidik
6. Ühenduspesa
7. Hoiukott
8. USB-laadimisjuhe
9. Õli
10. Puhastuspintsel

6. ESMAKORDNE KASUTAMINE



Seadet saab kasutada akuga ja toiteadapteriga (ei kuulu komplekti). Kasutage seadme laadimiseks ainult kaitseklassi 2 toiteadapterit (☐) millele on antud heakskiit kasutamiseks kodumasinatega ning mille väljund vastab eriti ohutule madalpingele 5 V ja kuni 1 A.

6.1 Akuga režiim / Aku laadimine

Laske akut enne esmakordset kasutamist vähemalt 90 minutit laadida. Täis laetud seadet

saab kasutada umbes 90 minutit.

Kui aku laetuse tase on alla 20%, kuvatakse LED-ekraanil 5 vilkuv kiri "Lo".

1. Ühendage USB-laadimisjuhe 8 ühenduspessa 6 ja toiteadapteriga (ei kuulu komplekti).
2. Sisestage toiteadapter sobivasse seinapistikupessa. LED-ekraanil 5 kuvatakse aku hetke olek % ja laadimise näidik.
3. Aku on täis laetud, kui LED-ekraanil 5 kuvatakse "100%" ja laadimise sümbol põleb püsivalt. Seade on nüüd töövalmis.

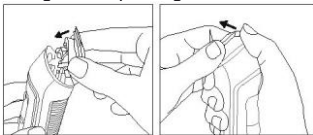
6.2 Vooluvõrku ühendatud seadme kasutamine

Elektrilõõgi oht! Ärge kasutage seadet vooluvõrgust duši all ega niiskes keskkonnas!

1. Ühendage USB-laadimisjuhe **8** ühenduspessa **6** ja toiteadapteriga (ei kuulu komplekti).
2. Sisestage toiteadapter sobivas seinapistikupessa. Seade on nüüd kasutusvalmis ja aku laadimas.

7. KASUTAMINE

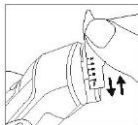
1. Asetage roosteabast terasest lõiketera **1** ülevalt seadmele, nii et see lukustub klõpsuga oma kohale. Lõiketera **1** eemaldamiseks suruge seda pöidlaga üles.



2. Vajadusel valige üks kahest kammitarvikust **2** ja asetage see roosteabast terasest lõiketerale **1**. Kontrollige, et kuulete ja tunnete, kuidas kammitarvik lukustub klõpsuga oma kohale. Soovitame alustada kammitarvikuga, millel on kõige pikem lõikepikkus.

3. Lõikepikkuse reguleerimiseks lükake kammitarvikut **2** üles või alla.

4. Seadme sisse lülitamiseks lükake sisse-välja lülitamise nuppu **4** üles. LED-ekraan **5** süttib.



5. Seadme välja lülitamiseks pärast kasutamist lükake sisse-välja lülitamise nuppu **1** alla. LED-ekraan **5** lülitub välja

8. PUHASTAMINE JA HOOLDUSTÖÖD

8.1 Seadme puhastamine

⚠ WARNING

- Elektrilõõgi oht! Enne puhastamist tõmmake seadme pistik alati vooluallikast välja.
 - Tulekahjuoht! Ärge puhastage seadet kergsüttiva vedelikuga!
 - Ärge peske seadet nõudepesumasinas!
 - Seade ei ole veekindel. Roosteabast terasest lõiketera **1** saab eemaldada ja loputada voolava vee all.
1. Põhjalikuks puhastamiseks eemaldage roosteabast terasest lõiketera **1** seadmelt, tõmmates seda üles.
 2. Laske lõiketeral **1** enne seadme külge

tagasipanekut täielikult jahtuda.

8.2 Roosteabast terasest lõiketera õlitamine

Püsivalt optimaalsete lõiketulemuste saamiseks kandke roosteabast terasest lõiketerale **1** regulaarselt veidi õli.

9. TARVIKUD JA VARUOSAD

Tarvikute ja varuosade ostmiseks külastage www.beurer.com või pöörduge oma riigi teeninduskeskusesse (aadressid leiata nimekirjast). Tarvikuid ja varuosi saate osta edasimüüjate käest.

10. KASUTUSELT KÕRVALDAMINE

Keskonnakaitse tagamiseks ärge visake kasutuskõlbmatuks muutunud seadmeid olmeprügi hulka. Viige töökõlbmatuks muutunud seade vastavasse kogumis- või ümbertöötlemiskeskusesse. Järgige vastavaid kohalikke eeskirju.



Seadmete kasutusest kõrvaldamisel tuleb järgida EÜ WEEE (elektrilised ja elektroonilised jäätmed) sätestatud nõudeid. Küsimuste korral võtke ühendust jäätmekäitluse eest vastutava kohaliku asutusega. Teavet kogumispunktide kohta teie piirkonnas saate kohalikust omavalitsusest, jäätmekäitlusettevõttest või seadme müüjalt.

Tühjad patareid tuleb viia vastavasse kogumispunkti. Teil on seadusjärgne kohustus akudest ohutult vabaneda.

Kahjulikke aineid sisaldavatel akudel on alljärgnev märgistus:

Pb = pliid sisaldav aku.

Cd = patarei sisaldab kaadmiumi.

Hg = patarei sisaldab elavhõbedat.



11. TEHNILISED ANDMED

Mudel	MN4X
Kaal	Umbes 154 g
Seadme mõõtmed	16 x 4 x 4 cm
Seadme kaitsetüüp	IPX7
Seadme sisend	5.0V = 1.0A
Aku:	
Mahtuvus	800 mAh
Nimipinge	3,7 V
Tüüp	Liitiumioon

12. GARANTII

Lisateavet garantiitingimuste kohta saate kaasasolevalt garantiilehelt.