

Tefal®

Robottolmuimeja
RG9495



X-Plorer Serie 220+

Mis on karbis?	Lk 88
Toote ülevaade	Lk 89
Enne puhastamist	Lk 91
Paigaldage robot	Lk 92
Ühendage robot tasuta rakendusega	Lk 94
Rakenduse põhifunktsioonide kasutamine	Lk 94
Roboti kasutamine ilma rakendusega	Lk 95
Kahe mahuti vaheline erinevus	Lk 96
Roboti kasutamine ilma moppimisfunktsioonita (režiim „ainult tolmuimemine“)	Lk 96
Roboti kasutamine koos moppimisfunktsiooniga (režiim „tolmuimemine ja moppimine“)	Lk 97
Roboti ja selle tarvikute hooldamine	Lk 101
Vahetage tolmuikott, kui see on täis saanud	Lk 105
Komponendi vahetamise sagedus	Lk 108
Kui te robotit ei kasuta, pange ta hoiule	Lk 109
Mida teha ja mida mitte teha	Lk 109
Tavalised probleemid ja lahendused	Lk 113

Enne esimest kasutuskorda lugege hoolikalt läbi trükis „Ohutus- ja kasutusjuhised“.

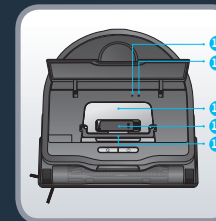
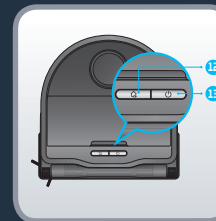
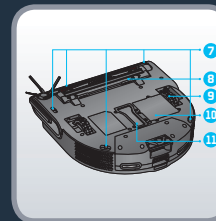
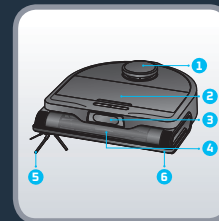
Lisateave:
www.tefal.com

Mis on karbis?

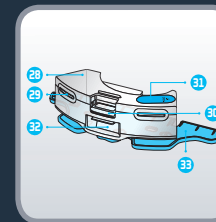
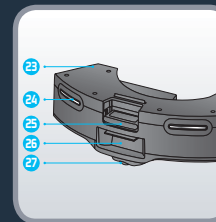
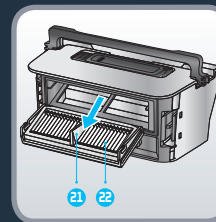
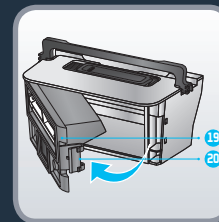


Toote ülevaade

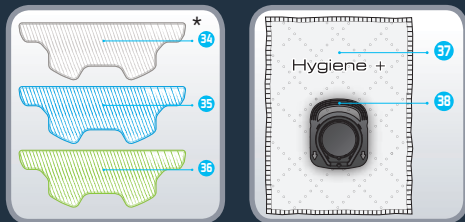
ET



1. LiDAR
2. Kaas
3. Takistuste detektor
4. Põhihari
5. Külghari
6. Kaitseraud
7. Kukkumisvastased andurid
8. Põhiharja kate
9. Ratas
10. Aku
11. Tolmukogumiskanali kate
12. Nupp Home
 - Vajutage jaama naasmiseks
13. Nupud Toide / Käivita / Peata
 - Vajutage pikalt sisse ja välja lülitamiseks
 - Vajutage puhastamise alustamiseks või peatamiseks
14. Wi-Fi näidiklamp
 - Kustunud: Wi-Fi on keelatud
 - Vilgub aeglaselt: ühenduse ootamine
 - Põleb: Wi-Fi on ühendatud
15. Lähtestamisnupp
16. Tolmukast
17. Puhastamistöriist
18. Tolmukasti käepide



19. Tolmukasti avaus
20. Tolmukasti lukk
21. Filtri käepide
22. Filter
23. Moodul „Ainult tolmuimemine“ (kui te moppimisfunktsiooni ei kasuta, hoidke see robotisse paigaldatuna)
24. Laadimiskontaktid
25. Mooduli „Ainult tolmuimemine“ lukk
26. Tolmulõksu uks
27. Ratas
28. Vibreeriv veemahuti (moppimisfunktsiooni kasutamiseks vabastage moodul „ainult tolmuimemine“ ja asendage see veemahutiga)
29. Laadimiskontaktid
30. Veemahuti lukk
31. Lukusti
32. Tolmulõksu uks
33. Vibreeriv mopi kronstein



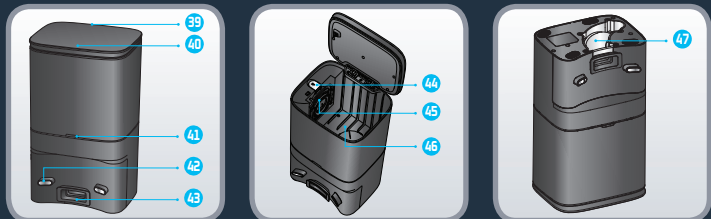
*olenevalt mudelist

34. Pestav hall mopp standardkasutamiseks

35. Pestav sinine küürimismopp raskete plekkide eemaldamiseks

36. Pestav roheline mikrokiudmopp tolmu koristamiseks (ilma veeta kasutamiseks)

37. Tolmukott Hygiene+
38. Tolmukoti Hygiene+ käepide



39. Automaatne tolmu kogumisaam

40. Jaama kaas

41. Oleku näidiklamp

- Kustunud: laadimine / toide väljas
- Valge vilkuv: tolmu kogumine
- Valge tuli põleb: jaam on ühendatud ja robot pole ühendatud
- Punane: kaas avatud / kott pole installitud
- Punane vilkuv: kott on täis / viga

42. Laadimiskontaktid

43. Imemisava

44. Väljutusnupp

45. Tolmukoti käepideme sisestuspesa

46. Tolmukoti kamber

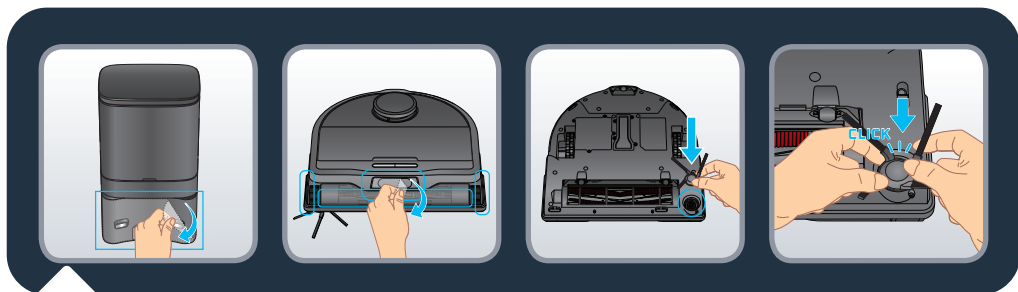
47. Tolmukanali kate



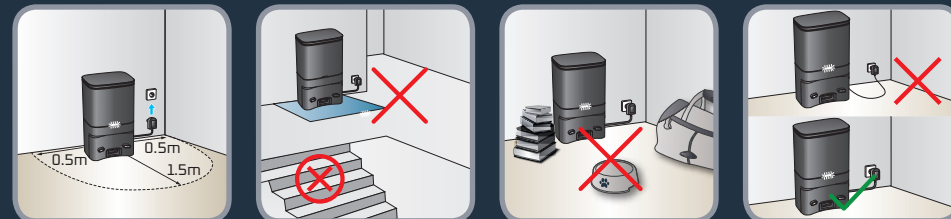
Kuigi robot suudab iseseisvalt teatud takistusi vältida, tutvuge tõhusamaks puhastamiseks järgmiste nõuannetega. Siduge kaablid, juhtmed, väikesed ja lahtised esemed kokku. Eemaldage põrandalt kõik ebastabiilsed, õrnad või ohtlikud esemed. Veenduge, et kõigi ruumide uksed on avatud. Robotil võib tekkida probleeme tumedatel põrandatel ja vaipkatetel, millel on narmad, mis on liiga paksud, pikakarvalised või liiga õhukesed (nt vannitoa vaip). Kukkumisvastaste andurite optimaalseks tõhususeks eemaldage treppidelt kõik esemed (näiteks kingad). Roboti kasutamisel kõrgemal asuval alal, asetage ääre juurde tõke, et vältida roboti juhuslikku kukkumist. Ärge seisake kitsastes ruumides, näiteks koridorides, et roboti liikumine poleks blokeeritud.



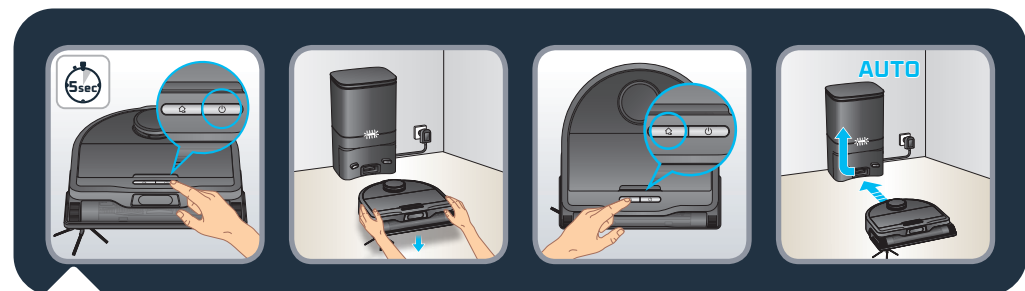
Skannige ülaltoodud QR-koodi, et esitada roboti paigaldamise ja ühendamise video. Täpsema teabe saamiseks lugege järgmisi juhiseid.



Eemaldage jaamalt ja robotilt kõik kaitsed (kaitsekiled). Pöörake robot ümber ja paigaldage külghari, klõpsates seda kergelt. Külghari on korralikult paigaldatud, kui kuulete klõpsatust.



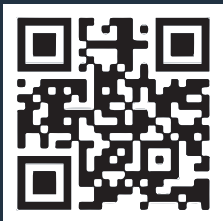
Paigaldage automaatne tolmu kogumisjaam kõvale ja tasasele põrandale. Vältige parketti, puitpõrandaid või vaipu. Asetage jaam lagedale kohale vastu seinale. Jälgige, et jaama ees ei oleks trepiastmeid. Jätke seadmest mõlemale küljele 0,5 m ja seadme ette 1,5 m vaba ruumi. Veenduge, et valitud asukoht asub Wi-Fi-karbi lähedal või seal on hea tugevusega Wi-Fi-signaal. Jälgige, et jaama ümber ei asuks esemeid, peegeldavaid pindu, peegleid, laudu ega toole. Hoidke jaam otsese päikesevalguse eest varjatud. Ühendage toitekaabel. Veenduge, et toitekaabel asuks vastu seinale.



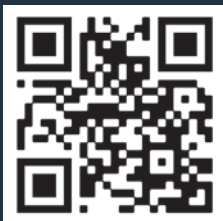
Lülitage robot sisse, vajutades pikalt nuppu START, kuni roboti lambid süttivad (~5 sekundit). Asetage robot 20 kuni 50 cm kaugusele jaama ette. Vajutage nuppu HOME – robot dokib end automaatselt jaama. (Ärge asetage robotit käsitsi vastu jaama.) Kui robot on dokitud, aktiveerub mõneks sekundiks tolmu kogumine. Pange tähele, et minimaalne ajavahemik kahe tolmu kogumiskorra vahel on 5 minutit. Roboti täis laadimiseks kulub 3–4 tundi. Veenduge, et robot oleks enne esimest koristamist täielikult täis laetud. Uues keskkonnas esimest korda puhastades loob robot enesele kodukaardi. Kaardi täpsuse suurendamiseks ärge kasutage vibreerivat veemahutit ja hoidke moodul „ainult tolmuimemine“ robotisse paigaldatud. Ärge tõstke robotit esimese puhastamise ajal üles, kuna nii ei saa robot endale kaarti koostada.

Kui teil on narmastega vaibad, asetage vaipade ümber tõkked, et robot narmastesse kinni ei saaks jääda, kuna sellisel juhul ei saaks robot endale kaarti koostada.

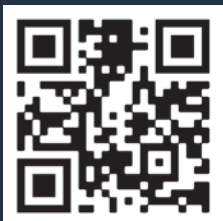
Kui teil on ka õueala (aed, veranda, terrass vms) kuhu pääsemiseks tuleb ületada lävi, mille kõrgus on väiksem kui 2 cm või puudub lävi sootuks (näiteks põrandani ulatuvad avatavad aknad, terrassiuksed vms), sulgege selline väljapääs, et robot ei satuks kodust õue.



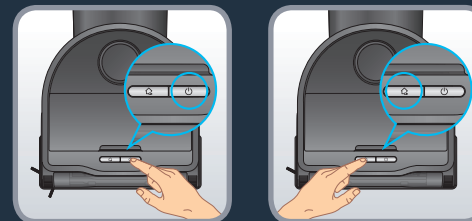
Skannige ülaltoodud QR-koodi, et esitada roboti paigaldamise ja ühendamise video. Järgnevat QR-koodi skannides kuvatakse teile üksikasjalike sidumisjuhistega PDF-dokument.



Rakenduse põhifunktsioonide kasutamine



Skannige eeltoodud QR-koodi, et näha rakenduse põhifunktsioone tutvustavat videot.



Vajutage nuppu „Start“, et alustada automaatset puhastamist. Robot hakkab skannima piirkonda. Robot jagab ruumi automaatselt väiksemateks aladeks, puhastades esmalt sikk-sakk liikudes ala seest ja puhastades seejärel ala ääred. Robot puhastab ala-ala järel kogu juurdepääsetava piirkonna. Vajutage mis tahes ajal nuppu „Start“, et peatada puhastamine; uuesti nupule vajutamisel puhastamine jätkub. Kui robot on ooteseisundis, vajutage üks kord nuppu „Start“, et seade äratada ja teine kord, et alustada puhastamist.

Kui käivitata roboti jaamast, naaseb ta pärast puhastamissessiooni lõppu või aku tühjaks saamisel automaatselt tagasi jaama. Kui aku saab puhastamissessiooni ajal tühjaks, naaseb robot laadimiseks automaatselt tagasi jaama. Pärast laadimist jätkab robot puhastamist kohast, kus see ennist pooleli jäi.

Kui robot pole puhastamise alustamisel oma jaamas, naaseb ta puhastamissessiooni lõpul või aku tühjaks saamisel tagasi alguskohta.

Kui robot ei hakka pärast nupu „Start“ vajutamist tööle, võib aku olla liiga tühi. Sellisel juhul tuleb robotit laadida.

Puhastamise järel naaseb robot automaatselt jaama. Kui soovite puhastamissessiooni aga käsitsi lõpetada, vajutage roboti peatamiseks mis tahes ajal üks kord nuppu „Home“. Teist korda nupule vajutamine saadab roboti tagasi jaama. Kui robot on ooteseisundis, vajutage üks kord nuppu „Home“, et seade äratada ja teine kord, et saata robot tagasi jaama. Kui robot ei suuda jaama leida, asetage robot jaama ette ja vajutage nuppu „Home“. Kui robot on dokitud, aktiveerub mõneks sekundiks tolmu kogumine. Pange tähele, et minimaalne ajavahemik kahe tolmu kogumiskorra vahel on 5 minutit.

Märkus: Puhastamise alguses liigub robot jaamast mõne meetri kaugusele ja tuleb siis tagasi (ümberpaiknemise faas). Selles faasis vähendab robot mootori võimsust ja lõpetab veemahuti vibreerimise. See on normaalne.



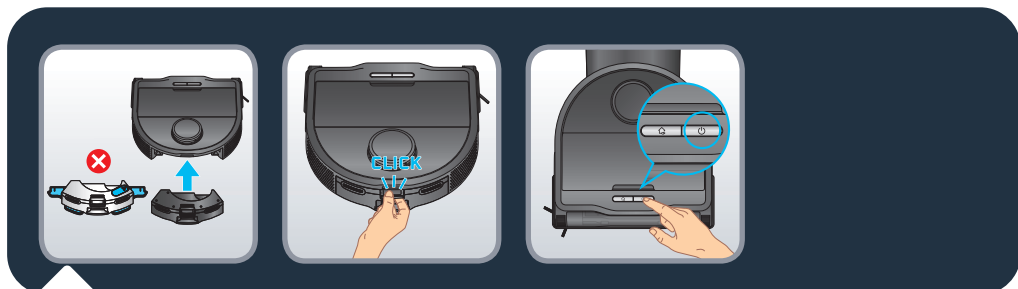
Korralikult töötamiseks peab robotile olema alati paigaldatud üks kahest mahutist.

- Paigaldage moodul „ainult tolmuimemine“, et kasutada robotit režiimis „ainult tolmuimemine“ (ilma moppimisfunktsioonita);
- Või paigaldage veemahuti, et kasutada robotit režiimis „tolmuimemine ja moppimine“.

Mõlemal mahutil on laadimiskontaktid, mis võimaldavad robotil jaama dokkida ja akut laadida.

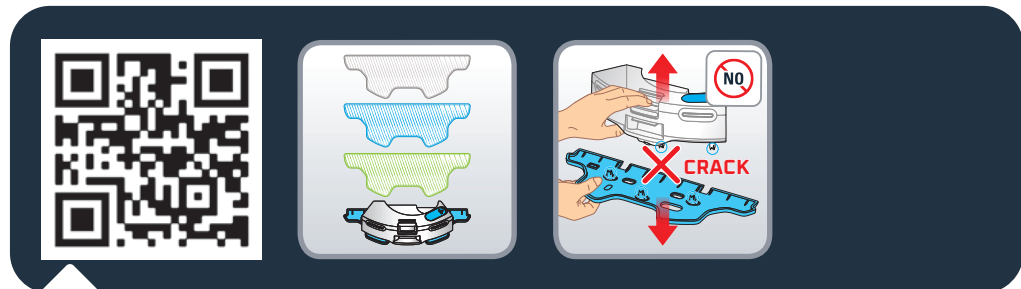
Hoiatus! Kui mahutit pole paigaldatud, siis robot ei lae.

Roboti kasutamine ilma moppimisfunktsioonita (režiim „ainult tolmuimemine“)



Roboti kasutamiseks ilma moppimisfunktsioonita (režiim „ainult tolmuimemine“), paigaldage roboti tagaosasse mooduli „ainult tolmuimemine“. Moodul on korrektselt paigaldatud, kui kuulete klõpsatust. Vajutage nuppu „Start“ või kasutage puhastamise alustamiseks rakendust. Kui te moppimisfunktsiooni ei kasuta, hoidke moodul „ainult tolmuimemine“ robotisse installituna. Moodulil „ainult tolmuimemine“ on laadimiskontaktid, mis võimaldavad robotil jaama dokkida ja oma akut laadida.

Roboti kasutamine koos moppimisfunktsiooniga (režiim „tolmuimemine ja moppimine“)

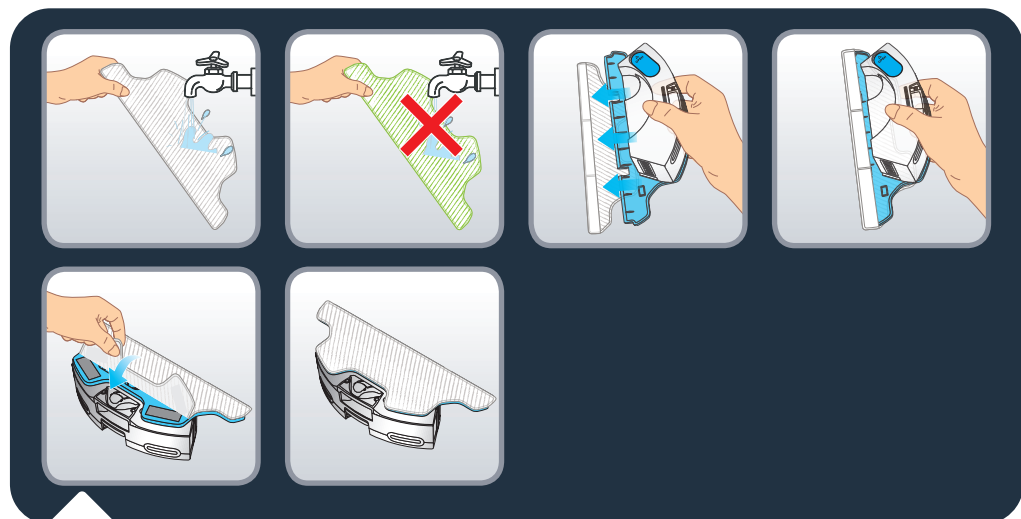


Skannige ülal asuvat QR-koodi, et vaadata moppimisfunktsiooni kasutamise õppevideot. Täpsema teabe saamiseks lugege järgmisi juhiseid.

Erinevat tüüpi mopid (olenevalt mudelist).

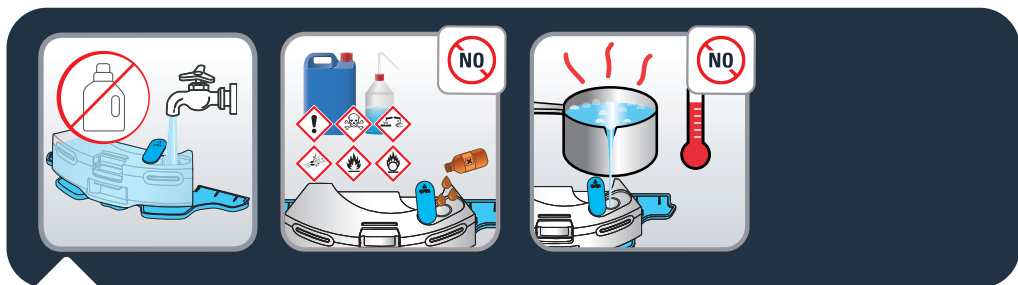
- Pestav hall mopp tavaliseks kasutamiseks
- Pestav sinine küürimismopp raskesti eemaldatavatele plekkidele
- Pestav roheline mikrokiust mopp peene tolmu kogumiseks (ilma veeta kasutamiseks)

Hoiatus! Ärge üritage demonteerida veemahutit ja vibreeriva mopi kronsteini. Vibreeriva mopi kronstein ei ole veemahutilt eemaldatav.



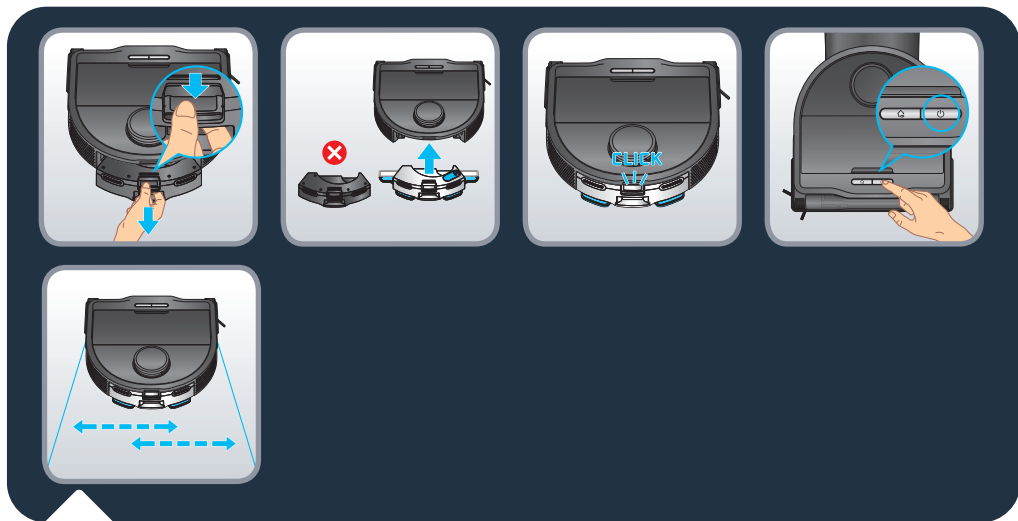
Niisutage mopilappi enne kasutamist veega. Rohelise mopi kasutamisel ärge seda niisutage. Kinnitage mopp vibreerivale mopi kronsteinile.

Roboti kasutamine koos moppimisfunktsiooniga (režiim „tolmuimemine ja moppimine“)



Avage veemahuti lukusti ja täitke puhta veega, kuni veemahuti on täis. Ärge kasutage kuuma vett. Hoiatus! Ärge lisage veemahutisse puhastusvahendeid.

See võib torud ummistada ja veemahuti ei pruugi enam toimida.



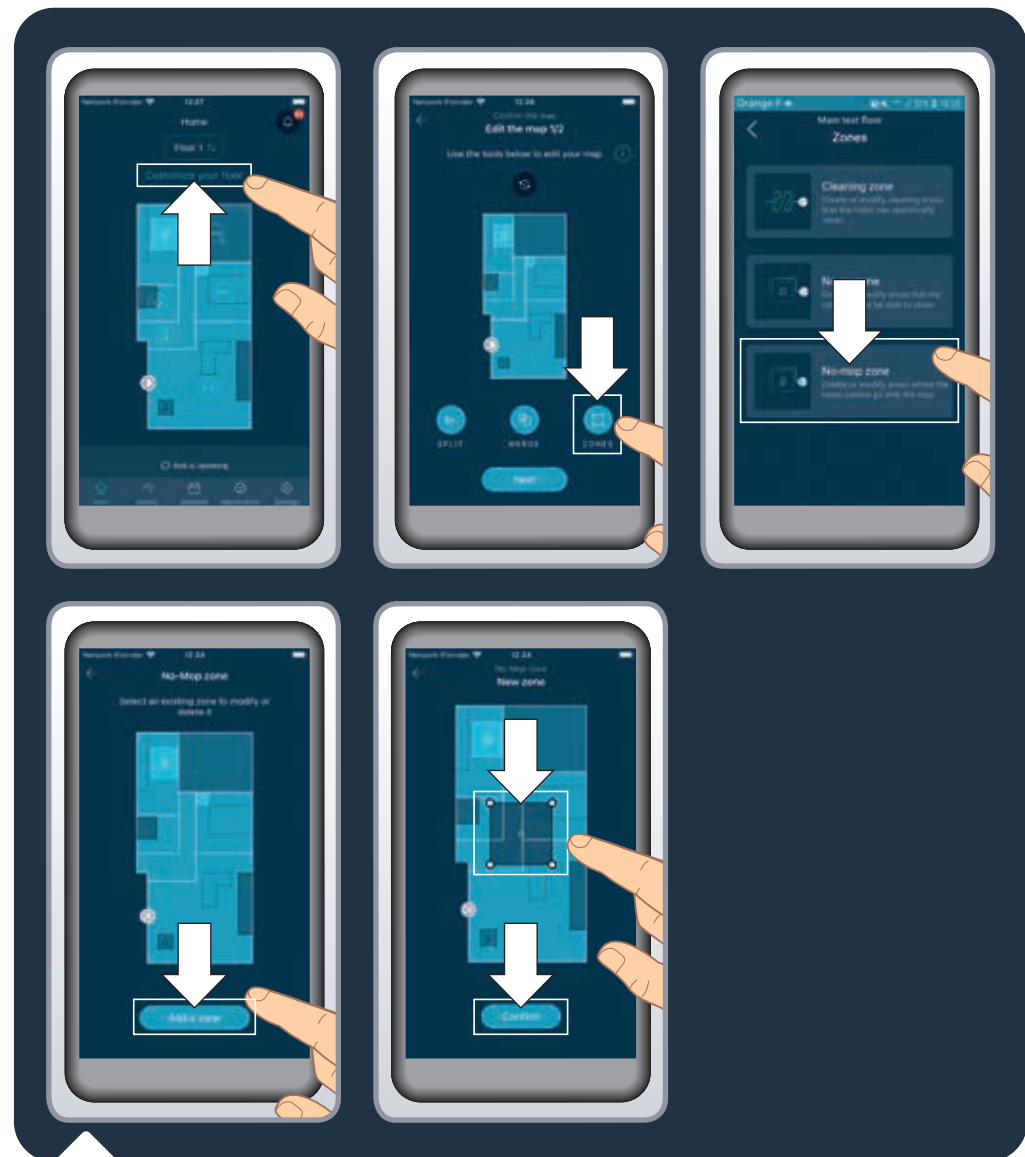
Vabastage moodul „ainult tolmuimemine“, vajutades selleks lukustusele ja tõmmake mooduli „ainult tolmuimemine“ eemaldamiseks. Võtke veemahuti ja kinnitage roboti tagaküljele. Veemahuti on korrektselt paigaldatud, kui kuulete klõpsust. Vajutage nuppu „Start“ või kasutage puhastamise alustamiseks rakendust. Vibreeriv mopi kronstein käivitub automaatselt vasakult-paremale liigutusega.

Märkus: Kui te moppimisfunktsiooni ei kasuta, hoidke moodul „ainult tolmuimemine“ robotisse installituna.

Robot liigub kiiremini lävesid ületades kui vaipadel liikudes.

Hoiatus! Ärge kasutage moppimisfunktsiooni vaipade peal. Võite kasutada „ainult tolmuimemise“ moodulit või kui soovite, et moppimisfunktsioon väldiks vaipu, võite määrata rakenduses „moppimisele mitte kuuluvad alad“.

Roboti kasutamine koos moppimisfunktsiooniga (režiim „tolmuimemine ja moppimine“)



Õrnade põrandate või vaipade säästmiseks on teil võimalik määrata rakenduses „mitte mopitavaid alasid“. Klõpsake avalehele valikul „Customize your floor“ (Põranda kohandamine) ja seejärel valikul „Zones“ (Alad). Valige „No mop zones“ (moppimiskeelualad) ja lisage kaardil ala, mida teil on võimalik täiendavalt kohandada (suurus, asukoht). Mitte mopitava ala salvestamiseks klõpsake valikul „Confirm“ (Kinnita). Mitte mopitavaid alasid võib luua nii palju kui vajalik. Kui robotile ei ole veemahutit paigaldatud, ei lubata robotil neil aladel puhastada.

Roboti kasutamine koos moppimisfunktsiooniga (režiim „tolmuimemine ja moppimine“)



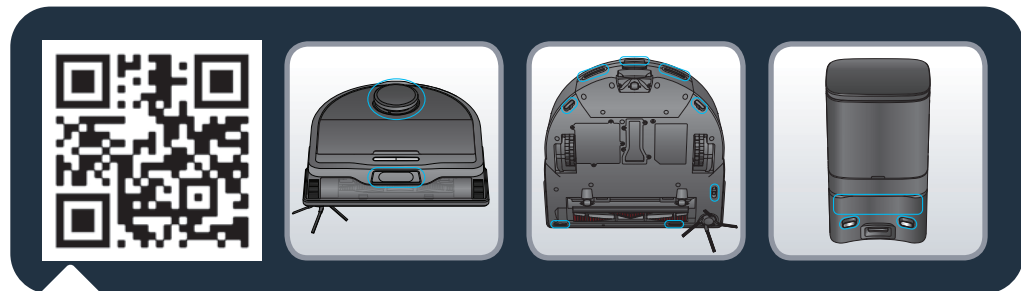
Puhastusessiooni lõpul vabastage veemahuti, vajutades selleks lukustusriivile ja tõmmates veemahuti ära.. Tühjendage veemahuti seal leiduvast veest. Eemaldage määratud mopilapp.

Paigaldage laadimise ajaks moodul „ainult tolmuimeja“.



Peske mopilappi vee all või pesumasinas. Laske 24 tundi kuivada. Vahetage mopilappi pärast 100 pesemist. Uusi moppe saab osta saidilt www.tefal.com

Roboti ja selle tarvikute hooldamine



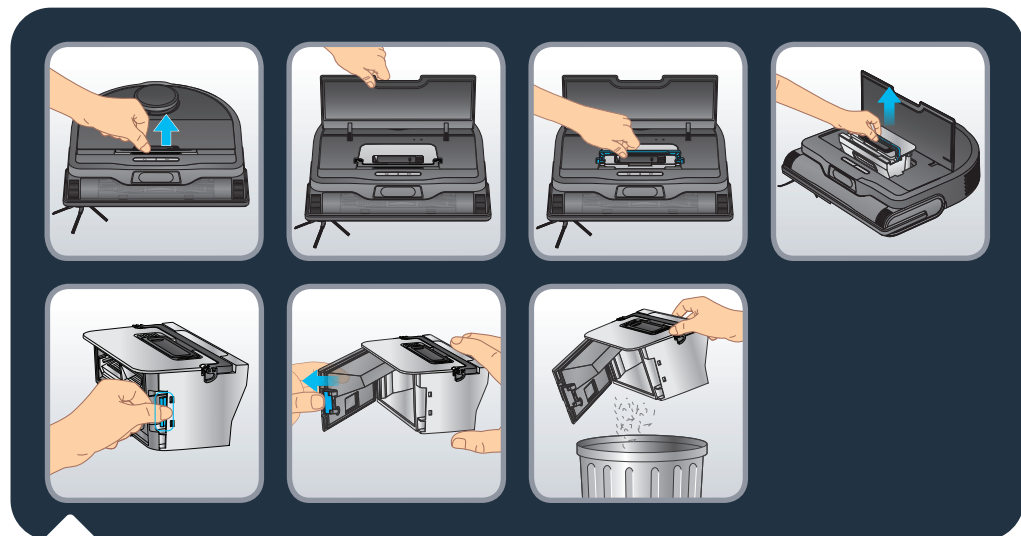
Skannige ülal toodud QR-kood, et saada teavet, kuidas tuleks robotit töövõime säilitamiseks hooldada.

Enne mis tahes manipuleerimist tuleb robot alati välja lülitada, vajutades selleks 5 sekundit nuppu START, ja lahutada toitepistik seinakontaktist.

Kord nädalas tuleb puhastada andurid

Pühkige puhta, pehme ja kuiva lapiga üle roboti andurid (roboti ees, peal, taga, külgedel ja põhjal) ning jaama laadimiskontaktid ja andurid.

Pühkige roboti peal asuvat kahte nuppu.



Pärast iga kasutamist puhastage tolmu kast

Pärast iga puhastamistsessiooni naaseb robot tagasi oma laadimisjaama ja tühjendab automaatselt tolmu kasti, kuid osa prahti võib ikkagi tolmu kasti jääda.

Avage kate, võtke kinni tolmu kasti käepidemest ja tõstke tolmu kast robotist välja. Suruge lukustusriiv avamiseks tolmu kasti küljele. Tühjendage praht prügikasti. Sulgege tolmu kast.

Märkus: Kate ei pruugi korralikult avaneda või sulguda, kui hingede vahel on liiga palju tolmu. Puhastage hinged puhta, pehme ja kuiva lapiga tolmu st puhtaks.



Kord nädalas tuleb puhastada roboti filtrit

Enne mis tahes manipuleerimist tuleb robot alati välja lülitada, vajutades selleks 5 sekundit nuppu START, ja lahutada toitepistik seinakontaktist.

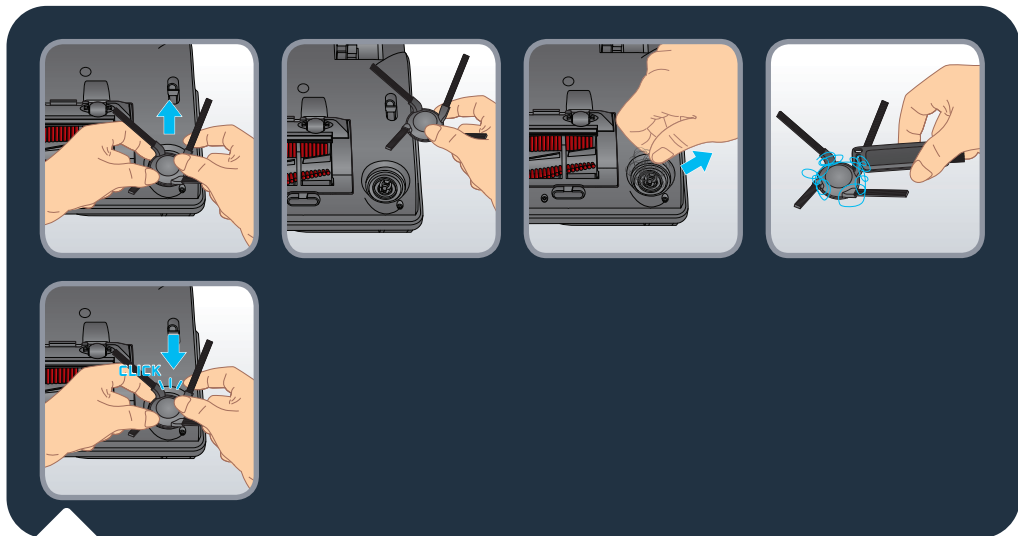
Võtke tolmukasti peal asuv puhastustööriist. Võtke tolmukastist filter, haarates selleks filtrihoidja keskmisest osast. Kasutage filtri puhastamiseks puhastusvahendi harja. Filtrit ja tolmukasti võib pesta ka veega. Laske neil väljas 24 tundi kuivada. Asetage filter tagasi oma algsesse kohta. Pange puhastustööriist tagasi tolmukasti peale. Pange tolmukast tolmukasti käepidemest haarates tagasi robotisse. Hoiatus! Tolmukasti tagasi robotisse paigaldamisel tuleb kindlasti haarata tolmukasti käepidemest. Vastasel juhul pole õigesti paigaldamine võimalik ja robot ei käivitu. Märkus. Ärge kunagi kasutage robotit ilma kurdfiltrita. See kahjustaks robotit.



Kord nädalas tuleb puhastada põhihari

Enne mis tahes manipuleerimist tuleb robot alati välja lülitada, vajutades selleks 5 sekundit nuppu START, ja lahutada toitepistik seinakontaktist.

Pöörake roboti põhi ülespoole. Vajutage harja kattel olevaid lukustusi ja tõmmake kate ära. Võtke hari välja. Tõmmake harjast vasakul ja paremal asuvaid harjapead, et need eemaldada ja vabaneda ümber kerinud juuksekarvadest. Võtke puhastustööriist ja kasutage karvade eemaldamiseks tööriista lõiketera. Enne harja tagasi robotisse asetamist paigaldage uuesti harjapead. Paigaldage tagasi harja kate. Kate on õigesti paigaldatud, kui kuulete klõpsatust.



Kord nädalas tuleb puhastada külgharja

Enne mis tahes manipuleerimist tuleb robot alati välja lülitada, vajutades selleks 5 sekundit nuppu START, ja lahutada toitepistik seinakontaktist.

Pöörake roboti põhi ülespoole. Võtke külgharja plastosadest kahe käega kinni ja eemaldage tõmmates. Ärge tõmmake külgharja harjastest kinni hoides. Eemaldage harja ümber kogunenud karvad. Ettevaatlikult külge kinnitades paigaldage külghari uuesti. Külghari on korralikult paigaldatud, kui kuulete klõpsatust.

Märkus: Külgharja võib olla keeruline eemaldada. Kui seda ei õnnestu kinnitusest vabastada, proovige tõmmata erineva nurga alt. Kinni jäänud juuksekarvade eemaldamiseks võite kasutada tolmuksasti peal asuva puhastustööriista tera.



Kord kuus tuleb puhastada roboti rattaid

Enne mis tahes manipuleerimist tuleb robot alati välja lülitada, vajutades selleks 5 sekundit nuppu START, ja lahutada toitepistik seinakontaktist.

Karvad või praht võivad rataste ümber koguneda. Pöörake roboti põhi ülespoole. Puhastage rattad, eemaldades rataste ümber kogunenud karvad.

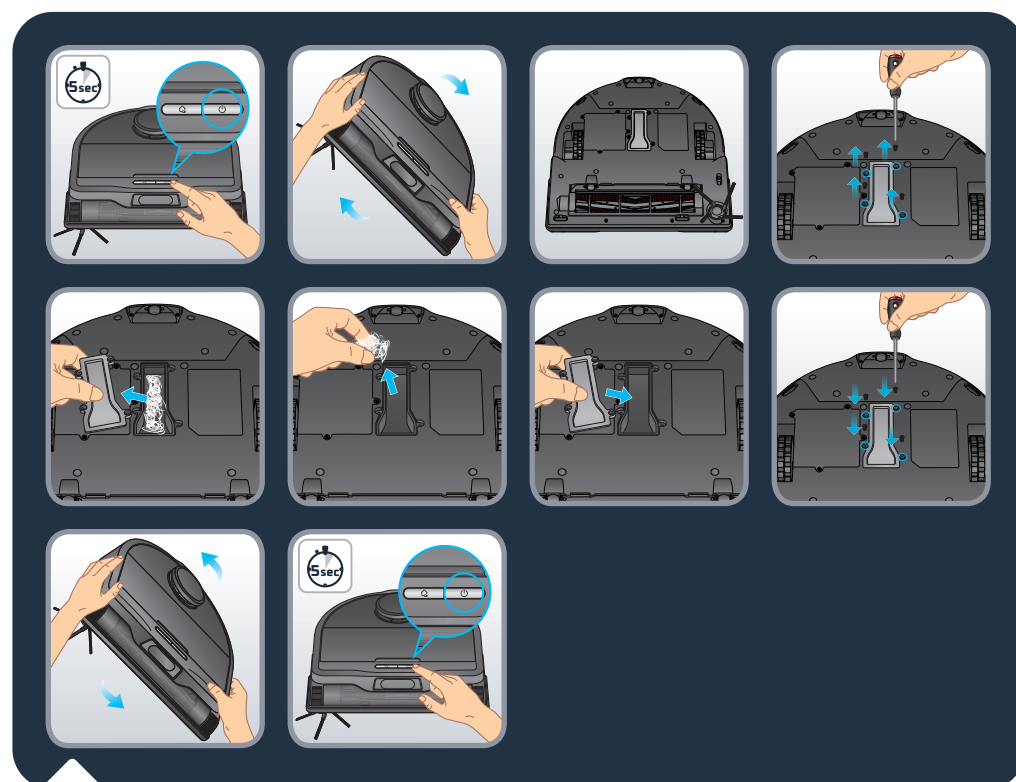


Skannige ülal asuvat QR-koodi, et vaadata tolmuksasti vahetamist demonstreerivat videot. Täpsema teabe saamiseks lugege järgmisi juhiseid.

Kui tolmuksasti on täitunud, hakkab jaama näidiklamp punaselt vilkuma. Avage jaama kaas. Vajutage nuppu EJECT. Haarake tolmuksasti käepidemest ja võtke kasutatud tolmuksasti välja. Visake see prügikasti ära. Võtke välja uus tolmuksasti Hygiene+. Paigaldage see jaama, lükates tolmuksasti käepideme sisestuspesasse. Kinnitage see jaama külge. Tolmuksasti on korrektselt paigaldatud, kui kuulete klõpsatust. Sulgege jaama kaas. Enne kustumist süttib jaama valgusnäidik mõneks sekundiks valgelt. Kui näidiklamp põleb punaselt, pole tolmuksasti oma kohal või pole õigesti paigaldatud või on jaama kaas avatud.



Kui näidiklamp vilgub pärast tolmuoti kohale paigaldamist punaselt või kui tolmu kogumine seiskub pärast lühikest ajaperioodi, võib jaama tolmu kanal olla kõrvalise esemega ummistatud. Eraldage jaam enne toiminguid vooluvõrgust. Jõuga koost lahti võtmine on keelatud. Ärge kasutage tõmpi eset. Pöörake jaama põhi ülespoole. Eemaldage kruvikeerajat kasutades 5 kruvi, mis tolmu kanali kaant kinni hoiavad. Eemaldage tolmu kanali kate. Kontrollige, kas tolmu kanal on ummistunud. Tolmu kanali ummistuse korral eemaldage sõrmede või pudeliharja abil ummistus. Pärast tolmu kanali puhastamist kinnitage kate 5 kruvi abil uuesti tagasi oma kohale. Pöörake jaam tagasi õiget pidi ja ühendage uuesti toitejuhe. Asetage robot jaama ette ja vajutage robotil nuppu HOME. Robot naaseb automaatselt jaama ja alustab mõne sekundi jooksul tolmu kogumist. Enne kustumist süttib jaama valgusnäidik mõneks sekundiks valgelt.



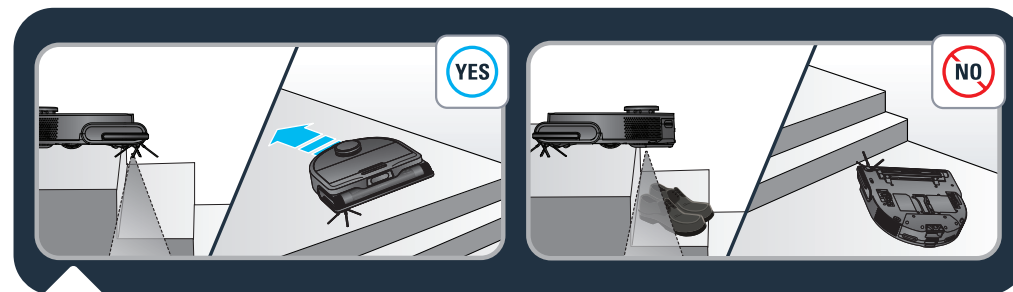
Kui jaamal ei õnnestunud roboti tolmu kasti tühjendada, võib mingi kõrvaline ese blokeerida roboti tolmu kanalit. Jõuga koost lahti võtmine on keelatud. Ärge kasutage tõmpi eset. Lülitage robot välja, vajutades ja hoides nuppu START 5 sekundit all. Pöörake robot ümber. Eemaldage kruvikeerajat kasutades 4 kruvi, mis roboti tolmu kanali kaant kinni hoiavad. Eemaldage tolmu kanali kate. Kontrollige, kas tolmu kanal on ummistunud. Tolmu kanali ummistuse korral eemaldage sõrmede või pudeliharja abil ummistus. Pärast tolmu kanali puhastamist kinnitage kate 4 kruvi abil uuesti tagasi oma kohale. Pöörake robot ümber. Lülitage robot sisse, vajutades ja hoides nuppu START 5 minutit. Asetage robot jaama ette ja vajutage robotil nuppu HOME. Robot naaseb automaatselt jaama ja alustab mõne sekundi jooksul tolmu kogumist. Enne kustumist süttib jaama valgusnäidik mõneks sekundiks valgelt.

Komponente ja tarvikuid saab osta aadressilt www.tefal.com

Osa	Osa puhastamine	Osa vahetamine
Tolmukast	Pärast igat kasutuskorda	Ei rakendu
Veemahuti	Pärast igat kasutuskorda	Ei rakendu
Mopid	Pärast igat kasutuskorda	Pärast 100 pesukorda
Filter	Kord nädalas	Kaks korda aastas
Põhihari	Kord nädalas	Vajadusel
Külghari	Kord nädalas	Kaks korda aastas
Andurid	Kord nädalas	Ei rakendu
Jaam	Kord nädalas	Ei rakendu
Rattad	Kord kuus	Ei rakendu
Tolmukott Hygiene+	Ei rakendu	Kui täis

Aku kasutusea pikendamiseks hoidke robotit alati dokkimisjaamas laadimas. Kui te ei kasuta robotit pikemat aega, laadige aku täis ning lülitage robot nuppu START 5 sekundit vajutades välja. Hoiustage robotit jahedas ja kuivas kohas.

Mida teha ja mida mitte teha

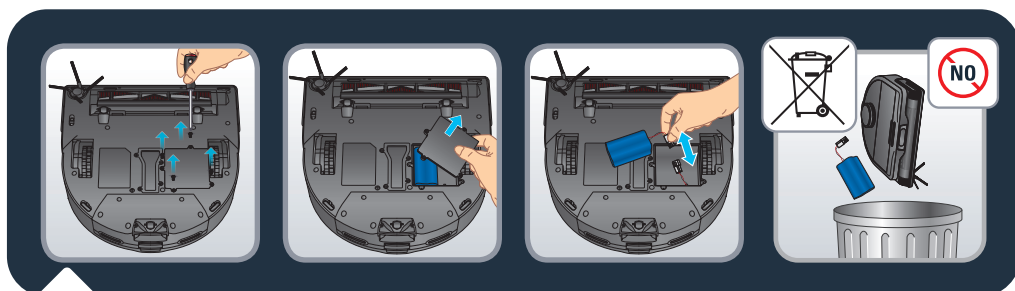


Robotil on kukkumisvastased andurid treppide tuvastamiseks. Kui robot need tuvastab, siis ta muudab suunda. Kukkumisvastaste andurite optimaalseks tõhususeks eemaldage treppidelt kõik esemed (näiteks kingad). Roboti kasutamisel kõrgemal asuval alal, asetage ääre juurde tõke, et vältida roboti juhuslikku kukkumist.



Ärge raputage robotit. Ärge üritage vibreerivat mopi kronsteini veemahutilt eemaldada. Ärge pange roboti peale vett ega märgasid lappe. Ärge laadige robotit, kui põrandal on vesi. Ärge pange robotit vette. Ärge kasutage robotit märgadel pindadel või pindadel, kus on seisev vesi.

Ärge kasutage seadet, kui toitejuhe või laadija on kahjustatud.



“Enne seadme kasutuselt kõrvaldamist eemaldage sellest aku ning utiliseerige see vastavalt kohalikele õigusaktidele ja kokkulepetele. Kui teil on küsimusi, võtke ühendust oma toote edasimüüjaga, kes oskab teile nõu anda, mida teha.”



Ärge jätke lapsi järelvalveta ja ärge lubage lastel robotiga mängida.

Ärge kasutage robotit õues.

Ärge kasutage robotit liigkuumas keskkonnas.

Ärge kasutage robotit, kui temperatuur teie kodus on alla 0 °C või üle 40 °C.

Ärge kandke põrandale puhastusvahendeid enne roboti kasutamist.

Ärge kasutage roboti ja filtri puhastamiseks puhastusvahendeid, puhastusaerosoole ega puhastusspreisid.

Ärge visake robotit tulle.

Ärge kasutage robotit klaasikildude puhastamiseks.

Ärge üritage kasutada robotit ilma moodulita „ainult tolmuimemine“ või veemahutita; ärge eemaldage töötavalt robotilt moodulit „ainult tolmuimemine“ või veemahutit.

Ärge kõndige ega ronige roboti peal ja ärge liigutage robotit oma jalaga.

Ärge lubage lastel või lemmikloomadel robotiga sõita.

Ärge pange roboti peale teisi esemeid.

Ärge kasutage robotit ilma filtrita, see võib robotit kahjustada.

Viga	Lahendus
Robotit ei saa käivitada	<ul style="list-style-type: none"> • Veenduge, et robot on ühendatud vooluallikaga. • Veenduge, et aku on täis laetud. • Veenduge, et robot on SISSE lülitatud. Vajutage ja hoidke nuppu START umbes 5 sekundit, kuni roboti tuled on süttinud. • Ärge üritage kasutada robotit ilma moodulita „ainult tolmuimemine“ või veemahutita; ärge eemaldage töötavalt robotilt moodulit „ainult tolmuimemine“ või veemahutit. • Kontrollige, kas tolmuast ja veemahuti on korralikult paigaldatud.
Robot lõpetab ootamatult töötamise	<ul style="list-style-type: none"> • Kontrollige, kas robot on kinni või takistuste taha lõksu jäänud. • Kontrollige, kas aku on tühi. • Probleemi püsivalt lülitage robot nuppu START 5 sekundit vajutades ja hoides VÄLJA. Oodake 30 sekundit ja lülitage nuppu START 5 sekundit vajutades ja hoides SISSE. • Seade võib olla üle kuumenenud. <ul style="list-style-type: none"> – Lülitage seade välja ning laske vähemalt 1 tund jahtuda. – Kui seade kuumeneb korduvalt üle, siis võtke ühendust volitatud teeninduskeskusega.
Robotit ei saa laadida	<ul style="list-style-type: none"> • Veenduge, et jaam on korralikult vooluvõrku ühendatud. • Veenduge, et robot on SISSE lülitatud. Vajutage ja hoidke nuppu START umbes 5 sekundit, kuni roboti tuled on süttinud. • Kontrollige, kas roboti näidik vilgub laadimise ajal. • Pühkige laadimiskontaktid kuiva riidelapiga tolmust puhtaks. • Veenduge, et robot ja jaam on laadimiskontaktide kaudu ühendatud. • Ärge üritage kasutada robotit ilma moodulita „ainult tolmuimemine“ või veemahutita; ärge eemaldage töötavalt robotilt moodulit „ainult tolmuimemine“ või veemahutit. • Veenduge, et jaama tuli on valge, kui see on vooluvõrku ühendatud ja robot ei ole jaamas.
Laadija kuumeneb	<ul style="list-style-type: none"> • See on täiesti normaalne. Tolmuimeja võib ilma igasuguse riskita olla laadijaga püsivalt ühendatud.
Robot ei saa jaama naasta	<ul style="list-style-type: none"> • Kõrvaldage jaama ümbrusest kõik esemed 0,5 m ulatuses vasakul ja paremal ning 1,5 m ulatuses ees. • Kontrollige, kas robot alustab jaamast alates puhastamist ilma ebanormaalsete liikumisteta. • Kui robot asub jaama lähedal, siis saab see kiiremini naasta. Kui jaam asub aga kaugel, siis vajab robot naasmiseks rohkem aega. Oodake, kuni robot on naasnud. • Puhastage laadimiskontakte kuiva lapiga. • Veenduge, et jaama tuli on valge, kui see on vooluvõrku ühendatud ja robot ei ole jaamas.
Puhastamisgraafikut ei ole täidetud	<ul style="list-style-type: none"> • Veenduge, et roboti toitevarustus on ühendatud ja sisse lülitatud. Vajutage ja hoidke nuppu START umbes 5 sekundit, kuni roboti tuled on süttinud. • Veenduge, et puhastamiskava on rakenduses õigesti ja soovitud aegadele seadistatud ning puhastamiskava on salvestatud. • Kontrollige, kas aku on koristamise alustamiseks liiga tühi. • Ülesande täitmise ajal ei alusta robot ajastatud puhastamist. • Kontrollige, kas tolmuast ja veemahuti on korralikult paigaldatud.
Tolmuimemise ajal kostub vilisevat heli või siis kostub puhastamise ajal valju müra	<ul style="list-style-type: none"> • Kontrollige, kas immemisavas on mingeid takistusi. • Tühjendage tolmuast. • Puhastage filter. • Kontrollige, ega põrandale sattunud vesi või muud vedelikud pole filtreid märjaks teinud. Enne kasutamist laske märjaks saanud filtritel õhu käes täielikult ära kuivada. • Kontrollige, kas tolmuast ja veemahuti on korralikult paigaldatud. • Kontrollige, kas mõni kõrvaline ese takistab põhi- või külgharja töötamist, eemaldage ja puhastage põhi- või külghari.
Keskhari ei pöörle	<ul style="list-style-type: none"> • Kontrollige, kas mõni kõrvaline ese takistab põhiharja töötamist; eemaldage ja puhastage põhihari. • Kontrollige, kas keskhari ja harjakate on korrektselt paigaldatud.

Viga	Lahendus
Roboti ebanormaalne tegevus või koristamismarsruut	<ul style="list-style-type: none"> Puhastage andurid ettevaatlikult kuiva riidelapiga. Lülitage nuppu START 5 sekundit vajutades ja hoides robot VÄLJA. Oodake 30 sekundit ja lülitage nuppu START 5 sekundit vajutades ja hoides robot uuesti sisse.
Moppimise ajal ei väljastata vett	<ul style="list-style-type: none"> Veenduge, et veemahuti oleks piisavalt vett. Kontrollige, kas veemahuti on õigesti paigaldatud. Kontrollige, kas niiskustase on rakenduss seatud soovitud tasemele. Kontrollige, kas veeava on ummistunud.
Robot ei saa luua ühendust teie Wi-Fi võrguga	<ul style="list-style-type: none"> Veenduge, et teie Wi-Fi marsruuter toetaks 2,4 GHz ja 802.11 b/g/n sagedusalasid, kuna see seade ei toeta 5 GHz sagedusalasid. Kontrollige, kas automaatne uuesti ühendamine koduse Wi-Fi-võrguga on õige Aktiveerige oma nutitelefonis mobiilandmeside Ärge kasutage VPNi (virtuaalne privaatvõrk) Proovige kogu protsessi uuesti ja kontrollige, kas olete valinud õige Wi-Fi-võrgu Proovige kogu protsessi uuesti ja kontrollige, kas olete sisestanud õige Wi-Fi-parooli Hoidke telefon kuni sidumisprotsessi lõpuni roboti ja jaama lähedal Pärast mitut katset lahutage toode vooluvõrgust ja ühendage seejärel uuesti vooluvõrku Lähtestage robot, avage kate, vajutage ja hoidke nupp „Home“ 15 sekundit Vajutage ja hoidke nuppe „Home“ ja „Start“ 5 sekundit, kuni nuppude tuled hakkavad vilkuma Taaskäivitage oma nutitelefoni Kui kuvatakse internetiühenduse hoiatussõnum, säilitage ühendus robotiga Veenduge, et jaama märgutuli on valge, kui see on vooluvõrku ühendatud ja robot ei ole jaamas. Tõrke püsimisel võtke ühendust oma tugimeeskonnaga (telefoninumber on asukohariigiti erinev; õige numbrileiate pakendis leiduvalt abilehelt).
Kaart on läinud kaotsi	<ul style="list-style-type: none"> Kaart võib minna kaotsi, kui robotit puhastamise ajal käsitsi mõnda teise kohta toimetatakse või kui kodune keskkond on muutunud (mööbel on ümber paigutatud). Alustage uuesti kaardistamist, käivitades selleks rakenduses uue avastamissessiooni või jaamast uue puhastamissessiooni.
Robot naaseb enne puhastamise lõpetamist jaama	<ul style="list-style-type: none"> Aku võis olla puhastamise lõpetamiseks liiga tühi. Sellisel juhul tuleb robot laadimiseks tagasi jaama. Kui aku on täis laetud, jätkab robot puhastamist kohast, kus see ennist pooleli jäi. Robot ei pruugi olla suuteline jõudma teatud aladele, mis on mööbli või tőketega blokeeritud. Kõrvaldage neist piirkondadest takistused, et robotile oleks tagatud vajalik juurdepääs. Veenduge, et rakenduses, et poleks määratud sisnemiskeelualasid ega moppimiskeelualasid. Lisage, muutke või kustutage alasid vastavalt oma vajadustele.
Robot jääb kinni	<ul style="list-style-type: none"> Kui robot midagi endale külge kerib, eemaldage see takistus käsitsi ja alustage seejärel nuppu START vajutades uuesti puhastamissessiooni. Robot võib jääda kinni mööbli alla, kus puudub sama kõrgusega väljapääs. Määrake sellisele kohale sisnemiskeeluala või paigaldage füüsiline tőke. Pöörake ja vajutage rattaid veendumaks, et nende ümber ei ole mähkunud kõrvalisi asju. Vajadusel puhastage rattad kõrvalistest objektidest.