

Lietotāja rokasgrāmata

LIETOTĀJA ROKASGRĀMATA

RĀDĪTĀJS

Plaukti & Durvis	2
Lietošanas un apkopes instrukcija	3
Kā lietot ierīci	3
Pirmā lietošanas reize	3
Saldētava un pārtikas uzglabāšana	3
Pārtikas produktu plaukts dažādās temperatūrās	3
Kā atkausēt saldētavas nodalījumu (nav nepieciešams modeļos bez saldētavām)	4
Darbības skaņas	4
Ieteikumi ierīces neizmantošanas gadījumā	5
Tīrīšana un apkope	6
Blīves nomaiņa	7

Plaukti

Visas atvilktnes, durvju plauktus un plauktus var izņemt.

Durvis

Durvju atvēršanas virziena maiņa

Piezīme: Durvju atvēršanas virzienu var mainīt. Ja šo darbību veic pēc pārdošanas apkalpošanas dienests, uz to neattiecas garantija. Sekojiet norādījumiem **Montāžas instrukcijā**.

Kā lietot ierīci

Pirmā lietošanas reize

Pēc ierīces uzstādīšanas nogaidiet vismaz divas stundas, pirms pievienojat ierīci strāvas padevei. Pievienojot ierīci elektrotīklam, tā sāk darboties automātiski. Pārtikas uzglabāšanas ideālā temperatūra ir iestatīta jau rūpnīcā.

Pēc ierīces ieslēgšanas pagaidiet 4-6 stundas, lai tiktu sasniegta normāli uzpildītai ierīcei nepieciešamā uzglabāšanas temperatūra. Novietojiet antibakteriālo aromāta novēršanas filtru (ja ir) ventilatorā, kā parādīts filtra iepakojumā. Ja atskan skaņas signāls, tas nozīmē, ka atskanējis temperatūras brīdinājuma signāls: nospiediet pogu, lai izslēgtu skaņas brīdinājuma signālus.

Saldētava un pārtikas uzglabāšana

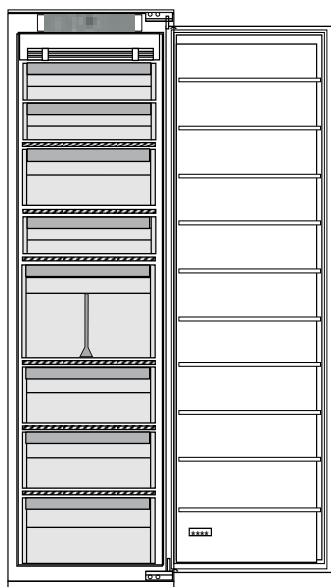
Saldētavas nodalījums **★***** ir paredzēts ilgai saldētas pārtikas uzglabāšanai un svaigas pārtikas sasaldēšanai. Svaigās pārtikas daudzums, ko var sasaldēt 24 stundu laikā, ir norādīts uz nominālu plāksnītes. Svaigo pārtiku sakārtojiet saldēšanas zonā saldētavas nodalījumā (skatiet Īso pamācību), atstājot pietiekami daudz vietas ap produktu iepakojumiem, lai gaiss varētu brīvi cirkulēt. Ieteicams atkārtoti nesaldēt daļēji atkusušus produktus. Ir svarīgi pārtiku ietīt tā, lai novērstu ūdens, mitruma vai kondensāta iekļūšanu.

Ledus kubiņi

Uzpildiet 2/3 no ledus paplātes ar ūdeni un ievietojiet to atpakaļ saldētavās nodalījumā. Nekādā gadījumā ledus izņemšanai nelietojiet asus vai smailus priekšmetus.

Atvilktnu izņemšana

Izvelciet atvilktnes, cik iespējams, paceliet un izņemiet. Lai iegūtu lielāku tilpumu, saldētavas nodalījumu var izmantot bez atvilktnēm. Pēc ēdiena novietošanas uz režģiem/plauktiem pārļiecinieties, vai durvis ir kārtīgi aizvērtas.



Pārtikas produktu plaukts dažādās temperatūrās

SALDĒTAVAS NODALĪJUMS			
Produkts	Glabāšanas periods (-12 °C)	Ieteicamais glabāšanas periods (-18 °C)	Glabāšanas periods (-24 °C)
Sviests vai margarīns	1 mēnesis	6 mēneši	9 mēneši
Zivs	1 mēnesis	1–3 mēneši	6 mēneši
Augļi (izņemot citrusaugļus) & dārzeņi	1 mēnesis	8–12 mēneši	12 mēneši
Gaļa, šķiņķis, desa Cepetis (liellopa gaļas, cūkgaļas, jēra gaļas) Steiki vai karbonādes (liellopa, jēra, cūkgaļas)	1 mēnesis	2 mēneši 8–12 mēneši 4 mēneši	12 mēneši
Piens, svaigs šķidrums, siers, saldējums vai šerbets	1 mēnesis	1–3 mēneši	5 mēneši (nav ieteicams saldējumam)

SALDĒTAVAS NODALĪJUMS

Produkts	Glabāšanas periods (-12 °C)	Ieteicamais glabāšanas periods (-18 °C)	Glabāšanas periods (-24 °C)
Putnu gaļa (vistas, tītara)	1 mēnesis	5–7 mēneši	9 mēneši

NESALDĒTO PRODUKTU NODALĪJUMS

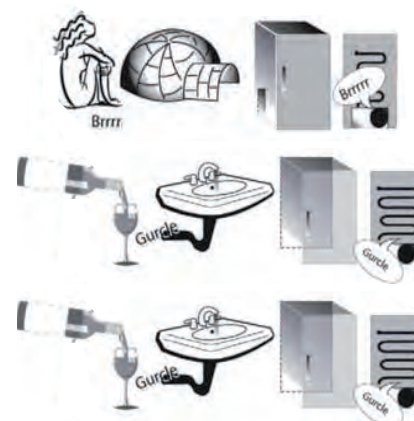
Produkts	Glabāšanas periods 0-3 °C	Glabāšanas periods (3-6 °C)	Glabāšanas periods 6-8 °C
Konservi, dzērieni, olas, mērces, marinēti dārzeņi, sviests, ievārijums	3–4 nedēļas	3–4 nedēļas	3–4 nedēļas
Tropiskie augļi	Nav ieteicams	3–4 nedēļas	3–4 nedēļas
Siers, piens, piena produkti, delikateses, jogurts	2–5 dienas	2–5 dienas	2–5 dienas
Griezti gaļas izstrādājumi, deserti, gaļa, zivis un mājās gatavots ēdiens	3–5 dienas	1–2 dienas	Nav ieteicams
Dārzeņu un augļu uzglabāšana (izņemot tropiskos augļus un citrusaugļus)	15 dienas	10–12 dienas	4–7 dienas

Kā atkausēt saldētavas nodalījumu (nav nepieciešams modeļos bez saldētavām)

1. Ieteicams iestatīt zemāku temperatūru vai ieslēgt ātrās sasaldēšanas/ātrās dzesēšanas funkciju* vismaz četras stundas pirms pārtikas izņemšanas no saldētavas nodalījuma, lai paildzinātu produktu saglabāšanu atkausēšanas posma laikā.
2. Pirms atkausēšanas izslēdziet ierīci un izņemiet atvilktnes. Sasalušo pārtiku nolieciet vēsā vietā. Atstājiet durvis atvērtas, lai izkustu sarma. Lai atkausēšanas laikā nerastos ūdens noplūde, ieteicams saldētavas nodalījuma apakšā noklāt absorbējošu drānu un to regulāri izgriezt.
3. Iztīriet un rūpīgi nosusiniet saldētavas nodalījuma iekšpusi.
4. Atkal ieslēdziet ierīci un ievietojiet produktus.

Darbības skaņas

1. Kompresora radīta dūkoņa ir normāla parādība izstrādājuma darbības laikā.
2. Burbuļojoša un krakšķoša skaņa rodas dzesējošajam šķidrumam iepļūstot dzesēšanas kontūrā, tāpēc tie ir normāli trokšņi.
3. Kompresoram esot aktīvam vai neaktīvam, iespējams „dzirdēt” čikstoņu: tā ir normāla izstrādājuma struktūras radīta skaņa.



4. Lai izvairītos no iespējamām vibrācijām, pārbaudiet, vai sānu plaukti ledusskapja durvīs, plaukti un atvilktnes ledusskapja nodalījumā ir pienācīgi novietoti un piestiprināti.
5. Lai izvairītos no vibrācijas, stikla tvertnes (pudeles, burkas utt.) novietojiet tā lai tās savstarpēji nesaskartos.
6. Šī ierīce ir aprīkota ar kompresoru, kas darbojas ar optimālu ātrumu, lai samazinātu enerģijas patēriņu. Tāpēc iespējams, ka noteiktās situācijās (vasarā vai ievietojot lielu pārtikas daudzumu) kompresors palielina ātrumu un tāpēc ir trokšņaināks nekā parasti.

Ieteikumi ierīces neizmantošanas gadījumā

Ja ierīce netiek izmantota

Atvienojiet ierīci no elektroapgādes, iztukšojiet, atkausējiet (ja nepieciešams) un iztīriet.

Atstājiet durvis pavērtas, lai nodalījumos cirkulētu gaiss. Tādējādi var izvairīties no pelējuma un sliktu aromātu veidošanās.

Rīcība elektroapgādes pārtraukuma gadījumā

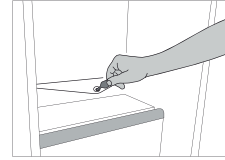
Atstājiet durvis aizvērtas, lai produkti pēc iespējas ilgāk paliktu auksti. Atkārtoti nesaldējiet daļēji atkusušus produktus. Ilgstoša elektroapgādes pārtraukuma gadījumā var aktivizēties arī elektroapgādes pārtraukuma trauksme (produktiem ar elektroniku).

Tīrīšana un apkope

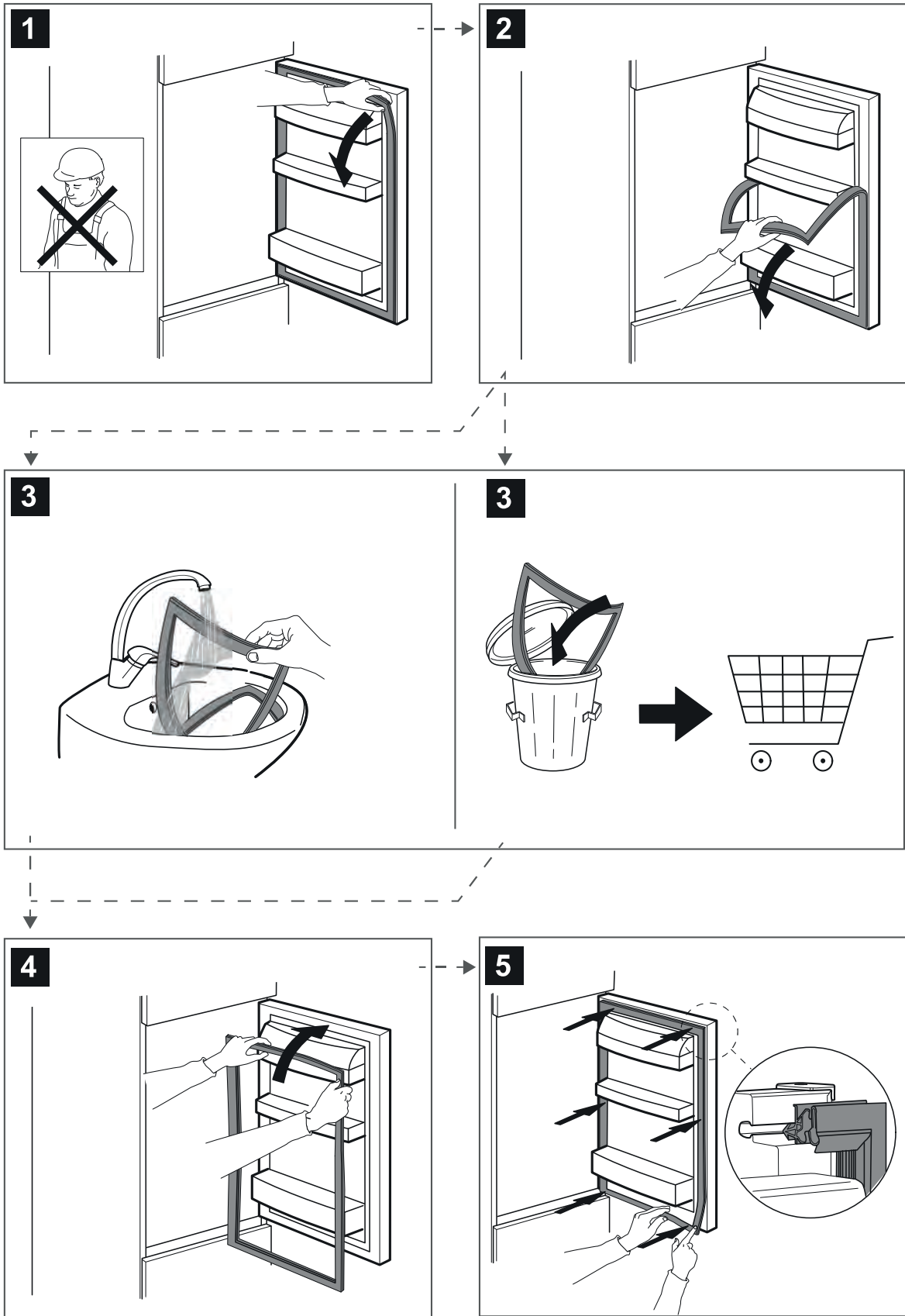
Pirms ierīces tīrīšanas vai apkopes atslēdziet to no elektrotīkla vai atvienojiet elektrības padevi.
Neizmantojiet abrazīvus tīrīšanas līdzekļus. Ledusskapja tīrīšanā neizmantojiet uzliesmojošus šķīdumus.
Neizmantojiet tvaika tīrītājus.
Pogas un vadības paneļa displeju nedrīkst tīrīt ar spirtu vai vielu uz spirta bāzes, bet gan ar mitru drānu.

Ierīci laiku pa laikam notīriet ar drāniņu un silta ūdens un neitrālu tīrīšanas līdzekļu šķīdumu, kas ir paredzēts tieši ledusskapja iekšpuses tīrīšanai.

Lai nodrošinātu konstantu un pareizu atkausēšanas ūdens plūsmu, regulāri iztīriet drenu, kas atrodas ledusskapja nodalījuma aizmugures sienā blakus augļu un dārzeņu atvilktni, izmantojot komplektā iekļauto piederumu.



Blīves nomaiņa





400011398441