

Lietotāja rokasgrāmata

LIETOTĀJA ROKASGRĀMATA

RĀDĪTĀJS

Lietošanas un apkopes instrukcija	2
Ledusskapja gaismiņa	2
LED gaismas spuldzes nomaiņa(atkarībā no modeļa)	2
Plaukti	2
Durvis	2
Kā lietot ierīci	3
Pirmā lietošanas reize	3
Ledusskapja nodalījums un pārtikas uzglabāšana	3
Kā uzglabāt svaigus pārtikas produktus un dzērienus	3
* Saldētavas nodalījums pārtikas glabāšanai (atkarībā no modeļa)	4
Pārtikas produktu plaukts dažādās temperatūrās	4
* Kā atkausēt saldētavas nodalījumu (atkarībā no modeļa)	5
Darbības skaņas	5
Ieteikumi ierīces neizmantošanas gadījumā	5
Tīrīšana un apkope	6
Blīves nomaiņa	7

Ledusskapja gaismiņa

Ledusskapja nodalījuma apgaismojuma sistēmā tiek izmantotas LED spuldzes, kas nodrošina labāku apgaismojumu nekā tradicionālās gaismas spuldzes, kā arī ļoti zemu enerģijas patēriņu. Ja nepieciešams veikt nomaiņu, sazinieties ar pilnvarotu tehniskās palīdzības dienestu.

Svarīgi! Ledusskapja apgaismojums ieslēdzas, kad ledusskapja durvis tiek atvērtas.

LED gaismas spuldzes nomaiņa (atkarībā no modeļa)

Pirms apgaismojuma spuldzes nomaiņas vienmēr atslēdziet ierīci no elektrības padeves. Pēc tam izpildiet norādījumus, pamatojoties uz sava produkta apgaismojuma spuldzes veidu. Nomaiņai izmantojiet gaismas spuldzi ar tādām pašām īpašībām. Tā ir pieejama no tehniskās palīdzības dienesta un pilnvarotiem pārdevējiem.

Gaismas veids 1)

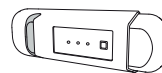
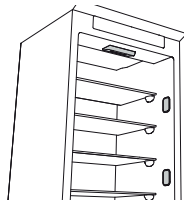
Lai gaismas spuldzi noņemtu, atskrūvējiet to, griežot pretēji pulksteņrādītāja virzienam, kā redzams attēlā. Pirms atkārtoti pievienot ierīci, pagaidiet 5 minūtes.

LED gaismas spuldze (maks. 25W)



Gaismas veids 2)

Ja izstrādājumam ir LED diožu gaismas, kā parādīts nākamajos attēlos, nomaiņas nepieciešamības gadījumā sazinieties ar tehniskās palīdzības dienestu. LED diodes ir ilgnoturīgākas nekā parastās gaismas spuldzes, uzlabo iekšējo redzamību un ir draudzīgas videi.



Plaukti

Visas atvilktnes, durvju plauktus un plauktus var izņemt.

Durvis

Durvju atvēršanas virziena maiņa

Piezīme: Durvju atvēršanas virzienu var mainīt. Ja šo darbību veic pēc pārdošanas apkalpošanas dienests, uz to neattiecas garantija. Sekojiet norādījumiem **Montāžas instrukcijā**.

Kā lietot ierīci

Pirmā lietošanas reize

Pēc ierīces uzstādīšanas nogaidiet vismaz divas stundas, pirms pievienojat ierīci strāvas padevei. Pievienojot ierīci elektrotīklam, tā sāk darboties automātiski. Pārtikas uzglabāšanas ideālā temperatūra ir iestatīta jau rūpnīcā.

Pēc ierīces ieslēgšanas pagaidiet 4-6 stundas, lai tiktu sasniegta normāli uzpildītai ierīcei nepieciešamā uzglabāšanas temperatūra. Novietojiet antibakteriālo aromāta novēršanas filtru (ja ir) ventilatorā, kā parādīts filtra iepakojumā. Ja atskan skaņas signāls, tas nozīmē, ka atskanējis temperatūras brīdinājuma signāls: nospiediet pogu, lai izslēgtu skaņas brīdinājuma signālus.

Ledusskapja nodalījums un pārtikas uzglabāšana

Ledusskapja nodalījumā var uzglabāt svaigu pārtiku un dzērienus. Ledusskapja nodalījums tiek atkausēts pilnīgi automātiski. Ja uz nodalījuma iekšējās aizmugures sienas reizēm redzami ūdens pilieni, tā ir automātiskās atkausēšanas posma pazīme. Atkausēšanas ūdens tiek aizvadīts uz drenu un pēc tam savākts konteinerā, kur tas iztvaiko.

Piezīme: vides temperatūra, durvju atvēršanas biežums un ierīces novietojums var ietekmēt abu nodalījumu iekšējo temperatūru. Iestatiet temperatūru atbilstoši šiem faktoriem. Ļoti mitros apstākļos ledusskapja nodalījumā var veidoties kondensāts, it īpaši uz stikla plauktiem. Šādā gadījumā ieteicams aizvērt konteinerus ar šķidrumiem (piemēram, buljona katlu) ietīt pārtiku ar augstu ūdens saturu (piemēram, dārzeņus) un ieslēgt ventilatoru (ja ir). Visas atvilktnes, durvju plauktus un plauktus var izņemt.

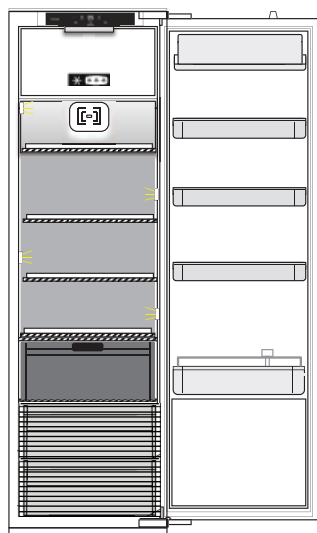
Gaisa ventilācija

Ventilatora gaisa plūsma ļauj nodalījumos vienmērīgi sadalīt temperatūru un līdz ar to labāk saglabāt pārtiku un samazināt lieko mitrumu. Nenobloķējiet ventilācijas zonu.

Kā uzglabāt svaigus pārtikas produktus un dzērienus

Pārtiku, kas izdala etilēna gāzi (āboli, aprikozes, bumbieri, persiki, avokado, vīģes, žāvētas plūmes, mellenes, melones, pupiņas) vai ir jutīgi pret to, piemēram, augļi, dārzeņi un salāti, ieteicams atdalīt vai ietīt plēvē, lai tādējādi pagarinātu to uzglabāšanas laiku, piemēram, neuzglabājat tomātus kopā ar kivi vai kāpostiem. Neuzglabājat produktus pārāk cieši, tādējādi traucējot gaisa cirkulācijai. Lietojiet otrreizēji izmantojamus plastmasas, metāla, alumīnija un stikla traukus, un ietinamo plēvi, lai iesaiņotu pārtikas produktus.

Lai uzglabātu produktus, kas ir nelielā daudzumā, iesakām novietot tos uz plauktiem, kas atrodas virs augļu un dārzeņu nodalījuma, jo tā ir vēsākā vieta ledusskapja nodalījumā. Šķidrumus un ēdienus, kas var izdalīt aromātu vai uzņemt citas smaržas vai garšas, vienmēr ievietojiet noslēgtos traukos, vai arī aplājiet tos. Lai izvairītos no pudeļu apgāšanās, varat izmantot pudeļu turētāju (pieejams izvēlētajiem modeļiem).



Apzīmējums



MĒRENĀ ZONA

Ieteicams tropisko augļu, konservu, dzērienu, olu, mērču, marinētu dārzeņu, sviesta un ievārījuma uzglabāšanai



VĒSĀ ZONA

Paredzēta siera, piena, ikdienas produktu, delikatešu, jogurta uzglabāšanai



VĒSĀKĀ ZONA

Paredzēta gatavo gaļas produktu, desertu, gaļas un zivju uzglabāšanai



AUGĻU UN DĀRZEŅU ATVILKTNE

**

Modeļiem ar "0 ° ZONE" NODALĪJUMU "vēsākā zona" ir izcelta apzīmējumā

*** Saldētavas nodalījums pārtikas glabāšanai (atkarībā no modeļa)**

*** Saldēšanas nodalījums ļauj ilglaicīgu saldētu produktu uzglabāšanu. Izmantojiet glabāšanas nodalījumu tikai sasaldētu pārtikas produktu uzglabāšanai; TAJĀ NEVAR SASALDĒT SVAIGUS PĀRTIKAS PRODUKTUS.

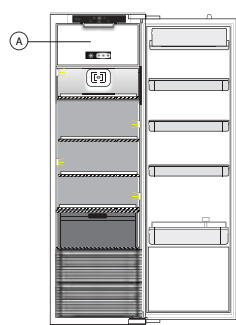
* ** Saldētavas nodalījums ir paredzēts ilgai saldētas pārtikas uzglabāšanai un svaigas pārtikas sasaldēšanai. Svaigās pārtikas daudzums, ko var sasaldēt 24 stundu laikā, ir norādīts uz nominālu plāksnītes. Svaigo pārtiku sakārtojiet saldēšanas zonā saldētavas nodalījumā (skatiet Iso pamācību), atstājot pietiekami daudz vietas ap produktu iepakojumiem, lai gaiss varētu brīvi cirkulēt. Ieteicams atkārtoti nesaldēt daļēji atkusušus produktus. Ir svarīgi pārtiku ietīt tā, lai novērstu ūdens, mitruma vai kondensāta iekļūšanu.

Ledus kubiņi

Uzpildiet 2/3 no ledus paplātes ar ūdeni un ievietojiet to atpakaļ saldētavās nodalījumā. Nekādā gadījumā ledus izņemšanai nelietojiet asus vai smailus priekšmetus.

Atvilktnu izņemšana

Izvelciet atvilktnes, cik iespējams, paceliet un izņemiet. Lai iegūtu lielāku tilpumu, saldētavas nodalījumu var izmantot bez atvilktnēm. Pēc ēdiena novietošanas uz režģiem/plauktiem pārļiecinieties, vai durvis ir kārtīgi aizvērtas.



Apzīmējums

A. SALDĒTAVAS NODALĪJUMS(ja ledusskapim tāds ir)

Pārtikas produktu plaukts dažādās temperatūrās

SALDĒTAVAS NODALĪJUMS			
Produkts	Glabāšanas periods (-12 °C)	Ieteicamais glabāšanas periods (-18 °C)	Glabāšanas periods (-24 °C)
Sviests vai margarīns	1 mēnesis	6 mēneši	9 mēneši
Zivs	1 mēnesis	1–3 mēneši	6 mēneši
Augļi (izņemot citrusaugļus) & dārzeņi	1 mēnesis	8–12 mēneši	12 mēneši
Gaļa, šķiņķis, desa Cepetis (liellopa gaļas, cūkgaļas, jēra gaļas) Steiki vai karbonādes (liellopa, jēra, cūkgaļas)	1 mēnesis	2 mēneši 8–12 mēneši 4 mēneši	12 mēneši
Piens, svaigs šķidrums, siers, saldējums vai šerbets	1 mēnesis	1–3 mēneši	5 mēneši (nav ieteicams saldējumam)
Putnu gaļa (vistas, tītara)	1 mēnesis	5–7 mēneši	9 mēneši

Pārtikas produktu plaukts dažādās temperatūrās

NESALDĒTO PRODUKTU NODALĪJUMS			
Produkts	Glabāšanas periods 0-3 °C	Glabāšanas periods (3-6 °C)	Glabāšanas periods 6-8 °C
Konservi, dzērieni, olas, mērces, marinēti dārzeņi, sviests, ievārījums	3–4 nedēļas	3–4 nedēļas	3–4 nedēļas
Tropiskie augļi	Nav ieteicams	3–4 nedēļas	3–4 nedēļas
Siers, piens, piena produkti, delikateses, jogurts	2–5 dienas	2–5 dienas	2–5 dienas
Griezti gaļas izstrādājumi, deserti, gaļa, zivis un mājās gatavots ēdiens	3–5 dienas	1–2 dienas	Nav ieteicams

NESALDĒTO PRODUKTU NODALĪJUMS

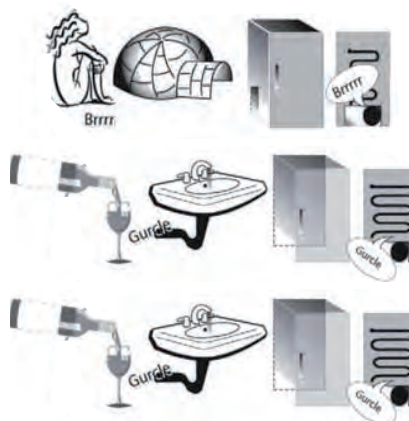
Produkts	Glabāšanas periods 0-3°C	Glabāšanas periods (3-6 °C)	Glabāšanas periods 6-8°C
Dārzeņu un augļu uzglabāšana (izņemot tropiskos augļus un citrusaugļus)	15 dienas	10-12 dienas	4-7 dienas

*** Kā atkausēt saldētavas nodalījumu (atkarībā no modeļa)**

1. Ieteicams iestatīt zemāku temperatūru vai ieslēgt ātrās sasaldēšanas/ātrās dzesēšanas funkciju* vismaz četras stundas pirms pārtikas izņemšanas no saldētavas nodalījuma, lai paīdzinātu produktu saglabāšanu atkausēšanas posma laikā.
2. Pirms atkausēšanas izslēdziet ierīci un izņemiet atvilktnes. Sasalušo pārtiku nolieciet vēsā vietā. Atstājiet durvis atvērtas, lai izkustu sarma. Lai atkausēšanas laikā nerastos ūdens noplūde, ieteicams saldētavas nodalījuma apakšā noklāt absorbējošu drānu un to regulāri izgriezt.
3. Iztīriet un rūpīgi nosusiniet saldētavas nodalījuma iekšpusi.
4. Atkal ieslēdziet ierīci un ievietojiet produktus.

Darbības skaņas

1. Kompresora radīta dūkoņa ir normāla parādība izstrādājuma darbības laikā.
2. Burbuļojoša un krakšķoša skaņa rodas dzesējošajam šķidrumam ieplūstot dzesēšanas kontūrā, tāpēc tie ir normāli trokšņi.



3. Kompresoram esot aktīvam vai neaktīvam, iespējams „dzirdēt” čikstoņu: tā ir normāla izstrādājuma struktūras radīta skaņa.
4. Lai izvairītos no iespējamām vibrācijām, pārbaudiet, vai sānu plaukti ledusskapja durvīs, plaukti un atvilktnes ledusskapja nodalījumā ir pienācīgi novietoti un piestiprināti.
5. Lai izvairītos no vibrācijas, stikla tvertnes (pudeles, burkas utt.) novietojiet tā lai tās savstarpēji nesaskartos.
6. Šī ierīce ir aprīkota ar kompresoru, kas darbojas ar optimālu ātrumu, lai samazinātu enerģijas patēriņu. Tāpēc iespējams, ka noteiktās situācijās (vasarā vai ievietojot lielu pārtikas daudzumu) kompresors palielina ātrumu un tāpēc ir trokšņaināks nekā parasti.

Ieteikumi ierīces neizmantošanas gadījumā

Ja ierīce netiek izmantota

Atvienojiet ierīci no elektroapgādes, iztukšojiet, atkausējiet (ja nepieciešams) un iztīriet. Atstājiet durvis pavērtas, lai nodalījumos cirkulētu gaiss. Tādējādi var izvairīties no pelējuma un sliktu aromātu veidošanās.

Rīcība elektroapgādes pārtraukuma gadījumā

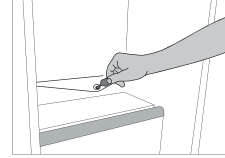
Atstājiet durvis aizvērtas, lai produkti pēc iespējas ilgāk paliktu auksti. Atkārtoti nesaldējiet daļēji atkusēšus produktus. Ilgstoša elektroapgādes pārtraukuma gadījumā var aktivizēties arī elektroapgādes pārtraukuma trauksme (produktiem ar elektroniku).

Tīrīšana un apkope

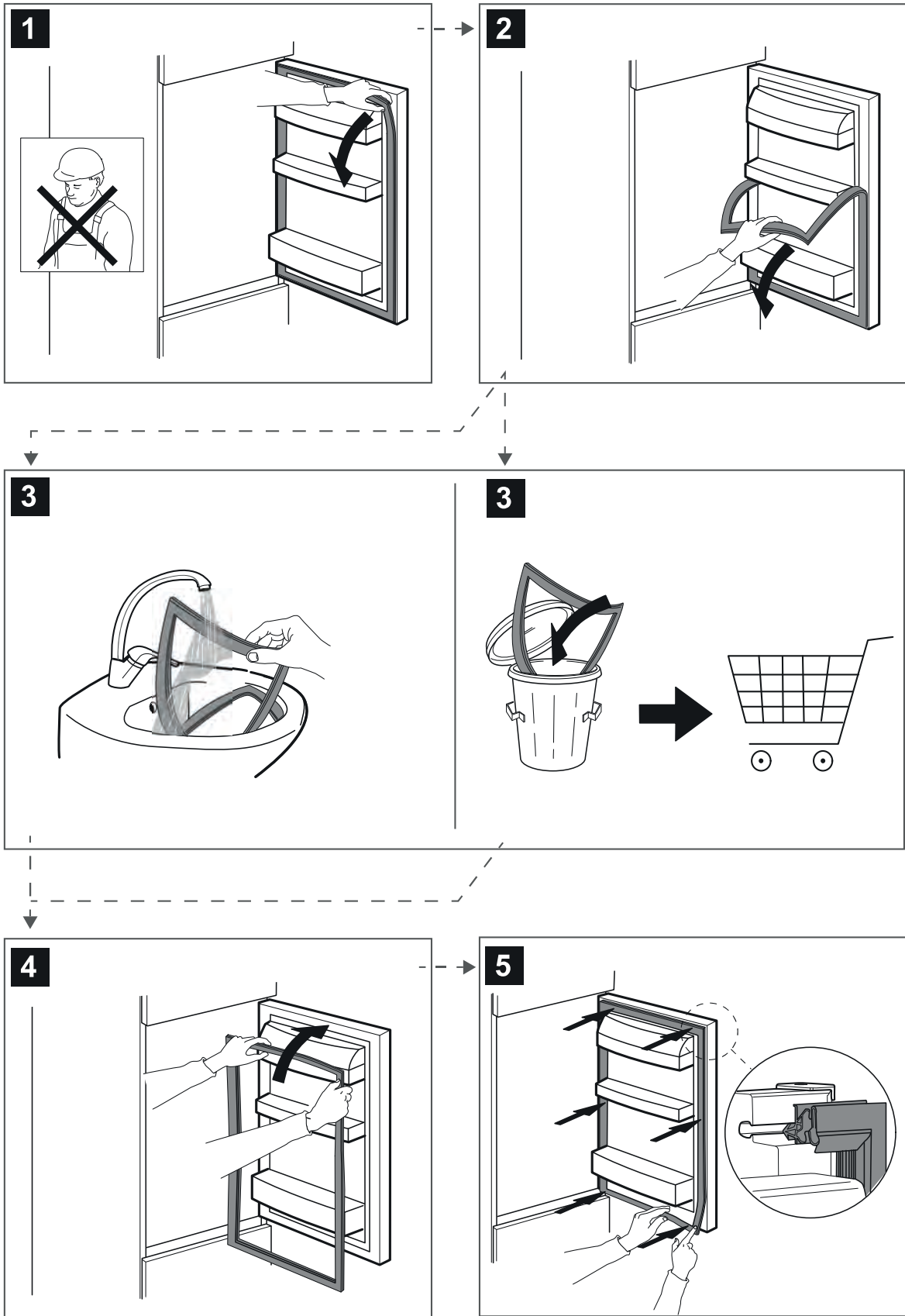
Pirms ierīces tīrīšanas vai apkopes atslēdziet to no elektrotīkla vai atvienojiet elektrības padevi.
Neizmantojiet abrazīvus tīrīšanas līdzekļus. Ledusskapja tīrīšanā neizmantojiet uzliesmojošus šķīdumus.
Neizmantojiet tvaika tīrītājus.
Pogas un vadības paneļa displeju nedrīkst tīrīt ar spirtu vai vielu uz spirta bāzes, bet gan ar mitru drānu.

Ierīci laiku pa laikam notīriet ar drāniņu un silta ūdens un neitrālu tīrīšanas līdzekļu šķīdumu, kas ir paredzēts tieši ledusskapja iekšpuses tīrīšanai.

Lai nodrošinātu konstantu un pareizu atkausēšanas ūdens plūsmu, regulāri iztīriet drenu, kas atrodas ledusskapja nodalījuma aizmugures sienā blakus augļu un dārzeņu atvilktni, izmantojot komplektā iekļauto piederumu.



Blīves nomaiņa





400011398438