



OLULISED OHUTUSJUHISED

ENNE SEADME KASUTUSELEVÖTTU LUGEGE LÄBI KÕIK JUHISED •
KASUTAMISEKS AINULT KODUMAJAPIDAMISES

	Lugege läbi kasutusjuhised.
	Tähistab ohtlikku olukorda, mis võib selle sümboliga tähistatud hoiatuse ignoreerimisel põhjustada isikuvigastuse, surma või olulise varalise kahju.
	Mõeldud kasutamiseks ainult kodumajapidamises.
	Näitab kohta, kuhu sisestada laadimiseadme USB-C juhe.
Elektriseadmete kasutamisel tuleb alati järgida peamisi ohutusnõudeid, kaasa arvatud alljärgnevaid:	

⚠ HOIATUS! Vigastuse, tulekahju, elektrilöögi ja varalise kahju vältimiseks tuleb alati järgida peamisi ohutusnõudeid, kaasa arvatud alljärgnevaid hoiatusi ja juhiseid. Kasutage seadet ainult ettenähtud eesmärgil.

- 1 Enne seadme ja selle tarvikute kasutamist lugege läbi kõik juhised.
- 2 Järgige tähelepanelikult kõiki hoiatusi ja juhiseid. Seadmes on elektriühendused ja liikuvad osad, mis võivad osutada kasutajatele ohtlikuks.
- 3 Olge löiketerade osa kasutamisel ALATI ettevaatlikud. Löiketerad on väga teravad. Olge nende käsitlemisel ettevaatlik. Löiketerade osa käsitlemisel võtke kinni AINULT mootoriga osa kõrvalt. Vastasel juhul võite saada vigastada.
- 4 Pakkige seade hoolikalt lahti ja võtke selle töövalmis seadmiseks aega. Seadmel on teravad, lahtised löiketerad, mis võivad valesi käsitlemisel põhjustada vigastusi.
- 5 Veenduge, et teil on olemas kõik osad seadme nõuetekohaseks ja ohutuks kasutamiseks.
- 6 ÄRGE töödelge seadmes kuumi ega gaseeritud vedelikke, sest seda tehes võib koguneda surves, mille tulemus võib olla põletushaavade või muude vigastuste oht kasutajale.
- 7 ÄRGE täitke töötlemisanumat üle joone MAX LINE.
- 8 Löiketerad on teravad. Käsitsege neid ettevaatlikult.
- 9 Enne seadme kasutamist peske kõik toiduga kokkupuutuvad osad. Järgige kasutusjuhendis toodud pesujuhiseid.
- 10 Elektrilöögi vältimiseks ÄRGE asetage mootoriga osa mis tahes vedelikku.
- 11 ÄRGE hoidke seadet välitingimustes ega laske sel sattuda mis tahes vedelikku.
- 12 ÄRGE lubage lastel seadet kasutada ega sellega mängida. Kui seadet kasutavad lapsed või kui seda kasutatakse laste läheduses, on vajalik pidev järelevalve.

OLULISED OHUTUSJUHISED

ENNE SEADME KASUTUSELEVÖTTU LUGEGE LÄBI KÕIK JUHISED •
KASUTAMISEKS AINULT KODUMAJAPIIDAMISES

- 13 Isikud (kaasa arvatud lapsed), kes oma füüsiliste, sensoorsete või vaimsete võimete või kogenemataste või teadmatuse tõttu ei ole võimelised seadet ohutult kasutama, ei tohiks seda teha ilma järelevalveta või nende ohutuse eest vastutava isiku juhendamise ta.
- 14 Enne igat kasutuskorda kontrollige lõiketerade osa kahjustuste suhtes. Kui lõiketera on nüri või saanud kahjustada, pöörduge selle väljavahetamiseks SharkNinja poole.
- 15 ÄRGE proovige lõiketeri teritada.
- 16 ÄRGE laske ühelgi seadmel osal puutuda kokku kuumade pindadega, sealhulgas ahjud ja muud kütteseadmed.
- 17 Asetage seade ALATI tasasele kuumakindlale pinnale.
- 18 Seadme täitmisel ja kasutamisel hoidke käed, juuksed ja rõivad eemal seadme anumast.
- 19 Kasutage AINULT seadmega kaasasolevaid või SharkNinja soovitatud lisaseadmeid ja tarvikuid. Kui kasutate tarvikuid, mille on tootnud ettevõtte, mille tooteid SharkNinja ei soovita ning edasi ei müü, võib tagajärjeks olla tulekahju, elektrilöök või kehavigastus.
- 20 Vältige seadme kasutamise ja käsitsemise ajal kokkupuudet seadme liikuvate osadega.
- 21 ÄRGE kasutage seadet tühja anumaga.
- 22 ÄRGE pange seadmega kaasasolevaid anumaid ega tarvikuid mikrolaineahju.
- 23 ÄRGE kasutage seadet jahvatamiseks.
- 24 Enne seadme kasutamist veenduge, et kõik söögiriistad on anumatest välja võetud. Vastasel juhul võib anum puruneda ning võib põhjustada isikuvigastusi ja varalist kahju.
- 25 ÄRGE püüdke lukustusmehhanismi ümber seadistada. Enne seadme kasutamist veenduge, et anum ja kaas on korralikult paigaldatud.
- 26 ÄRGE jätke anumaid ja tarvikuid äärmuslike temperatuurimuutuste kätte. Need võivad saada kahjustada.
- 27 ÄRGE jätke töötavat seadet järelevalveta!
- 28 Kui toiduained kleepuvad anuma seintele, lülitage seade sisse-välja lülitamise nupust välja ja kaapige anuma seinad puhtaks.
- 29 ÄRGE eemaldage anumat ega kaant mootoriga osalt ajal, kui lõiketerade osa veel pöörleb. Laske seadmel täielikult seisma jääda. Alles siis võite kaane ja/või anuma eemaldada.
- 30 ÄRGE pange toiduaineid seadmesse pikemat aega enne töötlemist ega jätke neid pärast töötlemist seadmesse hoiule. Mõnes toiduained võivad olla aktiivsed koostisosad või neist võivad vabaneda gaasid, mis paisuvad suletud anumast. Tulemus on liigne rõhk, mis kujutab endast vigastusohu.
- 31 Seadme ülekuumenemise korral aktiveerub termokaitselülit, mis katkestab ajutiselt mootori töö. Lähetestamiseks lülitage seade sisse-välja lülitamise nupust välja ja laske sel enne uuesti kasutamist 15 minutit jahtuda.
- 32 ÄRGE töödelge kuivi toiduaineid ilma vedelikuta. Seade ei ole mõeldud kuivade toiduainete jahvatamiseks.
- 33 Kasutage seadet AINULT koos kaanega.
- 34 ÄRGE asetage seadet külmutus- ega sügavkülmutussektiooni.
- 35 Enne tarvikute vahetamist või liikuvate osade puudutamist lülitage seade välja ja tõmmake selle pistik pesast välja.
- 36 Võimaliku vigastuse vältimiseks ärge väärkasutage seadet.

AKU KASUTAMINE

- 1 Seade töötab akuga. Lugege ja järgige tähelepanelikult kõiki laadimisjuhiseid.
- 2 Seadet ei tohi kasutusel kõrvaldada põletades. Tulle visatud liitiumioon-aku võib plahvatada. Kõrvaldage kasutatud liitiumioon-akud kasutuselt alati vastavalt nõuetele.
- 3 Lõiketerade juhusliku käivitumise vältimiseks veenduge, et seade on lülitatud välja, kui te seda ei kasuta või kui joote seadme tilast.
- 4 Hoidke aku eemal kõigist metallesemetest (kirjaklambrid, mündid, võtmed, naelad või kruvid). Akuklemmide lühisesse laskmine suurendab põletushaavade ohtu.
- 5 Väärkasutuse korral võib akust lekkida vedelikku. Vältige kokkupuudet lekkinud vedelikuga, sest see võib põhjustada ärritust või põletushaavu. Akuvedelikuga kokkupuute korral loputage rohke veega. Kui akuvedelik satub silma, pöörduge arsti poole.
- 6 Seadme akusid tohib vahetada vaid selleks kvalifitseeritud töötaja.
- 7 Seadmes on akud, mida ei saa vahetada.

HOIDKE NEED JUHISED ALLES

SEADME OSAD

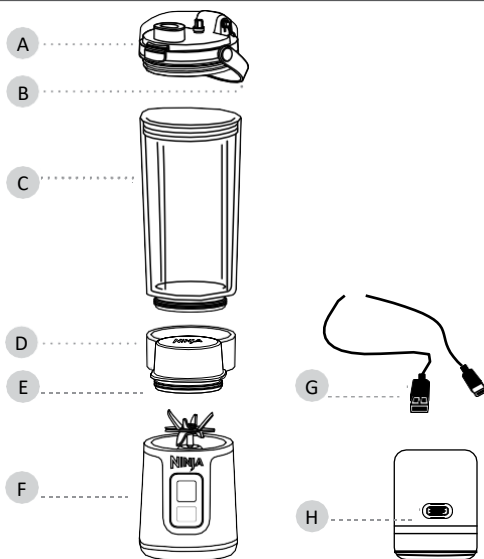
- A Kaas
- B Käepide
- C Töötlemisanum*
- D Anuma kaas*
- E Lõiketera kate*
- F Mootoriga osa ja lõiketerad
- G USB-C laadimisjuhe
- H Laadimisport

*Töötlemisanuma suurused ja arv ning tarvikud võivad olla sõltuvalt mudelist erinevad.

LAADIMINE:

Seadme aku täislaadimiseks kulub vähemalt 2 tundi. Kui aku on täis laetud, põlevad seadme LED-tuled rohelisena.

Laadimisport asub mootoriga osa tagaküljel. Kasutage laadimiseks seadmega kaasasolevat USB_C laadimisjuhet (5 V 3 A)



Mootoriga osa tagaküljel

ENNE ESIMEST KASUTUSKORDA

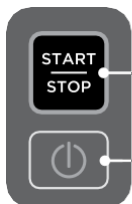
OLULINE TEAVE! Enne jätkamist vaadake läbi kõik selle kasutusjuhendi alguses asuvad hoiatused.

MÄRKUSED.

- Lõiketerade osa käsitsemisel võtke kinni mootoriga osa kõrvalt.
- Üksi seadme osa ei sisalda BPA-d. Kõiki tarvikuid, VÄLJA ARVATUD mootoriga osa, tohib pesta nõudepesumasina ülemisel restil. ÄRGE kasutage intensiivpesutsükli. Enne kaane ja anuma asetamist nõudepesumasinasse võtke need mootoriga osa küljest ära. Olge lõiketerade osa kasutamisel ettevaatlikud.

- 1 Võtke kõik seadme osad pakendist välja. Olge lõiketerade osa pakendist välja võtmisel ettevaatlik, sest lõiketerad on teravad.
- 2 Peske anumad, kaant ja lõiketerade osa sooja, seebivahuse veega. Kasutage käepidemega nõudepesuharja, et vältida vahetut kokkupuudet lõiketeradega. ÄRGE asetage mootoriga osa puhastamise ajal vette. Olge lõiketerade osa käsitsemisel ettevaatlik, sest lõiketerad on teravad.
- 3 Loputage kõik osad hoolikalt ja laske neil õhu käes kuivada.

JUHTPANEELI KASUTAMINE



PROGRAMMID:

NUPP START/ STOP

30-sekundise tsükli aktiveerimiseks vajutage üks kord nuppu START/STOP.

SISSE-VÄLJA LÜLITAMISE NUPP

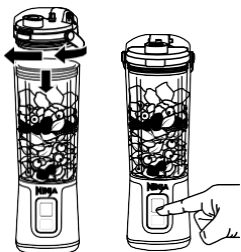
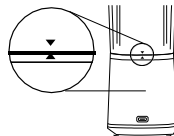
Seadme sisse-välja lülitamiseks vajutage sisse-välja lülitamise nuppu.

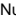
VEAOLEKUD	LED-TULED	Lahendused
Anum ei ole alusega kohakuti	Vilkuv VALGE	Veenduge, anum ja mootoriga osa on kohakuti, jälgides mootoriga osa tagaküljel ja anumal asuvaid nooli.
Lõiketera on kinni kiilunud	Vilkuv ORANŽ	Puhastage lõiketera toiduainetest ja käivitage programm uuesti.
Seadet on vaja laadida	Püsivalt põlev PUNANE	Laadige seadet.
Laadija tõrge	Vilkuvad PUNANE ja SININE	Laadija on rikkis. Ühendage see vooluvõrgust lahti ja kasutage töötavat laadijat (5 V, 3 A).
Seadme jahtumisaeg on läbi	Päripäeva liikuvad ORANŽID LED-tuled	Laske seadmel enne uuesti kasutamist 15 minutit toatemperatuuril jahtuda.
Laadimise ajal	Vilkuvad VALGE ja SININE	Helistage klienditeenindusse.
Töötlemise ajal	Vilkuv PUNANE all vasakul ja üleval paremal	Helistage klienditeenindusse.

TÖÖTLEMISANUMA KASUTAMINE

OLULINE TEAVE! Enne jätkamist vaadake läbi kõik selle kasutusjuhendi alguses asuvad hoiatused.


- 1 Veenduge, et mootoriga osa on täielikult laetud ja et anum on paigaldatud korralikult, nii et anumal asuv nool on kohakuti mootoriga osa tagaküljel asuva noolega.



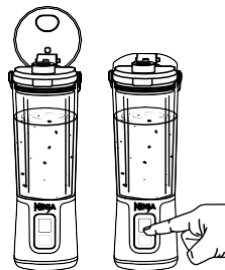
- 2 Lülitage seade sisse-välja lülitamise nupust  sisse. Nupp Start/Stop läheb põlema.
- 3 Lisage esmalt vedelikud ja siis tahkes toiduained. Jää kasutamisel lisage see viimasena. ÄRGE ületage lubatud maksimumtähist MAX. Pange kaas anumale peale, keerates selle päripäeva kindlalt kinni.
- 4 Vajutage sisse-välja lülitamise nuppu, et käivitada 30-sekundine tsükkel.

- 5 Avage kaane tila, et juua, või eemaldage kaas, et valada anuma sisu mujale. ÄRGE eemaldage mootoriga osa küljest täis anumad. Tühjendage anum enne mootoriga osalt eemaldamist.

- 6 Kui olete seadme kasutamise lõpetanud, lülitage see sisse-välja

lülitamise nupust  välja. Kui joote otse kaane kaudu, tuleb mootoriga osa lülitada välja. Sama tuleb teha, kui te ei katsete seadet enam kasutada.

- 7 Puhastus- ja hooldustööde juhised leiab peatükist „Puhastamine ja hooldustööd“.



ANUMA KAANE JA LÖIKETERADE KATTE PAIGALDAMINE

Pärast seadme kasutamise lõppemist veenduge, et seadmel on kaas kindlalt peal ja keerake seade tagurpidi. Keerake mootoriga osa vastupäeva, et see anumast eemaldada. Paigaldage lapik kaas anumale põhja ja keerake seda päripäeva.

Paigaldage löiketerade kate mootoriga osale, nii et see katab löiketerad, keerates katet vastupäeva.

PUHASTAMINE JA HOOLDUSTÖÖD

PUHASTAMINE

Löiketerad võivad pärast kaane eemaldamist edasi töötada. Lülitage seade alati välja, kui puhastate seadet nii, et kaas või löiketerade osa kate on eemaldatud.

Käsi pesu

Peske anumad, kaant ja löiketerade osa sooja, seebivahuse veega. Puhastage mootoriga osal asuvat löiketerade osa nõudepesuharjaga või lapiga. Olge löiketerade osa käsitsemisel ettevaatlik, sest löiketerad on teravad. Pühkige mootoriga osa puhta, niiske lapiga.

ÄRGE asetage mootoriga osa puhastamise ajal vette. Loputage kõik osad hoolikalt ja laske neil õhu käes kuivada.

Mootoriga osa

USB-C port ja mootoriga osa on veekindlad, mis tähendab, et mootoriga osa saab loputada kraanikausis. Seda ei tohi pesta nõudepesumasinas ega kasta üleni vette. Enne puhastamist veenduge, et USB-C laadija ei ole seadme külge ühendatud.

PÕHJALIK PUHASTUS

Nõudepesumasin

Anumat, kaant, anuma kaitsekatet ja lõiketerade katet tohib pesta nõudepesumasina ülemisel restil. ÄRGE kasutage intensiivpesusükli. Enne anuma ja kaane asetamist nõudepesumasinasse võtke need mootoriga osa küljest ära.

HOUSTAMINE

Hoidke seadet püstiasendis koos paigaldatud kaane, anuma ja mootoriga osaga.

ÄRGE hoidke lõiketerade osaga anumad pikemat aega töödeldud ega töötlemata toiduaineid.

ÄRGE asetage anuma peale esemeid. Hoidke ülejäänud tarvikuid seadme kõrval või köögikapis, kus need ei saa kahjustada ega ohusta kedagi.

Kui seade vajab teenindustöid, pöörduge klienditeenindusse telefonil 0800 862 0453. Parema abi saamiseks registreerige oma seade internetis registryourinja.eu ja hoidke seade helistamise ajal käepärast.

VARUOSADE TELLIMINE

Varuosi ja tarvikuid saate tellida ninjaaccessories.eu

JUHISED VEAOTSINGUKS

⚠ HOIATUS! Elektrilöögi ja seadme juhusliku tööle hakkamise vältimiseks tõmmake pistik enne veaotsingu alustamist pesast välja.

Veenduge, et seade ei ole veaotsingu ajal laadimas. Veenduge, et seadme akus on täis laetud ja anum on õigesti kohakuti.

Juhtpaneel ei lülitu välja.

- Seadme sisse ja välja lülitamiseks vajutage ja hoidke all nuppu .

Toiduained ei segune hästi ja jäävad kinni.

- Aitab vedeliku lisamine. Võite ka seadet raputada või keerata selle turgurpidi, käivitada töotsükli ja keerata seadme toiduainete töötlemise ajal õigetpidi.
- Anuma täitmisel lisage esmalt vedelik või jogurt, siis värsked puu- või köögiviljad ning seejärel lehtköögiviljad või maitsetaimed. Siis lisage seemned, pulbrid või pähkliivõided ning viimasena jää ja sügavkülmutatud toiduained.

Kaant on raske anumale peale panna.

- Asetage kokkupandud mootoriga osa ja anum ühetasasele pinnale. Asetage kaas hoolikalt anumale ja pange keermed kohakuti, nii et kaas on lapikult oma kohal. Keerake päripäeva, kuni kaas on tugevasti kinni.

Anumat on raske mootoriga osale asetada.

- Asetage mootoriga osa ühetasasele pinnale. Asetage anum hoolikalt mootoriga osa peale ja pange keermed kohakuti, nii et anum on lapikult oma kohal. Keerake päripäeva, kuni anum on tugevasti kinni. Kui anum on õigesti oma kohal, vilguvad LED-tuled ja kasutajaliides sinisena.

TOOTE REGISTREERIMINE

Registreerige oma uus seade 28 päeva jooksul alates ostmisest veebiaadressil registryourinja.eu. Peate esitama kaupluse nime, millest toote ostsite, ostukuupäeva ja mudeli numbrit, samuti enda nime ja aadressi.

Registreerimine tagab, et saame teiega ühendust võtta vajaduse, kui toode on vaja tagasi kutsuda (mis on äärmiselt ebatõenäoline). Registreerimisega kinnitate, et olete lugenud seadmega kaasasolevas juhendis toodud kasutusjuhiseid ja hoiatusi ning mõistate neid.

Euroopas ostetud toote osas kehtivad tarbijale seadusega ette nähtud õigused. Saate esitada nõude seadme müüjale. Ninja tagab oma toodete kvaliteedi ja annab täiendava tootjagarantii kuni 2 aastat. See garantii kehtib vaid uuele, kasutamata tootele. Need tingimused kehtivad vaid meie tootjagarantiile ega mõjuta teie seadusega ettenähtud õigusi. NB! 2-aastane garantii kõigis ELi riikides.

Allpool on toodud garantii eeltingimused ja ulatus, mille väljastab SharkNinja Germany GmbH, c/o Regus Management GmbH, Excellent Business Center 10. + 11/ Stock, Westhafenplatz 1, 60327 Frankfurt am Main (Saksamaa) ("meie", "me"). Need ei mõjuta teie seadusega ettenähtud õigusi ega müüja kohustusi ja teie lepingut müüjaga. Sama kehtib juhul, kui olete toote ostnud otse Ninjalt.

Ninja® garantii

Kõõgimasin on märkimisväärne investering. See peaks töötama võimalikult kaua. Garantii näitab, et usaldame oma toodet ja tootmiskvaliteeti.

Veebist saate abi aadressil www.ninjakitchen.eu.

Kuidas registreerida oma garantii?

Toode tuleb registreerida 28 päeva jooksul alates ostukuupäevast. Aja säästmiseks vajate oma seadme kohta järgmist teavet:

- mudeli number;
- seerianumber (kui see on olemas);
- ostu tõendav dokument (tšekk või saateleht). Toote registreerimiseks veebis külastage www.ninjakitchen.eu

OLULINE TEAVE!

- Seadmel on alates ostukuupäevast 2-aastane garantii.
- Hoidke ostutšekk või -arve alles. Garantii korral peate esitama meie ostu tõendava dokumendi, et saaksime kontrollida esitatud teabe õigsust. Kui teil ei ole meie esitada ostu tõendavat dokumenti, ei pruugi teie garantii kehtida.

Milliseid eeliseid annab garantii registreerimine?

Garantii registreerimisel saate meie uudiskirja, mis sisaldab nippe, nõuandeid ja kampaaniaid. Samuti saate uudiseid Ninja tehnoloogia ja uute toodete kohta. Garantii registreerimisel veebis anname kohe teada, et oleme teie andmed kätte saanud. Täpsemat teavet meie privaatuspoliitika kohta leiate www.ninjakitchen.eu

Kui pikk on tootegarantii?

Usaldame oma disaini ning kvaliteedikontroll tähendab, et anname oma uuele seadmele täieliku 2-aastase garantii.

Mida garantii hõlmab?

Toote remont või välja vahetamine (Ninja äranägemisel), sealhulgas kõik osad ja tööjõukulud, juhul kui tegemist on disaini-, materjali või töödefektiga (sh transpordi- ja kohaletoimetamise kulud). Meie garantii täiendab teie seadusega ette nähtud õigusi.

Mida garantii ei hõlma?

- Tavapärane kulumine;
- Juhuslik kahjustus; torked, mis tulenevad seadme hooletust kasutamisest või hooldamisest, väärkasutusest, tähelepanuta jätmisest, seadme hooletust käitamisest ja mis on tekkinud kasutusjuhendi järgimata jätmise tulemusel;
- Olukordi, kus seadet on kasutatud mujal kui ettenähtud kasutusviisi kodumajapidamises;
- Seadme osad ei ole paigaldatud vastavalt kasutusjuhendile;
- Kasutatud on muid osi ja tarvikuid kui Ninja® originaalid;
- Vale paigaldus (välja arvatud juhul, kui selle on teinud Ninja®);
- Remonttööd või ümberseadistused, millel on teinud muud pooled kui Ninja või selle esindajad, välja arvatud juhul, kui suudate tõestada, et need ei ole seotud garantiijuhtumi põhjustanud defektiga.

Mis juhtub garantii lõppedes?

Ninja toode on loodud kestma kaua. Samas mõistame, et ka pärast garantiiaega võib olla vajadus tooteid remontida. Sel juhul pöörduge meie tasuta klienditelefonil ja küsige garantii kohta.

Kuskohast ma saan osta Ninja originaalvaruosi ja -tarvikuid?

Ninja varuosad ja tarvikud on disainitud samad insenerid, kes tegid Ninja seadme. Laia valiku varuosi ja tarvikuid oma Ninja seadmele leiate aadressilt www.ninjakitchen.eu

NB! Kui te ei kasuta Ninja originaalvaruosi, võib tootjagarantii muutuda kehtetuks. See ei mõjuta siiski teie seaduslikke õigusi.

ninjakitchen.eu BC151EU_Series_IB_MP_230727_MV1

EESTI

Joonised võivad kujutada tegelikust erinevat toodet. Arendame oma tooteid pidevalt, mistõttu võidakse juhendis toodud teavet muuta ilma etteatamiseta.

NINJA on SHARKNINJA Operating LLC. registreeritud kaubamärk Ühendkuningriigis. NINJA BLAST on SHARKNINJA Operating LLC. Registreerimise ootel kaubamärk Ühendkuningriigis. BLASTBLADE on SharkNinja LLC. registreerimata kaubamärk Ühendkuningriigis.

© 2023 SharkNinja Operating LLC. TRÜKITUD HIINAS

