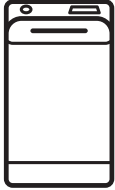




Electrolux



electrolux.com/register



EW6T4262E

ET Kasutusjuhend | **Pesumasin**



Tere tulemast Electroluxi kasutajate hulka! Aitäh, et valisite meie seadme.



nõuandeid, brošüüre, tõrkeotsingu, remondi- ja hooldusteavet:
www.electrolux.com/support

Jäetakse õigus teha muutusi.

SISUKORD

1. OHUTUSTEAVE.....	2
2. OHUTUSJUHISED.....	4
3. TOOTE KIRJELDUS.....	6
4. TEHNILISED ANDMED.....	7
5. PAIGALDAMINE.....	8
6. JUHTPANEEL.....	11
7. VALIKUKETAS JA NUPUD.....	12
8. PROGRAMMID.....	14
9. SEADED.....	19
10. ENNE ESIMEST KASUTAMIST.....	20
11. IGAPÄEVANE KASUTAMINE.....	20
12. VIHJEID JA NÄPUNÄITEID.....	25
13. PUHASTUS JA HOOLDUS.....	27
14. VEAOTSING.....	30
15. TARBIMISVÄÄRTUSED.....	33
16. KIIRJUHEND	34
17. JÄÄTMEKÄITLUS.....	36

1. ⚠ OHUTUSTEAVE



Enne seadme paigaldamist ja kasutamist lugege kaasasolev juhend tähelepanelikult läbi.

Tootja ei vastuta kehavigastuste ega varalise kahju eest, mis on tingitud paigaldus- või kasutusnõuete eiramisest. Hoidke kasutusjuhendit kindlas ja kättesaadavas kohas, et saaksite seda vajadusel vaadata.

1.1 Laste ja haavatavate inimeste turvalisus

- Vähemalt 8-aastased ja vanemad lapsed ning piiratud füüsiliste, sensorsete või vaimsete võimete või väheste kogemuste ja teadmistega isikud tohivad seda seadet

kasutada järelevalve all või kui neid on õpetatud seadet ohutul viisil kasutama ja mõistma kaasnevaid ohte.

- Lapsed vanuses 3 kuni 8 aastat ning raske või keerulise puudega isikud tuleks hoida seadmest eemal, kui neil ei saa pidevalt silma peal hoida.
- Alla 3-aastased lapsed tuleks seadmest eemal hoida, kui täiskasvanu nende tegevust ei jälgi.
- Tuleb jälgida, et lapsed seadmega ei mängiks.
- Hoidke pakendimaterjal lastele kättesaamatus kohas ja kõrvaldage see nõuetekohaselt.
- Hoidke pesuained lastele kättesaamatuna.
- Hoidke lapsed ja lemmikloomad seadmest eemal, kui selle uks on lahti.
- Kui seadmel on olemas laste ohutusseade, tuleks see sisse lülitada.
- Lapsed ei tohi ilma järelevalveta seadet puhastada ega hooldustoiminguid läbi viia.

1.2 Üldine ohutus

- See seade on ette nähtud ainult koduse masinpestava pesu pesemiseks.
- See seade on ettenähtud kasutamiseks kodumajapidamise siseruumides.
- Seda seadet võib kasutada kontorites, hotellide külalistetubades, hommikusöögiga külalistetubades, talumajapidamistes ja muudes sarnastes majutusruumides, kui selline kasutamine ei ületa (keskmist) kodumajapidamise kasutuskoormusi.
- Ärge muutke seadme tehnilisi omadusi.
- Seadme maksimaalne pesukogus on 6 kg. Ärge ületage igale pesuprogrammile ette nähtud maksimumkogust (vt jaotist "Programmide").
- Kasutatav veesurve veevarustuse ühenduskoha sisenemispunktis peab olema vahemikus 0,5 baari (0,05 MPa) kuni 8 baari (0,8 MPa).

- Põhjal olevaid ventilatsiooniaspekte ei tohi vaipkatte, mati või muu taolise materjaliga tõkestada.
- Seadme veevarustusega ühendamisel tuleb kasutada uusi kaasasolevaid voolikukomplekte või volitatud hoolduskeskusest saadud uusi voolikukomplekte.
- Vanu voolikukomplekte ei tohi kasutada.
- Kui toitejuhe on vigastatud, laske see elektriohutuse tagamiseks välja vahetada tootja, selle volitatud hoolduskeskuse või vastavat kvalifikatsiooni omava isiku poolt.
- Enne mistahes hooldust lülitage seade välja ja eemaldage toitepistik pistikupesast.
- Ärge kasutage seadme puhastamiseks kõrgsurve vee- ega aurupihustit.
- Puhastage seadet niiske lapiga. Kasutage ainult neutraalseid pesuaineid. Ärge kasutage abrasiivseid vahendeid, küürimiskäsnu, lahusteid ega metallesemeid.

2. OHUTUSJUHISED

2.1 Paigaldamine



Paigaldamisel tuleb järgida kehtivaid kohalikke eeskirju.

- Eemaldage kogu pakend ja transpordipoldid, sealhulgas kummihari koos plastist vahepuksiga.
- Pange transpordipoldid kindlasse kohta hoiule. Kui seadet tahetakse teise kohta viia, tuleb transpordipolte kasutada trumli paigalekinnitamiseks, et vältida seadme kahjustamist.
- Kuna seade on raske, olge selle liigutamisel ettevaatlik. Kasutage töökindaid ja kinnisi jalanõusid.
- Järgige seadmega kaasasolevaid paigaldusjuhiseid.
- Kahjustatud seadet ei tohi paigaldada ega kasutada.
- Ärge paigutage seadet kohta, kus temperatuur jääb alla 0 °C või kohta, kus see puutub kokku välisõhuga.

- Seadme alla jääv põrand peab olema sile, stabiilne, kuumakindel ja puhas.
- Veenduge, et seadme ja põranda vahel oleks tagatud õhuringlus.
- Kui te seadme püsivalt oma kohale asetate, jälgige loodi kasutades, et see oleks täiesti rõhtsalt. Vastasel juhul tõstke või langetage tugijalgu.
- Ärge paigaldage seadet põrandas oleva äravoolukoha peale.
- Ärge pritsige seadmele vett ega laske sel kokku puutuda liigse niiskusega.
- Ärge paigaldage seadet kohta, kus selle kaant ei saa täielikult avada.
- Ärge asetage seadme alla võimaliku lekkevee kogumiseks anumaid. Sobivate tarvikute kohta saate lisateavet volitatud teeninduskeskusest.

2.2 Elektriühendus

HOIATUS!

Tulekahju- ja elektrilöögioht.

- HOIATUS: See seade on ette nähtud paigaldamiseks/ühendamiseks hoone maandatud ühendusega.
- Kasutage alati nõuetekohaselt paigaldatud elektriohutut pistikupesaga.
- Kontrollige, kas andmeplaadil olevad elektriandmed vastavad teie kohaliku vooluvõrgu näitajatele.
- Ärge kasutage mitmikpistikuid ega pikenduskaableid.
- Veenduge, et te ei vigastaks toitepistikut ega -juhett. Kui seadme toitekaabel tuleb välja vahetada, siis pöörduge meie hoolduskeskusse.
- Ühendage toitepistik seinakontakti alles pärast paigalduse lõpuleviimist. Veenduge, et pärast paigaldamist säilib juurdepääs toitepistikule.
- Ärge katsuge toitejuhet ega toitepistikut märgade kätega.
- Seadet vooluvõrgust eemaldades ärge tõmmake toitekaablist. Võtke alati kinni pistikust.

2.3 Veeühendus

- Sissetuleva vee temperatuur ei tohi ületada 25 °C.
- Vältige veevoolikute kahjustamist.
- Enne üendamist uute või pikalt kasutamata torudega või pärast parandustöid või uute seadeldiste (nt veemõõdikute) paigaldamist laske veel mõnda aega voolata, kuni see on puhas ja selge.
- Seadme esmakordsel kasutamisel ja pärast seda kontrollige, ega kuskil pole lekkeid.
- Ärge kasutage pikendusvoolikut, kui sisselaskevoolik on liiga lühike. Sisselaskevooliku asendamiseks pöörduge volitatud teeninduskeskuse poole.
- Seadme lahtipakkimisel on võimalik, et vesi voolab tühjendusvoolikust välja. Selle põhjuseks on tehases läbi viidud seadme testimine koos veega.
- Tühjendusvoolikut saate pikendada maksimaalselt 400 cm-ni. Teise tühjendusvooliku ja pikenduse saamiseks pöörduge volitatud teeninduskeskusesse.
- Pärast paigaldamist veenduge, et on tagatud juurdepääs kraanile.

2.4 Kasutamine

HOIATUS!

Vigastuse, elektrilöögi, tulekahju, põletuste või seadme kahjustamise oht!

- Järgige pesuainepakendil olevaid ohutusjuhiseid.
- Ärge pange tuleohtlikke või tuleohtliku ainega märgunud esemeid seadmesse, selle lähedusse ega peale.
- Ärge peske masinas riideesemeid, mis on õlised, rasvased või määrdeainetega määrduvad. See võib kahjustada pesumasina kummist osi. Enne masinasse panekut tuleks selliseid esemeid eelnevalt käsitsi pesta.
- Kõik metallist esemed peavad olema riiete küljest eemaldatud.

2.5 Hooldus

- Seadme parandamiseks võtke ühendust volitatud teeninduskeskusega. Kasutage ainult originaalvaruosi.
- Pidage meeles, et kui olete parandanud seadet ise või lasknud seda teha ebapädeval isikul, võib see kahjustada seadme ohutust ja muuta garantii kehtetuks.
- Pärast mudeli tootmise lõpetamist on vähemalt 10 aasta jooksul saadaval järgmised tagavaraosad: mootorid ja mootoriharjad, mootori ja trumli ülekanadesüsteem, pumbad, amortisaatorid ja vedrud, pesutrummel, trumliraam ja vastavad kuullaagrid, kütteseadmed ja kuumutuselemendid, sh soojuspumbad, torud ja nende juurde kuuluvad tarvikud, sealhulgas voolikud, ventiilid, filtrid ja veesulgurid, trükkplaadid, elektroonilised kuvarid, surveülilid, termostaadid ja andurid, tarkvara ja püsivara, sealhulgas seadistatud tarkvara, uks, uksehing ja -tihendid, muud tihendid, ukse lukumehhanism, plastikust lisatarvikud, näiteks pesuainejaoturid. Kestus võib teie riigis olla pikem. Lisateabe saamiseks vaadake meie veebisaiti.
- Pidage meeles, et mõned varuosad on saadaval ainult ametlikele parandajatele ning et mõned varuosad ei pruugi kõigile mudelitele sobida.

- Teave selles seadmes olevate lampide ja eraldi müüdavate varulampide kohta: Need lambid taluvad ka koduste majapidamisseadmete äärmuslikumaid tingimusi, näiteks temperatuuri, vibratsiooni, niiskust või on mõeldud edastama infot seadme tööoleku kohta. Need pole mõeldud kasutamiseks muudes rakendustes ega sobi ruumide valgustamiseks.

- Eemaldage seade vooluvõrgust ja veevarustusest.
- Lõigake elektrijuhe seadme lähedalt läbi ja visake ära.
- Eemaldage uksekäepide, et vältida laste või lemmikloomade trumliste löksujäämist.
- Seadme äraviskamisel tuleb järgida elektri- ja elektrooniliste jäätmete kõrvaldamise (WEEE) kohalikke eeskirju.

2.6 Jäätmekäitlus



HOIATUS!

Vigastus- või lämbumisoht.

3. TOOTE KIRJELDUS

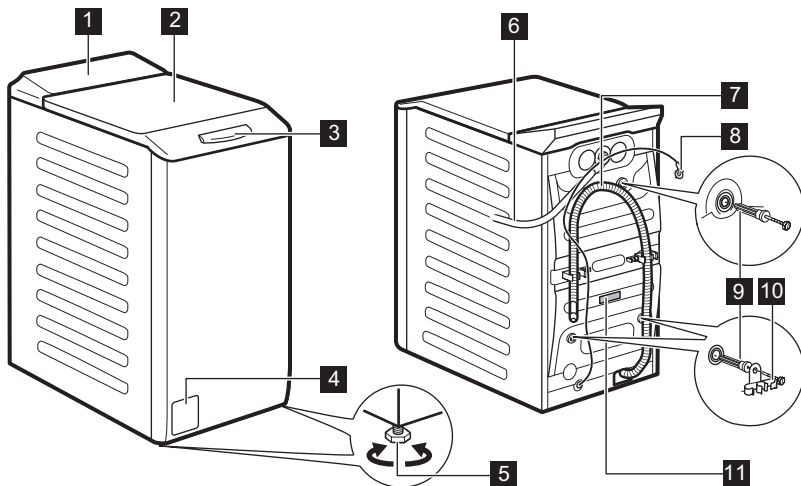
3.1 Eriomadused

Teie uus pesumasin vastab kõigile kaasaegsetele nõuetele vee, energia ja pesuaine tõhusa tarbimise ja kasutamise ning riiete säästliku hoolduse osas.

- Tänu **Lisapehmus valikule**, suunatakse pesupehmendi pesule ühtlaselt ja põhjalikult, tagades sel moel riiete täiusliku pehmuse.

- Süsteem **SteamCare System** tuvastab 30 sekundi jooksul pesu kaalu ja valib programmi kestuse. Pesuprogramm kohandatakse vastavalt pesu kogusele ja kanga tüübile, kulutades aega, energiat ja vett täpselt niipalju kui tarvis. Täiendava teabe saamiseks lugege jaotist "SteamCare System pesukoguse tuvastamine".

3.2 Seadme ülevaade

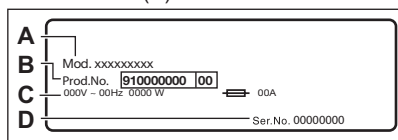


- 1 Juhtpaneel
- 2 Kaas
- 3 Kaane käepide
- 4 Tühjenduspumba filter
- 5 Jalad seadme loodimiseks
- 6 Sisselaskevoolik

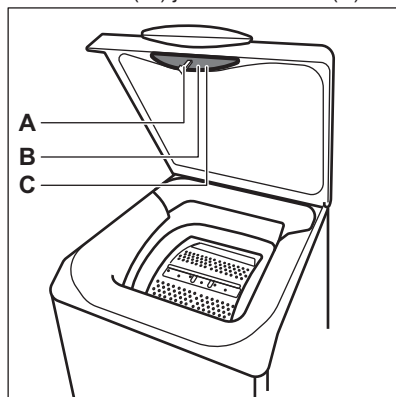
- 7 Tühjendusvoolik
- 8 Toitekaabel
- 9 Transpordipoldid
- 10 Voolikutugi
- 11 Andmesilt

Teave toote registreerimiseks.

Andmesilt sisaldab mudeli nimetust (A), tootenumbrit (B), elektrinäitajaid (C) ja seerianumbrit (D).



infosilt sisaldab mudeli nimetust (A), tootenumbrit (B) ja seerianumbrit (C).



4. TEHNILISED ANDMED

Mõõdud	Laius/ kõrgus/ kogusügavus	39,7 cm /90,8 cm /59,9 cm
Elektriühendus	Pinge Koguvõimsus Kaitse Sagedus	230 V 2100 W 10 A 50 Hz
Kaitsetase tahkete osakeste ja niiskuse juurdepääsu eest on tagatud kaitsekatttega, välja arvatud juhtudel, kus madalpingeseadmel puudub kaitse niiskuse eest		IPX4
Veesurve	Minimaalne Maksimaalne	0,5 bar (0,05 MPa) 10 bar (1,0 MPa)
Veevarustus ¹⁾		Külm vesi
Maksimumkogus	Cotton (Puu villane)	6 kg
Pöörlemiskiirus	Maksimaalne tsentrifuugimiskiirus	1151 p/min

¹⁾ Ühendage vee sisselaskevoolik 3/4" keermega kraani külge.

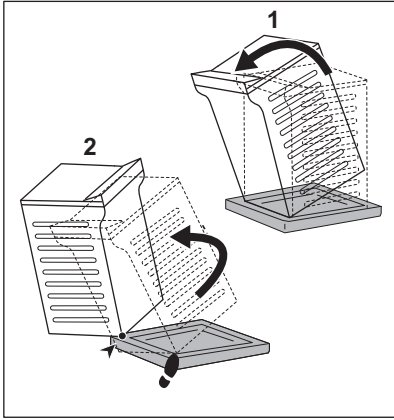
5. PAIGALDAMINE

⚠ HOIATUS!

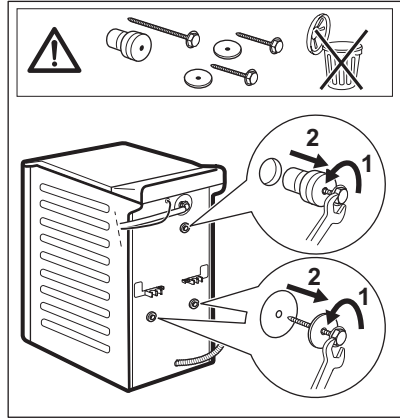
Vt ohutust käsitlevaid peatükke.

5.1 Lahtipakkimine ja paigaldamine

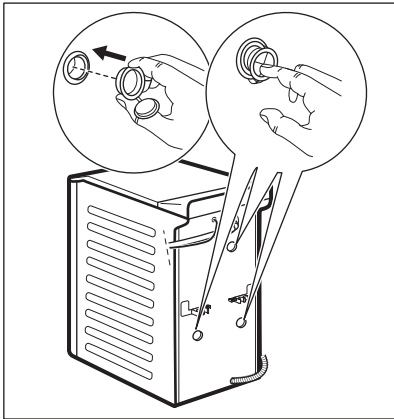
1.



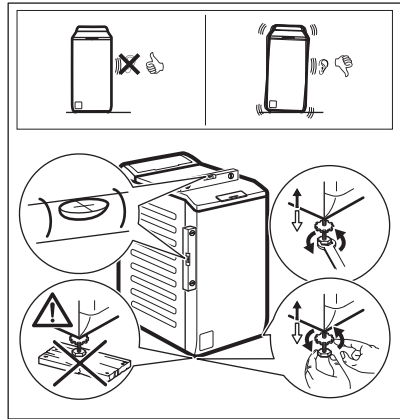
2.



3.



4.



Reguleerige seadme asendit, et vältida vibratsiooni, müra ja liikumist seadme töötamise ajal.

⚠ HOIATUS!

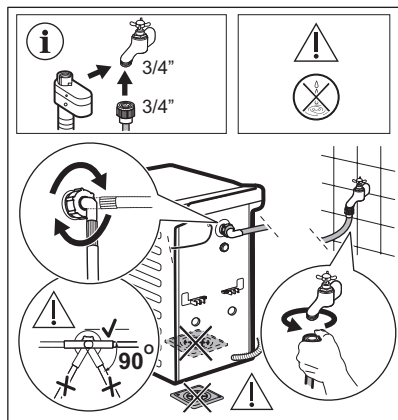
Tasakaalu reguleerimiseks ärge asetage seadme tugijalgade alla pappi, puitu või muid sarnaseid materjale.



Veenduge, et vaibad ei takistaks õhuringlust seadme all. Kontrollige, et seade ei puudutaks seina või muid esemeid.

Soovitame pakend ja transpordipoldid võimaliku hilisema transportimise tarbeks alles hoida.

5.2 Sisselaskevoolikud



Seadmega kaasnevad tarvikud võivad mudelist olenevalt varieeruda.



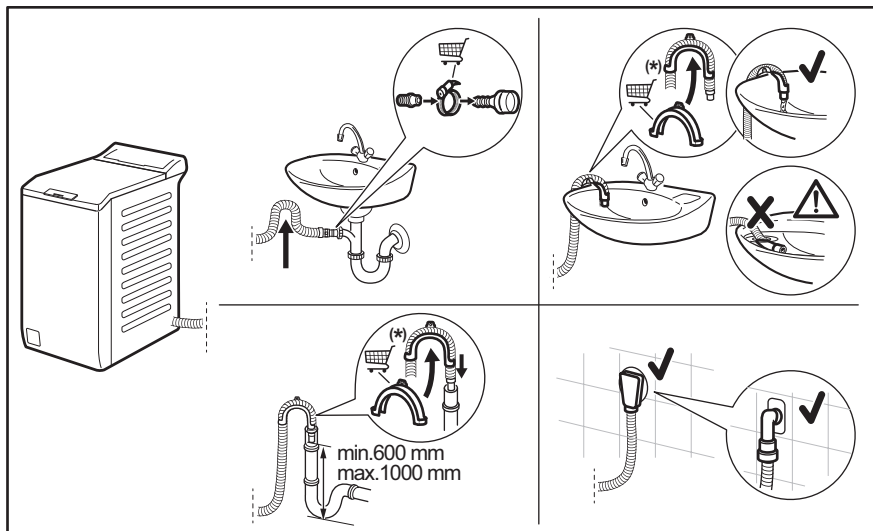
Veenduge, et voolikud on täiesti terved ja et ühenduskohad ei leki. Ärge kasutage pikendusvoolikut, kui sisselaskevoolik on liiga lühike. Sisselaskevooliku asendamisega seotud teabe saamiseks pöörduge teeninduskeskuse poole.

Mõned mudelid võivad sisaldada vee sulgemisseadmega sisselaskevoolikut. See seade hoiab ära veelekked vooliku loomuliku vananemise tõttu.

Aknas olev sektor näitab seda viga. Selle ilmnmisel sulgege veekraan ja võtke vooliku asendamiseks ühendust volitatud teeninduskeskusega.

Varuosi võidakse ette teatamata muuta. Ostke lisatarvikuid volitatud tarnijalt.

5.3 Vee äravool



Võidakse muuta ilma ette teatamata.

Tühendusvoolik peab olema 600 kuni 1000 mm kõrgusel.

Tühendusvoolikut saate pikendada maksimaalselt 4000 mm-ni. Teise tühendusvooliku ja pikenduse saamiseks pöörduge volitatud hoolduskeskusesse.

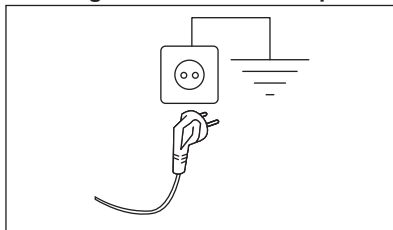
5.4 Elektriühendus

Kui paigaldustööd on lõpetatud, võite töötejuhtme seinakontakti ühendada.

Nõutavad elektrivõrgu parameetrid leiate andmesildilt ja jaotisest „Tehnilised andmed“. Veenduge, et need vastavad teie toitevõrgu näitajatele.

Kontrollige, kas teie kodune elektrivõrk suudab maksimumkoormusele vastu pidada ning arvestage ka muude kasutusel olevate seadmetega.

Ühendage seade maandatud pistikupessa.



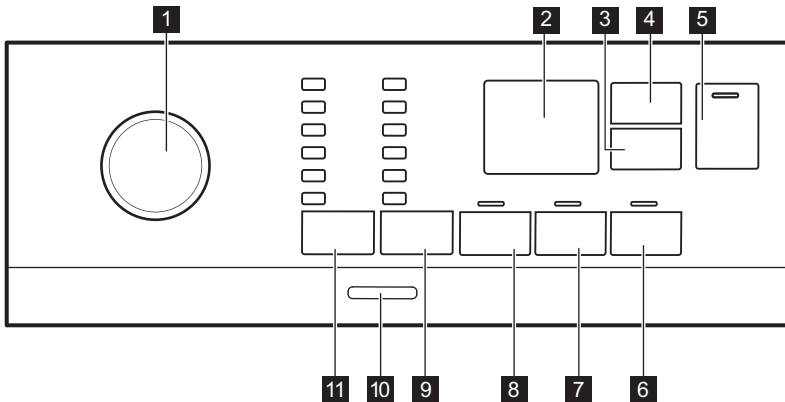
Pärast seadme paigaldamist tuleb tagada hõlbust juurdepääs toitekaablile.












Seadmega seotud elektritööde läbiviimiseks pöörduge meie volitatud teeninduskeskusesse.

Tootja ei võta mingisugust vastutust kahjustuste või vigastuste eest, mis on põhjustatud eelnimetatud ettevaatusabinõu eiramisest.

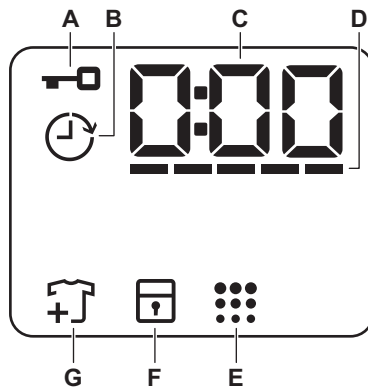
6. JUHTPANEEL




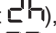

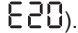

6.1 Juhtpaneeli kirjeldus






- 1** Programminupp
- 2** Ekraan
- 3** Viitkäivitus puutenupp 
- 4** Ajahaldur puutenupp 
- 5** Start/paus puutenupp 
- 6** Lisapehmus puutenupp 
- 7** Lisaloputus puutenupp 
- 8** Eelpesu puutenupp 
- 9** Tsentrifugimine vähendamisvalikute puutenupp 
 - Tsentrifugimiseta valik 
 - Loputusvee hoidmine 
 - Öötsükkel valik 
- 10** Sisse/välja nupp
- 11** Temperatuur puutenupp 

6.2 Ekraan



- A. : Lukustatud kaane indikaator
- B. : Viitkävitususe indikaator
- C. Digitaalne indikaator võib näidata:
- Programmi kestust (nt )
 - Viivitusaeg (nt )
 - Tsükli lõpp ()
 - Hoiatuskoodi (nt )
 - Seadme kogu töötundide arvu näit. Lisateavet leiata jaotisest „Seadistused“ alalõigust „Töötundide loendur“.
- D. : Ajahalduri tulpatasemete indikaator.

- E. : Trumli puhastamise indikaator. Lisateabe saamiseks vaadake jaotist „Trumli puhastamine“ peatükis „Hooldus ja puhastamine“.
- F. : Lapseluku indikaator
- G. : Pesu lisamise indikaator. Süttib pesufaasi algusjärgu ajaks, mil kasutaja saab seadme veel seisma panna ja vajadusel pesu juurde lisada.

7. VALIKUKETAS JA NUPUD

7.1 Sissejuhatus



Valikuid/funktsioone ei saa kõigi pesuprogrammidega valida. Kontrollige valikute/funktsioonide ja programmide omavahelist sobivust jaotisest "Programmitabel". Valikud/funktsioonid võivad ka teineteist välistada; sel juhul ei lase seade omavahel mittesobivaid valikuid/funktsioone valida.

7.2 Sisse/välja

Seadme sisse- või väljalülitamiseks vajutage paar sekundit seda nuppu. Seadme sisse- või väljalülitamisel kõlavad kaks erinevat heli.

Kuna ooterežiimi funktsioon lülitab seadme automaatselt mõne minuti pärast energia kokkuhoidmise nimel välja, tuleb see teil uuesti sisse lülitada.

Täpsemat teavet leiata peatükis Igapäevane kasutamine olevast jaotisest Ooterežiim.

7.3 Temperatuur

Pesuprogrammi valimisel soovib seade automaatselt vaiketemperatuuri.





Indikaator Külm  = külm vesi.

Süttib valitud temperatuuri indikaator.

7.4 Tsentrifugimine

Programmi valimisel valib seade automaatselt maksimaalse pöörlemiskiiruse, välja arvatud programmiga Denim.

Täiendavad tsentrifugimisvalikud:

- **Tsentrifugimiseta** . Süttib vastav indikaator. Valige see funktsioon, kui soovite tsentrifugimistsüklid välja lülitada. Seade teostab ainult valitud pesuprogrammi tühjendustsükli. Valige see funktsioon väga õrnade kangaste puhul. Loputustsüklil kasutab mõne pesuprogrammi puhul rohkem vett.
- **Loputusvee hoidmine** . Süttib vastav indikaator. Loputsentrifugimist ei teostata. Viimane loputusvesi jäetakse trumliisse, et riided ei kortsuks. Pesuprogrammi lõpus jääb vesi trumliisse. Kaas jääb lukustatuks ja trummel pöörleb regulaarselt, et vältida riiete kortsustumist. Kaane avamiseks tuleb vesi seadmest välja lasta. Puudutades nuppu Start/paus , teostab seade tsentrifugimistsükli ja laseb vee välja.
- **Öötsükl** . Süttib vastav indikaator. Vahepealne ja lõputsentrifugimine teostatakse õrnemalt ja programm lõpeb trumliisse jäetava veega. Nii vähendatakse esemete kortsustumist. Kaas jääb

lukustatuks. Trummel pöörleb regulaarselt, et vähendada kortsumist. Kaane avamiseks tuleb vesi seadmest välja lasta. Kuna tegemist on väga vaiksese programmiga, sobib see kasutamiseks öösel, mil saab kasutada ka odavamaid elektrit. Mõne programmi puhul kasutatakse loputamisel rohkem vett.

Puudutades nuppu Start/paus , teostab seade ainult tühjendustsükli.



Umbes 18 tunni pärast tühjeneb seade automaatselt veest.

7.5 Eelpesu

Selle valikuga saate lisada pesuprogrammile eelpesu tsükli.

Vastav indikaator põleb.

- Kasutage seda funktsiooni pesuprogrammile 30 °C eelpesutsükli lisamiseks. See valik sobib tugevasti määrduv pesu, eeskätt liivaste, tolmuste, mudaste jms riiete puhul.



Need valikud võivad pikendada programmi kestust.

7.6 Püsiv Lisaloputus

Selle valiku puhul saate lisada valitud pesuprogrammile mõned loputustsüklid.

Kasutage seda juhul, kui kellelgi esineb allergiat pesupulbri jääkide suhtes või kellelgi on tundlik nahk.



See funktsioon pikendab programmi kestust.

Puutenupu kohal asuv vastav indikaator süttib ja jääb ka järgmiste tsüklite ajaks põlema, kuni valik välja lülitatakse.

7.7 Püsiv Lisapehmus

Kasutage seda valikut pesupehmemendi toime parimaks ära kasutamiseks ja pehmemat pesu saamiseks.

Soovitav, kui kasutate pesupehmemendajat.





See funktsioon pikendab programmi kestust.

Puutenupu kohal asuv vastav indikaator süttib ja jääb ka järgmiste tsüklite ajaks põlema, kuni valik välja lülitatakse.

7.8 Viitkäivitus

Selle valikuga saate programmi alguse endale sobivamale ajale edasi lükata.


Puudutage järjest nuppu, et valida vajalik viivitusaeg. Aeg pikeneb 1-tunniste sammudena kuni 20 tunnini.

Ekraanil kuvatakse indikaator  ja valitud viivituse aeg. Pärast nupu Start/paus  puudutamist alustab seade pöördloendust; kaas on lukustatud.

7.9 Ajahaldur

Selle valikuga saate programmi kestust vähendada vastavalt pesu kogusele ja määrdumistasemele.

Pesuprogrammi valimisel kuvatakse ekraanil selle vaikekestus ja kriipsud -----.

Puudutage nuppu Ajahaldur , et programmi kestust vastavalt vajadusele vähendada. Ekraanil kuvatakse programmi uus kestus ja kriipsude arv väheneb vastavalt:

----- sobib täiskoguses tavaliselt määrduv esemete puhul.

---- kiirtsükkel täiskoguses kergelt määrduv esemete puhul.

--- väga lühike tsükkel väiksema koguse kergelt määrduv esemete puhul (soovitavalt pool kogust).

- kõige lühem tsükkel väikese pesukoguse värskendamiseks.

Ajahaldur on saadaval ainult koos tabelis olevate programmidega.

indikaator	Cottons	Synthetics
----- 1)	■	■
-----	■	■
-----	■	■




indikaator	Cottons	Synthetics
--	■	■
-	■	■

1) Kõigi programmide vaikekestus.


8. PROGRAMMID

8.1 Programmitabel

Programm Vaike temperatuur Temperatuurivahemik	Aluseks võetud pöörlemiskiirus Tsentrifuugimiskiiruse vahemik [p/min]	Maksimumkogus	Programmi kirjeldus (Pesu tüüp ja määrumisaste)
Eco 40-60 40 °C 1)	1200 p/min (1200 - 400)	6 kg	Valge puuvillane ja värvikindel puuvillane. Tavaliselt määratud esemed. Energiatarve väheneb ja pesuprogrammi aeg pikeneb, tagades sel viisil head pesutulemused.
Cottons 40 °C 90 °C – külm	1200 p/min (1200 - 400)	6 kg	Valge puuvillane ja värviline puuvillane. Tavaline ja tugev määrdumine.
Synthetics 40 °C 60 °C – külm	1200 p/min (1200 - 400)	3 kg	Sünteesilised või segakangast esemed. Tavaliselt määratud esemed.
Delicates 30 °C 40 °C – külm	1200 p/min (1200 - 400)	2 kg	Õrnad kangad nagu akrüül, viskoos, polüester ja muud õrnpesu eeldavad segakangad. Tavaliselt või kergelt määratud esemed.
Rapid 14min 30 °C	800 p/min (800 - 400)	1,5 kg	Tehis- ja segakiust esemed. Kergelt määratud ja värsken-dust vajavad esemed.
Rinse	1200 p/min (1200 - 400)	6 kg	Kõik materjalid, välja arvatud villased ja väga õrnad kangad. Programm pesu loputamiseks ja tsentrifuugimiseks. Vaiketsentrifuugimiskiirus on puuvillase pesu jaoks kasutatav kiirus. Vähendage pöörlemiskiirust vastavalt pestava pesu tüübile. Vajadusel valige loputuskordade lisamiseks funktsioon Lisaloputus. Seade sooritab madalal pöörlemiskiirusel õrnad loputused ning lühikese tsentrifuugimise.

Programm Vaiketemperatuur Temperatuurivahemik	Aluseks võetud pöörlemiskiirus Tsentrifugimiskiiruse vahemik [p/min]	Maksimumkogus	Programmi kirjeldus (Pesu tüüp ja määrdumisaste)
Spin/Drain	1200 p/min (1200 -400)	6 kg	Kõik materjalid, välja arvatud villased ja õrnad kangad. Pesu tsentrifugimiseks ja trumli veest tühjendamiseks.
 Anti-Allergy 60 °C	1200 p/min (1200 - 400)	6 kg	Valged puuvillased esemed. See kõrge efektiivsusega pesuprogramm eemaldab enam kui 99,99 % bakteritest ja viirustest ²⁾ temperatuuri hoidmine kogu pesemisfaasi jooksul üle 60 °C; tõhustatud loputusfaas tagab pesuvahendi ja mikroorganismide jääkide põhjaliku eemaldamise. See programm tagab ka õietolmu/allergeenide koguse põhjaliku vähenemise.
Duvet 40 °C 60 °C – külm	800 p/min (800 - 400)	2 kg	Ühele tehiskiust tekile, vatiiniga riietele, tekkidele, sulejopeledele ja muudele sarnastele esemetele.
 Silk 30 °C	800 p/min (800 - 400)	1 kg	Eriprogramm siidist ja sega-tehiskiust esemetele.
 Wool 40 °C 40 °C – külm	1200 p/min (1200- 400)	1,5 kg	Masinaga pestav vill, käsitsi pestav vill ja muud kangad, millel on hooldussümbol „käsipesu“. ³⁾
Sport 30 °C 40 °C – külm	1200 p/min (1200 - 400)	3 kg	Segakangast spordirõivad. Kergelt määrdunud või värskendust vajavad esemed.

Programm Vaiketemperatuur Temperatuurivahemik	Aluseks võetud pöörlemiskiirus Tsentrifugimiskiiruse vahemik [p/min]	Maksimumkogus	Programmi kirjeldus (Pesu tüüp ja määrumisaste)
---	--	---------------	--

 Outdoor
30 °C
40 °C – külm

1200 p/min
(1200- 400)



2 kg⁴⁾
1 kg⁵⁾



Ärge kasutage pesupehmeidajaid ning vaadake ega pesuainelahtris pole pesupehmeidaja jääke.

Tehiskiust spordiriided. See programm on mõeldud kaasaegsete välispordiriide või spordiriide (võimlemis-, rattasõidu-, jooksu- vms) kergeks pesemiseks. Soovitatav pesukogus on 2 kg.

Veekindlad, veekindlad-hingavad ja vetthülgavad materjalid. Programmi võib kasutada ka kanga vetthülgavate omaduste taastamiseks riide puhul, millel on spetsiaalne vett tõrjuv pealiskih. Vetthülgavate omaduste taastamiseksükli läbiviimiseks toimige järgmiselt.

- Kallake pesuaine lahtrisse .
- Kallake spetsiaalne vetthülgava kihi taastamisvahend pesupehmeid lahtrisse .
- Vähendage pesukogust tasemeni 1 kg.



Vetthülgavate omaduste täiendavaks parandamiseks kuivatage riideid trummelkuivatis, valides Outdoor kuivatusprogrammi (kui see on olemas ja kui riietuseseme hooldamise siit lubab riietuseset trumlis kuivatada).

Programm Vaiketemperatuur Temperatuurivahemik	Aluseks võetud pöörlemiskiirus Tsentrifugimiskiiruse vahemik [p/min]	Maksimumkogus	Programmi kirjeldus (Pesu tüüp ja määrdumisaste)
---	--	---------------	---

Denim
30 °C
40 °C – külm

800 p/min
(1200 - 400)

2 kg

Spetsiaalne programm teksarietele kasutab õrnatoimelist pesu, et minimeerida luitumist ja jutte. Parima tulemuse saamiseks on soovitatav pesukogust vähendada.

1) Vastavalt Euroopa Komisjoni määrusele EL 2019/2023 on see 40 °C programm suuteline pesema tavaliselt määrdunud puuvillast pesu, mis on tähistatud pestavaks 40 °C või 60 °C juures, korruga sama tsükliga.



Pesu saavutatud temperatuuri, programmi kestuse ja muude andmete kohta leiate lisateavet peatükist „Tarbimisväärtused“.

Energiatarbimise seisukohast on kõige energiatõhusamad üldiselt need programmid, mis kasutavad madalaid temperatuure ja on pikema kestusega.

2) Katsetatud *Staphylococcus aureuse*, *Enterococcus faeciumi*, *Candida albicansi*, *Pseudomonas aeruginosa* ja MS2 Bacteriophage suhtes väliskatses, mille viis läbi 2021. aastal Swisstatest Testmaterialien AG (katsearuanne nr 202120117).















3) Õrna pesemise tagamiseks pöörleb trummel selle tsükli ajal aeglaselt. Võib tunduda, et trummel ei pöörlegi või ei pöörle õigesti, kuid selle programmi puhul see peabki nii olema.

4) Pesuprogramm.





5) Pesuprogramm ja veekindlust lisav tsükkel.


Programmi funktsioonide ühilduvus

Programm	FUNKTSIOONID	Tsentrifugimine	Tsentrifugimiseta	Loputusvee hoidmine	Õötsükkel	Eelpesu	Lisaloputus	Lisapehmus	Viitkäivitus	Ajahaldur
Eco 40-60		■		■					■	
Cottons		■	■	■	■	■	■	■	■	■
Synthetics		■	■	■	■	■	■	■	■	■
Delicates		■	■	■	■		■	■	■	
Rapid 14min		■	■	■					■	
Rinse		■	■	■			■		■	

Programm	FUNKTSIOONID	Tsentrifugimine 	Tsentrifugimiseta 	Loputusvee hoidmine 	Öötsükkel 	Eelpesu 	Lisaloputus 	Lisapehmus 	Viitkäivitus 	Ajahaldur 
Spin/Drain		■	■						■	
Anti-Allergy 		■	■	■		■	■	■	■	
Duвет		■	■					■	■	
Silk 		■	■						■	
Wool  		■	■	■					■	
Sport		■	■	■		■	■		■	
Outdoor 		■	■	■			■		■	
Denim		■	■	■	■		■	■	■	

Sobiv pesuaine pesuprogrammidele

Programm	Universaalne pesupulber ¹⁾	Vedel pesuaine	Vedel pesuaine värvilistele	Õrnad villased	Spetsiaalne
Eco 40-60	▲	▲	▲	--	--
Cottons	▲	▲	▲	--	--
Synthetics	▲	▲	▲	--	--
Delicates	--	--	--	▲	▲
Rapid 14min	--	▲	▲	--	--
Anti-Allergy 	▲	▲	--	--	▲
Duвет	--	--	--	▲	▲
Silk 	--	--	--	▲	▲
Wool  	--	--	--	▲	▲
Sport	--	▲	▲	--	▲

Programm	Universaalne pesupulber ¹⁾	Vedel pesuaine	Vedel pesuaine värvilis-tele	Õrnad villa- sed	Spetsiaalne
Outdoor 	--	--	--	▲	▲
Denim	--	--	▲	▲	▲

1) Temperatuuril üle 60 °C on soovitatav kasutada pesupulbrit.

▲ = soovitatav

-- = mittesoovitatav

8.2 Woolmark Wool Care - Roheline





Selle pesumasina villapesuprogramm on saanud The Woolmark Company heakskiidu, millega lubatakse pesta villaseid "käsipesu" tähisega tooteid tingimusel, et esemeid pestakse vastavalt hooldussildil olevatele juhistele, järgides pesumasina tootja soovitusi. M 1734 Woolmarki sümbol on sertifitseerimistähis paljudes riikides.

9. SEADED

9.1 Helisignaaliid

Selle seadmel on erinevad helisignaaliid, mis hakkavad tööle:

- Seadme sisselülitamisel (spetsiaalne lühike heli).
- Seadme väljalülitamisel (spetsiaalne lühike heli).
- Nuppude puudutamisel (klõpsu-heli).
- Vale valiku tegemisel (3 lühikest heli).
- Programm on lõpetatud (1 minuti jooksul kõlab helirida).
- Seadme rikke puhul (umbes 5 minuti jooksul kõlavad lühikesed helid).



Programmi lõppemisel kõlavate helisignaaliid sisse-/väljalülitamiseks puudutage 2 sekundi jooksul samaaegselt nuppu  ja nuppu . Näidikul kuvatakse On/Off



Helisignaaliid väljalülitamisel töötavad need ikka, kui seadmel on rike.

9.2 Lapselukk

Selle valikuga saate takistada lastel juhtpaneeliga mängimast.



Selle valiku **aktiveerimiseks/deaktiveerimiseks** hoidke all nuppu , kuni indikaator  süttib/kustub ekraanil.

Pärast väljalülitamist hoiab seade selle valiku vaikimisi sees.

Lapseluku funktsiooni ei saa valida mõne sekundi jooksul pärast seadme sisselülitamist.

9.3 Töötundide loendur

Seadme kogu tööaega on võimalik visualiseerida tundides, alates esimesest sisselülitamisest. See väärtus arvestab tsükli tööaega (ei sisalda pause, viivitatud algusaega). Selle väärtuse visualiseerimiseks toimige järgmiselt:



1. Lülitage seade sisse, vajutades Sisse/ välja nuppu.
2. Keerake programminupp asendisse Eco 40-60 (1. asend päripäeva).
3. Vajutage ja hoidke nuppe  ja  mõned sekundid allavajutatud asendis (10 sekundi jooksul pärast sisselülitamist. Pärast selle 10 sekundi möödumist aktiveerib ja deaktiveerib klahvikombinatsioon helisignaali).
4. 3 sekundi pärast kuvatakse ekraanil seadme töötundide koguarv: nt. 1276 töötunni korral kuvatakse ekraanil tekst Hr 2 sekundiks, 12 (tuhandelised ja sajalisel) 2 sekundiks ja 76 (kümnelised ja ühelised).



Kui protseduur ei toimi (ajalõpu, vale programmi valimisasendi või vale klahvikombinatsiooni tõttu), lülitage seade välja ja korrake järjestust algusest peale.

9.4 Tehaseseadistus



See funktsioon võimaldab taastada tehase vaikesätteid. Selle valiku **aktiveerimiseks** järgige alltoodud samme:

1. Lülitage seade sisse, vajutades Sisse/ välja nuppu.
2. Keerake programminupp asendisse Synthetics (3. asend päripäeva).
3. Vajutage ja hoidke nuppe  ja  mõned sekundid allavajutatud asendis (10 sekundi jooksul pärast sisselülitamist. Pärast selle 10 sekundi möödumist aktiveerib ja deaktiveerib klahvikombinatsioon helisignaali).
4. Ekraan näitab — — — ligikaudu 5 sekundi jooksul.



Kui protseduur ei toimi (ajalõpu, vale programmi valimisasendi või vale klahvikombinatsiooni tõttu), lülitage seade välja ja korrake järjestust algusest peale.

10. ENNE ESIMEST KASUTAMIST

1. Veenduge, et elektrivarustus oleks kättesaadav ja veekraan lahti.
 2. Kallake 2 liitrit vett pesuainesahtli põhipesu lahtrisse tähisega .
- See toiming lülitab sisse tühjendusüsteemi.
3. Kallake väike kogus pesuainet lahtrisse tähisega .

4. Valige ja käivitage kõrgeima temperatuuriga programm puuvillasele ilma trumlis oleva pesuta.
- See eemaldab kõikvõimaliku mustuse trumlist ja paagist.

11. IGAPÄEVANE KASUTAMINE



HOIATUS!

Vt ohutust käsitlevaid peatükke.

11.1 Seadme sisselülitamine

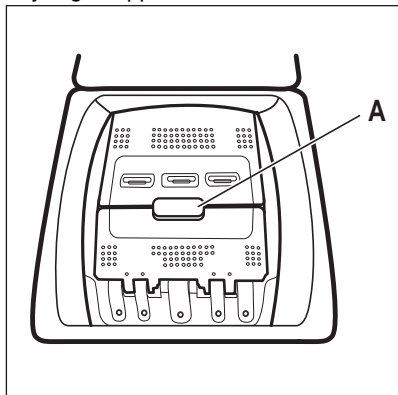
1. Ühendage toitepistik pistikupessa.
2. Keerake veekraan lahti.

3. Vajutage nuppu Sisse/välja, et seade sisse lülitada.
- Kõlab lühike meloodia.

11.2 Pesu panemine masinasse

1. Avage seadme kaas.

2. Vajutage nuppu A.



Trummel avaneb automaatselt.

3. Asetage pesuesemed ükshaaval trumlisse.
4. Raputage esemeid enne seadmesse asetamist.

Jälgige, et te ei paneks liiga palju pesu trumlisse.

5. Sulgege trummel ja kaas.

⚠ ETTEVAATUST!

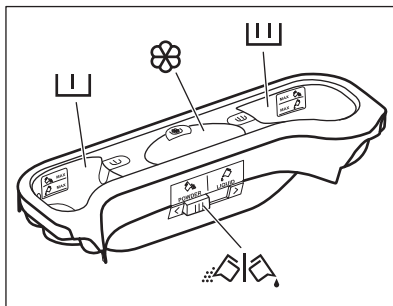
Enne seadme kaane sulgemist veenduge, et trummel oleks õigesti suletud.

11.3 Pesuainelahtrid. Pesuaine ja lisandite kasutamine

1. Mõõtkte valmis õige kogus pesuainet ja loputusvahendit.
2. Pange pesuaine ja loputusvahend vastavatesse lahtritesse.



Järgige alati pesuaine valmistajate pakenditel olevaid juhiseid.



Pesuainelahter eelpesutsükli jaoks.
MAX-tähised osutavad pesuaine maksimumtasemetele (pulber või vedelik).



Pesuainelahter pesutsükli jaoks.
MAX-tähised osutavad pesuaine maksimumtasemetele (pulber või vedelik).



Lahter vedelate lisandite (loputusvahendi, tärgeldusvahendi) jaoks.

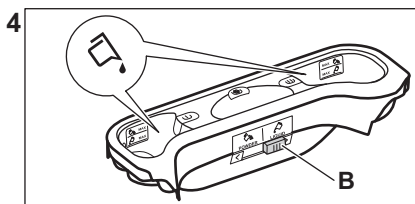
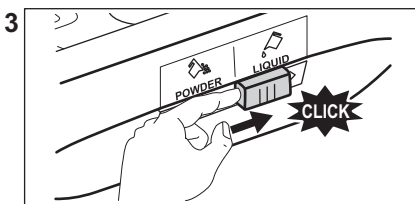
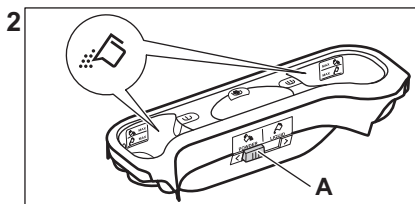
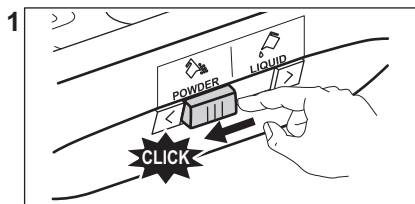


M-tähis osutab vedelate lisandite maksimumtasemele.



Klapp pesupulbri või vedela pesuaine jaoks.

11.4 Vedel pesuaine või pesupulber



- Asend **A** pesupulbri jaoks (tehaseseade).
- Asend **B** vedela pesuaine jaoks.



Kui kasutate vedelat pesuainet.

- Ärge kasutage želatiinist ega väga viskoosset vedelat pesuainet.
- Ärge lisage vedelat pesuainet üle maksimaaltaseme
- Ärge valige viitkäivituse tsüklit.

11.5 Programmi valimine

1. Keerake programminupp soovitud pesuprogrammi kohale.

Nupu Start/paus indikaator vilgub.

Ekraanil kuvatakse hinnanguline programmi kestus.

2. Temperatuuri ja/või pöörlemiskiiruse muutmiseks puudutage vastavaid nuppe.
3. Soovi korral valige üks või rohkem valikut vastavaid nuppe puudutades. Ekraanil põlevad vastavad indikaatorid ja esitatud info muutub tsüklite edenedes.



Kui tehtud valik **ei ole võimalik**, kõlab helisignaali ja ekraanile kuvatakse **-- --**.

11.6 Programmi käivitamine

Programmi käivitamiseks puudutage nuppu Start/paus . Programmi ei saa käivitada, kui programmi indikaator on kustunud ega vilgu (nt kui programmiketas on vales asendis).

Indikaator lõpetab vilkumise ja jääb põlema. Programm käivitub, kaas on lukustatud.

Ekraanil kuvatakse indikaator



Enne vee sissevõtmist võib lühiajaliselt töötada tühjendusump.

11.7 Programmi käivitamine viitkäivitusega

1. Puudutage järjest nuppu Viitkäivitus , kuni ekraanile ilmub soovitud viivitusae.






Ekraanil olev indikaator kuvab .

2. Puudutage nuppu Start/paus . Kaas lukustub ja seade alustab viitkäivituse pöördloendust. Ekraanil kuvatakse indikaator .

Kui pöördloendus on lõppenud, käivitub programm automaatselt.




Viitkäivituse tühistamine pärast pöördloenduse algust

Viitkäivituse tühistamine:

1. Seadme töö peatamiseks puudutage nuppu Start/paus . Vastav indikaator vilgub.
2. Puudutage järjest nuppu Viitkäivitus , kuni ekraanile ilmub  ja indikaator  kustub.
3. Programmi koheseks käivitamiseks puudutage uuesti nuppu Start/paus .

Viitkäivituse muutmise pärast pöördloenduse algust


Viitkäivituse muutmise:


1. Seadme töö peatamiseks puudutage nuppu Start/paus . Vastav indikaator vilgub.
2. Puudutage järjest nuppu Viitkäivitus , kuni ekraanile ilmub soovitud viivitus aeg.
3. Uue pöördloenduse käivitamiseks puudutage uuesti nuppu Start/paus .

11.8 SteamCare System pesukoguse tuvastamine




Ekraanil olev programmi kestus väljendab **keskmist/suurt kogust**.

Pärast nupu Start/paus  puudutamist maksimumkoguse indikaator kustub ja SteamCare System alustab pesukoguse tuvastamist:

1. Seade tuvastab pesukoguse esimese 30 sekundiga. Kui programmil on Ajahaldur saadaval, esitavad ajanäidu all asuvad Ajahaldur ribad  lihtsa animatsiooni. Trummel pöörleb lühidalt.
2. Programmi kestust saab vastavalt reguleerida ja aeg võib pikeneda või lüheneda. Seade alustab vee sissevõttu 30 sekundi pärast.

Kui pesukoguse tuvastamise lõppemisel selgub, et **trummis on liiga palju pesu**, vilgub ekraanil indikaator **MAX**:

Sel juhul saab seadme 30 sekundi jooksul peatada ja liigsed esemed välja võtta.

Pärast liigse pesu eemaldamist puudutage nuppu Start/paus , et programm uuesti käivitada. SteamCare faasi saab korrata kuni kolm korda (vt 1. punkt).

Oluline teave! Kui pesu kogust ei vähendata, käivitub pesuprogramm vaatamata liigsele kogusele ikkagi. Sel juhul ei ole parimad pesutulemused garanteeritud.



Umbes 20 minutit pärast programmi käivitumist võidakse programmi kestust uuesti reguleerida vastavalt pestavate riiete imamisvõimele.





SteamCare tuvastust teostatakse ainult täielike pesuprogrammidega ja juhul, kui programmi kestust ei ole nupu Ajahaldur abil lühendatud.



SteamCare System ei ole saadaval kõigi programmidega nagu Wool, Rinse, ja lühikeste tsükli tege programmid.

11.9 Programmi katkestamine ja seadete muutmise

Programmi töö ajal saate muuta **vaid mõnda** funktsiooni:

1. Puudutage nuppu Start/paus . Vastav indikaator vilgub.
2. Muutke valikuid. Ekraanil olev info muutub vastavalt.
3. Puudutage uuesti nuppu Start/paus . Pesuprogramm jätkab tööd.

11.10 Jooksva programmi katkestamine

1. Vajutage Sisse/välja nuppu , et tühistada programm ja seade välja lülitada.
2. Seadme sisselülitamiseks vajutage uuesti Sisse/välja nuppu.



Kui SteamCare System on lõpetanud ja veega täitmine on alanud, käivitub uus programm **ilma SteamCare System** kordamata. Vett ja pesuainet ei väljutata, et vältida liigseid jääkaineid. Ekraanil kuvatakse programmi maksimumkestus, mida uuendatakse 20 minutit pärast uue programmi käivitumist.

Tühistamiseks on ka teine võimalus:

1. Keerake valikunupp asendisse "Lähtesta"

2. Oodake 1 sekund. Näidikul kuvatakse

Nüüd saate seada uue pesuprogrammi.

11.11 Kaane avamine – esemete lisamine



Kui trumlis oleva vee temperatuur ja tase on liiga kõrged ja/või trummel veel pöörleb, ei tohiks te kaant avada.

Programmi või viitkäivituse töötamise ajal on seadme kaas lukustatud. Ekraanil kuvatakse indikaator

1. Puudutage nuppu Start/paus . indikaator hakkab vilkuma.
2. Oodake, kuni kaaneluku indikaator lõpetab vilkumise ja kustub. Avage seadme kaas ja trumli luugid. Vajadusel lisage või eemaldage esemeid. Sulgege trumli luuk ja kaas. Puudutage nuppu Start/paus . Programmi või viitkäivituse tegevus jätkub.

11.12 Programmi lõpp

Kui programm on lõppenud, seiskub seade automaatselt. Kõlavad helisignaalid (kui need on aktiveeritud). Näidikul kuvatakse

Nupu Start/paus indikaator kustub.

Kaas avaneb ja indikaator kustub.

1. Vajutage nuppu Sisse/välja, et seade välja lülitada.

Viis minutit pärast programmi lõppu lülitab energiasäästu funktsioon seadme automaatselt välja.



Seadet uuesti käivitades näete ekraanil eelmise valitud programmi lõppu. Keerake programminuppu uue tsükli valimiseks.

2. Eemaldage pesu seadmest.
3. Veenduge, et trummel on tühi.
4. Niiskuse ja lõhnade vältimiseks hoidke kaas ja trumli uks avatuna.
5. Sulge veekraan.

11.13 Vee väljalaskmine pärast tsükli lõppu

Kui olete valinud programmi või valiku, mille lõpus jääb viimane loputusvesi paaki, programm on lõppenud, kuid:

- Ajaalal kuvatakse ja ekraanile ilmub lukustatud kaane tähis .
- Trummel pöörleb regulaarsete vahedega, et takistada pesu kortsumist.
- Kaas jääb lukustatuks.
- Kaane avamiseks tuleb vesi seadmest välja lasta:

1. Vajadusel puudutage nuppu Tsentrifuugimine , et vähendada seadme poolt soovitatud pöörlemiskiirust.
2. Vajutage nuppu Start/paus :
 - Kui olete valinud Loputusvee hoidmine , tühjeneb seade veest ja teostab tsentrifuugimise.
 - Kui olete valinud Öötsükkel , siis seade üksnes tühjeneb veest.

Valikuindikaatorid Loputusvee hoidmine ja Öötsükkel kaovad.

3. Kui programm on lõppenud ja kaane lukustuse indikaator kustub, võite avada kaane.
4. Seadme väljalülitamiseks vajutage paar sekundit nuppu Sisse/välja .

11.14 Ooterežiimi funktsioon

Ooterežiimi funktsioon lülitab seadme automaatselt välja, et vähendada energiarbimist, kui:

- Te pole seadet 5 minutit kasutanud, kui ükski programm ei tööta. Seadme uuesti sisse lülitamiseks vajutage Sisse/välja nuppu.
- Pärast 5 minuti möödumist pesuprogrammi lõpust. Seadme uuesti sisse lülitamiseks vajutage nuppu Sisse/välja. Ekraanil kuvatakse esimese saadaoleva programmi andmed (1. asend päripäeva). Nüüd saate määrata uue tsükli.

Kui valikunupp on asendis "Lähtesta" • , lülitub seade automaatselt 30 sekundi pärast välja.



Kui olete valinud programmi või valiku, mille lõppedes jääb vesi trumlisse, siis ooterežiimi funktsioon seadet **välja ei lülita**, et teil oleks meeles vesi seadmeist välja lasta.

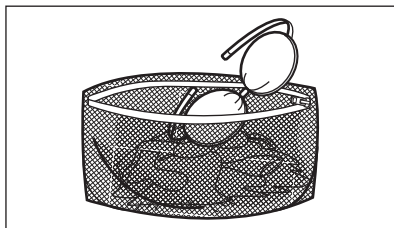
12. VIHJEID JA NÄPUNÄITEID

⚠ HOIATUS!

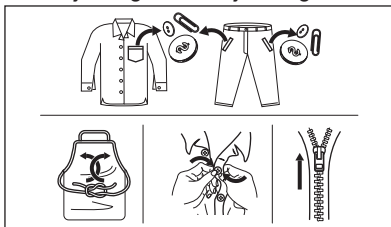
Vt ohutust käsitlevaid peatükke.

12.1 Pesu kogus

- Jaotage pesu: valge, värviline, sünteetiline, õrn pesu ja villane pesu.
- Järgige pesemisjuhiseid, mis on riiete hooldussiltidel.
- Ärge peske korraga valgeid ja värvilisi esemeid.
- Mõned värvilised esemed võivad esmasel pesul oma värvi kaotada. Soovitame esimestel kordadel neid esemeid pesta eraldi.
- Keerake pahupidi mitmekihilised riided, villased ja värvitud riided.
- Väga tugevaid plekke on soovitatav enne pesemist sobiva pesuainega töödelda.
- Olge kardinatega ettevaatlikud. Eemaldage kardinatelt klambrid või asetage need pesukotti või padjapüüri.
- Ärge peske masinas palistusteta või õmblemata servadega rõivaid. Peske väikesi esemeid (tugikaartega rinnahoidjaid, võösid, sukkpükse, kingapaelu, linte jne) pesukotis.



- Väike pesukogus võib tekitada probleeme masina tasakaaluga väänamisfaasis ja põhjustada vibreerimist. Sellisel juhul:
 - peatage programm ja avage seadme uks (vt "Igapäevane kasutamine");
 - jaotage pesu trumlis ümber nii, et esemed paigutuksid ühtlasemalt;
 - vajutage nuppu Start/paus. Tsentrifuugimine jätkub.
- Nööpige kinni padjapüürid, sulgege lukud, haagid ja trukid. Siduge kinni vööd, rihmad, kingapaelad, nöörid ja muud lahtised detailid.
- Tühjendage taskud ja voltige riided lahti.



12.2 Raskestieemaldatavad plekid

Mõnede plekkide korral ei ole vesi ja pesuvahendid piisavad.

Soovitame neid plekke eeltöödelda enne esemete masinasse panemist.

Kaubanduses on saadaval spetsiaalsed plekieemaldajad. Kasutage spetsiaalset plekieemaldajat, mis sobib pleki ja kanga tüübiga.

12.3 Pesuaine tüüp ja kogus.

Lisaks headele pesutulemustele aitab õigesti valitud pesuaine ja õige kogus vältida ka keskkonna saastamist:

- Kasutage ainult pesumasinate jaoks valmistatud pesuaineid ja muid lisandeid. Kõigepealt järgige neid üldisi reegleid:
 - pesupulbrid kõigile kangatüüpidele, välja arvatud õrn pesu. Valge pesu puhul tuleks eelistada pleegitusainet sisaldavat pulbrit ja desinfitseerivaid,
 - vedelad pesuained, soovitatavalt madalal temperatuuril pestavate (60 °C maks.) kõigi kangatüüpide või spetsiaalselt villaste esemete jaoks.
- Pesuaine valik ja kogus sõltub: riiete tüübist (õrn pesu, villased, puuvillased vm), värvist, pesu kogusest, määrdumisastmest, vee temperatuurist ja kareduse astmest.
- Järgige alati pesuaine või lisaainete valmistajate pakenditel olevaid juhiseid, ärge suurendage maksimaalset soovitatud pesuainekogust (**MAX**).
- Ärge segage erinevaid pesuaineid.
- Kasutage vähem pesuainet, kui:
 - pesete väikest kogust,
 - pesu on kergelt määrdunud,
 - pesemise käigus tekib liiga palju vahtu.
- Pesuainetablettide või pesupätklite kasutamisel asetage need alati otse trumliisse, mitte pesuainejaoturisse.

Liiga väike kogus pesuainet võib põhjustada:

- ebarahuldavaid pesutulemusi,
- pesu võib muutuda hallikaks,
- pesu jääb rasvaseks,
- seadmes tekib hallitus.

Liiga suur kogus pesuainet võib põhjustada:

- liigset vahtu,
- halvemaid pesutulemusi,
- ebapiisavat loputamist,
- suuremat koormust keskkonnale.

12.4 Ökoloogilised näpunäited

Vee ja energia kokku hoidmiseks ja keskkonna säästmiseks soovitame järgmist:

- **Tavaliselt määrdunud pesu** võib pesta **ilma eelpesuta**, et kokku hoida pesuainet, vett ja aega (samuti säästab see loodust!).
- Kui täidate pesumasina **maksimumkoguses pesuga, mis on iga programmi jaoks ette nähtud, aitab see vähendada vee- ja energiakulu.**
- Piisava eelneva töötuse puhul on plekid ja mõõdukas mustus eemaldatavad; pesu võib pesta ka madalamal temperatuuril.
- Õiges koguses pesuaine kasutamiseks vaadake pesuainetootja antud soovitusi ja tehke selgeks, milline on teie piirkonna vee karedus. Vt jaotist "Vee karedus".
- Valige **maksimaalne võimalik pöörlemiskiirus**valitud pesuprogrammi puhul **enne pesu kuivatamist trummelkuivatis**. Nii säästate kuivatamisel energiat!

12.5 Vee karedus

Kui vee karedus teie piirkonnas on kõrge või keskmine, soovitame pesumasinate kasutada veepehmendajat. Madala veekaredusega piirkondades ei ole tarvis veepehmendajat kasutada.

Veekareduse väljauurimiseks võtke ühendust kohaliku vee-ettevõttega.

Kasutage õiges koguses veepehmendajat. Järgige toodete valmistajate pakenditel olevaid juhiseid.

13. PUHASTUS JA HOOLDUS

HOIATUS!

Vt ohutust käsitlevaid peatükke.

13.1 Regulaarne puhastamine

Regulaarne puhastamine aitab teie seadme eluiga pikendada.

Pärast iga tsükli hoidke kaas ja trumli uks praakil, et tagada õhuringlus ja kuivatada seadme sees olev niiskus: nii väldite hallituse ja halva lõhna tekkimist.

Kui seadet ei kasutata pikka aega: sulgege veekraan ja lahutage seade vooluvõrgust.

Regulaarse puhastamise näitlik kava:

Katlakivi eemaldamine	Kaks korda aastas
Hoolduspesu	Üks kord kuus
Kaane tihendi puhastamine	Iga kahe kuu tagant
Trumli puhastamine	Iga kahe kuu tagant
Pesuainejaoturi puhastamine	Iga kahe kuu tagant
Tühjenduspumba filtri puhastamine	Kaks korda aastas
Sissevõtuvooliku ja klapi filtri puhastamine	Kaks korda aastas

Järgnevalt kirjeldatakse kõigi osade puhastamist.

13.2 Kõrvaliste esemete eemaldamine



Vaadake, et taskud oleksid tühjad ja kõik lahtised detailid oleks enne tsükli käivitamist kinnitatud. Vt jaotist "Pesukogus" peatükis "Nõuandeid ja näpunäiteid".

Eemaldage kõik lahtised detailid (pandlad, nõobid, mündid), mis võivad sattuda filtrisse ja trumlisse. Vt jaotisi "Trumli puhastamine", "Tühjenduspumba puhastamine" ja "Sissevõtuvooliku ja klapi filtri puhastamine".

Vajadusel pöörduge volitatud volitatud hoolduskeskusse.

13.3 Välistinna puhastamine

Puhastage seadet ainult neutraalse pesuaine ja sooja veega. Kuivatage täielikult kõik pinnad. Ärge kasutage küürimisšvamme ega kraapivat materjali.

ETTEVAATUST!

Ärge kasutage alkoholi, lahusteid ega keemilisi aineid.

ETTEVAATUST!

Ärge puhastage metallpindu kloori sisaldavate ainetega.

13.4 Katlakivi eemaldamine



Kui vee karedus teie piirkonnas on kõrge või keskmine, soovitame kasutada pesumasinate veepehmedajat.

Kontrollige trumliit regulaarselt, et avastada katlakivi olemasolu.

Tavalised pesuvahendid sisaldavad küll pehmedavaid aineid, kuid aeg-ajalt on siiski soovitatav läbi viia ilma pesuta pesutsükkel koos katlakivieemaldiga.



Järgige alati toodete valmistajate pakenditel olevaid juhiseid.

13.5 Hoolduspesu

Pidev madala temperatuuriga programmide kasutamine võib põhjustada pesupulbrijääkide ja ebemete kogunemist ning bakterite tekkimist trumlis või paagis. Tagajärjeks võib olla ebameeldiv lõhn ja hallitus. Jääkide kõrvaldamiseks ja seadme sisemuse puhastamiseks teostage regulaarselt hoolduspesu (vähemalt kord kuus):



Vaadake jaotist „Trumli puhastamine“.

13.6 Trumli puhastamine

Kontrollige regulaarselt trumlit, et vältida soovimatute setete kogunemist.

Trumlisse kogunev rooste võib tekkida riietel olevatelt metalldetailidelt või ka kraanivees sisalduvast rauast

Puhastage trumlit spetsiaalselt roosteavale terasele mõeldud tootega.

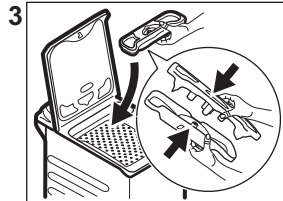
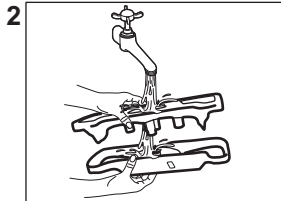
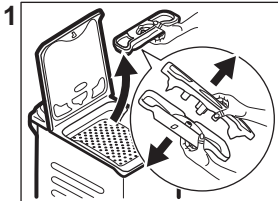


Järgige alati toodete valmistajate pakenditel olevaid juhiseid. Ärge puhastage trumlist happeliste katlakivieemaldus- või rauda või kloori sisaldavate vahenditega või traatšvammiga.

Põhjalikuks puhastamiseks:

1. Eemaldage trumlist kõik esemed.


13.8 Pesuaine jaoturi puhastamine



2. Valige programm Cottons koos kõrgeima temperatuuriga.
3. Võimalike jääkide väljaloputamiseks lasige trumlisse väike kogus pesupulbrit.



Mõnikord võidakse tsükli lõppedes

kuvada ekraanil ikooni : see näitab, et trumli puhastamine on soovitatav. Kui trumli puhastamine on läbi viidud, kaob ka ikoon.

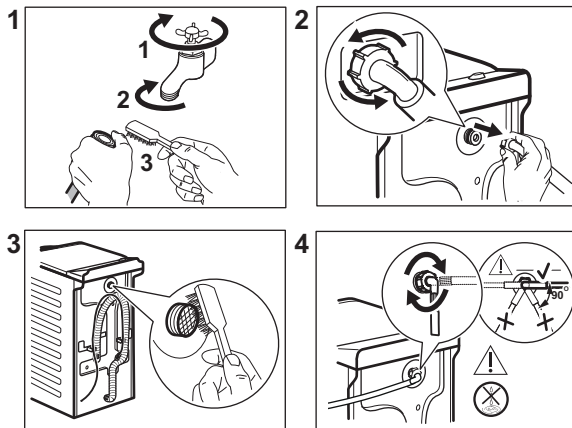
13.7 Kaane tihend

Kontrollige regulaarselt uksetihendit ja eemaldage kõik objektid siseosalt. Puhastage seda vajadusel, kasutades ammoniaaki sisaldavat puhastuskreemi ja vältides pinna kriimustamist.



Järgige alati toodete valmistajate pakenditel olevaid juhiseid.

13.9 Sissevõtuvooliku ja klapi filtri puhastamine



13.10 Tühjendusfiltri puhastamine

Kontrollige regulaarselt tühjenduspumba filtrit ning veenduge selle puhtuses.

Puhastage tühjenduspumpa, kui:

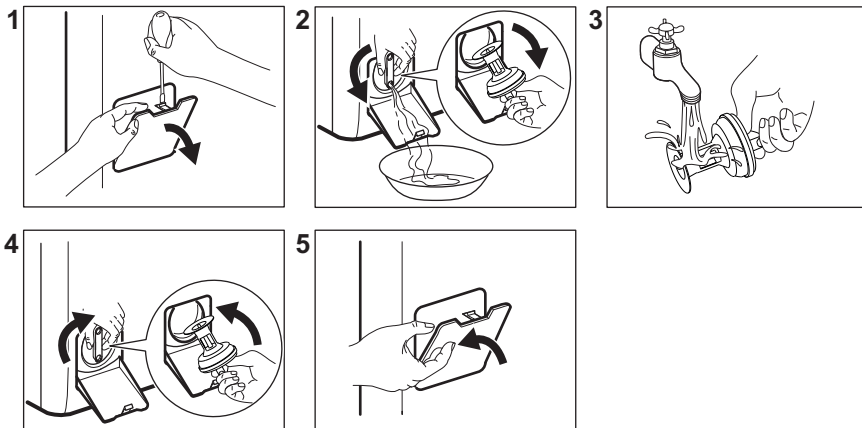
- Masin ei tühjene veest.
- Trummel ei pöörle.
- Seade teeb äravoolupumba ummistuse tõttu imelikku häält.
- Ekraanil kuvatakse veakood **E20**

HOIATUS!

- Lahutage toitepistik seinakontaktist.
- Ärge puhastage tühjenduspumpa, kui vesi seadmes on kuum. Oodake, kuni vesi jahtub.
- Ärge eemaldage filtrit, kui seade töötab.
- Keerake filter aeglaselt ja ettevaatlikult lahti, kuni vee väljavool lakkab. Pärast kogu vee väljavoolamist saab filtri täielikult lahti keerata.

Filtri eemaldamisel hoidke vee ärakuivatamiseks alati käepärast mõni lapp.

Pumba puhastamiseks:



13.11 Avariitühendus

Kui seade ei suuda vett välja lasta, teostage sama toiming, mida on kirjeldatud jaotises "Tühjenduspumba puhastamine". Vajadusel puhastage pumba.

Kui te sooritate avariitühjenduse, peate tühjendusüsteemi uuesti aktiveerima:

1. Pange 2 liitrit vett pesuaine jaoturi põhipesu lahtrisse.
2. Käivitage programm vee tühjendamiseks.

13.12 Abinõud külmumise vastu

Kui seade on paigaldatud kohta, kus temperatuur võib langeda 0° C või alla selle, eemaldage allesjäänud vesi sisselaskevoolikust ja tühjendusvoolikust.

1. Ühendage toitepistik pistikupesast lahti.
2. Sulgege veekraan.
3. Asetage sissevõtuvooliku otsad anumasse ja laske veel voolikust välja voolata.
4. Tühjendage tühjendusump. Vt hädaolukorras vee tühjendamise toimingut.
5. Kui tühjendusump on tühi, paigaldage sissevõtuvoolik uuesti.

⚠ HOIATUS!

Enne seadme uuesti kasutamist veenduge, et temperatuur oleks üle 0 °C. Tootja ei vastuta madalatest temperatuuridest tingitud kahjude eest.

14. VEAOTSING

⚠ HOIATUS!

Vt ohutust käsitlevaid peatükke.

14.1 Häirekoodid ja potentsiaalsed rikked

Seade ei käivitu või peatub töötamise käigus. Püüdke esmalt leida probleemile lahendus (vt tabeleid).

⚠ HOIATUS!

Eemaldage seade vooluvõrgust enne mistahes kontrollimise läbiviimist.

Mõne probleemi puhul kuvatakse ekraanil veakood ja nupp Start/paus

▷|| võib pidevalt vilkuda:

Häirekoodid	Võimalik lahendus
E 10 Seade ei täitu korralikult veega.	<ul style="list-style-type: none">• Veenduge, et veekraan on avatud.• Veenduge, et veesurve ei ole liiga madal. Lisateabe saamiseks võtke ühendust kohaliku vee-ettevõttega.• Veenduge, et veekraan ei ole ummistunud.• Veenduge, et sisselaskevoolikul pole väändeid, kahjustusi ega kõverusi.• Veenduge, et vee sisselaskevooliku ühendus on nõuetekohane.• Veenduge, et sisselaskevooliku filter ja ventiili filter ei ole ummistunud. Vt jaotist "Hooldus ja puhastamine".
E20 Seade ei tühjene veest.	<ul style="list-style-type: none">• Veenduge, et valamü äravoolutoru ei ole ummistunud.• Veenduge, et tühjendusvoolikul pole väändeid ega kõverusi.• Veenduge ega tühjendusfilter pole ummistunud. Vajadusel puhastage filter. Vt jaotist "Hooldus ja puhastamine".• Veenduge, et tühjendusvooliku ühendus on nõuetekohane.• Kui valite programmi ilma tühjendusfaasita, siis valige tühjendusprogramm.• Kui valite valiku, mille lõpus jääb vesi paaki, siis valige tühjendusprogramm.
E40 Seadme kaas on lahti või ei ole korralikult suletud.	<ul style="list-style-type: none">• Veenduge, et kaas on korralikult suletud.
E91 Elektrooniliste osade ja seadme vahel puudub ühendus.	<ul style="list-style-type: none">• Programm ei lõppenud õigesti või peatati seadme töö liiga vara. Lülitage seade uuesti välja ja sisse.• Kui veakood kuvatakse uuesti, pöörduge volitatud hoolduskeskusse.
EAD Seadme trumliluugid on lahti või ei ole korralikult suletud.	<ul style="list-style-type: none">• Veenduge, et trumliluugid on korralikult suletud.
EKO Elektrivarustus on kõikuv.	<ul style="list-style-type: none">• Oodake, kuni elektrivarustus stabiliseerub.
EFO Üleujutusvastane seade on sees.	<ul style="list-style-type: none">• Sulgege veekraan ja eemaldage seade vooluvõrgust. Pöörduge volitatud hoolduskeskusse.

Kui ekraanil on teised veakoodid, lülitage seade välja ja seejärel uuesti sisse. Kui probleem ei kao, pöörduge volitatud hoolduskeskusse.

Kui tegemist on mõne muu pesumasina probleemiga, otsige võimalikke lahendusi alltoodud tabelist.

Mõned häirekoodid ei pruugi ilmuda. Võidakse muuta ilma ette teatamata.

Potentsiaalsed rik- ked	Võimalik lahendus
Programm ei käivitu.	<ul style="list-style-type: none"> • Veenduge, et toitepistik on seinakontakti ühendatud. • Veenduge, et seadme kaas ja trumliuugid oleks korralikult kinni. • Veenduge, et kaitsmekarbis olevad sulavkaitsmed on terved. • Veenduge, et üksust Start/paus  on puudutatud. • Kui olete valinud viitkäivituse, siis tühistage see või oodake pöördloenduse lõppemiseni. • Lülitage lapseluku funktsioon välja, kui see on sees. • Kontrollige valitud programmi nupu asendit.
Seade täitub veega ja tühjeneb kohe.	<ul style="list-style-type: none"> • Veenduge, et väljalaskevoolik on õiges asendis. On võimalik, et voolik on paigutatud liiga madalale. Vt jaotist "Paigaldusjuhised".
Tsentrifuugimisfaas ei käivitu või pesusükkel kestab tavalisest kauem.	<ul style="list-style-type: none"> • Valige tsentrifuugimisprogramm. • Veenduge ega tühjendusfilter pole ummistunud. Vajadusel puhastage filter. Vt jaotist "Hooldus ja puhastamine". • Kohandage trumlis olevad esemeid ja käivitage tsentrifuugimine uuesti. Selle probleemi põhjus võib olla tasakaalustamatus.
Vesi on voolanud pörandale.	<ul style="list-style-type: none"> • Veenduge, et veevoolikute liitmikud on tihedalt kinni ja puuduvad veelekked. • Veenduge, et vee sisselasketorud ja vee väljalasketorud on kahjustamata. • Veenduge, et kasutate õiges koguses õiget pesuvahendit.
Seadme kaant ei saa avada.	<ul style="list-style-type: none"> • Veenduge, et te pole valinud pesuprogrammi, mille lõpus jääb vesi paaki. • Veenduge, et pesuprogramm on lõppenud. • Kui paagis on vett, valige tühjendus- või tsentrifuugimisprogramm. • Veenduge, et seade saab elektritoidet. • Selle probleemi põhjuseks võib olla seadme rike. Pöörduge volitatud hoolduskeskuse.
Seade teeb ebatavalist häält ja vibreerib.	<ul style="list-style-type: none"> • Veenduge, et seade on tasakaalus. Vt jaotist "Paigaldusjuhised". • Veenduge, et pakend ja/või transpordipoldid on eemaldatud. Vt jaotist "Paigaldusjuhised". • Lisage trumlisse rohkem pesu. Pesukogus võib olla liiga väike.
Programmi kestus suureneb või väheneb programmi töötamisel.	<ul style="list-style-type: none"> • SteamCare System suudab programmi kestust vastavalt pestava pesu tüübile ja kogusele muuta. Vt jaotise „Igapäevane kasutamine“ lõiku „SteamCare System pesukoguse tuvastamine“.
Pesemistulemused ei ole rahuldavad.	<ul style="list-style-type: none"> • Suurendage pesuvahendi kogust või kasutage muud pesuvahendit. • Enne pesu pesemist kasutage spetsiaalseid tooteid raskestieemaldatavate plekkide eemaldamiseks. • Veenduge, et olete valinud õige temperatuuri. • Vähendage pesukogust.
Pesusükli ajal on trumlis liiga palju vahtu.	<ul style="list-style-type: none"> • Vähendage pesuaine kogust.
Pärast pesusüklit on pesuainesihtlis pesuaine jääke.	<ul style="list-style-type: none"> • Veenduge, et klapp on õiges asendis. • Veenduge, et olete kasutanud pesuaine jaoturit vastavalt kasutusjuhendi instruktsioonidele.

Pärast kontrollimist aktiveerige seade. Programm jätkab katkestuspunktist. Kui probleem ilmneb uuesti, pöörduge volitatud teeninduskeskuse. Teeninduskeskuse jaoks vajalikud andmed leiata andmesildilt.

15. TARBIMISVÄÄRTUSED

15.1 Kommentaar



Seadme energiamärgisel olevalt QR-koodilt leiata veebilingi teabele, mis on seotud selle seadme jõudlusele vastavalt EL EPREL-i andmebaasis kirjeldatule. Hoidke energiamärgis alles koos kasutusjuhendiga ja kõigi muude dokumentidega, mis seadmega kaasnesid. Sama teavet EPREL-is on võimalik leida ka aadressilt <https://eprel.ec.europa.eu>, kasutades mudeli nime ja tootenumbrit, mis on toodud andmesildil. Andmesildi täpse asukoha kohta leiata teavet jaotisest „Toote kirjeldus“.



Väärtused ja programmi kestus võivad erineda olenevalt tingimustest (nt toatemperatuur, veetemperatuur ja -surve, pesu kogus ja tüüp, toitepinge) ja ka sellest, kas olete programmi vaikeseadeid muutnud.

15.2 Vastavalt komisjoni määrusele EL 2019/2023

Eco 40-60 programm	kg	kWh	Liitrid	hh:mm	%	°C	p/min ¹⁾
Täiskogus	6	0.690	51	3:15	53.00	41	1151
Pool kogust	3	0.235	40	2:35	53.00	25	1151
Veerand kogust	1,5	0.145	33	2:35	54.00	23	1151

1) Maksimaalne tsentrifuugimiskiirus.

Võimsustarve eri režiimides

Väljas (W)	Ooterežiim (W)	Viitkäivitus (W)
0.50	0.50	4.00

Maksimaalne aeg olekuni väljas/ooterežiim on 15 minutit.

15.3 Tavalised programmid

Programm	kg	kWh	Liitrid	hh:mm	%	°C	p/min
Cottons ¹⁾ 90 °C	6	2.500	90	4:10	53.00	85	1200
Cottons 60 °C	6	1.600	85	3:50	53.00	55	1200

Programm	kg	kWh	Liitrid	hh:mm	%	°C	p/min
Cottons 20° 2)	6	0.300	70	3:10	53.00	20	1200
Synthetics 40 °C	3	0.550	50	2:10	35.00	40	1200
Delicates 3)	2	0.350	50	1:00	35.00	30	1200
Wool 30 °C	1,5	0.200	45	1:10	30.00	30	1200

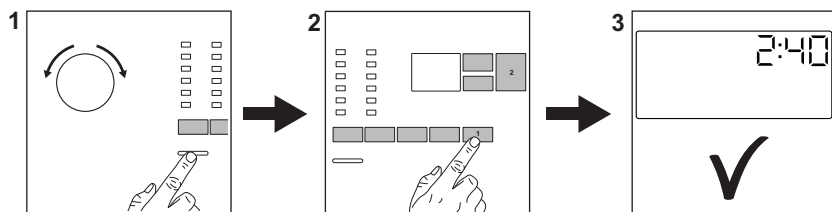
1) Sobib tugevasti määratud esemete pesemiseks.

2) Sobib kergelt määratud puuvillaste, tehis- ja segakiust kangaste pesemiseks.

3) Kasutatakse ka kiirpesutsüklina kergelt määratud esemetele.

16. KIIRJUHEND

16.1 Igapäevane kasutamine



Ühendage toitepistik pistikupessa.

Keerake veekraan lahti.

Pange pesu masinasse.

Valage pesuaine ja muud vahendid õigesse pesuainesahtlisse.

1. Seadme sisselülitamiseks vajutage **Sisse/välja** -nuppu. Keerake programmi valikunuppu soovitud pesuprogrammi seadmiseks.

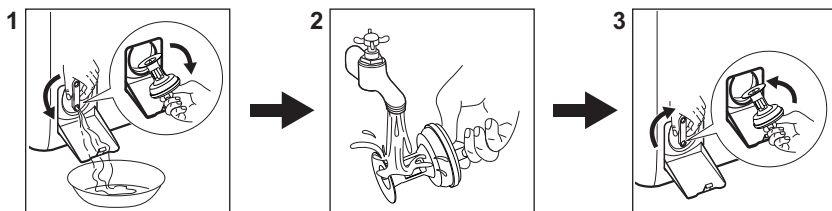
2. Valige sobivad valikud (1) vastavate puutenuppude abil. Programmi käivitamiseks puudutage nuppu **Start/** **paus** (2).

3. Seade hakkab tööle.

Pesuprogrammi lõpus eemaldage pesu.





Seadme väljalülitamiseks vajutage nuppu **Sisse/välja**.

16.2 Tühjenduspumba filtri puhastamine



Puhastage filtrit regulaarselt, eriti aga häirekoodi **E20** kuvamisel.

16.3 Programmid

Programmid	Pesu kogus	Tootekirjeldus
Eco 40-60	6 kg	Valge ja värviline puuvillane. Tavaliselt määratud esemed.
Cottons	6 kg	Valge puuvillane ja värviline puuvillane.
Synthetics	3 kg	Sünteeetilised või segakangast esemed.
Delicates	2 kg	Õrnad kangad nagu akrüül, viskoos, polüester.
Rapid 14min	1,5 kg	Puuvillased ja tehiskiust esemed, mis on kergelt määratud või kantud vaid üks kord.
Rinse	6 kg	Kõik materjalid, välja arvatud villased ja väga õrnad kangad. Programm loputamiseks ja tsentrifuugimiseks.
Spin/Drain	6 kg	Kõik materjalid, välja arvatud villased ja väga õrnad kangad. Programm tsentrifuugimiseks ja seadme tühjendamiseks veest.
 Anti-Allergy	6 kg	Valged puuvillased esemed. See programm eemaldab enam kui 99,99 % bakteritest ja viirustest ¹⁾ . See tagab ka allergeenide koguse põhjaliku vähenemise.
Duvet	2 kg	Sünteeetilise täitematerjaliga või sulgedega ja udusulgedega tekid, polsterdatud riided, vatitekid.
 Silk	1 kg	Eriprogramm siidist ja sega-tehiskiust esemetele.
 Wool	1,5 kg	Masinpestav villane, käsitsipestav villane ja õrnad kangad.
Sport	3 kg	Sportiriided.
 Outdoor	2 kg ²⁾ 1 kg ³⁾	Kaasaegsed välispordiriided.


Programmid	Pesu kogus	Tootekirjeldus
Denim	2 kg	Teksariidest esemed.

1) Katsetatud Staphylococcus aureuse, Enterococcus faeciumi, Candida albicansi, Pseudomonas aeruginosa ja MS2 Bacteriophage suhtes väliskatsega, mille viis 2021. aastal läbi Swisstatest Testmaterialien AG (katsearuanne nr 202120117).

2) Pesuprogramm.

3) Pesuprogramm ja veekindlust lisav tsükkel.

17. JÄÄTMEKÄITLUS

Sümboliga  tähistatud materjalid võib ringlusse suunata. Selleks viige pakendid vastavatesse konteineritesse. Aidake hoida keskkonda ja inimeste tervist ja suunake elektri- ja elektroonilised jäätmed ringlusse.

Ärge visake sümboliga  tähistatud

seadmeid muude majapidamisjäätmete hulka. Viige seade kohalikku ringluspunkti või pöörduge abi saamiseks kohalikku omavalitsusse.

electrolux.com

135956130-A-102024



CE