



Shark FlexStyle

Föön

HD420EU HD440EU



Soengutegemise ja kuivatussüsteemi Shark FlexStyle Air tundmaõppimine.



Sisukord

Seadme tööpõhimõte	1
Seadme muutmine soengutegemiseseadmest fööniks	2
Seadme tundmaõppimine	3
Automaatselt kerivad lokitangid	4-5
Ovaalne hari	6-7
Kandiline hari	8-9
Kitsas otsak soengu tegemiseks*	10-11
Lai otsak lakkide tegemiseks*	12-13

*Kitsas otsak soengu tegemiseks ja lai otsak lakkide tegemiseks ei kuulu seadme

HD420EU/HD420SLEU komplekti Tarvikud ja varuosad leiata veebilehelt sharkclean.eu

Kuidas see töötab

Jahe õhuvool

Vajutage ja hoidke all jaheda õhuvoolu nuppu, et sulgeda juuksenääps ja fikseerida soeng.



Õhuvool

Väike / Keskmine / Suur



Temperatuur

Jahe / Madal / Keskmine / Suur

Sees / väljas

Soengutegemistarviku asukoht

Lükake tarvik otsakule, kuni see lukustub klõpsuga oma kohale

klõps

Soengutegemis- tarviku lukk

Soengutegemistarviku eemaldamiseks lükake lukk alla, et tarvik lahti lukustada



Hingede lukustusseadis

Lükake lukk alla ja keerake otsakut vasakule, et lülituda föönirežiimi.

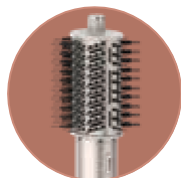
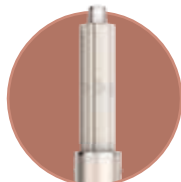
NIPP: kui jahe õhuvool on aktiveeritud, siis on kõik 3 punast temperatuuri märgutuld kustunud.

Seadme muutmise soengutegemis- seadmest fööniks.

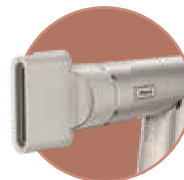
Pöörake, et muuta režiime

Soengutegemisrežiim / Föönirežiim

**Kinnitamine
soengutegemisrežiimis**



Kinnitamine föönirežiimis



Kitsas otsak soengu tegemiseks ja lai
otsak lakkide tegemiseks ei kuulu mudeli
HD420EU/HD420SLEU komplekti

Seadme tundmaõppimine

1

Automaatselt kerivad lokitangid

Muretud lokid vaid mõne sekundiga

- Kasutab õhu võimsust, et kerida juuksed automaatselt ümber seadme toru, alates otstest kuni juurteni
- 2 lokirauda mõlemas suunas lokkide tegemiseks

2

Ovaalne hari

Silub, eemaldab käharuse, lisab juustele kohevust ja lopsakust

Siluvad harjased — ümmargusel serval juuste haaramiseks, silumiseks ja neile sära lisamiseks

Lahtiharutavad harjased — keskel, juuste kammimiseks ja pusade kõrvaldamiseks

3

Kandiline hari

Sirgendamine ja silumine ühe korraga

Siluvad harjased — täiendava pinge loomiseks juuste sirgendamiseks, silumiseks ja neile sära lisamiseks

Lahtiharutavad harjased — juuste kammimiseks ja pusade kõrvaldamiseks

4

Kitsas otsak soengu tegemiseks*

Soengu tegemine ja kuivatamine samaaegselt

Pöörleb hõlpsaks soengu tegemiseks

5

Lai otsak lokkide tegemiseks*

Kiire, ühtlane kuivatamine alates juurtest kuni otsteni

Hoovast saate harusid pikendada või sisse tõmmata, et reguleerida õhuvoolu.

Pikendatud harud — pikematele, paksematele juustele või juusteni jõudmiseks ja juurte ülestõstmiseks

Sissetõmmatud harud — lühematele, õhematele juustele või juhul, kui juukseotsad vajavad veidi täiendavat õhku

* Kitsas otsak soengu tegemiseks ja lai otsak lokkide tegemiseks ei kuulu mudeli HD420EU/HD420SLEU komplekti



Tehke lokke teistmoodi.

Soovitav seadistus:



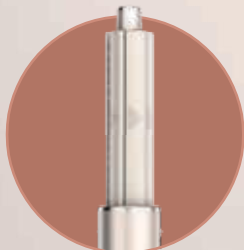
õhk



temp



Automaatselt kerivad lokitangid



Kui soovite veel nippe ja abi vastavalt oma juuksetüübile, skannige Qr-kood, et vaadata juhistega videot ja külastada meie KKK lehte.



Vasak toru

Vastupäeva lokk

Soovitav pea
vasakule poolele



Parem toru

Päripäeva lokk

Soovitav pea
paremale poolele



1

Alustage **80% - 90% kuivade juustega**.
Valige lokkide suund, kasutades vastavat toru.

Profinipp: kasutage soovitud juuksehooldustooteid või soengu-
tegemisvahendeid.

2

Eraldage juuksed ülemisteks ja alumisteks salkudeks.



- 3 Võtke $\frac{1}{2}$ -1-2 cm juuksesalk u 8 cm kaugusel otstest, veendudes, et juukseotsad ripuvad vabalt.

Profinipp: parimate tulemuste saamiseks peaksid juuksesalgud olema ühtlased.



- 4 Lülitage soengutegemistarvik sisse. Viige tarvik juukseotste taha ja laske otstel automaatselt ümber toru keskosa kerida.



- 5 Kui juuksed on ümber toru keritud, laske juuksesalk lahti ja viige toru aeglaselt otse juurteni, nii et juuksed kerivad end jätkuvalt ümber toru. **Tarvikut ei ole vaja keerata.**



- 6 Parimate loki saamiseks ja kuumakahjustuste vältimiseks hoidke toru 10 minutit oma kohal ja siis vajutage Hoidke jaheda õhuvoolu **nuppu vähemalt 10 sekundit** all. Parimate tulemuste saamiseks korrake, kuni juuksed on kuivad. Loki vabastamiseks lülitage soengutegemistarvik välja ja tõmmake toru otse alla.

Profinipp: kui juuksed on toru ümber eemaldatud, kasutage ühtlasema kauakestvama soengu saamiseks seadistust või juukselakki.

Veel nippe:

- Kui juuksed ei jää ümber toru, võtke väiksem juuksesalk.
- Kinnitage ülejäänud juuksed klambriga, et neid ümber toru ei tõmmata.
- Katsetage erinevate niiskustasetemetega, et saada aru, milline toimib teie juuksetüübile kõige paremini!
- Lokkis juuste korral harjake neid enne loki tegemist kandilise harjaga.

Kohevuse lisamine.

Soovitav seadistus:



Ovaalne hari



Kui soovite veel nippe ja abi vastavalt oma juuksetüübile, skannige QR-kood, et vaadata juhistega videot ja külastada meie KKK!





- 1** Esmalt kuivatage oma juuksed, kuni need on 80%-90% kuivad.

Profinipp: kasutage soovitud juuksehooldustooteid või soengutegemisvahendeid.



- 2** Jagage juuksed vastavalt soovile salkudesse, et lisada juurtele kohevust. Kohevate ja lendlevate lokkide saamiseks pange esmalt ümmargune hari juuste alla juurtele lähedale.

Profinipp: täiendava kohevuse saamiseks harjake juukseid ülespoole suunas.



- 3** Rullige harja väljapoole alates juurtest kuni otsteni, et harjased haakuksid õrnalt juustega.

Profinipp: et juuksed jääksid veelgi rohkem lokki, asetage hari juukseotste alla ja rullige harja juuksejuurte poole, et harjased haakuksid. Loki vabastamiseks keerake juuksed harjalt maha.



- 4** Viimasena vajutage soengu viimistlemiseks jaheda õhuvoolu

Profinipp: veelgi kauakestvama soengu saamiseks kasutage sobivat seadistust või juukselakki.

Veel nippe:

- õhukeste juuste korral vähendage õhuvoolu, et juuksed jääksid vähem käharad.
- Paksude juuste korral suurendage kuumust, et saada kiiremad tulemused.
- Lokkis juuste korral suurendage kuumust, et juuksed jääksid sirgemad.
- Ühtlase kohevuse saamiseks juuksejuurtes hoidke harja juuste all juurte lähedal 3 sekundit, enne kui väljapoole harjate.

Sileda ja sirge soengu tegemiseks.

Soovitatav seadistus:



Kandiline hari



Kui soovite veel nippe ja abi vastavalt oma juuksetüübile, skannige QR-kood, et vaadata juhistega videot ja külastada meie KKK!





- 1** Alustage 80% kuivade juustega. Jagage juuksed vastavalt soovile salkudesse, et lisada juurtele kohevust.

Profinipp: kasutage soovitud juuksehooldustooteid või soengu-tegemisvahendeid.



- 2** Sileda ja sirge soengu saamiseks pange hari esmalt juuksejuurtele lähedale, nii et kaasatud on lahtiharutavad harjased.



- 3** Harjake juukseid allapoole ringikujuliste liigutustega, nii et kaasatud on küljel asuvad siledad harjased.

Profinipp: täiendava pinge lisamiseks ja silumiseks hoidke juukseotsi harjamise ajal.



- 4** Korrake sama ülejäänud juustega, kuni juuksed on kuivatatud siledasse sirgesse soengusse.

Profinipp: tehke soeng ja vähendage juuste käharust, vajutades külma õhuvoolu nupp.

Veel nippe:

- õhukeste juuste korral vähendage õhuvoolu, et juuksed jääksid vähem käharad.
- Paksude juuste korral harjake siledama tulemise saamiseks väiksemaid salke.
- Lokkis juuste korral harjake korduvalt väiksemaid salke, et juuksed jääksid sirgemad.
- Täiendava kohevuse lisamiseks asetage hari juuksesalgu alla juurte lähedale ning harjake ringikujuliste liigutustega üles.

Siledad ja stiilsed lendlevad juuksed.

Soovitav seadistus:



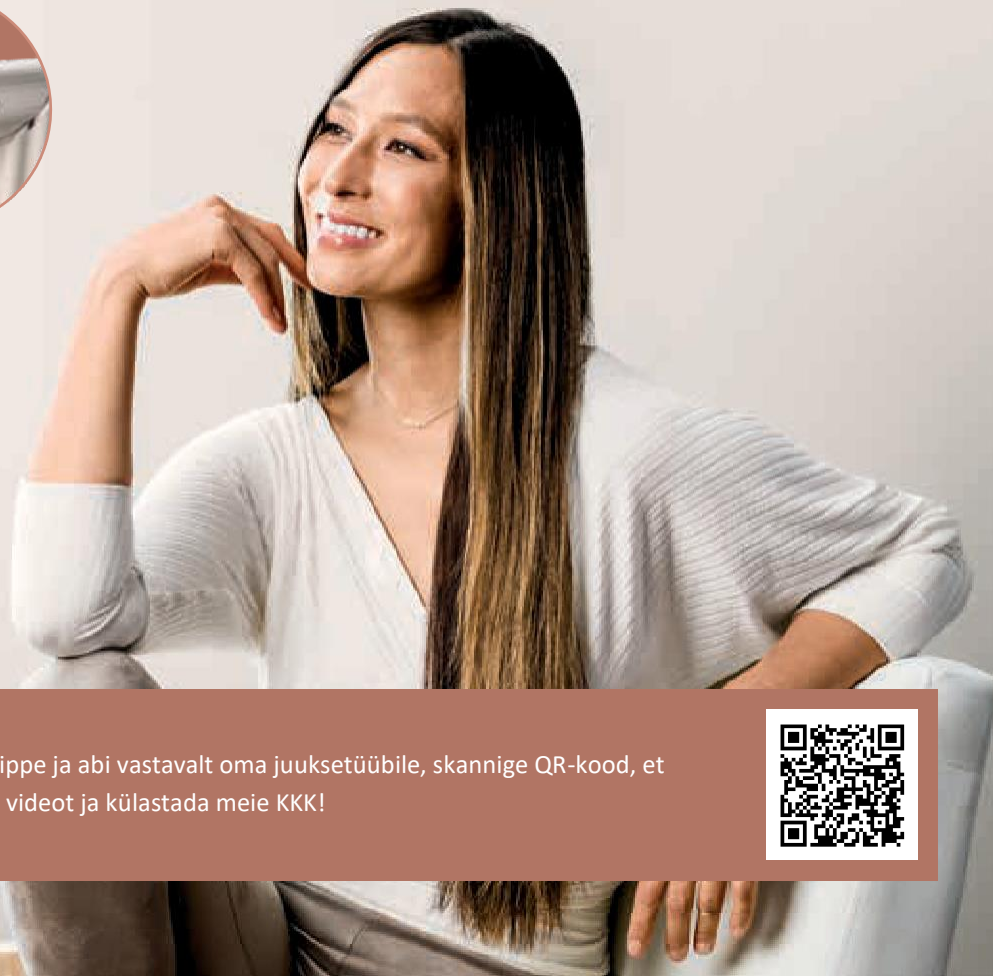
õhk



temp



Kitsas otsak soengu tegemiseks*



Kui soovite veel nippe ja abi vastavalt oma juuksetüübile, skannige QR-kood, et vaadata juhistega videot ja külastada meie KKK!





- 1** Alustage niiskete juustega. Kuivatage juuksed õrnalt kitsa otsakuga, kasutades õhuvoolu juurtest otsteni.

Profinipp: kasutage soovitud juuksehooldustooteid või soengu-
tegemisvahendeid.



- 2** Kui liigne niiskus on juustes eemaldatud, jaotage oma juuksed salkudesse ja alustage ümmarguse harjaga soengu tegemist. Keerake kitsast otsakut nii, et õhuvool on alati ümmarguse harjaga kohakuti.



- 3** Rakendage kuumust allapoole liigutustega, et juukseid siluda.

Profinipp: kandke kuumust juukseotsetesse, et neid soengusse seada.



- 4** Viimistlege soeng, kujundades nende otsi jaheda õhuvooluga.

*Kitsas otsak soengu tegemiseks ei kuulu mudeli HD420EU/HD420SLEU komplekti

Veel nippe:

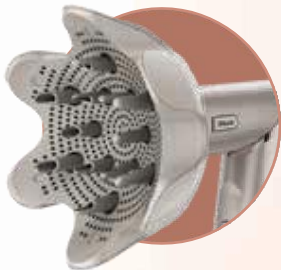
- õhukeste juuste korral vähendage õhuvoolu, et juuksed jääksid vähem käharad.
- Loki tegemiseks kerige juuksed ümber ümmarguse harja ja kuivatage need kitsa otsakuga.
- Kohevuse lisamiseks asetage ümmargune hari juurte alla ja harjake ülespoole, kuivatades juukseid samal ajal kitsa otsakuga.
- Et juukseotsad oleksid veelgi rohkem lakkis, rullige juukseotsad ümmargusele harjale ja kuivatage neid kitsa otsakuga.

Rõhutage loomulikke lokke.

Soovitav seadistus:



Lai otsak lokkide tegemiseks*



Kui soovite veel nippe ja abi vastavalt oma juuksetüübile, skannige QR-kood, et vaadata juhistega videot ja külastada meie KKK!





- 1 Alustage **niiskete juustega**. Liikuge ümber pea ja haarake lokid otstest seadme plaatide vahele.

Profinipp: Kasutage niisketes juustes lakkis juuste hooldustooteid või soengutegemisvahendeid.



- 2 Viige tarvik kuni juurteni. Tehke paus ja hoidke juustes.



- 3 Veelgi suurema kohevuse saamiseks lükake hooba, et pikendada **harusid juuksejuurte töstmiseks kõrgemale..**

Profinipp: Haarake juuksed sissetõmmatud harudega otsaku vahele ja seejärel pikendage harud välja, kui jõuate juuksejuurteni.



- 4 Soovi korral **keerake seade tagurpidi ja haarake kimp juuksesalke altpoolt**, et tagada eriti tugevad lokid ja kohevad juuksed.

Profinipp: Loomulike lakkide säilitamiseks lülitage seadet madala temperatuuri ja jaheda õhuvoolu vahel.

*Lai otsak lakkide tegemiseks ei kuulu mudeli HD420EU/HD420SLEU komplekti

Veel nippe:

- Kandke niisketele juustele enne kuivatamist juuksehooldustooteid. Nii jäävad lokid tugevamad ja juuksed vähem lendlevad.
- Paksude juuste korral suurendage kuumust, et saada kiiremad tulemused.



Soovite veel inspiratsiooni, nippe ja nõuandeid?

Minge qr.sharkclean.com/FlexstyleTips
või skannige QR-kood.

Hooldustöökoda: Renerki Kaubanduse OÜ, Tel. 640 6400, klienditeenindus@renerk.ee,
Avatud E-R 9:00-18:00

Maalteenis: Sandmani Grupi AS, Laki täik 6, Tallinn 12018

OLULISED OHUTUSJUHISED

Elektriseadmete kasutamisel tuleb alati järgida peamisi ettevaatusabinõusid, eelkõige juhul, kui lähedal on lapsi:

MÕELDUD KASUTAMISEKS AINULT KODUMAJAPIDAMISES

ENNE SEADME KASUTUSELEVÖTTU LUGEGE LÄBI KÕIK JUHISED — HOIDKE NEED JUHISED ALLES

Ärge kasutage seadet vanni, dušinurga, kraanikausi ega mõne muu vett sisaldava koha või anuma läheduses.

▲ HOIATUS! Elektrilöögist tuleneda võiva surma ohu vähendamiseks:

1. Pärast kasutamist ühendage seade alati vooluvõrgust lahti.
2. Ärge kasutage toodet vannis käies.
3. Seadet ei tohi asetada kohta ega hoida kohas, kust seade võib kukkuda vette või kust see võidakse vette tõmmata.
4. Seadet ei tohi panna vette ega muusse vedelikku ja seadme peale ei tohi tilkuda mingit vedelikku.
5. Kui seade kukub vette, siis tõmmake seadme pistik kohe seinapistikupesast välja. Ärge proovige seadet kohe veest välja võtta.

▲ HOIATUS! Põletuse, elektrilöögi, tulekahju või isikuvigastuse vältimiseks:

6. Vooluvõrku ühendatud seadet ei tohi kunagi järelevalveta jätta. Seadme kasutamisel vannitoas tõmmake selle pistik pärast kasutamist vooluvõrgust välja, sest vee lähedus on ohtlik ka siis, kui seade on välja lülitatud.
7. Kahjustada saanud toitejuhtme peab ohu vältimiseks välja vahetama tootja, klienditeenindus või vastava väljaõppe saanud tehnik.
8. Isikud (kaasa arvatud lapsed), kes oma füüsiliste, sensorsete või vaimsete võimete või kogenumatuse või teadmatusete tõttu ei ole võimelised toodet ohutult kasutama, ei tohiks seda teha ilma järelevalveta või vastutava isiku juhendamiseta.
9. Ärge lubage lastel seadmega mängida.
10. Kasutage seadet ainult selles juhendis kirjeldatud otstarbel.
11. Seadme ohutu kasutamiseks tagamiseks tohib sellega kasutada vaid Sharki tarvikuid.

12. Ärge kasutage seadet, kui selle toitejuhe või -pistik on kahjustada saanud, seadme töös esineb tõrkeid, kui see on maha kukkunud või muul viisil kahjustada saanud või vette kukkunud. Pöörduge Sharki klienditeenindusse, kus seade üle vaadatakse või remonditakse.
13. Hoidke toitejuhe eemal kuumadest pindadest. Ärge kerige juhet ümber seadme.
14. Ärge kunagi tõkestage seadme õhuavasid ega asetage seadet pehmele pinnale (näiteks voodi või diivan), millel olles võivad õhuavad blokeeruda. Hoidke seadme õhuavad puhtad ebemetest, karvadest jms.
15. Ärge kasutage seadet magaval inimesel.
16. Ärge pange midagi läbi avade seadmesse.
17. Ärge kasutage seadet välistingimustes ega ruumis, kus pihustatakse aerosoole või manustatakse hapnikku.
18. Ärge kasutage seadet koos pikendusjuhtmega.
19. Ärge suunake kuuma õhuvoolu silmadesse ega teistesse tundlikesse piirkondadesse.
20. Tarvikud võivad seadme kasutamise ajal minna kuumaks. Laske neil pärast seadme kasutamist jahtuda.
21. Ärge asetage seadet kasutamise ajal kuhugi.
22. Seadme kasutamisel ajal hoidke juuksed eemal õhu sissevõtuavadest.
23. Ärge kasutage seadet koos pingemuunduriga.
24. Ärge kasutage seadet juuksepikeendustel ega parukatel, välja arvatud juhul, kui nende tootja seda soovitab.
25. Juuksehooldustoodete kasutamisel koos selle seadmega jälgige hooldustoote ohtushoiatusi ja kasutusjuhiseid.

TEHNILISED SPETSIFIKATSIOONID Pinge: 230 V, 50 Hz, 1400 W

PIIRATUD GARANTII (2) AASTAT

Euroopas ostetud toote osas kehtivad tarbijale seadusega ette nähtud õigused. Saate esitada nõude seadme müüjale. Oleme oma toodete kvaliteedis kindel ja anname teile täiendava tootjagarantii 2 aastat. Need tingimused kehtivad vaid meie tootjagarantiile ega mõjuta teie seadusega ettenähtud õigusi.

Allpool on toodud garantii eeltingimused ja ulatus. Need ei mõjuta teie seadusega ettenähtud õigusi ega müüja kohustusi ja teie lepingut müüjaga.

Shark® garantii

Olete endale ostnud kvaliteetse seadme. See peaks töötama võimalikult kaua. Garantii näitab, et usaldame oma toodet ja tootmiskvaliteeti.

Igal Sharki seadmel on tasuta osad ja töögarantii. Meie klienditelefon **0800 862 0453** on avatud E-R kell 9.00 kuni 18.00. Kõne on tasuta ja teiega suhtleb Sharki esindaja. Veebist saate abi aadressil sharkclean.eu

Kuidas registreerida oma Sharki garantii?

Toode tuleb registreerida 28 päeva jooksul alates ostukuupäevast. Aja säästmiseks vajate oma seadme kohta järgmist teavet:

- ostukuupäev (tšekk või kohaletoiimetamise teade). Veebis registreerimiseks minge sharkclean.eu

OLULINE TEAVE!

- Garantii kehtib alates ostukuupäevast.
- Hoidke ostutšekk või -arve alles. Garantii korral peate esitama meile ostu tõendava dokumendi, et saaksime kontrollida esitatud teabe õigsust. Kui teil ei ole meile esitada ostu tõendavat dokumenti, ei pruugi teie garantii kehtida.

Milliseid eeliseid annab tasuta Sharki garantii registreerimine?

Garantii registreerimisel on meil teie seadme andmed juba olemas.

Samuti saate nippe ja nõuandeid oma seadme võimalikult hästi kasutamiseks ning uudiseid Sharki tehnoloogia ja uute toodete kohta. Garantii registreerimisel veebis anname kohe teada, et oleme teie andmed kätte saanud.

Kui kaua Sharki seadmete garantii kehtib? Usaldame oma disaini ning kvaliteedikontrolli tähendab, et anname oma uuele seadmele täieliku 2-aastase garantii.

Mida hõlmab tasuta Sharki garantii?

Sharki seadme remont või väljavahetamine (Sharki äranägemisel), sealhulgas kõik seadme osad ja tööjõud. Sharki garantii täiendab teie seadusega ette nähtud õigusi.

Mida ei hõlma tasuta Sharki garantii?

1. Kuluvate osade (nagu tarvikud) tavapärase kulumine. Varuosi saate osta sharkclean.eu
2. Kahjustused, mille põhjus on väärkasutus, kuritarvitamine, hooletu käitlemine, hooldusjuhiste eiramine või transpordikahjustus.
3. Kahjustused, mille põhjus on hooldustööd, mida ei ole teinud Shark.

Mis juhtub garantii lõppedes?

Sharki toode on loodud kestma kaua. Samas mõistame, et ka pärast garantiiaega võib olla vajadus tooteid remontida. Sel juhul pöörduge meie tasuta klienditelefonil ja küsige garantiitingimuste kohta. Telefoninumber on **0800 862 0453**.

Kuskohast ma saan osta Sharki originaalvaruosi ja -tarvikuid?

Sharki varuosad ja tarvikud on disaininud samad insenerid, kes tegid Shari seadme. Laia valiku varuosi ja tarvikuid oma seadmele leiata sharkclean.eu

Kahjustused, mis tulenevad muude kui Sharki varuosade kasutamisest, ei pruugi kuuluda garantii alla.

KASUTUSJUHISED

1. Seadme sisse-välja lülitamine.
2. Õhuvoolu reguleerimine. Väikese, keskmise või suure õhuvoolu valimiseks vajutage nuppu.
3. Temperatuuri reguleerimine. Nuppu vajutades saate valida jaheda, madala, keskmise või kõrge temperatuuri.
4. Vajutage külma õhuvoolu nuppu ja hoidke seda all, et suunata külm õhk juustele. See hõlbustab soengu kujundamist.
5. Seadmega kaasasolevate tarvikute paigaldamiseks suruge need otsaku avasse. Tarvik lukustub klõpsuga oma kohale.
6. Tarviku eemaldamiseks lükake lukku alla ja tõstke tarvik otsakult ära.
7. Soengutegemise režiimist kuivatusrežiimi lülitamiseks lükake lukk alla ja keerake otsakut vasakule.

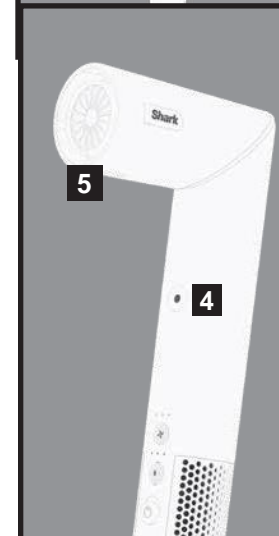
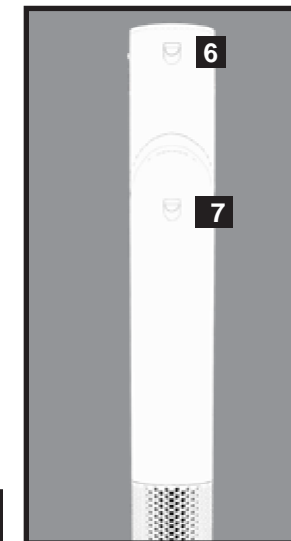
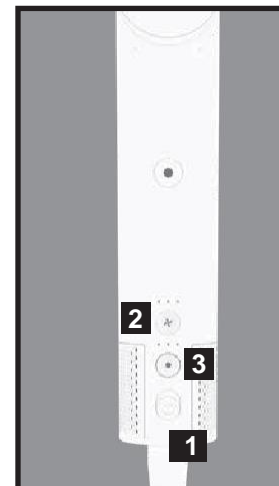
Pöörake otsakut, kuni see lukustub kuivatusrežiimis klõpsuga oma kohale. Kuivatusrežiimist soengutegemise režiimi lülitamiseks lükake lukk alla ja keerake otsakut paremale.

Täpsemad kasutusjuhiseid leiata soengujuhendist.

Hoiustamine, juhtme ohutus ning puhastamine ja hooldustööd:

- Veenduge, et seadme juhe ei läheks kasutamise ajal sõlme või keerdu ega jääks lähedalasuvate esemete vahele.
- Hoiustage seadet kuivas kohas, eemal veest ja kuumusallikatest.
- Puhastage regulaarselt seadme põhjas asuvat filtrit.

Filtri puhastamiseks lükake esmalt filtrikate seadme põhjast välja. Harjake filter uue hambaharjaga tolmust ja mustusest puhtaks. Kui filter on puhas, keerake filtrikate tagasi, kuni see lukustub klõpsuga oma kohale.



VEAOTSING JA VEAKOODID

PUHASTAMINE JA HOOLDUSTÖÖD

Õhuvoolu vähenemine, ülekuumenemine

Õhuvoolu või -tugevuse muutumine, õhuvoolu blokeeringud ja/või nähtav mustus seadme põhjas asuvas sissevõtuavad võivad tähendada, et seadet on vaja puhastada. Soovitame puhastada seadme põhjas asuvat filtrit uue hambaharjaga.

ÜLEKUUMENEMINE:

Seade kuumeneb üle või lülitub välja.

Seadmel on temperatuurikaitsega termostaat. Kui seade mingil põhjusel üle kuumeneb, lülitab termostaat selle automaatselt välja. Tõmmake seadme pistik seinapistiikupesast välja ja laske seadmel jahtuda. Kasutamise ajal saab seadet jahutada jaheda õhuvoolu seadistusega. Kui seade on pikemat aega sisse lülitatud, võib see üle kuumeneda või võib tekkida blokeering.

Soovitame puhastada seadme põhjas asuvat filtrit uue hambaharjaga. Kui seade kuumeneb pidevalt üle, pöörduge meie klienditeenindusse telefonil **0800 862 0453**

Hooldustöökoda: Renerki Kaubanduse OÜ, Tel. 640 6400, klienditeenindus@renerk.ee,
Avatud E-R 9:00-18:00

Maaletooja: Sandmani Grupi AS, Laki põik 6, Tallinn 12918

Ülekuumenemise veakood



Muu veakoodi korral pöörduge
klienditeenindusse telefonil **0800 862 0453**.

SharkNinja Europe Limited,
3150 Century Way,
Thorpe Park, Leeds,
LS15 8ZB, UK
Telefon: +44 (0)800 862 0453
www.sharkclean.eu

SharkNinja Germany GmbH, c/o
Regus Management GmbH,
Excellent Business Center 10.+11. Stock, Westhafenplatz
1,
60327 Frankfurt am Main,
Germany

