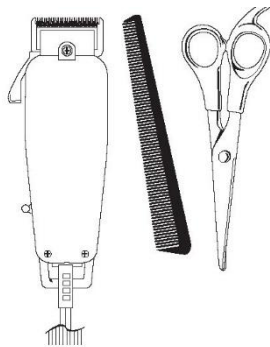




©2018 Wahl Clipper Corporation
Part No. 93267-002
1395.1018

Juukselõikuri 79111-2016



Kasutusjuhend

OLULISED OHUTUSJUHISED

Elektriseadmete kasutamisel tuleb alati järgida peamisi ettevaatusabinõusid, sealhulgas järgmisi:

LUGEGE KÕIK JUHISED ENNE SEADME KASUTAMIST LÄBI

OHT - Elektrilöögi ohu vältimiseks:

- Kui seade kukub vette, siis ärge tormake seda kohe veest välja võtma. Tõmmake seadme pistik kohe pesast välja.
- Ärge kasutage seadet vannis või duši all.
- Ärge pange seadet kohta, kust see võib kukkuda vette.
- Seadet ei tohi panna vette ega muusse vedelikku ja seadme peale ei tohi tilkuda mingit vedelikku.
- Tõmmake seadme pistik seinapistikupesast välja kohe pärast kasutamist (välja arvatud laadimise ajaks).
- Enne puhastamist tõmmake seadme pistik seinapistikupesast välja.

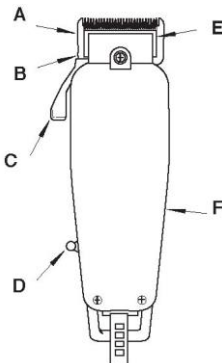
HOIATUS! Põletushaavade, tulekahju, elektrilöögi või kehavigastuste ohu vähendamiseks:

- Ärge purustage seadet, ärge võtke seda koost lahti, ärge laske kuumeneda temperatuurini üle 100 °C (212 °F) ega põletage seadet. Tulekahju-, plahvatus- või põletushaavade oht.
- Lapsed (vähemalt 8-aastased) ja isikud, kelle füüsilised, aistingulised või vaimsed võimed on tavapärasest väiksemad või kellel puuduvad piisavad kogemused või teadmised seadme kasutamiseks, tohivad seadet kasutada järelevalve all või juhul, kui neile on antud juhiseid seadme kasutamiseks ja nad mõistavad sellega seonduvaid ohtusid. Ärge lubage lastel seadmega mängida. Lapsed tohivad seadet puhastada ja hooldustöid teha ainult järelevalve all.
- Seade ei tohi saada märjaks. Elektriseade ei tohi puutuda kokku vee ega muu vedelikuga.
- Seadet tohib kasutada ainult sellega kaasas oleva toiteallikaga.
- Kasutage seadet ainult selles juhendis kirjeldatud otstarbel. Ärge kasutage tarvikuid, mida seadme tootja ei soovita.
- Ärge pange midagi läbi avade seadmesse.
- Ärge kasutage seadet kahjustunud või katkise lõiketeraga või tarvikuga, sest nii võite oma nägu vigastada.
- Ärge asetage ega jätke seadet kohta, kus loomad või ilmastikutingimused seda kahjustada võivad.

HOIDKE NEED JUHISED ALLES

Mõeldud kasutamiseks ainult kodumajapidamises

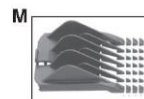
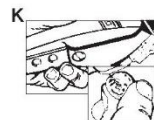
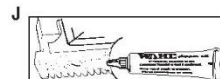
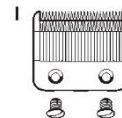
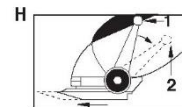
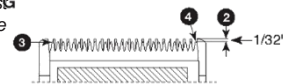
- A- Alumine lõiketera
- B- Lõiketera liugurseadis (ainult Multi-Cut (MC) lõikuril)
- C- Koonusjas hoob (ainult Multi-cut (MC) lõikuril)
- D- Nupp
- E- Ülemine lõiketera
- F- Käigukruvi



LÕIKURI HOOLDUS

Wahli lõikuri terad on tehases õlitatud ja oma kohale joondatud. Sellele vaatamata võib juhtuda, et lõiketerad on õigest asendist ära libisenud. Kui lõiketerad puhastamiseks või vahetamiseks eemaldatakse, tuleb need pärast uuesti kohakuti seada. Joondamise vajalikkuse otsustamiseks võrrele oma lõikuri terasid joonisega G.

- 1 Kui lõikuril on koonusjas hoob, seadke see nahalähedasse lõikeasendisse. (H)
 - 2 Ülemise lõiketera sakk peab olema alumisest lõiketerast ligikaudu 64 mm kaugusel. See on oluline, sest nii ei lõika lõikuri liiga lähedalt ning liikuvad terad ei puutu vastu nahka.
 - 3 Ülemise lõiketera kõige vasakpoolsem sakk peab alumise lõiketera esimese väikse saki katma või sellest vasakul olema.
 - 4 Ülemise lõiketera kõige parempoolsem sakk peab puutama vastu alumise lõiketera suurt saki.
- Kui lõiketerad ei ole õigesti joondatud, siis tilgutage neile mõned tilgad Wahli lõiketerade õli ja lülitage lõikur mõneks sekundiks tööle. Seejärel lülitage lõikur välja ja tõmmake pistik pistikupesast. Keerake kruvid veidi lahti ja reguleerige neid (sammud 2-4 eespool). Pärast terade joondamist keerake kruvid kinni. Lõiketerad on ainukesed kasutajahooldust vajavad osad. Seadme muid osi kasutaja hooldama ei pea. (Joonis I)



ÕLI (J)

Iga paari juukselõikuse järel tuleb lõikuri lõiketeri õlitada. Kandke lõiketerade sakkidele mõned tilgad Wahli lõikuriõli. Kasutage ainult seadmega kaasasolevat Wahli lõikuriõli. Lõikur töötab suurel kiirusel ning seetõttu on oluline kasutada sobivat õli. Ärge kasutage juukseõli, mäaret, keroseeni segatud õli ega lahusteid, sest need aurustuvad ja jätavad lõiketeradele paksu kihi, mis terade tööd aeglustab. Wahli lõikuriõli on väga vedel looduslik õli, mis ei aurustu ega aeglusta lõiketerade tööd.

KÄIGUKRUVI (ei ole kõikidel Wahli lõikurimudelitel)

Käigukruvi reguleeritakse tehases. Kui kasutatava vooluvõrgu pingeline on madal, võib osutuda vajalikuks käigukruvi uuesti reguleerida. Keerake kruvi plastharja, kruvikeeraja või mündi abil päripäeva, kuni selle haru läheb kuuldavalt vastu spiraali. Seejärel keerake kruvi aeglaselt väljapoole (vastupäeva), kuni keeramise heli enam kuulda ei ole. See on suurim võimalik seadistus. (K)

JUHE

Ärge tõmmake seadet juhtmest hoides. Kuna juukselõikurit peab saama vabalt liigutada, siis jälgige hoolikalt, et selle juhe keerdu ei lähe ega kuskile kinni ei jää. Hoiulepanekul kerige juhe kokku ja asetage seade originaalkarpi või hoiukotti (kui see seadmega kaasas oli).

Kui seadmel on polariseeritud pistik, Elektrilöögi ohu vähendamiseks on seadmel polariseeritud pistik (üks haru on teisest laiem). See pistik sobib polariseeritud pistikupesasse ainult ühel viisil. Kui pistik pesasse ei mahu, pöörake see teistpidi. Kui pistik ikka pesasse ei mahu, võtke ühendust vastava väljaõppe saanud elektrikuga, kes paigaldab sobiva pistikupesaga. Pistikut ei tohi mingil viisil ümber seadistada.

KOONUSJAS HOOB (ei ole kõikidel Wahli lõikurimudelitel)

Kui lõikuril on reguleeritav koonusjas hoob, siis paikneb see mugavalt pöidla lähedal (juhul kui olete paremakäeline), nii et käes hoitavat lõikurit saab hõlpsalt reguleerida.

Koonusjas hoob võimaldab seadet mitmekülgsemalt kasutada. Sellega saate lõiketera asendit ilma suunavat kammi kasutamata järk-järgult muuta. Kui hoob on kõige ülemises asendis, siis lõikavad terad võimalikult naha lähedalt ja tulemus on väga lühike soeng. (Joonis H1). Hooba alla lükates on võimalik lõikepikkust järk-järgult suurendada. Kui hoob on õige alumises asendis, siis jäävad juuksed ligikaudu sama pikad kui 3 mm suunavat kammi kasutades. (Joonis H2)

Koonusjas hoob laiendab ka lõiketerades kasutusvõimalusi, sest iga seadistusega kasutatakse erinevat lõikeserva. Kui väga paksud juuksed on lõiketerad ummistunud, siis on koonusjat hooba kasutades võimalik lõiketerade vahele jäänud juuksekarvad eemaldada ilma lõiketeri ära võtmata. Liigutage töitava lõikuri hooba mõned korrad kõige nahalähedasema lõikuse asendist kõige pikema lõikuse asendisse. Tehke seda iga kord, kui olete lõikuri kasutamise lõpetanud. Nii aitate lõiketerad karvadest puhtad hoida. Kui lõikur lõpetab töötamise ja see abinõu enam ei aita, siis võivad lõiketerad nürid olla. Vahetage need uute vastu või viige Wahli teritamiseks.

WAHLI JUHISED KODUSEKS JUUKSELÕIKUSEKS

Enne juuste lõikamist

- 1 Lõikur peab olema puhas, õlitatud ja laitmatu töökorras.
- 2 Kui komplekti kuulub kilekeep, siis pange see ümber kaela, siduge nõõrid kinni ja seadke keep nii, et lõigatavad juuksed teile krae vahele ei kuku. Keebi asemel saab kasutada ka rätikut.
- 3 Pange inimene, kellel juukseid lõikate, taburetile või toolile istuma, nii et tema pealagi on umbes teie silmade kõrgusel.

4 Kammige juuksed. Hoidke lõikurit mugavalt käes, nii et selle andmesilt jääb peopesa alla nimetissõrme lähedale. Nii on lõikur mugavas asendis ning tagab täpse lõiketulemuse.

MÄRKUS. Suunava kammi paigaldamisel hoidke seda nii, et sakid on ülespoole. Suruge suunav kamm tugevasti lõiketera alla. (L)

Sõltuvalt lõikurikomplektist võivad sinna kuuluda ka:

Reguleeritavad suunavad kammid - võimaldab mugavalt ühe kammiga erinevaid lõikepikkusi kasutada.

Üksikud suunavad kammid (musta värvi) - eelnevalt reguleeritud lõikepikkusega suunavad kammid.

Üksikud suunavad kammid (värvilised) - eelnevalt reguleeritud lõikepikkustega suunavad kammid. Soovitud lõikepikkuse kiiret leidmist hõlbustavad värvikoodid.

Reguleeritavate suunavate kammide kasutamine:

Väiksel reguleeritaval kammil on viis seadistust vahemikus 3–16 mm ning need on jaotatud 3 mm kaupa. (M) Suurel reguleeritaval kammil on viis seadistust vahemikus 19–32 mm ning need on jaotatud 3 mm kaupa. (N).

Lõikepikkust on võimalik muuta pöidlaga. Lükake reguleeritav hoob lihtsalt järgmisesse asendisse. Mõlemal reguleeritaval kammil on sulgurseadised ja näidid, millel näidatakse kammi asendi number ja lõikepikkus millimeetrites. Nii on võimalik seadistuse kohta kiiresti ja hõlpsalt teavet saada.

Suurt reguleeritavat kammi saab kasutada kõrvast pealaeni. (O1)

Väikest reguleeritavat kammi saab kasutada kuklast kõrvadeni. (O2)



Üksikute (mustade või värviliste) suunavate kammide kasutamine:

Mõned komplektid ei sisalda kõiki Wahli suunavaid kamme. Kõik kammid (või muud tarvikud, mida siin nimetatud ei ole) võivad olla saadaval edasimüüja juures ning need võib ka otseselt Wahlist tellida.

ÜKSİKUTE SUUNAVATE KAMMIDE LOETELU:

- 3 mm -Must / punane
- 10 mm – Must / tumesinine
- 16 mm -Must / kollane
- 22 mm -Must / roheline
- 31 mm -Must / valge
- Paremale kõrvale, koonusjas – Ainult must
- 6 mm -Must / lilla
- 13 mm -Must / oranž / roosa
- 19 mm -Must / Lavendlivärvi
- 25 mm – Must / helesinine
- 38 mm -Ainult must
- Vasakule kõrvale, koonusjas – Ainult must

JUUSTE LÕIKAMINE

KESKMISE PIKKUSEGA KUNI PIKAD JUUKSED: (P)

Esimesel korral lõigake juukseid ainult veidi, kuni olete välja selgitanud, millise pikkusega suunav kamm millise soengu lõikamiseks sobiv on. Alguses paigaldage lõikurile alati kõige suurem suunav kamm ning seejärel kasutage lühema lõikepikkuse saavutamiseks lähemaid kamme (või seadistusi, kui kasutate reguleeritavaid suunavaid kamme).

Pidage meeles, et juuksed kasvavad kõikides pea piirkondades ühtlaselt ning nägusa soengu kujundamiseks võib vahel piisata vaid kergest piiramisest kuklal ja pea külgedel.

Et tulemus oleks ühtlane, laske lõikuril ennast ise juustest läbi lõigata. Ärge sundige seda tagant ega kiirustage.

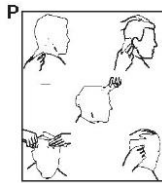
1 Enne lõikust kammige juukseid, et need langeksid loomulikult.

2 Paigaldage lõikurile kõige suurem kamm ja alustage juuste piiramist pea külgedelt suunaga alt üles. Hoidke lõikurit veidi vastu juukseid, nii et kammi sakid on suunaga ülespoole, kuid lapiti vastu pead. Tõstke lõikurit aeglaselt juustest üles- ja väljapoole ning lõigake korruga ainult pisut.

Korrake seda pea kõikidel külgedel ja kuklal.

Kui soovite lühemaid juukseid, siis vahetage suunav kamm lühema kammi vastu (või seadke lühema lõikepikkuse seadistus, kui kasutate reguleeritavaid suunavaid kamme) või suruge olemasolev tarvik tugevamalt vastu pead ja ärge tõstke seda liiga kõrgele.

Juukselõikus nõuab harjutamist ning esimestel kordadel on soovitatav lõigata väike kogus juukseid.



Juuste lühikeseks lõikamiseks pealaelt kasutage suunavat kammi (kui komplekti kuulub 32 mm või 64 mm suunav kamm, siis võite veidi lühema soengu saamiseks kasutada seda). Hoidke kammi sakke lapiti vastu pead ja alustage aeglaselt juuste piiramist, liikudes eest tahapoole. Jällegi on soovitatav esimestel kordadel lõigata väike kogus juukseid.

PIKEMAD JUUKSED PEALAELE:

Pikema soengu lõikamiseks ärge kasutage suunavat kammi. Tõstke habemeajamiskammi või tavalise kammi abil juuksed pealaelt üles ja lõigake ümber kammi või võtke juuksesalk sõrmede vahele ja lõigake soovitud pikkusesse. Jätkeke samamoodi eestpoolt tahapoole, lõigates juukseid järk-järgult lühemaks, vähendades kammi või sõrmede ja pea vahelist kaugust. Kammige sageli, et lõigatud juuksed eemaldada ja ebatasaste salkude olemasolu kontrollida.

KAHANDAMINE KÕRVADE ÜMBER:

KASUTAGE VASAKULE JA PAREMALE KÕRVALE MÕELDUD SUUNAVAID KAMME

Vasakule ja paremale kõrvale mõeldud suunavatel kammidel on külgehitatud hoob ulatuses 3–12 mm. Sobiva kammi abil kõrva piirjoont järgides saate juukseid järk-järgult kahandada, ilma et peaksite kasutama mitut kammi.

JUUSTE PIIRAMINE VASAKU KÕRVA ÜMBRUSEST:

Kinnitage vasakule kõrvale mõeldud suunav kamm lõikuri külge ja seiske nii, et olete näoga vasaku kõrva poole. Hoidke lõikurit kerge nurga alla pea vastas ning asetage kamm vasaku kõrva taha juustepiirile. Liigutage lõikurit väikse poolringi kujuliselt ümber vasaku kõrva otsmiku poole. Sõltuvalt lõigatavate juuste pikkusest võib osutuda vajalikuks mitme väikse liigutuse tegemine. Liigutage lõikurit ettevaatlikult ja aeglaselt üles ja väljapoole. Nii saate juuksed kammile ja lõiketerade poole suunata.

Märkus: Lõikuriga saab piirata ka põskhabet.

JUUSTE PIIRAMINE PAREMA KÕRVA ÜMBRUSEST:

Kinnitage paremale kõrvale mõeldud suunav kamm lõikuri külge. Seiske nii, et olete näoga parema kõrva poole, ja korra eespool kirjeldatud samme.

Lõpetades kujundage kõrva juures juuksepiiri, nagu on kirjeldatud järgmises osas.

JUUKSEPIIRI KUJUNDAMINE: (Q)

Selleks ei ole vaja tarvikuid. (Mitme lõikeasendiga (Multi-cut) lõikuril seadke hoob üles nahalähedase lõikuse asendisse). Kammige juuksed soovitud soengusse. Alustage kõrvade vahelt ja põskhabeme piirkonnast, nagu on näidatud vasakul. Hoidke lõikurit nii, et lõiketera nurk on vastu juuksepiiri. Liigutage lõikurit ettevaatlikult mööda soovitud piirjoont. Põskhabeme ja kukla piirjoone kujundamiseks hoidke lõikurit tagurpidi, asetage see soovitud pikkuses vastu nahka ja liigutage alla. Kammige juuksed ja kontrollige, et küljed on ühetasased. Järgige juuste ühetasasust kogu lõikamise jooksul.



SALKUDE LÕIKAMINE JA LÜHIKE SOENG (R)

Alustage pikima suunava kammiga ning lõigake juuksed kuklalt pealaeni. Hoidke kammi vastu pead ning liigutage lõikur aeglaselt läbi juuste, nagu on näidatud joonisel.

Korrake toimingut, liikudes juuste alaosast ülaosani, nii nagu on näidatud joonisel. Seejärel lõigake juuksed, liikudes vastukarva otsmikult pealaeni ja jälgides, et küljed oleksid ühetasased.

Et juuksed pealael oleksid ühepikkused, tuleb need lõigata sirge kammiserva järgi. Suunava kammi kasutamine ei ole soovitatav.

Kasutage pealaest kaelani jäävate juuste piiramiseks väiksemat suunamiskammi. Kammige juuksed ja kontrollige, et need on lõigatud ühetasased. Kujundage põskhabeme ja kuklajuuste piirjoon, nagu eelnevalt kirjutatud.

Kui soovite lühikest, külgedelt ja tagant kahanevat soengut, järgige joonist S.

Wahli juukselõikusejuhiste kujutatud viis peamist piirkonda on teile lihtsa soengu kujundamisel tejuhiks.

Näpunäiteid uusimate suundumuste ja moes olevate soengute kohta saate aadressilt www.wahl.com.



See tähistus näitab, et toodet ei tohi Euroopa Liidus kasutusele võtta koos tavaprüügiga. Materjaliressursside jätkusuutliku korduvkasutuse edendamiseks kõrvaldage seade kasutusest vastavalt nõuetele. Nii välditakse võimaliku kahju tekitamist keskkonnale ja inimtervisele. Viige kasutuskõlbmatuks muutunud seade vastavasse kogumispunkti või võtke ühendust kauplusega, millest seadme ostsite. Nematavad seadme vastu keskkonnasäästlikuks ümbertöötlemiseks.

