

Hisense

life reimagined

Külmik

KASUTAJA KASUTUSJUHE

Enne seadme kasutamist lugege käesolev kasutusjuhend põhjalikult läbi ja säilitage see edaspidiseks kasutamiseks.

RB440N4AFD RB440N4AFE RB440N4GBD RB440N4GBE
RB440N4WCF RB440N4ACD RB435N4BFE

EE

Eesti keel

Sisukord

Ohutusalane teave.....	2	Seadme kasutamine	20
Uue seadme paigaldamine.....	8	Kasulikud vihjed ja näpunäited....	23
Uksepoolsuse muutmine.....	9	Puhastamine ja hooldus	24
Veeautomaadiga seadme vaade	13	Veaotsing.....	25
Juhtnupud paneelil.....	16	Seadme utiliseerimine.....	27



Ohutusalane teave

Teie ohutuse ja seadme õige kasutamise tagamiseks lugege enne seadme paigaldamist ja kasutamist hoolikalt seda kasutusjuhendit, k.a nõuandeid ja hoiatusi. Vigade ja õnnetuste ärahoidmiseks on oluline veenduda, et seda seadet kasutavad inimesed on selle toimimise ja ohutusnõuetega täielikult tutvunud. Hoidke need juhised alles ja kontrollige, et need oleks seadmega kaasas, kui seda liigutatakse või maha müüakse, et igaüks, kes seadet selle eluea jooksul kasutab, oleks teadlik selle kasutus- ja ohutusjuhistest.

Et inimeste ja vara ohutus oleks tagatud, hoidke selle kasutusjuhendi ohutusjuhised alles, sest tootja ei vastuta tegematajätmisest põhjustatud kahjude eest.

Laste ja teiste riskigruppi kuuluvate inimeste ohutus

- Vastavalt EN-standardile
Seda seadet võivad kasutada üle kaheksa aasta vanused lapsed ja piiratud füüsiliste, sensoorsete või vaimsete võimetega või asjakohaste kogemuste ja teadmisteta inimesed, keda on selle seadme kasutamise osas ohutult juhendatud ja kes teavad, millised ohud selle seadme kasutamisega kaasnevad. Lapsed ei tohi seadmega mängida. Lapsed ei tohi ilma järelevalveta seadet puhastada ega hooldada.
- 3- kuni 8-aastased lapsed tohivad külmkut täita ja sellest asju võtta.
(See lause kehtib ainult Euroopa Liidu)
- Vastavalt IEC-standardile
See seade pole mõeldud kasutamiseks inimestele (k.a lastele), kel on piiratud füüsiline, sensoorne või vaimne võimekus või kel pole piisavalt kogemusi ja teadmiseid, v.a siis, kui neid seadme kasutamisel juhendavad või nende järele vaatavad inimesed, kes nende ohutuse eest vastutavad.

Lapsi tuleb jälgida, et nad seadmega ei mängiks.

- Hoidke pakkematerjalid lastele kättesaamatus kohas, sest need võivad põhjustada lämbumist.
- Kui seadme ära viskate, tõmmake pistik pesast välja, lõigake ühenduskaabel katki (seadmele võimalikult lähedalt) ja eemaldage seadme uks, et seadmega mängivad lapsed ei saaks elektrilööki või ei sulgeks end külmikusse.
- Kui ostsite selle magnetiliste uksetihenditega külmiku vanema külmiku asemele, mille uksele või kaanel on vedrulukk, kontrollige enne vana seadme äraviskamist, et vedrulukk on kasutuskõlbmatu. Nii ei muutu see lapse jaoks surmalõksuks.

Üldised ohutusnõuded



HOIATUS - See seade on mõeldud kasutamiseks koduses majapidamises ja sarnase rakendusega ruumides, nagu näiteks:

- poodide, kontorite ja teiste tööruumide juurde kuuluvates personaliköökides;
- taludes ja hotelli-, motelli- ja teiste majutusasutuste tubades;
- hommikusööki pakkuvates öömajades;
- peoteeninduse ja sarnaste jaemüügiga mittetegelevate asutuste ruumides.
- HOIATUS — Ärge hoidke selles seadmes plahvatusohtlikke aineid, nagu näiteks aerosoolpurke, mille sees on tuleohtlik gaas.
- HOIATUS — Ohu vältimiseks peab katkise toitejuhtme välja vahetama tootja, teeninduse töötaja või sarnase kvalifikatsiooniga isik.
- HOIATUS — Hoidke kõik ventilatsioonivad, nii seadme korpuses kui ka konstruktsioonis olevad, vabana igasugustest takistustest.
- HOIATUS — Ärge kasutage sulatusprotsessi kiirendamiseks tootja poolt soovitatutest erinevaid mehaanilisi seadmeid või teisi vahendeid.
- HOIATUS — Ärge vigastage külmutusagensi ringluskontuuri.
- HOIATUS — Ärge kasutage elektriseadmeid külmiku toiduhoiustamise sektsioonides, v.a juhul, kui tootja on neid soovitanud.

-
- HOIATUS — Külmutusagens ja paisutusaine on tuleohtlikud. Seadmest vabanemiseks viige see vaid selleks ettenähtud jäätmetöötluskeskusesse. Ärge laske seadmel lahtise leegiga kokku puutuda.
 - HOIATUS - Seadme paigaldamisel veenduge, et toitejuhe ei jääks kuskile kinni ega saaks viga.
 - HOIATUS - Ärge asetage seadme taha pikendusjuhtmeid ega kaasaskantavaid toiteallikaid.
 - HOIATUS - Enne külmikusse asetamist tuleb toit pakendada ja vedelikud pudelitesse või suletud konteineritesse valada, et vältida seadme määrdumist, sest toote disaini tõttu on seda keeruline puhastada.

Lampide vahetamine


- HOIATUS - Lampe ei tohi kasutaja ise välja vahetada! Kui lambid on viga saanud, helistage abi saamiseks klienditoe telefoninumbri.
- See hoiatus kehtib vaid lampidega külmikutele.

Külmutusagens

Seadme külmutusahel sisaldab külmutusagensit isobuteen (R600a), mis on keskkonnasõbralik, kuid tuleohtlik looduslik gaas. Seadme transportimise ja paigaldamise ajal kontrollige, et külmutusahela komponendid viga ei saaks.

Külmutusagens (R600a) on tuleohtlik.

- HOIATUS - Külmikute isolatsioon sisaldab külmutusagensit ja gaase. Külmutusagensit ja gaase tuleb kasutusest professionaalselt kõrvaldada, sest need võivad põhjustada silmavigastusi või süttimist.
Enne korrektset äraviskamist veenduge, et külmutusagensit sisaldavad voolikud poleks viga saanud

Sümbol  tähendab hoiatust ja näitab, et külmutusagens ja paisutusaine on tuleohtlikud.

Hoiatus: Tuleoht / tuleohtlikud materjalid

Kui külmutusahel viga saab:

- vältige lahtist leeki ja süüteallikaid;
- õhutage põhjalikult ruumi, kus seade asub.

Toote ümberehitamine mis tahes moel on ohtlik.
Toitejuhtme kahjustamine võib põhjustada lühist, tulekahju ja /
või elektrilööki.



Elektriohutus

1. Toitejuhet ei tohi pikendada.
2. Kontrollige, et toitejuhe viga ei saaks.
Kahjustatud toitepistik võib üle kuumeneda ja tulekahju põhjustada.
3. Veenduge, et pääsete seadme toitepistikule korralikult ligi.
4. Ärge tõmmake toitejuhet.
5. Kui pistikupesa logiseb, ärge sinna toitepistikut sisestage. See võib põhjustada elektrilööki või tulekahju.
6. Ärge kasutage seadet, kui selle sisevalgustil puudub kate.
7. Külmik töötab vaid ühefaasilise vahelduvvoolu toiteallikaga, mille pinge on 220~240V/50Hz. Kui kasutuskohas on nii suur voolu kõikumine, et pinge on mainitud vahemikust suurem, tuleb ohutuse tagamiseks külmikuga koos kasutada automaatset pingeregulaatorit, mille võimsus on suurem kui 350W. Külmiku jaoks tuleb kasutada eraldi toitepesa, mida ei tohi jagada teiste elektriseadmetega. Selle pistik peab sobima maandusega pistikupesaga

Igapäevane kasutamine

- Ärge hoiustage seadme sees tuleohtlikke gaase või vedelikke. See võib plahvatust põhjustada.
- Ärge kasutage seadme sees elektrilisi seadmeid (näiteks elektrilised jäätisemasinad, mikserid jne).
- Ühendage seade elektrivõrgust lahti, tõmmates toitepistikust mitte toitekaablist.
- Ärge asetage seadme plastosade lähedusse kuumi esemeid.

-
- Ärge asetage toiduaineid vahetult tagaseinas asuva õhu väljalaskeava vastu.
 - Hoiustage pakendatud ja külmutatud toitu vastavalt toidu tootja juhistele.
 - Seadme tootja soovitatud hoiustamise nõuandeid tuleb rangelt järgida. Vaadake neid kasutusjuhendist.
 - Ärge asetage sügavkülmikusse karboniseeritud jookke, sest see tõstab pudelis rõhku, pudel võib plahvatada ja seadet kahjustada.
 - Külmutatud toit võib põhjustada külmakahjustusi, kui seda kohe pärast sügavkülmast võtmist tarbida.
 - Ärge asetage seadet otsese päikesevalguse kätte.
 - Hoidke põlevad küünlad, lambid ja muud lahtise leegiga esemed seadmest eemal, et need seadet põlema ei paneks.
 - Seade on mõeldud toiduainete ja jookide hoiustamiseks tavalises majapidamises siin kasutusjuhendis selgitatud viisil. Seade on raske. Selle liigutamisel tuleb olla ettevaatlik.
 - Ärge puudutage asju sügavkülmast, kui teie käed on niisked / märjad, sest see võib teie kätele külmakahjustusi põhjustada.
 - Ärge kunagi kasutage külmiku sahtleid, ukse jms seisualuse või toena.
 - Külmutatud toitu ei tohiks pärast ülessulamist taas külmutada.
 - Ärge sööge otse sügavkülmast tulnud jääkuubikuid, sest need võivad teie suus ja huultel külmakahjustusi põhjustada.
 - Vältimaks esemete kukkumist ja seadme kahjustamist ärge koormake uksele asuvaid riuleid üle ega asetage liiga palju toitu kõõgiviljasahatlitesse.

Ettevaatust!**Hooldus ja puhastamine**

- Enne seadme hooldamist lülitage see välja ning ühendage elektrivõrgust lahti.
- Ärge puhastage seadet metallesemete, aurupuhasti, eeterlike õlide, orgaaniliste lahustite või abrasiivsete puhastusvahenditega.
- Ärge kasutage seadmest jää eemaldamiseks teravaid esemeid. Kasutage plastikkaabitsat.

Tähelepanu paigaldamisel!

- Elektriühenduste loomisel järgige hoolikalt siin juhendis toodud juhiseid. Pakkige seade lahti ja kontrollige, ega see pole viga saanud.
- Ärge ühendage seadet elektrivõrku, kui see on viga saanud. Võimalikest kahjustustest andke kohe teada seadme müügikohta. Sellisel juhul jätke pakend alles.
- Enne seadme vooluvõrku ühendamist soovitame oodata vähemalt neli tundi, et õli saaks kompressorisse tagasi voolata.
- Seadme ümber peab olema tagatud korralik õhu liikumine. Selle puudumisel võib seade üle kuumeneda. Piisava ventilatsiooni jaoks järgige paigaldamise juhiseid.
- Kui võimalik, siis ei tohiks seadme tagaosas olla liiga lähedal seinale, et külmiku soojad osad (kompressor, kondensaator) ei puutuks vastu seinale ning ei põhjustaks tuleohtu. Järgige paigaldusjuhiseid.
- Veenduge, et pärast seadme paigaldamist pääsete selle toitepistikule alati ligi.

Hooldus

- Seadme hooldamiseks vajaminevaid elektritöid peavad tegema vaid kvalifitseeritud elektrikud või kompetentsed inimesed. Seda toodet tohib hooldada vaid volitatud hoolduskeskuses ning kasutada tohib vaid originaalvaruosi.
 - 1) Kui külmik on jäävaba (Frost Free).
 - 2) Kui külmikus on sügavkülma sektsioon.

Uue seadme paigaldamine

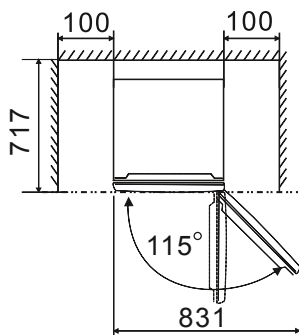
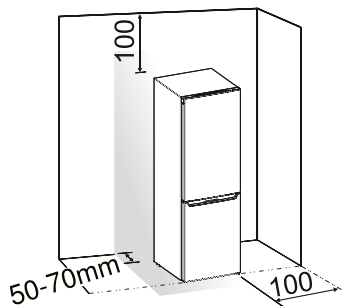
Enne seadme esmakordset kasutamist peaksite teadma järgmiseid nõuandeid.

Seadme ventilatsioon



Jahutussüsteemi tõhustamiseks ja energia säästmiseks tuleb seadme ümber tagada hea ventilatsioon. Seetõttu peab külmiku ümber olema piisavalt vaba ruumi.

Soovitame, et külmiku tagakülje ja seina vahel oleks vähemalt 50-70 mm ning külmiku kohal ja külgedel vähemalt 100 mm vaba ruumi, ja külmiku ees oleks piisavalt ruumi, et ukseid saaksid avaneda 115° võrra. Selgitus järgmistel joonistel.



Märkus:

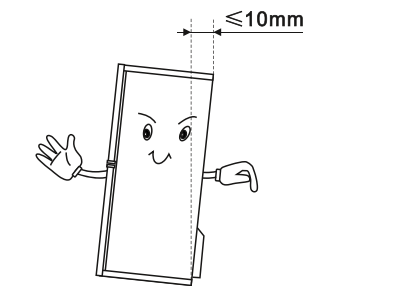
- Seade töötab hästi kliimaklassides SN kuni ST, nagu näha allolevast tabelist. Kui külmik jäetakse pikemaks ajaks keskkonda, kus temperatuur on näidatust kõrgem või madalam, ei pruugi see korralikult töötada.

Kliimaklass:	Ümbrisev temperatuur
SN	+10°C kuni +32°C
N	+16°C kuni +32°C
ST	+16°C kuni +38°C
T	+16°C kuni +43°C

- Paigaldage oma seade liigse niiskuse vältimiseks kuiva kohta.
- Hoidke seade eemal otsesest päikesevalgusest, vihmast või härmatisest. Asetage seade eemale küttekehadedest, nagu näiteks pliivid, lõkked või radiaatorid.

Seadme tasakaalustamine

- Et seade oleks tasakaalus ning selle all oleks piisav õhuringlus, peate võib-olla reguleerima külmiku jalgu. Jalgu saate reguleerida nii käsitsi kui sobivat mutrivõtit kasutades.
- Et ukseid saaksid ise sulguda, kallutage ülaosa umbes 10 mm tahapoole.



Uksepoolsuse muutmine

Ukse avamise poolsust on võimalik muuta. Vaikimisi on see paremal poolel, kuid kuipaigalduskoht seda nõuab, saab sellepanna vasakule poole.

Hoiatus! Uksepoolsuse muutmise ajal eitohi seade olla elektrivõrku ühendatud. Veenduge, et toitepistik pole seinakontaktisestatud.

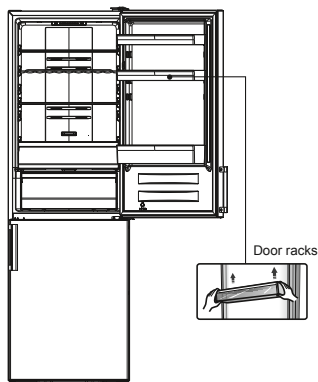
Vajaminevad tööriistad:

	
8 mm kuuskantvõti	Ristpeaga kruvikeeraja
	
Õhukese otsaga kruvikeeraja	8 mm mutrivõti

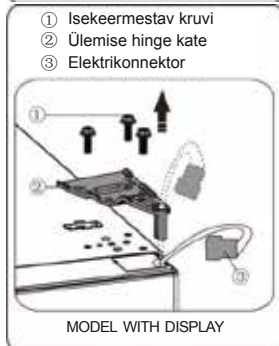
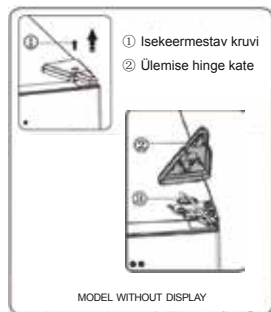
Märkus:

Enne alustamist asetage külmik selletagaküljele pikali, et pääseksite ligi sellepõhjale. Külmi alla peaksite panema pehme vahtplasti või sarnase materjali, et külmi tagaosa mitte vigastada. Uksepoolsuse muutmiseks tuleks järgida alltoodud samme. Erinevad mudelid võivad vastata erinevatele piltidele. Mudeli number on pildil kirjas. Kui teatud osi pole pildil näha, palun ignoreerige vastavat kirjeldust.

1. Asetage seade püstisesse asendisse. Avage ülemine uks ja võtke välja kõikukesahklid (et neid mitte vigastada), seejärel sulgege uks.



2. Eemaldage osa nr ① ja keerake külmiiku paremalt ülaosast lahti osa nr ②.

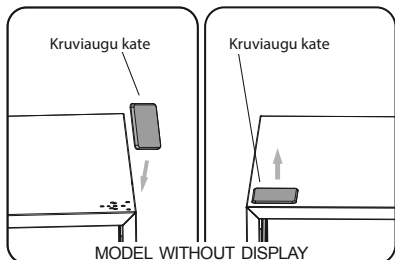
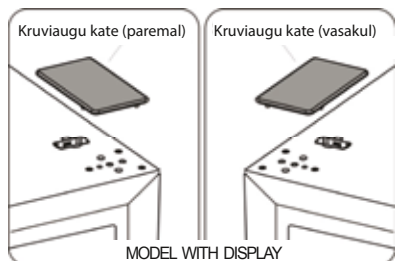


4. Eemaldage ülemine uks keskmise hinge küljest, tõstes ust ettevaatlikult ülespoole. Seejärel asetage uks siledale pinnale, ülemine kate ülespoole suunatud.

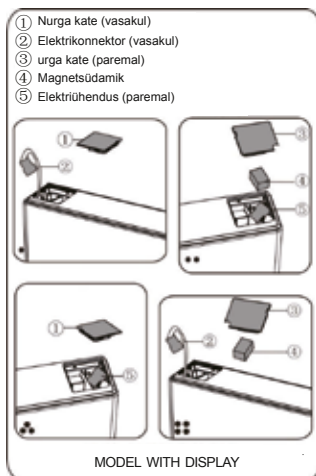


5. Kui külmikul on ukse küljes ekraan, võtke kilekotist kruviaugu kate ja paigaldage see külmiku paremale ülaossa. Seejärel eemaldage kruviaugu kate (vasakul) külmiku vasakult ülaosast ja asetage see kilekotti.

Kui külmikul pole ukse küljes ekraani, eemaldage külmiku vasakult ülaosast kruviaugu kate ja kinnitage see paremale poolele.



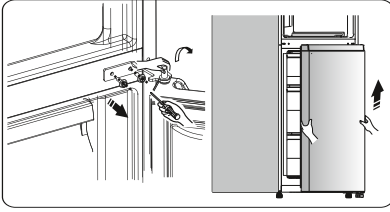
6. Kui külmikul on ukse küljes ekraan, eemaldage osa nr ① ülemise kate ülemiselt vasakult poolelt ja võtke välja osa nr ②. Seejärel eemaldage osa nr ③ ja asetage osa nr 4 ülemise kate ülemisele paremale poolele. Vaadake ülaltoodud kirjeldust ja paigaldage osad nr ③ ja ④ ülemise kate ülemisele vasakule poolele. Paigaldage osa nr ① ülemise kate ülemisele paremale poolele. Kui teie külmikul pole ekraani, jätke see samm vahele.



7. Keerake lahti kruvi ③ ja võtke maha osad nr ② ja ①. Paigaldage kruvi ③ abil vasakule poolele varu uksestopper ④, mis on tootega kilekotis kaasas, ja osa nr ② (stopp-plokk).



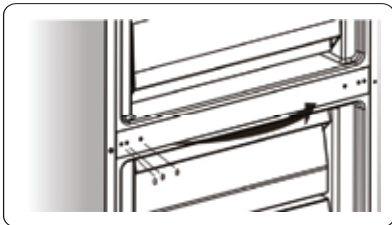
8. Keerake keskmise hinge kruvi lahti ja eemaldage keskmine hing. Seejärel eemaldage alumine uks.



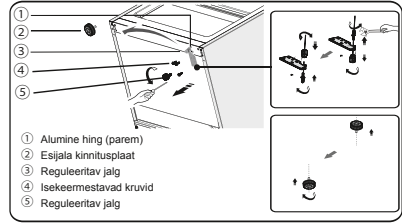
9. Asetage alumine uks pehmele pinnalepaneel ülespoole. Keerake lahti kruvi ③ ning võtke maha osa nr ② ja osa nr ①. Paigaldage vasakule kaasasolev (kilekotis) ukse asendusstopper ④ ja osa nr ② (ava kate) vasakule poole kasutades kruvi ③. Hoidke osa nr ① külmikuga kaasas, etsaaksite seda hiljem kasutada.



10. Asetage kruviaukude katted keskmiselkatteplaadil vasakult paremale (nagunäidatud alltoodud joonisel).

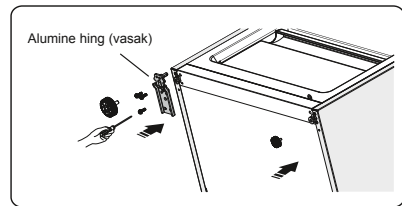


11. Keerage külmik tagurpidi, eemaldage osa nr ②.

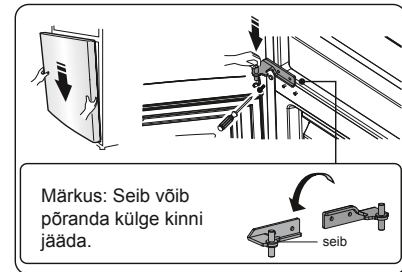


12. Eemaldage osa nr ⑤ alumise hinge tihvti küljest, keerake lahti alumise hingetihvt, asetage see vastasolevasse auku jaseejärel kinnitage. Seejärel paigaldage osa nr ⑤ alumise hinge tihvti külge.

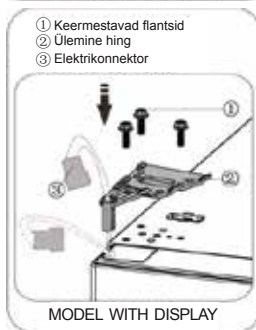
13. Liikuge tagasi 11. sammu juurde, asetage osa nr ① vasakule ja osa nr ② paremale, seejärel kinnitage need kruvidega nr ④. Viimasena paigaldage osa nr ③



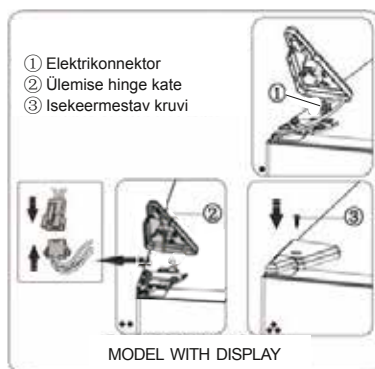
14. Libistage alumine uks alumise hingetihvti peale ja hoidke õiges asendis. Pöörake keskmist hinge 180° võrra, asetagetelje küljes olev seib alumise poole külge, reguleerige keskmine hing sobivasseasendisse ja seejärel paigaldage seeveendudes, et alumine uks on kindlalt paigas.



16. Liigutage ülemine uks sobivasseasendisse, seejärel kinnitage osa nr ② kruvidega nr ①. Enne osa nr ② kinnitamist viige ühendused läbi hinge ②. (Vaadake sammu nr 3) (Palun hoidke ülemist ust paigaldamise ajal käega kinni.)



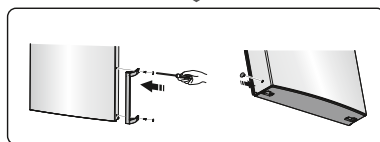
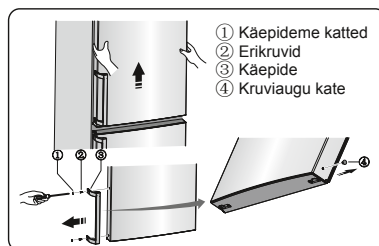
17. Ühendage elektrikonektor ③ nii, nagu pildil näidatud, seejärel kinnitage osa nr ② kruviga ③. (Vaadake sammu nr 2).



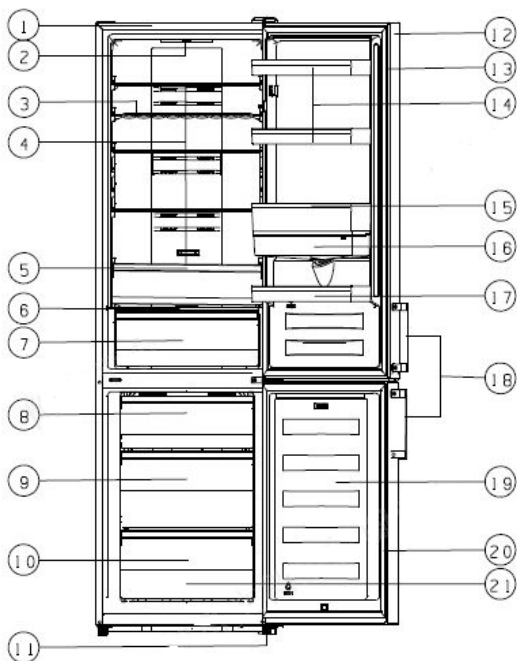
18. Avage ülemine uks, asetage ukseaheldid tagasi ja sulgege uks.

Märkus:

Kui teie külmikul on käepide, tuleb ka selle asendit muuta järgides alltoodud juhiseid. Eemaldage ülemine uks ja asetage seepehmele pinnale paneel ülespoole. Keerake lahti osa nr ① ja osa nr ④, seejärel keerake lahti kruvid ②, nagu pildil näidatud. Asetage käepide ③ paremale poolele, seejärel paigaldage järjekorras kruvid ②, osa nr ① ja osa nr ④.



Veeautomaadiga seadme vaade

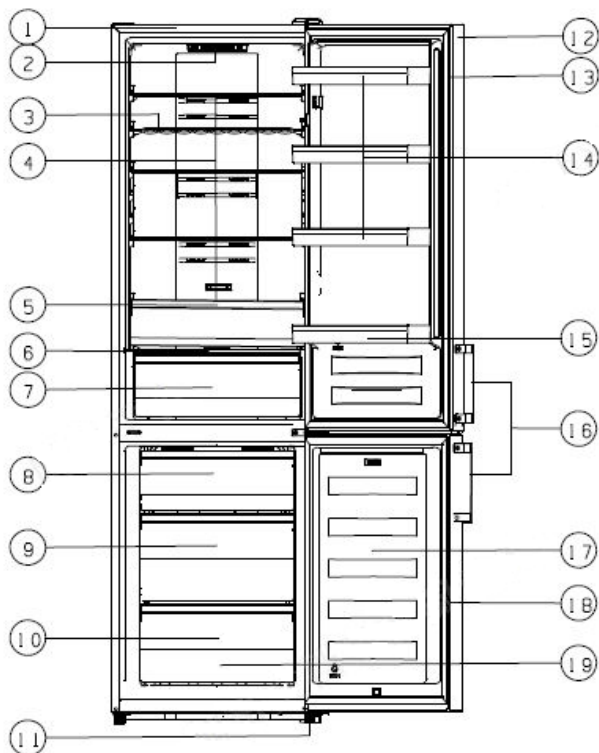


- | | |
|--|---------------------------|
| 1. Korpus | 12. Külmikuuks |
| 2. LED-valgusti | 13. Külmikuukse tihend |
| 3. Veiniriitl (valikuline) | 14. Ülemine riitl |
| 4. Klaasist riitlid | 15. Keskmise riitl |
| 5. Ülemine Puu- ja köögiviljasahtel | 16. Veepaak |
| 6. Puu- ja köögiviljasahtli kate | 17. Alumise riitl |
| 7. Puu- ja köögiviljasahtel | 18. Käepide (valikuline) |
| 8. Kandik (alternatiiv ülemisele sahtlile) | 19. Sügavkülmauks |
| 9. Keskmise sahtel | 20. Sügavkülmaukse tihend |
| 10. Alumise sahtel | 21. Lisatarvikud |
| 11. Reguleeritavad jalad | |

Märkus

Kuna meie tooteid pidevalt täiustatakse, võib teie külmik siin kasutusjuhendis toodud joonistest veidi erineda, kuid selle funktsioonid ja kasutusmeetodid on samad.

Veeautomaadita seadme vaade

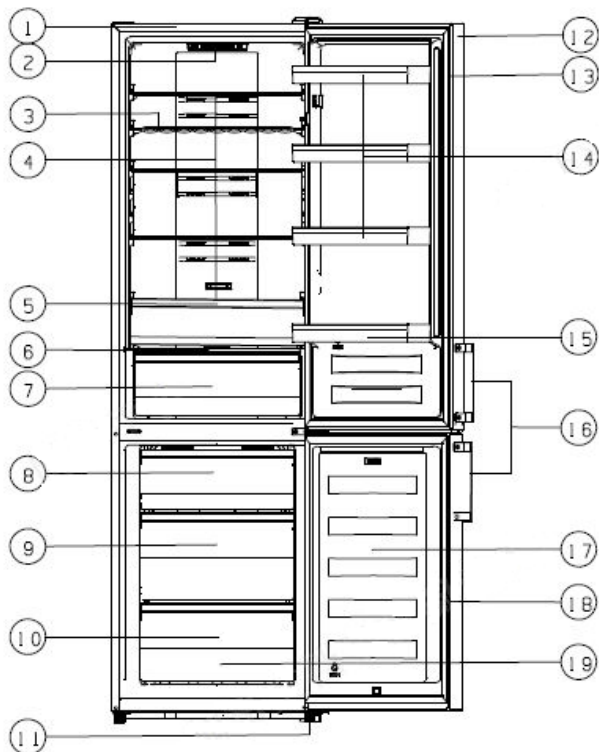


- | | |
|--|---------------------------|
| 1. Korpused | 10. Alumine sahtel |
| 2. LED-valgusti ja termostaat | 11. Reguleeritavad jalad |
| 3. Veiniriid (valikuline) | 12. Kùlmikuuk |
| 4. Klaasist riidid | 13. Kùlmikuukse tihend |
| 5. Ùlemine Puid- ja kùgiviljasahtel | 14. Ùlemine riid (x3) |
| 6. Puid- ja kùgiviljasahtli kate | 15. Alumine riid |
| 7. Puid- ja kùgiviljasahtel | 16. Kùepide (valikuline) |
| 8. Kandik (alternatiiv ùlemisele sahtlile) | 17. Sùgavkùlmauk |
| 9. Keskmise sahtel | 18. Sùgavkùlmaukse tihend |
| | 19. Lisatarvikud |

Màrkus

Kuna meie tooteid pidevalt tàiuustatakse, vùib teie kùlmik siin kasutusjuhendis toodud joonistest veidi erineda, kuid selle funktsioonid ja kasutusmeetodid on samad.

Uksekraaniga seadme vaade



- | | |
|--|---------------------------|
| 1. Korpus | 10. Alumine sahtel |
| 2. LED-valgusti | 11. Reguleeritavad jalad |
| 3. Veiniriul (valikuline) | 12. Külmikuuk |
| 4. Klaasist riulid | 13. Külmikuukse tihend |
| 5. Ülemine Puu- ja köögiviljasahtel | 14. Ülemine riul (x3) |
| 6. Puu- ja köögiviljasahtli kate | 15. Alumine riul |
| 7. Puu- ja köögiviljasahtel | 16. Käepide (valikuline) |
| 8. Kandik (alternatiiv ülemisele sahtlile) | 17. Sügavkülmauks |
| 9. Keskmine sahtel | 18. Sügavkülmaukse tihend |
| | 19. Lisatarvikud |

Märkus

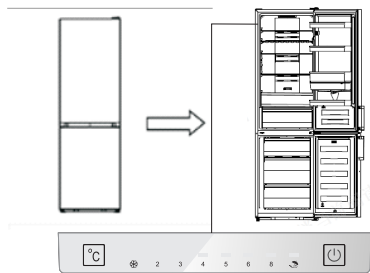
Kuna meie tooteid pidevalt täiustatakse, võib teie külmik siin kasutusjuhendis toodud joonistest veidi erineda, kuid selle funktsioonid ja kasutusmeetodid on samad.

Juhtnupud ekraanil

Ukse kuvapaneel

Reguleerige oma seadme funktsioone ja režiime järgmiste juhtnuppude abil, mida kirjeldatakse allolevatel piltidel. Kui seade esimest korda sisse lülitatakse, süttib ekraanilolevate ikoonide taustavalgus. Kui ühtegi nuppu ei vajutata ning ukсед on suletud, taustavalgus kustub.

Ukse kuvapaneel




Ukse sisekülje kuvapaneel


Temperatuuri reguleerimine

Soovitame külmiku esmakordsel käivitamisel määrata külmikuosa temperatuuri 5°C ja sügavkülma -18°C peale. Kui soovite temperatuuri muuta, järgige alltoodud juhiseid.

Ettevaatust! Temperatuuri määramisel seadistate kogu külmikuosa keskmise temperatuuri. Iga sektsiooni sisesed temperatuurid võivad erineda paneelil kuvatud temperatuuridest sõltuvalt sellest, kui palju toitu te hoiustate ning kuhu toit on asetatud. Seadmesisest temperatuuri võib mõjutada ka ümbritsev temperatuur.

1. Külmik


- Vajutage „“ (ukse sisekülje kuvapaneelil), et seada külmiku temperatuur soovitud väärtusele vahemikus 2°C kuni 8°C ja külmiku temperatuurinäidik kuvab valitud väärtuse alltoodud järjestuses.

Piezīme: Märkus: Kui näidik () põleb, on puhkuserežiim aktiveeritud. Kontrollige puhkuserežiimi juhiseid.




"Super Freeze" ()

Super Freeze'i ehk superkülmutusrežiimi abil langeb temperatuur sügavkülmas kiirelt ning toit külmub kiiremini. See aitab vitamiinidel ja toitainetel toidu sisse lukustuda ning hoiab toiduaineid kauem värskena.

- Superkülmutusrežiimi sisenemiseks vajutage kolme sekundi jooksul nuppu „“.
- Kui valitud on superkülmutusrežiim süttib Super Freeze funktsiooni ikoon ja sügavkülma temperatuurinäidik seatakse väärtusele -24°C (ümbritsev temperatuur on alla 20°C) või -30°C (ümbritsev temperatuur on üle 20°C).
- Maksimaalse koguse toidu külmutamiseks kulub umbes 24 tundi.
- Superkülmutusfunktsioon lülitub automaatselt 52 tunni pärast välja ja sügavkülma temperatuurisäte taastatakse sellisel juhul eelmisele väärtusele.

Puhkuserežiim ()

Kui lähete pikemaks ajaks kodust ära, vajutage puhkuserežiimi aktiveerimiseks „“.

- Kad ir aktivizēts "Holiday" (Atvaļinājums) režīms, iedegas gaismaņa. Saldētavas temperatūras iestatījums šajā režīmā ir -18°C, bet ledusskapja temperatūras iestatījums ir 15°C.

Oluline! Sellel perioodil ärge külmikus toitu hoidke.

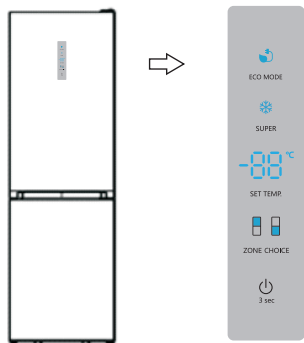
3. Lüliti () (ukse sisekülje kuvapaneel)

Seda nuppu kasutades saate oma külmiku sisse või välja lülitada.

- Vajutage lüliti kolme sekundi vältel ning pärast helisignaali lülitub külmik välja.
- Vajutage lüliti ühe sekundi vältel ning pärast helisignaali lülitub külmik sisse.

Juhtnupud ekraanil

Ukse kuvapaneel



Ukse kuvapaneel


Temperatuuri reguleerimine

Seadme esmakordsel sisse lülitamisel soovime määrata külmiku temperatuuri sättele 4°C. Kui soovite temperatuuri muuta, järgige alltoodud juhiseid.

Ettevaatust!


Temperatuuri määramisel seadistate kogu külmikuosa keskmise temperatuuri. Iga sektsiooni sisesed temperatuurid võivad erineda paneelil kuvatud temperatuuridest sõltuvalt sellest, kui palju toitu seal hoitakse ning kuhu on toit asetatud. Seadmesisest temperatuuri võib mõjutada ka ümbritsev temperatuur.

Külmik

Vajutage tsoonivalimise nuppu „ZONE CHOICE“, süttib () tuli. Seejärel vajutage temperatuuri seadistamise nuppu „SET TEMP“, et seada külmiku temperatuur soovitud väärtusele vahemikus 2°C kuni 8°C, ja külmiku kuvapaneel kuvab valitud väärtuse alltoodud järjestuses.

8°C — 7°C — 6°C — 5°C
2°C — 3°C — 4°C

Sügavkülm

Vajutage tsoonivalimise nuppu „ZONE CHOICE“, süttib () tuli. Seejärel vajutage temperatuuri seadistamise nuppu „SET TEMP“, et määrata sügavkülm temperatuur soovitud väärtusele vahemikus -14°C kuni -24°C, ja kuvapaneel kuvab valitud väärtuse alltoodud järjestuses.

-18°C — -19°C — -20°C — -21°C — -22°C — -23°C
-17°C — -16°C — -15°C — -14°C — -24°C

Superkülmutus (Super Freeze) ()

Superkülmutusfunktsiooni abil langeb temperatuur sügavkülmas kiirelt ning toit külmub kiiremini. See aitab vitamiinidel ja toitainetel toidu sisse lukustuda ning hoiab toiduaineid kauem värskena.

- Superkülmutusrežiimi sisenemiseks vajutage nuppu „SUPER“.
- Kui valitud on superkülmutusrežiim, süttib ikooni tuli ja temperatuur sügavkülmas määratakse sättele -24°C.
- Maksimaalse koguse toidu külmutamiseks kulub umbes 24 tundi.
- Superkülmutusfunktsioon lülitub automaatselt 52 tunni pärast välja ja sügavkülm temperatuurisäte taastatakse sellisel juhul eelmisele väärtusele.

Energiasäästurežiim

See funktsioon lülitab külmiku tööle energiasäästurežiimis, mis sobib energia tarbimise vähendamiseks, kui viibite kodust eemal.

- Energiasäästurežiimi sisenemiseks vajutage „ECOMODE“ nuppu.
- Kui energiasäästurežiim on aktiveeritud, süttib ikooni tuli. Temperatuur sügavkülmas määratakse sättele -17°C ja külmiku temperatuur määratakse sättele 6°C.

Lüliti

Seda nuppu kasutades saad oma külmiku sisse või välja lülitada.

- Vajutage nuppu „(⏻)“ kolme sekundi vältel ning pärast helisignaali, kui digitaalne ekraan näitab kirjet „OFF“, lülitub külmik välja.
- Vajutage lüliti kolme sekundi vältel ning pärast helisignaali lülitub külmik sisse.

4. Alarm (ukse kuvapaneel)

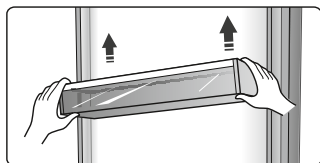
- Kui külmiku või sügavkülma uks on üle kahe minuti avatud, käivitub avatud ukse alarm. Avatud ukse alarmi korral piiksub märguheli kolm korda minutis ja lõpetab piiksumise automaatselt kaheksa minuti pärast.
- Energia säästmiseks ärge seadme kasutamisel külmiku ust pikka aega lahti hoidke. Avatud ukse alarmi saab lõpetada ukse sulgemisega.

Seadme kasutamine

Teie seadmega on kaasas mitu lisatarvikut ja see peatükk kirjeldab nende parimaid kasutusviise.

Ukseriilud

- See sobib munade, purgijookide, pudelite, pakendatud toidu jms hoiustamiseks. Ärge hoiustage ukseahthlites liiga raskeid esemeid.



Riulid külmikukambris

- Külmikus on kolm klaasist riulit, mida saab puhastamiseks täielikult eemaldada.



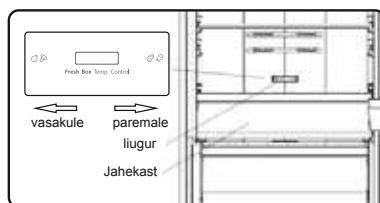
Jahekast (valikuline)

Teatud mudelitel on lisakast (sahtli) värsketele toodetele. Selles sahtlis on madalam temperatuur, kus saab hoida kala, liha ja muud kergelt riknevat toitu. Tavaliselt on seal umbes 2°C madalam temperatuur, kui mujal värskete toiduainete sektsioonis. Saate liugurit temperatuuri määramiseks liigutada. Alltoodud tabelis on mõned soovitusused, millest abi võite saada.

külmik temp. säte	liugur	Toit	Hoiustamis -aeg
2°C	paremal ääres	kala ja liha	kuni 2 päeva
5°C	paremal ääres	puuvili	kuni 3 päeva
8°C	paremal ääres	köögi-viljad	kuni 5 päeva

Märkus: Kuna jahekasti

(sahtli) temperatuuri mõjutavad nii väliskeskkonna temperatuur kui ka külmikus seatud temperatuur, võib tegelik temperatuur teatud vahemikus muutuda. Selle sahtli temperatuur võib nullist madalam olla, seega on normaalne, kui vedelikud selles sahtlis jäätvad.



Painduv veiniriilud

- See on mõeldud pudeliveinide või muude jookide hoiustamiseks.



● Puu- ja köögiviljasahthli kate

See on mõeldud puu- ja köögiviljasahthli temperatuuri reguleerimiseks ning köögiviljade niiskuskao vältimiseks. See funktsioon on valikuline.

- Saate liigutada liugurit puu- ja köögiviljasahthli kattel, et muuta sahtli niiskustaset. Libistage liugurit vasakule, et suurendada niiskustaset, mis hoiab köögi- ja puuvilju kauem värskena, ning paremale, et niiskustaset vähendada.



Liugur

Puu- ja köögiviljasahthli kate

Puu- ja köögiviljasahtli kate

- See on mõeldud puu- ja köögiviljasahtli temperatuuri reguleerimiseks ning köögiviljade niiskuskao vältimiseks.

Puu- ja köögiviljade sahtel

- See sobib puu- ja köögiviljade hoiustamiseks.

Sügavkülmasahtel

- Seda kasutatakse külmutamist vajava toidu, nagu näiteks liha, kala, jäätis jne, hoiustamiseks.

Jääkuubikute rest

- Seda kasutatakse jääkuubikute valmistamiseks. Selle jaoks täitke rest veega, kusjuures veetase ei tohiks ülemisest joonest kõrgem olla (parim on täita rest 80% ulatuses veega). Asetage rest sügavkülmasahtlisse ning oodake vähemalt kaks tundi, et moodustuksid jääkuubikud.



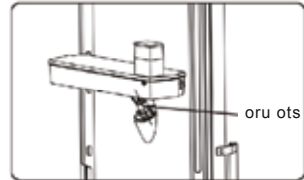
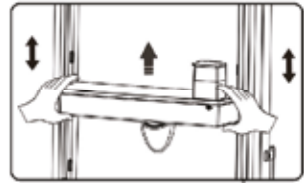
Veeautomaat

Külmiku ukse küljes asuv veeautomaat on mõeldud joogivee hoiustamiseks. Selle abil saate hõlpsalt külma vett võtta ilma külmiku ust avamata. Võtke arvesse alltoodud nõuandeid.

● Enne kasutamist

Enne veeautomaadi esmakordset kasutamist toimige järgmiselt.

1. Võtke välja keskmine sahtel.
2. Hoidke veepaagi mõlemast küljest tugevalt kinni, seejärel tõmmake veepaak üles-alla liigutades välja.
3. Keerake toru ots pealt ära ning puhastage seda ja veepaaki.



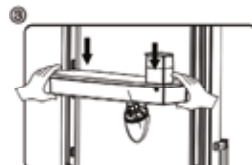
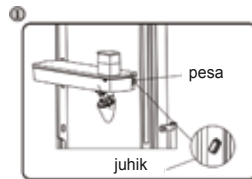
● Kokkupanek

Enne kokkupanemist valage vesi paagist välja ning kontrollige kas seib on õiget pidi.

1. Sisestage toru ots avausse.
2. Sobitage paak ukse küljes olevate joonte järgi.

3. Suruge paagi küljed alla.

Kui kuulete klõpsuvat heli, on paak korralikult omal kohal.



Hoiatus!

1. Olge ettevaatlik ja ärge toru otsa suruge.
2. Veepaagi tagasi asetamisel veenduge, et toru ots oleks kõigepealt avausse sisestatud.

● Veega täitmine

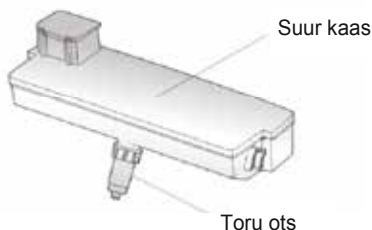
Enne, kui valate veepaaki joogivett, veenduge, et veepaak oleks kindlalt paigas.

Hoiatus!

Sisestage paaki kuni 3 liitrit vett (soovituslik kogus) ja mitte rohkem. Vastasel juhul võib see kaane sulgemisel paagist välja voolata.

Soovitame teil vett nii lisada: avage keerates väike kaas ning sisestage vesi suure kaane avause kaudu. Pidage meeles, et pärast vee lisamist tuleb väike kaas uuesti kinni panna.

Väike kaas

**Hoiatus!**

Vee lisamisel ärge puudutage seadme teisi osi, sest see võib põhjustada vee lekkimist.

Vee võtmine

1. Veenduge, et veepaagi kaas on kindlalt peal.
2. Sulgege külmiku uks ja kontrollige veeautomaati.

Kasutage vee võtmiseks sobiva suurusega tassi.**Hoiatus!**

Ärge veeautomaadi hooba ilma tassita suruge, sest nii võib automaadist vett lekkima hakata.

**● Puhastamine**

1. Võtke veepaak ettevaatlikult ukse küljest ära, seejärel peske paaki, kaant ja toru otsa õrnalt veega.
2. Pärast seadme puhastamist laske sel ise kuivada või kasutage puhurit.
3. Kui olete veeautomaati juba palju kasutanud, võib kogumispaagis olev vesi üle voolata ja teie põranda märjaks teha. Seetõttu tuleb kogumispaaki regulaarselt rätikuga kuivatada.

Veeautomaadi hoob

Soovituslik asend



Kasulikud vihjed ja näpunäited

Energia säästmise näpunäited

Energia säästmiseks soovime järgida alltoodud nõuandeid.

- Proovige ust mitte pikka aega lahti hoida, et energiat säästa.
- Veenduge, et seade pole küttekeha läheduses (otsene päikesevalgus, elektriahi või -pliit jne).
- Ärge seadke temperatuuri madalamaks kui on vaja.
- Ärge hoidke seadmes sooja toitu või lenduvaid vedelikke.
- Paigutage seade hästi ventileeritud niiskussvabasse ruumi. Palun vaadake peatükki "Uue seadme paigaldamine".
- Kui diagramm näitab sahtlite, köögiviljasahtlite ja riulite jaoks õiget kombinatsiooni, ärge seda muutke, sest see on kõige energiasäästlikum kombinatsioon.

Soovitused värskete toiduainete jahutamiseks

- Ärge asetage kuumat toitu kohe külmikusse või sügavkülma. See tõstab külmikuisest temperatuuri ning paneb kompressori rohkem tööd tegema, mille tagajärjel tarbib see rohkem energiat.
- Katke toit kinni või pakkige see sisse, eriti, kui sellel on tugev lõhn.
- Asetage toit külmikusse korrektselt, et õhk saaks toiduainete ümber ringleda.

Soovitused jahutamiseks

- Liha (kõik tüübid): pakkige kilesse ja asetage klaasist riulile köögiviljasahtli kohale. Järgige alati toidu säilivusaegasid ja tarbige tootja soovitatud perioodi jooksul.
- Küpsetatud toit, külmad road jne: tuleks kinni katta ja asetada mis tahes riulile.
- Puu- ja köögiviljad: neid tuleks hoiustada vastavas sahtlis.
- Või ja juust: tuleks pakkida õhukindlasse fooliumi või kilesse.
- Piimapudelid: pudelitel peaks olema kork ning neid tuleks hoida ukseahthlites.

Soovitused sügavkülmutamiseks

- Esmakordsel käivitamisel või pärast pikka perioodi, mil te seadet ei kasutanud, laske külmikul vähemalt kaks tundi kõrgematel seadistustel töötada, enne kui toidu sügavkülma asetate.
- Pakkige toiduained väikesteks portsjoniteks, et need saaks kiirelt ja täielikult külmuda ning et saaksite hiljem üles sulatada vaid vajamineva koguse.
- Pakkige toiduained õhukindlalt fooliumisse või toidukilesse.
- Ärge laske värskel, külmutamata toidul kokku puutuda juba külmutatud toiduga, et vältida külmutatud toidu temperatuuri tõusmist.
- Külmutatud toiduainete tarbimine kohe pärast sügavkülmast väljavõtmist võib nahka kahjustada.
- Soovitame igale külmutatud toidupakile peale kleepida sildi kuupäevaga, et saaksite säilitusajaga kursis olla.

Soovitused sügavkülmutatud toidu hoiustamiseks

- Veenduge, et külmutatud toiduaineid hoiustati poes korrektselt.
- Korra juba üles sulatatud toidu kvaliteet halveneb kiiresti ning seda ei tohiks uuesti külmutada. Ärge ületage tootja soovitatud toitainete säilitusaegasid.

Seadme väljalülitamine

Kui peate seadme pikemaks perioodiks välja lülitama, peaksite järgima alltoodud samme, et vältida hallituse tekkimist.

1. Eemaldage külmikust kogu toit.
2. Tõmmake toitepistik elektrikontaktist välja.
3. Puhastage ja kuivatage külmiku sisemus põhjalikult.
4. Veenduge, et külmiku ukсед on veidi lahti võimaldamaks õhu ringlemist.

Puhastamine ja hooldus

Hügieenilistel põhjustel tuleb seadet (k.a selle välimisi ja sisemisi lisatarvikuid) puhastada regulaarselt vähemalt iga kahe kuu tagant.

Ettevaatust! Puhastamise ajal ei tohiks seade olla elektrivõrku ühendatud. Elektrilöögi oht! Enne puhastamist lülitage seade välja ja eemaldage toitepistik elektrikontaktist.

Välispindade puhastamine

Seadme kena välimuse säilitamiseks peaksite seda regulaarselt puhastama.

- Pühkige numbripaneeli ja ekraani puhta, pehme riidelapiga.
- Pihustage vett puhastuslapile, mitte otse seadme pinnale. Nii jaotub niiskus pinnale ühtlasemalt.
- Puhastage ukse, käepidemeid ja korpust pehme puhastusvahendiga ning seejärel pühkige pehme lapiga kuivaks.

Ettevaatust!

- Ärge kasutage teravaid esemeid, sest need võivad seadme pinda kriimustada.
- Ärge kasutage puhastamiseks vedeldeid, autošampooni, kloori, eeterlikke õlisid, abrasiivseid puhastusvahendeid või orgaanilisi lahusteid, nagu näiteks benseeni. Need võivad külmiku pinda kahjustada ja tulekahju põhjustada.

Külmiku sisemuse puhastamine

Seadme sisemust tuleb regulaarselt puhastada. Puhastada on kergem siis, kui külmikus on vähe toitu.

Pühkige sügavkülma sisemust nõrga soodalahusega, seejärel loputage põhjalikult sooja veega kasutades selleks svammi või riidelappi. Enne riulite ja sahtlite tagasiasetamist pühkige kõik täiesti kuivaks.

Kuivatage põhjalikult kõik pinnad ja eemaldatavad osad.

Kuigi see seade eemaldab jääd automaatselt, võib sügavkülma sektsiooni siseseintele tekkida härmatis, kui sügavkülma ust liiga tihti lahti tehakse või see on liiga kaua avatud. Kui härmatis on liiga paks, valige aeg, mil külmikus pole palju toitu, ning tegutsege järgmiselt:

1. Eemaldage külmikust toit ja sahtlid, tõmmake toitepistik seinakontaktist välja ja jätke ukсед lahti. Õhutage tuba põhjalikult, et kiirendada sulatusprotsessi.
2. Kui sulatamine on lõppenud, puhastage sügavkülma eelkirjeldatud viisil.

Ettevaatust!

Ärge kasutage härmatise sügavkülmast eemaldamiseks teravaid esemeid. Alles siis, kui külmiku sisemus on täiesti kuiv, võite selle tagasi elektrivõrku ühendada ja sisse lülitada.

Uksetihendite puhastamine

Hoidke uksetihendid puhtana. Kleepuva toidu ja jookide tõttu võivad uksetihendid korpuse külge kleepuda ja ukse avamisel rebeneda. Peske tihendeid pehme puhastusvahendi ja sooja veega. Pärast puhastamist loputage ja kuivatage tihendid põhjalikult.

Ettevaatust! Alles siis, kui uksetihendid on täiesti kuivad, võite seadme tagasi elektrivõrku ühendada ja sisse lülitada.

LED-valgusti asendamine

Hoiatus: Ise ei tohi te LED-valgusti välja vahetada! Kui LED-valgusti on kahjustatud, võtke abi saamiseks ühendust klienditoega.

Veaotsing

Kui teil on seadmega probleeme või olete mures, et seade ei tööta korralikult, saate enne remondi tellimist ise vastavalt antud peatükile mõnda asja kontrollida.

Hoiatus! Ärge proovige seadet ise parandada. Kui probleem jätkub ka pärast alltoodud kontrolltoimingute tegemist, võtke ühendust kvalifitseeritud elektrikuga, volitatud inseneri või poega, kust toote ostsite.

Probleem	Võimalik põhjus ja lahendus
Seade ei tööta korralikult.	Kontrollige, kas toitepistik on korralikult elektrikontakti ühendatud.
	Kontrollige toiteallika kaitsmeid ja vooluringi ning vajadusel asendage need.
	Ümbritsev temperatuur on liiga madal. Selle probleemi lahendamiseks püüdke seadistada kambri temperatuur madalamale tasemele.
Sektsioonidest eralduvad lõhnad	Külmkapi sisemus võib puhastamist vajada.
	Mõned toiduained või nende pakendid võivad halba lõhna põhjustada.
Seadmest kostub müra	Alltoodud helid on normaalsed: <ul style="list-style-type: none"> • kompressori töötamise hääli; • sügavkülma sektsioonis või teistes sektsioonides asuva väikese ventilaatori hääli; • keevale veele sarnane mulisev hääli; • paukuv heli automaatse sulatamise ajal; • klõpsuv heli enne kompressori käivitumist.
	Teised ebaharilikud helid võivad tekkida alltoodud põhjustel ning neid tuleb kontrollida ja vajadusel tegutseda: <ul style="list-style-type: none"> • külmik pole tasakaalus; • seadme tagaosa puutub vastu seina; • kukuvad või veerevad purgid või pudelid.
Mootor töötab pidevalt.	Mootori hääli aegajalt kuulda on normaalne, järgmistel juhtudel peab see töötama suurema jõudlusega: <ul style="list-style-type: none"> • temperatuurisäde on madalam kui oleks vajalik; • seadmesse on hiljuti asetatud suur kogus sooja toitu; • seadet ümbritsev temperatuur on liiga kõrge; • uksi hoitakse liiga pikalt või liiga tihti lahti; • kui seade on äsja paigaldatud või pikka aega olnud väljalülitatud.
Sektsioonis on härmatisekiht.	Kontrollige, et toit ei blokeeriks õhu väljalaskeavasid ning veenduge, et toit on seadmesse paigutatud nii, et tagatud oleks piisav ventilatsioon. Veenduge, et ukсед oleks täielikult suletud. Härmatisekihi eemaldamiseks vaadake palun puhastamise ja hoolduse peatükki.


Probleem	Võimalik põhjus ja lahendus
Temperatuur külmikus on liiga soe.	Võimalik, et hoidsite uksi liiga kaua või sageli lahti või uste sulgumist takistab mingi ese või seadme ümber, taga või peal pole piisavalt ruumi.
Temperatuur külmikus on liiga külm.	Muutke temperatuuri järgides juhiseid peatükis „Juhtnupud ekraanil”.
Uksed sulguvad raskelt.	Kontrollige, kas külmik on 10-15 mm võrra tahapoole kaldu, et uksed saaksid ise sulguda, või kas mingi asi külmiku sees takistab uste sulgemist.
Põrandale tilgub vett.	Veekandik (mis asub külmiku all tagaosas) võib olla tasakaalust väljas või kompressori all asuv äravoolutila ei pruugi olla korralikult paigas, et vett sinna kandikule juhtida või on veetila ummistunud. Kui külmik on pikemat aega välja lülitatud, võib see jääkastis oleva jää sulatada ning vesi võib põrandale voolata.
Valgus ei tööta.	<ul style="list-style-type: none"> • LED-valgusti võib olla kahjustatud. Vaadake LED-valgusti väljavahetamise jaotist puhastamise ja hoolduse peatükis. • Juhtsüsteem on tuled väljalülitanud, sest uksi hoitakse liiga kaua lahti. Tulede sisse lülitamiseks sulgege uksed ja avage seejärel uuesti.

Seadme utiliseerimine

Seda seadet ei tohi olmejäätmete hulka visata.

Selle kasutusest kõrvaldamiseks on mitmeid võimalusi:

- Kohalik võimuesindaja on loonud mitmeid kogumissüsteeme, kuhu saab tasuta ära viia elektroonilisi jäätmeid.
- Tootja võtab vana seadme kasutaja käest tasuta tagasi.
- Kuna vanas seadmes on väärtuslikke ressursse, saab selle viia metalli kokkuostu. Jäätmete metsa ja põllule viskamine kahjustab teie tervist, kui ohtlikud ained põhjavette lekivad ja toiduahelasse satuvad.

	Toote nõuetekohane utiliseerimine
	<p>See märgistus tähendab, et toodet ei tohi Euroopa Liidus olmejäätmete hulka visata. Et vältida jäätmete ebaõigest kõrvaldamisest põhjustatud võimalikke ohte keskkonnale või inimesele, suunake seade taaskasutusse. Kasutusest kõrvaldatud seadme tagastamiseks kasutage vastavat tagastus- ja kogumissüsteemi või võtke ühendust seadme müüjaga. Nende abil suunatakse toode keskkonnakaitsenõuete alusel uuesti ringlusse.</p>

Toidu saastumise vältimiseks järgige palun alltoodud juhiseid.

- Kui uks on pikalt avatud, võib see seadmesisest temperatuuri märkimisväärselt tõsta.
- Puhastage toiduga kokkupuutuvaid pindasid ning äravoolumüsteeme regulaarselt.
- Hoiustage toorest liha ja kala külmikus sobilikes anumates, et need ei puutuks kokku teiste toitudega ega tilguks nende peale.
- Kahe tärniga tähistatud sügavkülmasahtlid sobivad eelkülmutatud toitude hoiustamiseks, jäätise hoiustamiseks ja valmistamiseks ning jääkuubikute tegemiseks.
- Ühe, kahe ja kolme tärniga sahtlid ei sobi värske toidu külmutamiseks.

Järjekord	Sahtlite TÜÜP	Soovitud hoiustamistem (°C)	Sobilik toit
1	Külmik	+2 ~ +8	Munad, küpsetatud toit, pakendatud toit, puu- ja köögiviljad, piimatooted, koogid, joogid ja muu toit, mis ei sobi sügavkülmutamiseks.
2	(***)*-sügavkülm	≤ -18	Mereannid (kala, krevetid, karbid), mageveekalad ja lihatooted (soovituslik hoiustamisaeg kuni üks kuu, sest ajaga väheneb nii toiteväärtus kui ka maitse). Ei sobi värskete toidu sügavkülmutamiseks.
3	***-sügavkülm	≤ -18	Mereannid (kala, krevetid, karbid), mageveekalad ja lihatooted (soovituslik hoiustamisaeg kuni üks kuu, sest ajaga väheneb nii toiteväärtus kui ka maitse). Ei sobi värskete toidu sügavkülmutamiseks.
4	** -sügavkülm	≤ -12	Mereannid (kala, krevetid, karbid), mageveekalad ja lihatooted (soovituslik hoiustamisaeg kuni üks kuu, sest ajaga väheneb nii toiteväärtus kui ka maitse). Ei sobi värskete toidu sügavkülmutamiseks.
5	*-sügavkülm	≤ -6	Mereannid (kala, krevetid, karbid), mageveekalad ja lihatooted (soovituslik hoiustamisaeg kuni üks kuu, sest ajaga väheneb nii toiteväärtus kui ka maitse). Ei sobi värskete toidu sügavkülmutamiseks.
6	0-tärni	-6 ~ 0	Värsked sea-, looma-, kanaliha, kala, mõned pakendatud töödeldud toidud jne. (Soovituslik süüa samal päeval, mitte hiljem kui kolme päeva jooksul). Osaliselt pakendatud/paberisse või kilesse mähitud töödeldud toidud (mida ei saa sügavkülmutada).
7	Jahekapp	-2 ~ +3	Värsked/külmutatud sea-, looma-, kanaliha, kala, mageveekalad jne. (Alla 0°C juures hoiustamine seitse päeva, üle 0°C juures tuleks tarbida samal päeval ja mitte hiljem kui kahe päeva jooksul.) Mereannid (alla 0°C juures hoiustamine 15 päeva, üle 0°C juures ei soovitata hoiustada).
8	Värsked toit	0 ~ +4	Värsked sea-, looma-, kanaliha, kala, küpsetatud toit jne. (Soovituslik süüa samal päeval, mitte hiljem kui kolme päeva jooksul.)
9	Vein	+5 ~ +20	Punane-, valge- ja vahuvein jne.

Märkus: palun hoiustage erinevaid toitusid ettenähtud sahtlites või ostetud toidu soovitatud temperatuuril.

- Kui jätate külmiku pikaks ajaks tühjana seisma, lülitage see välja, sulatage, puhastage, kuivatage ja jätke uks lahti, et vältida hallituse teket.