

## TÄNAME TEID INDESIT TOOTE OSTU EEST

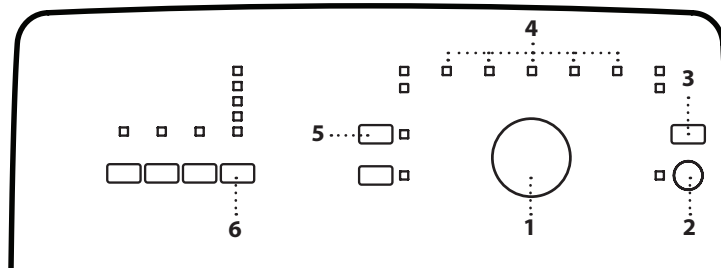
Täielikuma tugiteenuse saamiseks registreerige oma toode aadressil [www.indesit.com/register](http://www.indesit.com/register)



**Enne seadme kasutamist lugege hoolikalt läbi ohutusjuhend.**  
Enne masina kasutamist tuleb kindlasti eemaldada transpordiklamber.  
Üksikasjalikumad juhised eemaldamise kohta leiate paigaldusjuhendist.

## JUHTPANEEL

- 1 Programminupp
- 2 Käivituse-/Pausinupp
- 3 Lähtestus-/tühjendusnupp
- 4 Programmijärjestuse näidik ja viitkäivituse näidik
- 5 Viitkäivituse nupp
- 6 Tsentrifuugikiiruse nupp



## MÄRGUTULED

Uks on lukus

Rike: Teenindus

Rike: Puhastage filter

Rike: veekraan on kinni

Kõigi rikete puhul vaadake "TÖRKETUVASTUSE" jaotist

## PROGRAMMITABEL

Max kogus 6,0 kg Energiakulu väljalülitatuna 0,11 W / sisselülitatuna 0,11 W						Pesuained ja lisandid			Soovitav rpesuaine		Jääk- niiskuse % *	Energia- tarve kWh	Veekulu l	Pesu temperatuur °C	
Programm	Temperatuurid		Max tsent- rifuugi- miskiirus (p/min)	Max kogus (kg)	Kestus (h : m)	Eelpesu	Põhipesu	Peh- mendi	Pulber	Vedel					
	Seadistus	Vahemik									I	II	III		
<b>Turn &amp; Go</b>	30°C	30°C	1000	3,5	0:45	-	●	○	-	✓	-	-	-	-	
<b>Sünteetiline</b>	40°C	40°C	1000	3,0	1:50	○	●	○	✓	✓	47	0,520	45	40	
<b>Puuvillane</b>	60°C	40° - 90°C	1000	6,0	2:30	○	●	○	✓	✓	64	1,140	48	56	
<b>Eco 40-60</b>	40°C	40°C	951	6,0	3:15	-	●	○	✓	✓	62	0,800	52	41	
			951	3,0	2:35	-	●	○	✓	✓	62	0,465	40	32	
			951	1,5	2:20	-	●	○	✓	✓	62	0,228	30	23	
<b>20 °C</b>	20°C	20°C	1000	6,0	3:15	-	●	○	-	✓	62	0,300	52	20	
<b>RapidWash</b>	<b>Vill 20°</b>	20°C	20°C	1000	1,0	0:35	-	●	○	-	✓	-	-	-	
	<b>Õrn 30°</b>	30°C	30°C	1000	1,5	0:45	-	●	○	-	✓	-	-	-	
	<b>Mix 45' 40°</b>	40°C	40°C	1000	6,0	0:45	-	●	○	✓	✓	-	-	-	
	<b>Puuvill 30°</b>	30°C	30°C	1000	3,0	0:30	-	●	○	-	✓	66	0,250	42	26
	<b>Sünteetika 30°</b>	30°C	30°C	1000	3,0	0:50	-	●	○	-	✓	-	-	-	
<b>Tsentrifuugimisega + tühjendus</b>	-	-	1000	6,0	-	-	-	-	-	-	-	-	-	-	
<b>Loputus + tsentrifuugimine</b>	-	-	1000	6,0	-	-	-	○	-	-	-	-	-	-	

● Doseerimine nõutud ○ Doseerimine valikuline

**Eco 40-60** – katsepesutsükl, mis vastab määrusele 2019/2014. Kõige tõhusam programm energia- ja veekulu osas keskmiselt määratud puuvillase pesu pesemiseks. Ainult kuva: kuvatud tsentrifuugimiskiiruse väärtused võivad tabelis toodetest pisut erineda.

### Katselaboritele

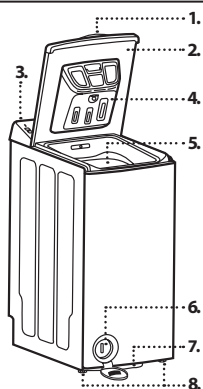
Puuvillaste esemete pikk pesutsükl: valige pesutsükl Puuvillane temperatuuriga 40 °C. Pikk sünteetilise pesu programm: valige pesutsükl Sünteetiline temperatuuriga 40 °C. Teie kodus võivad need andmed erineda (sõltuvalt sisendvee temperatuurist ja rõhust jne. Programmi ligilähedase kestuse vaatamiseks vaata programmi vaikesätet ilma lisavalikuteta). Programmide kohta toodud väärtused (välja arvatud Eco 40-60) on näitlikud.

\* Kui programm lõpeb ja toimub tsentrifuugimine maksimaalsel valitaval kiirusel programmi vaikesätete järgi.

Andurtehnoloogia kohandab pesukoguse järgi vee- ja energiakulu ning programmi kestust.

## TOOTE KIRJELDUS

1. Kaane käepide
2. Kaas
3. Juhtpaneel
4. Pesuvahendisahtel
5. Trummel
6. Veefilter – kate taga
7. Liigutamishoob (oleneb mudelist)
8. Reguleeritavad jalad (2 tk)



## PESUVAHENDISAHTEL

### Üldpesu lahter

Üldpesu pesuvahend, plekieemaldi või veepehmendi.

### Eelpesu lahter

Eelpesu pesuvahend.

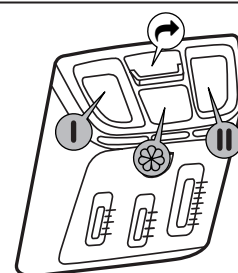
### Pehmendi lahter

Riidepehmendi. Vedel tärgeldusaine. Valgendi.

**Kallake pehmendi-, tärklise- või valgendilahust ainult kuni märgini MAX.**

### Vabastusnupp

Vajutage sahtli vabastamiseks, et seda puhastada.



## PROGRAMMID

Õige pesuprogrammi valimiseks tutvuge alati riideeseme hooldussildil olevate andmetega. Vanni sümbolil antud väärtus on eseme suurim lubatud pesutemperatuur.



### Turn & Go

Parim igapäevapesu valik. Eriti kasulik kergelt või tavapäraselt määratud puuvillast või sünteetilisest materjalidest kangaste puhul, kuna peseb madalal temperatuuril ja maksimaalse tsentrifuugimiskiirusega.

### Sünteetiline

Sünteetiliste esemete pesemiseks (nt polüester, polüakrüül, viskoos jne) või puuvilla j sünteetika segakiust esemete pesuks.

### Puuvillane

Keskmiselt määratud või väga määratud tugevad puuvillaesemed.

### Eco 40-60

Möödukalt määratud puuvillaste rõivaste pesemiseks, mida on lubatud pesta temperatuuril 40 °C või 60 °C koos sama programmi kasutades. See on standardpesuprogramm puuvillaste rõivaste pesemiseks ning ühtlasi kõige tõhusam, kui arvestada vee- ja elektrikulu.

### 20 °C

Kergelt määratud puuvillaste rõivaste pesemiseks temperatuuril 20 °C.

### Vill 20°

Villasest materjalist esemeid, ka siis kui neil on vaid käsipesu lubav silt, saab pesta programmiga "Villane". Parima tulemuse saamiseks kasutage spetsiaalset pesuvahendit ja ärge ületage maksimaalset pesukogust kilogrammides.

### Õrn 30°

Eriti õrna pesu pesemiseks. Soovitatav on esemed enne pesemist pahupidi keerata.

### Mix 45' 40°

Kergelt ja keskmiselt määratud puuvillaste, linaste ja sünteetiliste ning segakiust riideesemete pesemiseks vaid 45 minutiga.

### Puuvill 30°

Kergelt määratud pesu kiireks pesemiseks. See tsükkel vältab vaid 30 minutit, säästes aega ja elektrit.

### Sünteetika 30°

Lühendatud tsükkel kergelt määratud sünteetiliste esemete pesemiseks (nt polüester, polüakrüül, viskoos jne) või puuvilla ja sünteetika segakiust esemete pesuks.

### Tsentrifuugimisega + tühjendus

Tsentrifuugib pesu ja siis laseb vee välja. Tugevale pesule.

### Loputus + tsentrifuugimine

Eraldi loputuse ja jõulise tsentrifuugimisega programm. Tugevale pesule.

### Eco Puuvill

Möödukalt määratud puuvillaste rõivaste pesemiseks. Temperatuuril 40 °C ja 60 °C.

## ESMAKASUTUS

Valige programm „Puuvill“ temperatuuriga 90 °C. Lisage väike kogus pesupulbrit (max 1/3 pesuvahendi tootja soovitatud kogusest kergelt määratud pesule) pesuvahendisahtli põhilahtrisse. Käivitage programm **masinasse pesu lisamata**.

## IGAPÄEVANE KASUTAMINE

Valmistage oma pesu ette, arvestades jaotises NÄPUNÄITED JA SOOVITUSED antud soovitusi. Pange pesu masinasse, sulgege trumli uks ja kontrollige, kas see on kindlalt suletud. Kallake sisse pesuvahend ja lisandid. Kasutage pesuvahendi pakendil soovitatud koguseid. Sulgege kaas. Pöörake programmivalits sobivale programmile ja vajadusel tehke lisavalikud. Käivitus-/pausinupu märgutuli vilgub ja süttib eelseadistatud tsentrifuugikiiruse näidik. Kiirust saab muuta, vajutades tsentrifuugikiiruse nuppu. Avage kraan ja vajutage pesutsükli käivitamiseks Käivitus-/Pausinupp. Süttib käivitus-/pausinupu märgutuli ja uks lukustub. Kuna pesu kogus ja sisselaskevee temperatuur on muutuvad, arvutatakse allesjäänud aega teatud programmifaasides uuesti.

## KÄIMASOLEVA PROGRAMMI PEATAMINE VÕI MUUTMINE

Pesutsükli peatamiseks vajutage käivitus-/pausinupp, märgutuli hakkab vilkuma. Valige ükskõik milline uus programm, temperatuur, lisavalikud või tsentrifuugimiskiirus, kui soovite neid sätteid muuta. Pesutsükli käivitamiseks kohast, kus see katkestati, vajutage uuesti käivitus-/pausinupp. Ärge lisage selle programmi jaoks pesuvahendit.

## UKS ON LUKUS

Pärast programmi käivitamist läheb lamp põlema, mis tähendab, et kaant ei tohi avada. Pesuprogrammi töötamise ajal jääb kaas lukustatuks ja seda ei tohi mingil juhul jõuga avada. Kui teil on tingimata vaja programmi töötamise ajal kaant avada, näiteks pesu lisamiseks või ekslikult laaditud pesu eemaldamiseks, vajutage käivitus-/pausinupp. Kui temperatuur ei ole liiga kõrge, kustub märgutuli „Uks on lukus“. Enne kui saate kaane avada, võib kuluda pisut aega. Programmi jätkamiseks vajutage uuesti käivitus-/pausinupp.

## PROGRAMMI LÕPP

Lukustatud ukse märgutuli kustub. Keerake programminupp asendisse „OFF“ ja sulgege veekraan. Avage kaas ja trummel ning laadige masin tühjaks. Jätke kaas mõneks ajaks avatuks, et masina sisemus saaks kuivata. Ligikaudu 15 minuti järel lülitub pesumasin täielikult välja, et energiat säästa.

Töötava programmi katkestamiseks enne tsükli lõppemist vajutage vähemalt 3 sekundiks alla lähtestus-/tühjendusnupp. Vesi lastakse välja. Enne kui saate kaane avada, võib kuluda pisut aega.

## LISAVALIKUD

! Kui programmi ja lisavaliku(te) kombineerimine ei ole võimalik, lülituvad märgutuled automaatselt välja.

! Ebasobivate valikukombinatsioonide valik tühistatakse automaatselt.

### Eelpesu

Ainult tugevalt määratud pesu korral (nt liivane, porine). Pikendab tsükli kestust ligikaudu 15 min. Kui kasutate eelpesu, ärge kasutage põhipesuks vedelat pesuvahendit.

### Intensiivne pesu

Peske selle valikuga, kui kasutate plekkide eemaldamiseks pesu ajal lisatavat vahendit – see optimeerib lisandi tõhusust paremate pesutulemuste saavutamiseks ja plekkide eemaldamiseks. Kasutage maksimaalse koormusega. Plekkide eemaldamiseks lisage põhipesule sobivat pesu ajal lisatavat vahendit (pulber).

Võib pikendada programmi kestust kuni 10 minutit. Kasutage hapnikupõhiseid plekieemaldeid ja valgendeid õigesti. Kloori- ja perboraadipõhiseid valgendeid ei tohi kasutada!

### Lisaloputus

Pikendab loputusfaasi, et tagada pesuaine jääkide eemaldamine. Sobib eriti väikelaste ja allergikute pesu pesemiseks ja kasutamiseks pehme veega piirkondades.

### Tsentrifuugikiirus

Igal programmil on eelseadistatud tsentrifuugikiirus. Tsentrifuugikiiruse muutmiseks vajutage nuppu. Süttib eel määratletud tsentrifuugikiirust näitav märgutuli. Kui valitud on tsentrifuugikiirus „0“, jäetakse viimane tsentrifuugimine ära, kuid vahepealne tsentrifuug on kõige kiirem loputuse ajal.

### Viitkäivitus

Valitud programmi hilisemaks käivitamiseks vajutage viitkäivituse nuppu, et määrata soovitud viitaeg. Viitkäivituse nupu märgutuli süttib ja see kustub siis, kui programm käivitub. Pärast käivitus-/pausinupu vajutamist algab viitaja pöördloendus. Eelvalitud tundide arvu saab vähendada, vajutades uuesti viitkäivituse nuppu. Selle valiku puhul ärge kasutage vedelat pesuvahendit. Viitkäivituse tühistamiseks keerake programminupp muule valikule.

### Energiasääst

Tänu madalamale temperatuurile ja kergelt modifitseeritud pesutsükli kestusele on saavutatud optimaalne pesutulemus ja veelgi madalam energiakulu.

## VALGENDAMINE

Peske pesu soovitud programmiga Puuvill või Sünteetika, lisades pehmendi sahtlisse sobiva koguse kloorvalgendit (sulgege kaas korralikult). Kohe kui programm on lõpetanud, keerake programminuppu ja käivitage soovitud programm uuesti, et eemaldada täielikult valgendilõhn; soovi korral võite lisada pehmendit. **Ärge kunagi pange pehmendi sahtlisse kloorvalgendit ja pehmendit korraga samal ajal.**

## NÄPUNÄITED JA SOOVIKUSED

### Sortige pesu vastavalt

Kanga tüübile/hooldussildile (puuvill, segakangas, sünteetika, villane, käsipesu). Värviline (eraldage värviline ja valge pesu, peske värskest värvitud esemed eraldi). Õrnad esemed (peske väikesi esemeid, nt nailonsukad, ja haakidega esemeid, nt rinnahoidjad, riidekotis või lukuga suletava padjapüüri sees).

### Tühjendage taskud

Sellised esemed nagu mündid ja välgumihklid võivad rikkuda nii teie pesu kui ka trumlit.

### Seadme sisemus

Kui te ei kasuta pesemiseks temperatuuri 90 °C või kasutate seda harva, soovime aeg-ajalt lasta pesumasinal ilma pesuta töötada temperatuuriga 90 °C, lisades sellesse väikse koguse pesuvahendit, et seadme sisemus puhas hoida.

### Järgige dooseerimissoovitusi / lisaained

See optimeerib pesemistulemust, aidates vältida pesuaine ärritavate jääkide jäämist pesusse ja säästab raha, hoides ära liigse koguse pesuvahendi kasutamist.

### Kasutage madalamat temperatuuri ja pikemat tööaega

Kõige tõhusamad programmid energiakulu seisukohast on üldjuhul need, milles kasutatakse madalamaid temperatuure ja mille tööaeg on pikem.

### Jälgige koguseid

Vee- ja energiakulu vähendamiseks järgige tabelis „PROGRAMMITABEL“ soovitatud pesukoguseid.

### Müra ja järelejäänud niiskusesisaldus

Neid mõjutab tsentrifuugimise kiirus: mida suurem on tsentrifuugimise kiirus tsentrifuugimise etapis, seda suurem on müra ja väiksem järelejäänud niiskusesisaldus.

## PUHASTAMINE JA HOOLDUS

**Enne puhastus- ja hooldustöid tuleb pesumasina välja lülitada ja vooluvõrgust eemaldada. Ärge kasutage pesumasina puhastamiseks tuleohtlikke vedelikke! Puhastage ja hooldage oma pesumasinat regulaarselt (vähemalt neli korda aastas).**

### Masina välispinna puhastamine

Kasutage pesumasina korpuse puhastamiseks pehmet niisket lappi. Ärge kasutage küürimispulbrit, üld- ega klaasipuhastusvahendeid või muid sarnaseid vahendeid juhtpaneeli puhastamiseks – need ained võivad kahjustada juhtpaneelile trükitud märgiseid.

### Pesuvahendisahtel

**Puhastage regulaarselt, vähemalt kolm kuni neli korda aastas, et sellesse ei koguneks pesuvahendit.**

Vajutage vabastusnuppu, et pesuvahendisahtel vabastada ja eemaldada. Sahtlisse võib jääda väike kogus vett, seega hoidke seda püsti. Peske sahtlit jooksva vee all. Võite sahtli tagant puhastamiseks eemaldada ka sifoonkorgi. Paigaldage sifoonkork tagasi sahtlisse (kui selle eemaldasite), paigaldage tagasi sahtel, paigutades selle alumised nagad vastavatesse avadesse kaanes ja surudes sahtlit vastu kaant, kuni see kohale lukustub. **Veenduge, et pesuvahendisahtel oleks õigesti tagasi paigaldatud.**

### Vee sissevõtuvooliku kontrollimine

Kontrollige vee sissevõtuvoolikut regulaarselt rabadaks muutumise ja pragude suhtes. Asendage kahjustunud voolik uuega, mille võite saada teenindusest. Sõltuvalt vooliku tüübist: Kui sissevõtuvoolik on läbipaistvast materjalist, kontrollige regulaarselt, kas mõnes kohas on näha värvi muutumist. Värvimuutus võib tähendada leket ja voolik tuleks välja vahetada. Veesusguriga voolikud (kui on saadaval): kontrollige ventiili tillukest kontrollakent (vt noolt). Kui kontrollaken on punane, on sulgur käivitunud ja voolik tuleb välja vahetada. Vooliku lahtikruvimiseks vajutage vabastusnuppu (kui see on olemas).

### Vee sissevõtuvooliku filtri kontrollimine

**Kontrollige ja puhastage regulaarselt (vähemalt kaks kuni kolm korda aastas).**

Sulgege kraan ja vabastage kraani juures olev voolik. Puhastage sisemist filtrit ja keerake vee sissevõtuvooliku kraani külge tagasi. Nüüd keerake lahti vee sissevõtuvooliku, mis on pesumasina taga. Võtke pesumasina ühendusest tangidega filter välja ja puhastage see ära. Asetage filter tagasi ja keerake vooliku masina külge tagasi. Keerake kraan lahti ja veenduge, et ühendus peab vett.

### Veefilteri puhastamine / jääkvee väljalaskmine

**Pesumasinas on automaatspuhastuspump. Filter püüab kinni näiteks nõõbid, mündid, haaknõelad jne, mis on pesu hulka jäänud. Kui masin töötab kuuma vee režiimis, laske vesi enne väljalaskmist jahtuda. Puhastage veefilter regulaarselt, et vältida vee väljavoolu takistamist. Kui vesi ei saa välja voolata, viitab näidik, et veefilter võib ummistunud olla.**

Avage mündi abil filtrikate. Asetage vee väljalaskmiseks veefilteri alla lai madal kauss. Keerake filtrit aeglaselt vastupäeva, kuni vesi hakkab välja valguma. Laske veel filtrit eemaldamata välja valguda. Kui kauss saab täis, sulgege filter, keerates seda päripäeva. Tühjendage kauss. Korra toimingut, kuni kogu vesi on välja valgunud. Pesumasinal on mitmed automaatsed ohutus- ja tagasisidefunktsioonid. Seejärel eemaldage veefilter, keerates seda vastupäeva. Puhastage veefilter (eemaldage filtrit jäägid ja puhastage seda jooksva vee all) ja filtrikamber. Veenduge, et pumba tiiviku (filtritaguses korpuses) ees poleks takistusi. Sisestage veefilter ja sulgege filtrikate. Kinnitage veefilter tagasi pessa, keerates seda päripäeva. Keerake see kindlasti lõpuni sisse. Veefilteri tiheduse proovimiseks võite valada trumli umbes 1 liitri vett ja seejärel kontrollida, kas filtrit lekib vett. Seejärel sulgege filtrikate.

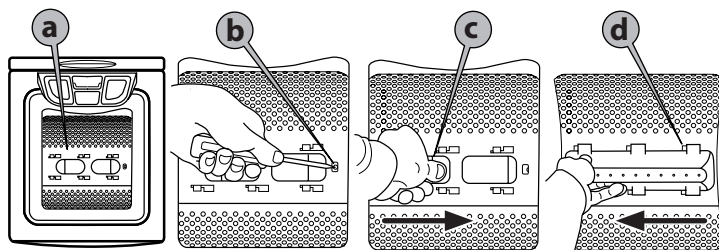
### Kaanetihend

Kontrollige regulaarselt kaanetihendit ja puhastage seda aeg-ajalt niiske lapiga.

### Esemete eemaldamine trumli ja paagi vahelt

Kui mõni ese kukub kogemata trumli ja paagi vahele, on võimalik üks trumli tõukuritest eemaldada, et see kätte saada.

Lahutage pesumasina vooluvõrgust. Eemaldage trumlist pesu. Sulgege trumli lapatsid ja keerake trumlit pool pöört (pilt a). Vajutage kruvikeerajaga plastotsale ja lükake samal ajal tõukurit käega vasakult paremale (pilt b, c), et see trumli kukuks. Avage trummel. Saate kukkunud objekti trumli oleva augu kaudu välja võtta. Paigaldage tõukur trumli seest tagasi. Pange plastots trumli paremal küljel oleva augu kohale (pilt d). Seejärel lükake plastist tõukurit paremalt vasakule, kuni see kinni klõpsatab. Sulgege uuesti trumli lapatsid, keerake trumlit pool pöört ja kontrollige tera kinnitust kõigis kinnituskohades. Ühendage pesumasina uuesti vooluvõrku.













## TRANSPORTIMINE JA KÄSITSEMINE

Eraldage voolujuhe ja sulgege veekraan. Ühendage sissevõtuvooliku kraani küljest lahti ja eemaldage väljavoolutoru väljavoolukohast. Eemaldage torudest ja pesumasinast ülejäänud vesi ning kinnitage torud nii, et need transpordil viga ei saaks. Masina liigutamiseks tõmmake ess all paiknevat liigutamishooba (kui see on teie mudelil olemas) käega pisut välja. Tõmmake pesumasina jalaga stopperini. Pärast lükake liigutamishoob tagasi algsesse stabiilsesse asendisse. Paigaldage tagasi transpordiklamber. Järgige PAIGALDUSJUHENDis toodud transpordiklambriga eemaldamise juhiseid vastupidises järjekorras.

## RIKKEOTSING

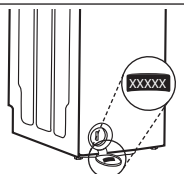
Mõnikord ei tööta masin teatud põhjustel õigesti. Enne müügijärgsesse teenindusse helistamist soovime proovida, kas allpool toodud loendi abil saab tõrget lihtsalt kõrvaldada.

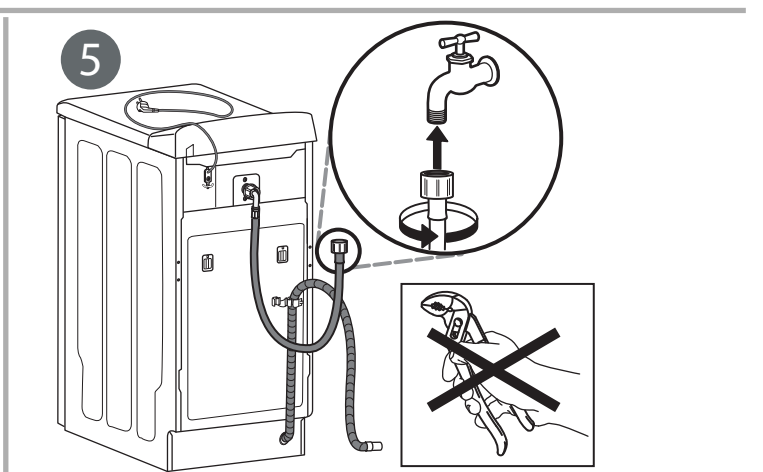
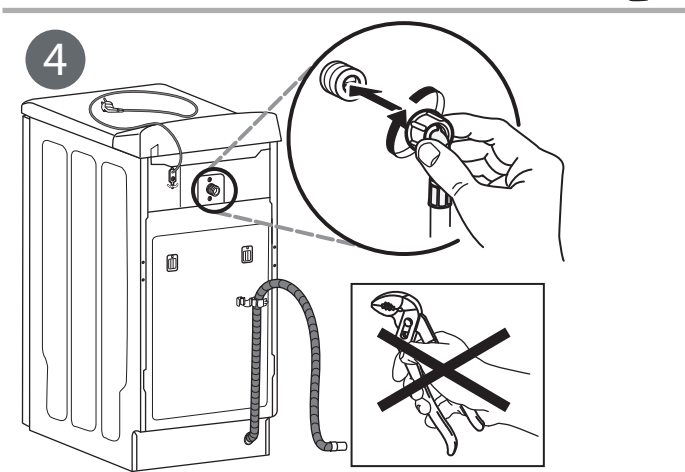
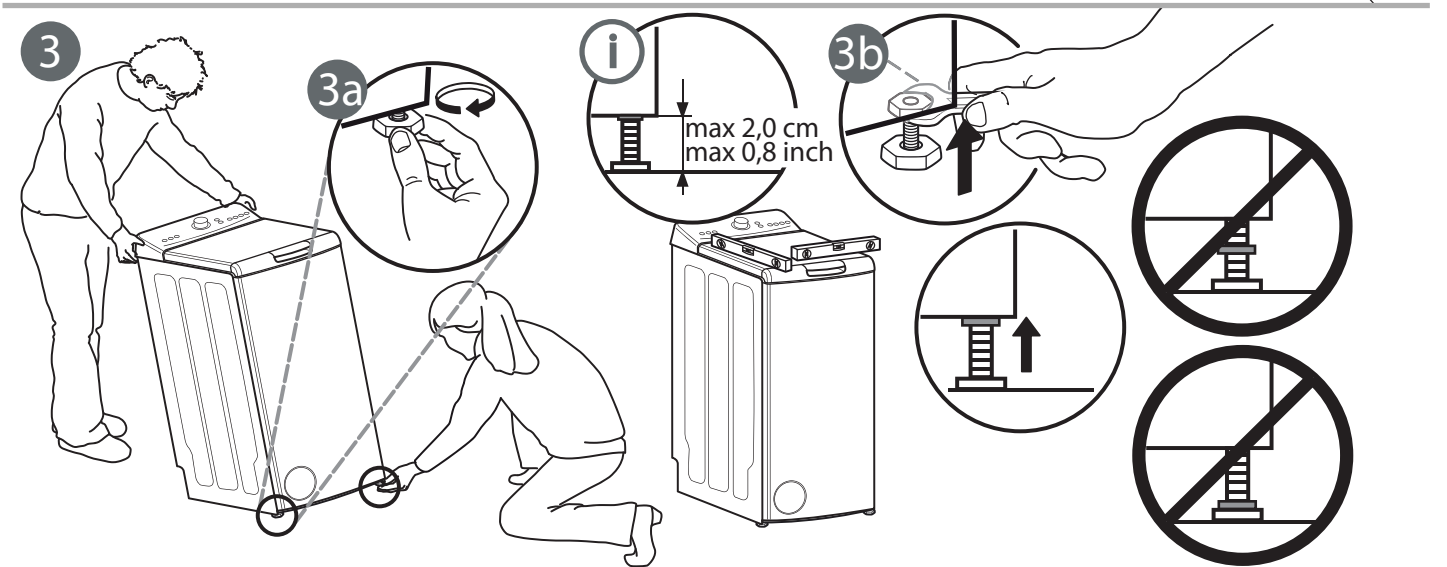
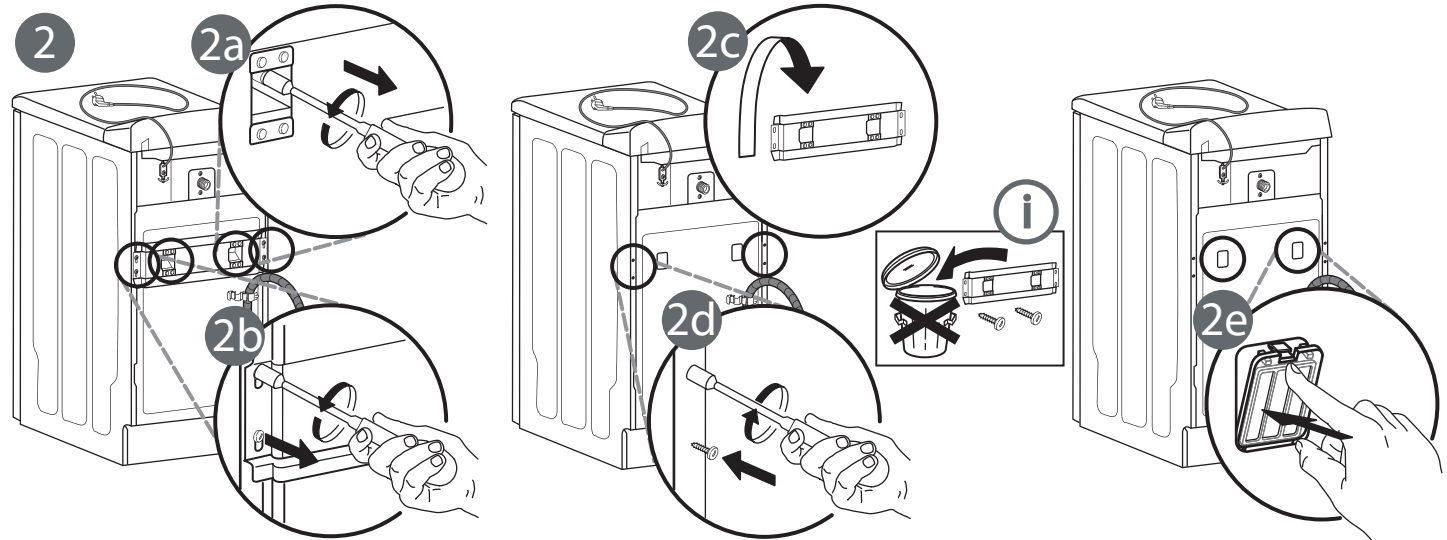
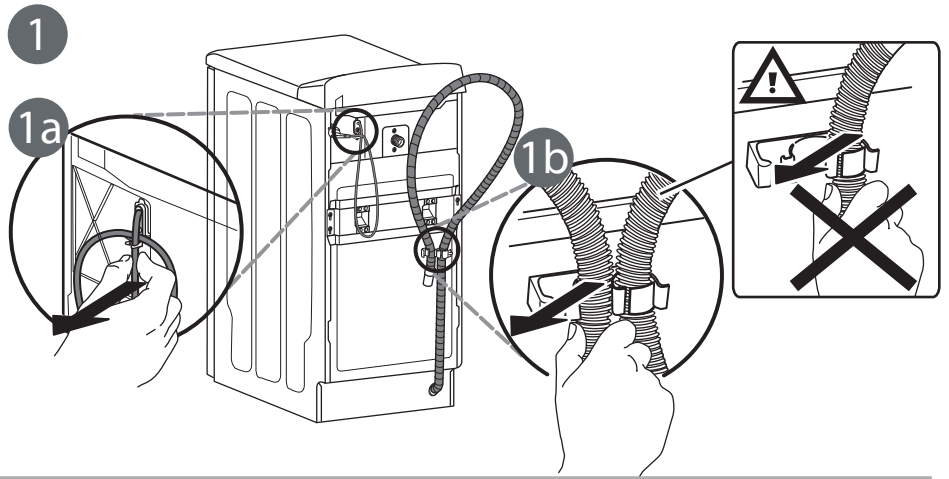
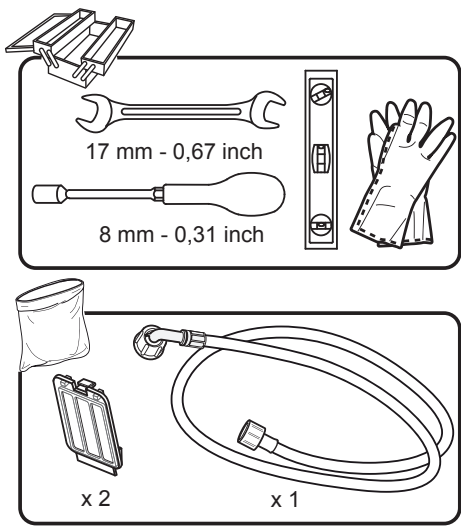
Anomaaliad:	Võimalikud põhjused / Lahendus:
<b>Pesumasin ei pöörle ja/või programm ei lähe käima</b>	<ul style="list-style-type: none"><li>Toitepistik ei ole seinakontakti ühendatud või on see halvasti ühendatud.</li><li>On toimunud voolukatkestus.</li><li>Kaas ei ole korralikult suletud.</li></ul>
<b>Pesutsükkel ei alga.</b>	<ul style="list-style-type: none"><li>Käivitus-/Pausinupp  ei ole vajutatud.</li><li>Veekraan pole avatud.</li><li>Valitud on viitkäivitus .</li></ul>
<b>Seade seiskub programmi töö ajal ja käivitus-/pausinupu tuli vilgub</b>	<ul style="list-style-type: none"><li>Programmi on muudetud – valige uuesti soovitud programm ja vajutage Käivitus-/Pausinupp .</li></ul>
<b>Seade vibreerib</b>	<ul style="list-style-type: none"><li>Pesumasin pole loodis.</li><li>Transpordiklamber ei ole eemaldatud; enne pesumasina kasutamist tuleb eemaldada transpordiklamber.</li></ul>
<b>Löpliku tsentrifuugimise tulemus ei ole hea. Pesu on endiselt väga märg. Tsentrifuugi märgutuli vilgub või vilgub programmi lõpetamise järel tsentrifuugikiiruse märgutuli (oleneb mudelist)</b>	<ul style="list-style-type: none"><li>Pesu on masinas tasakaalust väljas, mis takistab tsentrifuugimist, et vältida masina kahjustamist. Seetõttu on ka pesu endiselt väga märg. Tasakaalustamatuse põhjuseks võib olla: väike pesukogus (mis koosneb vaid mõnest üsna suurest või vett imavast esemest, näiteks rätikud) või suured/rasked pestavad esemed.</li><li>Võimaluse korral vältige liiga väikseid pesukoguseid.</li><li>Tsentrifuugikiiruse nupp  on seatud madalale tsentrifuugikiirusele.</li></ul>
<b>Süttib „Teenindus“ märgutuli </b>	<ul style="list-style-type: none"><li>Lülitage masin välja, eraldage pistik vooluvõrgust ja oodake umbes 1 minut, siis lülitage masin sisse.</li><li>Kui probleem püsib, helistage hooldusesse.</li></ul>
<b>Süttib märgutuli „Puhastage filter“ </b>	<ul style="list-style-type: none"><li>Reovett ei pumbata välja.</li><li>Puhastage veefilter</li></ul>
<b>Süttib märgutuli „Veekraan on kinni“ </b>	<ul style="list-style-type: none"><li>Seadme veevarustus puudub või on ebapiisav.</li></ul>
<b>Kõik pesufaasi märgutuled süttivad</b> 	<ul style="list-style-type: none"><li>Trumli lapatsid avatud</li><li>Seade jääb programmi ajal seisma. Trumli lapatsid ei ole korralikult suletud. Vajutage vähemalt 3 sekundiks alla lähtetus-/tühjendusnupp  ja oodake, kuni märgutuli „Uks on lukus“  kustub. Avage kaas ja sulgege trumli lapatsid, seejärel valige ja käivitage uuesti soovitud programm. Kui tõrge ei lahene, teavitage meie müügijärgset teenindust.</li></ul>



Poliitika, standardite dokumentatsioon ja toote lisateave on saadaval järgmiselt.

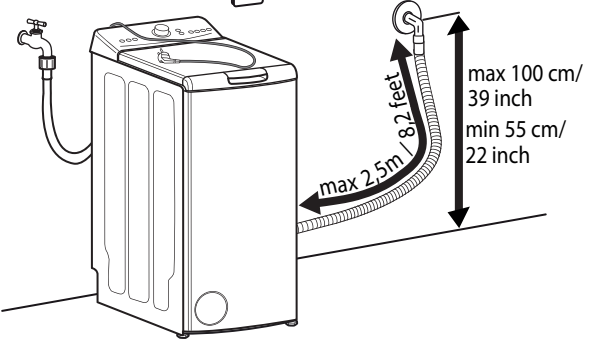
- Küllastades meie veebisaite [docs.indesit.eu](https://docs.indesit.eu) ja [parts-selfservice.indesit.com](https://parts-selfservice.indesit.com)
- QR-koodi kasutamine
- Teine võimalus on **võtta ühendust müügijärgse teenindusega** (telefoninumbri leiate garantiivoldikust). Kui võtate ühendust müügijärgse teenindusega, teatage neile oma toote andmeplaadil olevad koodid.
- Kasutaja remondi- ja hooldusteavet vaadake veebisaidilt [www.indesit.com](https://www.indesit.com)



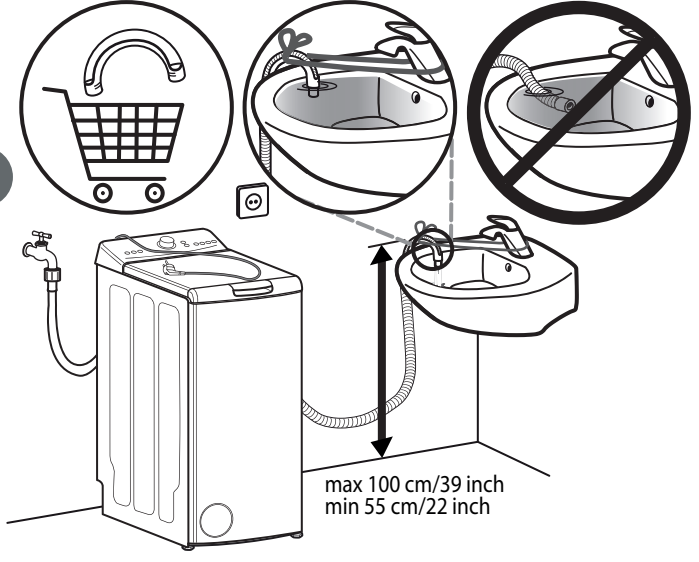


6

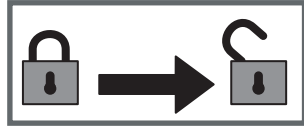
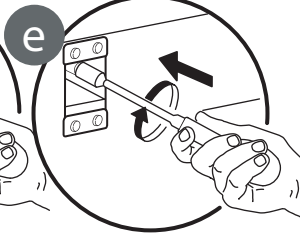
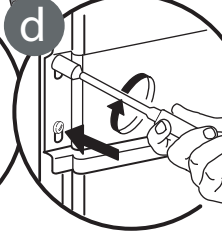
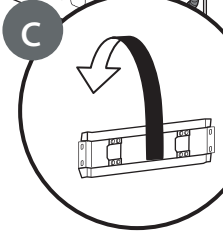
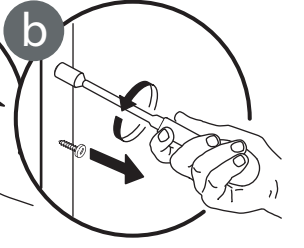
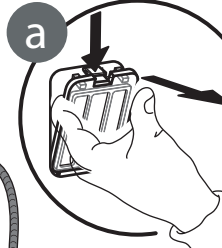
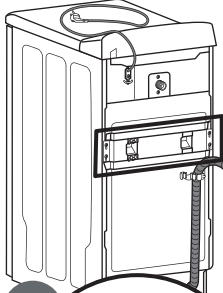
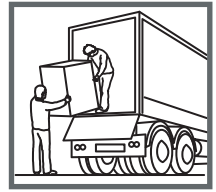
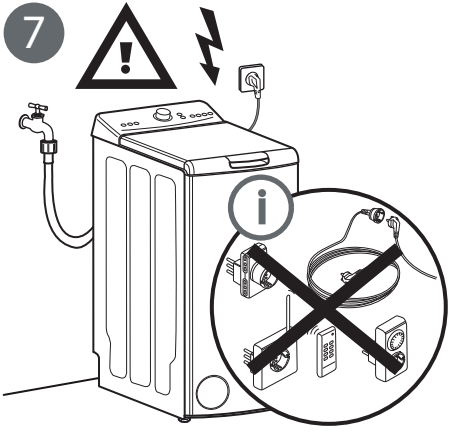
A



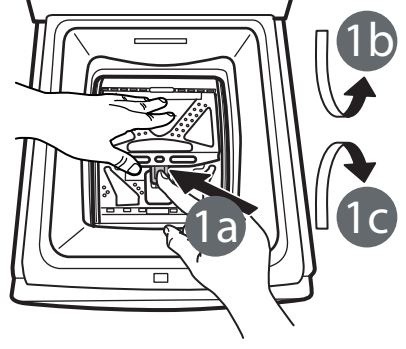
B



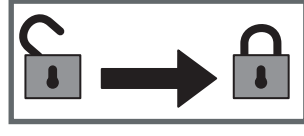
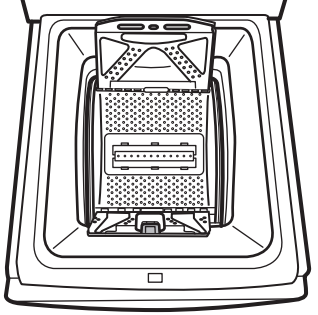
7



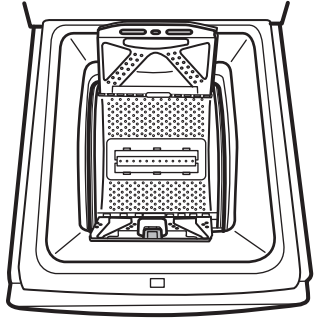
1



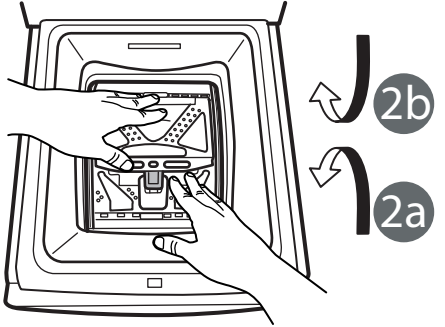
2



1



2



Enne seadme kasutamist lugege see ohutusjuhend hoolikalt läbi. Hoidke see hilisemaks läbivaatamiseks käepärast.

Selles juhendis ja seadmel endal on olulised hoiatused, mida tuleb pidevalt järgida. Tootja ei vastuta selle eest, kui ohutusjuhendit ei järgita, seadet kasutatakse valesti või määratakse sellele sobimatud seaded.

⚠ Väikelapsed (vanuses 0-3 aastat) tuleb seadmest eemal hoida. Lapsed (vanuses 3-8 aastat) tuleb seadmest eemal hoida, kui nende järele ei valvata. Lapsed alates 8 eluaastast ja piiratud füüsiliste, sensoorsete või vaimsete võimetega või kogemuste või teadmisteta isikud võivad seadet kasutada ainult siis, kui nende tegevust jälgitakse või neid on seadme ohutuks kasutamiseks juhendatud ja kui nad mõistavad sellega seotud ohtusid. Lapsed ei tohi seadmega mängida. Lapsed ei tohi pesumasinat ilma järelevalveta puhastada ega hooldada. Ärge püüdke kaant jõuga avada.

#### **LUBATUD KASUTUS**

⚠ **TÄHELEPANU!** Seade ei ole mõeldud kasutamiseks välise lülitusseadmega, nagu taimer, ega eraldi kaugjuhtimissüsteemiga.

⚠ Seade on ette nähtud kasutamiseks kodumajapidamises ja teistes sarnastes kohtades, nagu: kaupluste, kontorite ja teiste töökeskkondade töötajate köögipiirkondades; talumajapidamistes; klientide poolt hotellides, motellides, hommikusöögiga majutusasutustes ja muudes elamukeskkondades; kortermajade üldkasutatavates

ruumides ja iseteeninduspesumajades.

⚠ Ärge asetage seadmesse ettenähtust rohkem esemeid (kuivad riideesemed kg-des), mis on näidatud programmitabelis.

⚠ Seade ei ole mõeldud professionaalseks kasutuseks. Ärge kasutage seadet välitingimustes!

⚠ Ärge kasutage mingeid lahusteid (nt tärpentin, benseen), lahustit sisaldavaid pesuvahendeid, küürimispulbrit, klaasi- või üldpuhastusvahendeid ega tuleohtlikke vedelikke; ärge peske masinas riideid, mis on puutunud kokku lahusti või tuleohtliku vedelikuga.

#### **PAIGALDAMINE**

⚠ Seadet peab tõstma ja paigaldama kaks või enam inimest, et vältida vigastuste ohtu. Lahtipakkimiseks ja paigaldamiseks kasutage kindaid, et vältida sisselõikamisohtu.

⚠ Seadme liigutamisel ärge haarake pealmisest plaadist ega kaanest.

⚠ Paigaldustööd, sh vee- (vajaduse korral) ja elektriühenduse loomine ning parandustööd, peab tegema vastava väljaõppega tehnik. Ärge parandage ega asendage mõnd seadme osa, kui seda kasutusjuhendis otsesõnu ei soovitata! Hoidke lapsed paigalduspiirkonnast eemal. Veenduge pärast seadme lahtipakkimist, et see ei ole transportimisel kahjustada saanud. Probleemide esinemisel võtke ühendust edasimüüja või lähima teenindusega. Pärast paigalduse lõppu tuleb jäätmed (kile, vahtplast jms) panna hoiule lastele kättesaamatusse kohta, sest vastasel juhul tekib lämbumisoht. Enne

---

paigaldamistõid tuleb seade vooluvõrgust lahti ühendada, sest tekib elektrilöögioht. Jälgige paigaldamise ajal, et seade ei kahjustaks toitejuhet, vastasel juhul tekib tule- või elektrilöögioht. Aktiveerige seade alles pärast seda, kui paigaldus on lõpetatud.

⚠ Ärge paigaldage seadet sellisesse kohta, kus on: halb ventilatsioon, temperatuur alla 5 °C või üle 35 °C.

⚠ Seadme paigaldamisel veenduge, et neli jalga toetuks kindlalt põrandale, reguleerides neid vajaduse korral ja kontrollides vesiloodiga, kas seade on täpselt loodis.

⚠ Kui seade paigaldatakse laud- või ujuvpõrandale (teatud tüüpi parkett- või laminaatpõrand), kinnitage põranda külge mõõtudega 60 x 60 x 3 cm (vähemalt) vineerplaat ja asetage seade selle peale.

⚠ Ühendage veevarustusvoolik(ud) kohaliku veevarustuseettevõtte reeglite kohaselt.

⚠ Ainult külma veega töötavad mudelid: ärge ühendage kuumaveetoruga.

⚠ Kuuma veega töötavad mudelid: siseneva kuumavee temperatuur ei tohi olla kõrgem kui 60 °C.

⚠ Pesumasin on varustatud transpordikruvidega ja transpordiklambriga, vältimaks transpordi ajal tekkida võivat kahju. Enne pesumasina kasutamist peate te transpordiklambriga eemaldama (vt „Paigaldamisjuhised“). Pärast eemaldamist katke avad 2 komplektis oleva korgiga. Eemaldage alumine kaitse, kallutades ja pöörates pesumasinat tagumisel alumisel nurgal. Veenduge, et põhjakaitse plastosa (kui kuulub mudeli juurde) jääks pakkematerjali, mitte masina põhja. See on oluline, kuna vastasel korral võib plastosa pesumasinat töö ajal kahjustada.

⚠ Pärast paigaldamist laske seadmel paar tundi seista, et seade harjuks ruumis valitsevate tingimustega.

⚠ Veenduge, et pesumasina põhjal olevad ventilatsiooniavad (vastavalt mudelile) ei ole blokeeritud vaiba või muu materjaliga.

⚠ Seadme ühendamisel veevarustusega kasutage vaid uusi voolikuid. Vanu voolikukomplekte ei tohiks uuesti kasutada.

⚠ Veesurve peaks olema vahemikus 0,1–1 Mpa.

⚠ Ärge tehke seadmele remonti ega vahetage osi, mida ei ole kasutusjuhendis kirjeldatud. Kasutage ainult volitatud müügijärgse teeninduse teenuseid. Kui remondite seadet ise või seda teeb asjatundmatu isik, võib tagajärjeks olla elu- või terviseohtlik olukord ja/või oluline varakahjustus.

⚠ Kodumasina varuosad on saadaval 10 aastat

pärast viimase seadme turulelaskmist vastavalt Euroopa ökodisaini määrusele.

## ELEKTRIGA SEOTUD HOIATUSED

⚠ Seadet peab olema võimalik vooluvõrgust lahutada kas pistikut pesast välja tõmmates (kui pistik on juurdepääsetav) või ligipääsetava mitmepooluselise lüliti abil, mis on paigaldatud pistikupesast ülespoole vastavalt elektripaigalduseeskirjadele, ning seade peab olema maandatud vastavalt riiklikele elektriohutuseeskirjadele.


⚠ Ärge kasutage pikendusjuhtmeid, mitmikpesi ega adaptoreid. Elektrihüendus peab kasutajale jääma ligipääsetavaks ka pärast paigaldamist. Ärge kasutage seadet märjana ega paljajalu. Ärge kasutage seadet, kui selle toitejuhe või pistik on vigane, kui see ei tööta korralikult või kui see on kahjustatud või maha kukkunud.

⚠ Kui toitejuhe on kahjustatud, peab tootja, teenindus või muu kvalifitseeritud isik selle ohtude, näiteks elektrilöögiohu vältimiseks asendama.

## PUHASTAMINE JA HOOLDAMINE


⚠ HOIATUS! Enne hooldustööde tegemist veenduge, et seade oleks välja lülitatud ja toitevõrgust lahutatud. Kasutage kaitseks kehavigastuste ohu eest kaitsekindaid (vigastusoht) ja kaitsejalanõusid (põrutusoht). Käideldes vähemalt kahe inimesega (koormuse vähendamiseks). Ärge kasutage kunagi aurupuhasteid (elektrilöögioht). Tootja volituseta asjatundmatu remont võib kaasa tuua tervise- ja ohutusrisi, mille eest tootja ei vastuta. Asjatundmatu remondi või hoolduse tagajärjel tekkinud defektid ega kahjustused ei ole kaetud garantiiga, mille tingimused on toodud seadmega kaasnenud dokumentatsioonis.

## PAKKEMATERJALIDE ÄRAVISKAMINE

Pakkematerjal on 100% ringlussevõetav ja tähistatud ringlussümboliga . Pakendi osad tuleb ära visata vastutustundlikult ja täies vastavuses kohalike jäätmekäitlusnõuetega.

## KODUMASINATE JÄÄTMEKÄITLUS

See seade on toodetud taaskäideldavatest või taaskasutatavatest materjalidest. Vabanegeseadme vastavalt kohalikele jäätmekäitlusnõuetele. Elektriliste majapidamiseseadmete jäätmekäitluse kohta saate täpsemat teavet kohalikust omavalitsusest, majapidamiseseadmete kogumispunktist või poest, kust seadme ostsite. Seade on märgistatud vastavalt Euroopa elektri- ja elektroonikaseadmete jäätmete (WEEE) direktiivile 2012/19/EÜ. Tagades seadme korrektse utiliseerimise, aitate hoida ära potentsiaalseid negatiivseid mõjusid keskkonnale ja inimeste tervisele.

Sümbol  seadmel või seadmega kaasapandud dokumentatsioonis näitab, et seadet ei tohi käidelda olmejäätmena, vaid et see tuleb toimetada lähimasse elektri- ja elektroonikaseadmete ringlussevõtu kogumiskeskusse.