

NINJA®




FOODI® VIRTUVES IERĪČU KOMPLEKTS
CI100 sērija | Lietošanas instrukcija



SVARĪGI DROŠĪBAS NORĀDĪJUMI

Lietošanai tikai mājāsaimniecībās

Lūdzu, uzmanīgi izlasiet pirms lietošanas

	Izlasiet un pārskatiet lietošanas un ekspluatācijas instrukciju.
	Norāda uz riskiem, kas var izraisīt miesas bojājumus, nāvi vai būtiskus materiālos zaudējumus, ja tiek ignorēts ar šo simbolu apzīmētais brīdinājums.
	Lietošanai tikai iekštelpās un tikai mājāsaimniecībās.
Lietojot elektroierīces, vienmēr jāievēro drošības pamatpasākumi, tostarp:	

▲ BRĪDINĀJUMI!

Lai samazinātu miesas bojājumu, ugunsgrēka, elektriskās strāvas trieciena vai materiālo zaudējumu risku, vienmēr jāievēro drošības pamatpasākumi, tostarp tālāk uzskaitītie brīdinājumi un turpmākie norādījumi. Neizmantojiet ierīci citiem mērķiem, nekā paredzēts.

1. Izlasiet visu lietošanas instrukciju pirms ierīces un tās piederumu lietošanas.
2. Ņemiet vērā un rūpīgi ievērojiet visus brīdinājumus un norādījumus. Šajā ierīcē ir elektriskie savienojumi un kustīgas daļas, kas var radīt potenciālu apdraudējumu lietotājam.
3. **VIENMĒR** esiet piesardzīgi, darbojoties ar rokas blendera uzgali. Asmeņi ir asi; darbojieties uzmanīgi. Satveriet rokas blendera uzgali **TIKAI** aiz plastmasas gala vai kāta. Darbojoties ar rokas blendera uzgali neuzmanīgi, pastāv risks sagriezties.
4. **VIENMĒR** esiet piesardzīgi, darbojoties ar smalcināšanas asmeņiem. Asmeņi ir asi; darbojieties uzmanīgi. Satveriet smalcināšanas asmeņus **TIKAI** aiz kāta. Darbojoties ar smalcināšanas asmeņiem neuzmanīgi, pastāv risks sagriezties.
5. Rokas blendera asmeņi un smalcināšanas asmeņi ir asi, smalcināšanas asmeņi nav piestiprināti pie trauka. Darbojieties uzmanīgi.
6. Pirms katras lietošanas reizes pārbaudiet, vai asmeņi nav bojāti. Ja kāds no asmeņiem ir saliekts vai šķiet bojāts, sazinieties ar SharkNinja, lai vienotos par tā nomaiņu.
7. **NEMĒGINIET** uzasināt asmeņus.
8. Izpakojojot un uzstādot ierīci, nesteidzieties un darbojieties uzmanīgi. Šajā ierīcē ir asi, nenofiksēti asmeņi, kas, rīkojoties neuzmanīgi, var radīt miesas bojājumus.
9. Pārskatiet visu komplektā esošo saturu, lai pārliecinātos, vai jums ir visas nepieciešamās daļas, lai pareizi un droši ekspluatētu šo ierīci.
10. Ja ierīce netiek lietota, pirms daļu montāžas un demontāžas, kā arī pirms tīrīšanas atvienojiet ierīci no strāvas padeves. Lai atvienotu ierīci no strāvas padeves, satveriet ierīces kontaktdakšu aiz visa

korpusa un izvelciet no kontaktligzdas. **NEKĀDĀ GADĪJUMĀ** neatvienojiet kontaktdakšu, satverot un velkot aiz elastīgā barošanas vada.

11. Pirms lietošanas nomazgājiet visas daļas, kas var nonākt saskarē ar pārtiku. Ievērojiet šajā lietošanas instrukcijā sniegtos mazgāšanas norādījumus.
12. Lai novērstu elektriskās strāvas trieciena risku, **NEMĒRCIET** ierīces pamatni, rokas mikseri vai smalcinātāja vāku jebkādā šķidrumā, kā arī neļaujiet barošanas vadam nonākt saskarē ar jebkāda veida šķidrumiem. Pirms tīrīšanas atvienojiet ierīces pamatni no strāvas padeves.
13. Pirms mazgāšanas noņemiet no rokas miksera visus piederumus.
14. **NELIETOJIET** šo ierīci ārpus telpām. Tā ir paredzēta lietošanai tikai mājāsaimniecībā un tikai iekštelpās.
15. **NELIETOJIET** ierīci, ja tai ir bojāts barošanas vads vai kontaktdakša, ja ierīce darbojas nepareizi, ja tā tika nomesta zemē, vai arī tā ir jebkādā citā veidā bojāta. Lietotājs nevar veikt tehnisko apkopi nevienai no šīs ierīces daļām. Ja ierīce ir bojāta, sazinieties ar SharkNinja.
16. Lietojot šo ierīci, **NEIZMANTOJIET** pagarinātājus.
17. **NEĻAUJIET** bērniem lietot šo ierīci vai izmantot to kā rotaļlietu. Ja ierīce tiek lietota bērnu tuvumā, nepieciešama īpaša uzraudzība.
18. Šo ierīci **NEVAR** lietot personas ar ierobežotām fiziskajām, uztveres vai garīgajām spējām, vai bez pieredzes un zināšanām, ja vien par drošību atbildīgā persona nav nodrošinājusi atbilstošu uzraudzību, vai sniegusi norādījumus par ierīces drošu lietošanu.
19. Pirms lietošanas pilnībā attīniet barošanas vadu. **NEĻAUJIET** ierīcei vai barošanas vadam karāties pāri galda vai darba virsmas malām. Jūs varat aizķerties aiz barošanas vada un novilkt ierīci no darba virsmas.
20. **NEĻAUJIET** nevienai ierīces daļai saskarties ar karstām virsmām, tostarp plītīm un citām sildierīcēm.
21. **VIENMĒR** lietojiet ierīci uz sausas un līdzenas virsmas.
22. Sastāvdaļu pievienošanas un ierīces ekspluatācijas laikā neļaujiet rokām, matiem vai apģērbam saskarties ar ierīces traukiem.
23. Izmantojiet **TIKAI** tos piederumus un aksesuārus, kuri tika piegādāti kopā ar ierīci vai kurus ir ieteicis SharkNinja. Tādu piederumu izmantošana, kurus nav ieteicis vai pārdevis SharkNinja, var izraisīt ugunsgrēku, elektriskās strāvas triecienu vai miesas bojājumus.
24. Ierīces ekspluatācijas laikā un darbojoties ar to izvairieties no saskares ar kustīgajām daļām.
25. **NELIETOJIET** ierīci, ja trauks ir tukšs.
26. **NEPIEPILDIET** traukus virs atzīmes MAX FILL vai MAX LIQUID.
27. **NELIECIET** mikroviļņu krāsnī traukus vai piederumus, kurus saņēmt kopā ar ierīci.
28. **NELIETOJIET** ierīci sastāvdaļu saberšanai.
29. Pirms lietošanas pārļiecinieties, vai no traukiem ir izņemti visi galda piederumi. Atstājot traukos galda piederumus, trauki var saplīst, radot potenciālu miesas bojājumu vai materiālo zaudējumu risku.
30. **NEKĀDĀ GADĪJUMĀ** neizmantojiet smalcinātāju, ja ierīcei nav uzstādīts vāks. **NEMĒĢINIET** apiet iebūvēto drošības mehānismu. Pirms lietošanas pārļiecinieties, vai trauks un vāks ir uzstādīti pareizi.
31. **NEPAKĻAUJIET** traukus un piederumus ekstremālām temperatūras svārstībām. Tādējādi tie var tikt sabojāti.
32. **NEKĀDĀ GADĪJUMĀ** neatstājiet ierīci bez uzraudzības, kamēr tā darbojas.
33. **NEBLENDĒJIET** karstus šķidrumus. Tas var radīt traukā spiedienu, un no trauka var plūst karsti tvaiki, kas var radīt apdegumus.
34. Ja pie trauka malām ir pielīpušas nesasmalcinātas sastāvdaļas, apturiet ierīci, izceliet asmeņu bloku un ar lāpstiņu notīriet sastāvdaļas.
35. **NEMĒĢINIET** noņemt trauku vai vāku no ierīces pamatnes, kamēr asmeņi vēl griežas. Pirms vāka un trauku noņemšanas ļaujiet ierīcei pilnībā apstāties.

36. Pabeidzot sastāvdaļu apstrādi, izņemiet smalcināšanas asmeņus no smalcināšanas trauka. Pirms vai pēc apstrādes **NEUZGLABĀJIET** sastāvdaļas traukā, kurā ievietoti asmeņi. Daži pārtikas produkti var saturēt aktīvās vielas vai izdalīt gāzes, kas izplešas; to atstāšana slēgtā traukā var izraisīt pārmērīgu spiediena veidošanos, kas var radīt miesas bojājumu gūšanas risku. Lai uzglabātu sastāvdaļas traukā, tā aizvēršanai izmantojiet tikai komplektā iekļauto vāku.
37. **NEVEICIET** sausu sastāvdaļu apstrādi ar rokas blenderi vai smalcinātāju, nepievienojot sastāvdaļām šķidrumu. Ierīce nav paredzēta sausu sastāvdaļu blendēšanai.
38. Apstrādes laikā nelieciet rokas un galda piederumus traukos, lai samazinātu smagu miesas bojājumu vai ierīces bojājumu risku. Lāpstiņu drīkst izmantot **TIKAI** tad, ja ierīce ir izslēgta.
39. Nekavējoties nospiediet ierīces ieslēgšanas/izslēgšanas taustiņu uz ierīces pamatnes, ja ierīcei lietošanas laikā parādās darbības traucējumi.
40. Pirms smalcinātāja izmantošanas pārliedzieties, vai smalcinātāja vāks ir cieši piestiprināts pie smalcināšanas trauka.
41. Pārliedzieties, vai ierīces pamatne ir cieši piestiprināta pie rokas miksera, rokas blendera vai smalcinātāja.
42. Pirms apstrādes vienmēr pārliedzieties, vai rokas miksera piederumi ir cieši iestiprināti rokas miksera pamatnē.
43. **NELIETOJIET** traukus, ja tie ir saplaisājuši vai ieplīsuši.
44. Maksimālo nominālo jaudu var sasniegt, smalcināšanas traukā sasmalcinot 190 g balto pupiņu. Citām konfigurācijām jauda var būt mazāka vai tām var būt mazāks enerģijas patēriņš.
45. Lai izvairītos no saskares ar karstiem tvaikiem un karstām virsmām, **NESNIEDZIETIES** pāri traukam, kurā notiek apstrāde.
46. Ja ierīce pārkarst, aktivizējas termiskās aizsardzības slēdzis, kurš uz laiku atslēdz motoru. Lai to atiestatītu, atvienojiet ierīci no strāvas padeves un pirms atkārtotas lietošanas ļaujiet tai atdzist aptuveni 15 minūtes.

SAGLABĀJIET ŠO LIETOŠANAS INSTRUKCIJU

DAĻAS

PIEZĪME. Piederumi un uzgaļi var atšķirties atkarībā no ierīces modeļa.

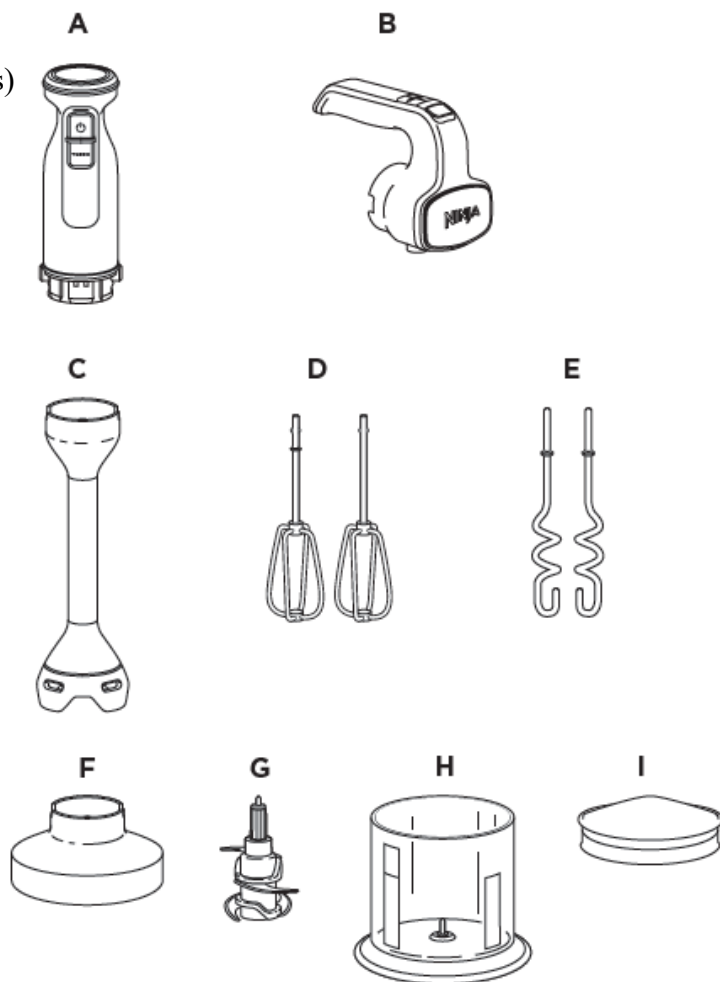
PIEZĪME. Krāsa var atšķirties atkarībā no ierīces modeļa.

- A** Ierīces pamatne
(pievienotais barošanas vads nav parādīts)
- B** Rokas miksera pamatne
- C** Rokas blendera uzgalis
- D** Putošanas slotiņas x 2
- E** Mīklas mīcīšanas āķi x 2
- F** Smalcināšanas trauka vāks*
- G** Smalcināšanas asmeņu bloks*
- H** 700 ml smalcināšanas trauks*
- I** Smalcināšanas trauka vāks uzglabāšanai

*nav iekļauts visu modeļu komplektācijā

Ar šo blenderu sēriju ir saderīgi dažādi piederumi.

Lai iegādātos papildu piederumus un atrastu lieliskas receptes, apmeklējiet vietni ninjakitchen.eu.



PIRMS PIRMĀS LIETOŠANAS REIZES

SVARĪGI! Pirms turpināt, pārlasiet visus brīdinājumus.

PIEZĪME. Piederumi un uzgaļi var atšķirties atkarībā no ierīces modeļa.

1. Noņemiet no ierīces visus iepakojuma materiālus. Izpakojojot rokas blendera uzgaļi un smalcināšanas asmeņu bloku, darbojieties uzmanīgi.
2. Nomazgājiet rokas blendera uzgaļi, putošanas slotiņas, mīklas mīcīšanas āķus, smalcināšanas trauku, uzglabāšanas vāku un smalcināšanas asmeņu bloku ar siltu ūdeni un mazgāšanas līdzekli, izmantojot trauku mazgāšanas birstīti ar rokturi, lai izvairītos no tiešas saskares ar rokas blendera uzgaļa asmeņiem vai smalcināšanas asmeņu bloka asmeņiem. Darbojoties ar asmeņiem, esiet uzmanīgi, jo tie ir asi. Rūpīgi noskalojiet un ļaujiet visām daļām nožūt.
3. Noslaukiet ierīces pamatni, rokas mikseri un smalcināšanas vāku ar tīru, mitru lupatiņu.

VADĪBAS PANELIS

SVARĪGI! Pirms turpināt, pārlasiet visus brīdinājumus.

ROKAS MIKSERA VADĪBAS PANELIS

1. IZSTUMT

Nospiediet, lai noņemtu putošanas slotiņas vai citus piederumus.

2. ĀTRUMA DIAPAZONA INDIKATORS

LED indikators, kas norāda ātruma iestatījumu no 1 līdz 5.

3. IESLĒGT/IZSLĒGT

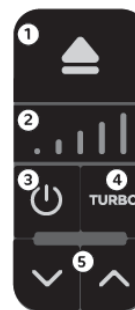
Nospiediet, lai ieslēgtu vai izslēgtu ierīci.

4. TURBO

Nospiediet un **paturiet nospiektu**, lai ātri pārslēgtos uz 5. ātrumu.

5. ĀTRUMA IZVĒLE

Palieliniet vai samaziniet ātrumu, nospiežot bulttaustiņu uz augšu vai uz leju.



ROKAS BLENDERA VADĪBAS PANELIS

1. IESLĒGT/IZSLĒGT

Nospiediet un **turiet nepārtraukti nospiektu**, lai blendētu.

Ierīce blendēs tikai tad, ja šis taustiņš būs nospiests.

2. TURBO

Turot nepārtraukti nospiektu ieslēgšanas/izslēgšanas taustiņu, lai blendētu, nospiediet un paturiet nospiektu taustiņu **TURBO**, lai iegūtu paātrinājumu. Pēc noklusējuma ierīce sāk darboties ar viszemāko ātrumu.



SMALCINĀTĀJA VADĪBAS PANELIS

1. IESLĒGT/IZSLĒGT

Nospiediet ieslēgšanas/izslēgšanas taustiņu un **turiet to nospiektu**, lai veiktu apstrādi. Nospiediet īsi, lai iegūtu īsus impulsus, nospiediet un paturiet, garākiem impulsiem.

2. Izmantojot smalcinātāju, taustiņš **TURBO** ir atspējots.

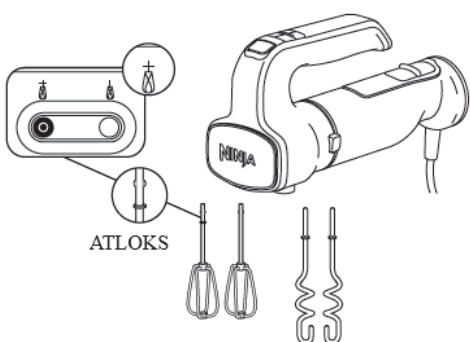
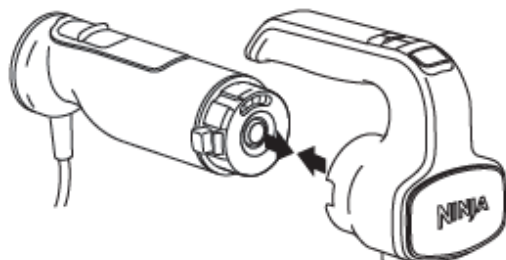
ROKAS MIKSERA MONTĀŽA

(piederumi var atšķirties atkarībā no modeļa)

SVARĪGI!

- Pirms turpināt, pārlasiet visus brīdinājumus.
- Rokas mikseri nedrīkst mazgāt trauku mazgājamajā mašīnā.

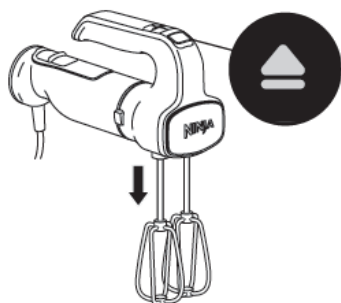
1. Uzstādiet rokas miksera pamatni uz ierīces pamatnes, novietojot to tā, lai uz ierīces pamatnes esošā bultiņa atrastos pretī uz rokas miksera pamatnes esošajai bultiņai. Pēc tam uzspiediet ierīces pamatni uz rokas miksera pamatnes, līdz tā nofiksējas savā vietā.



2. Piestipriniet abas putošanas slotiņas vai mīklas mīcīšanas āķus tiem paredzētajās rokas miksera atverēs. Ievietojiet putošanas slotiņu ar atloku tajā atverē, kura ir apzīmēta ar atloku. Mīklas mīcīšanas āķus var ievietot jebkurā no atverēm. Piederumi nofiksēsies savā vietā ar nelielu klikšķi.

3. Pievienojiet ierīci strāvas padevei un ieslēdziet. Ierīce sāks darboties ar 1. ātrumu. Izmantojiet ātruma izvēlēs bulttaustiņus, lai palielinātu vai samazinātu ātrumu.

1. un 2. ātrums	Izmantojiet 1. vai 2. ātrumu, ja vēlaties samaisīt sausas sastāvdaļas, piemēram, miltus, ar šķidrām sastāvdaļām.
3. un 4. ātrums	Izmantojiet 3. vai 4. ātrumu, gatavojot cepumu mīklu, rauga mīklu, ātri pagatavojamo mīklu, glazūru un lielāko daļu citu recepšu.
5. ātrums	Izmantojiet 5. ātrumu putukrējuma, putu vai olbaltumu saputošanai.
PIEZĪME. Sāciet ar 1. ātrumu, pēc tam lēnām palieliniet ātrumu, lai sastāvdaļas neizšļakstītos.	

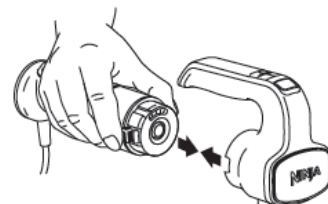


4. Nospiediet ieslēgšanas/izslēgšanas taustiņu, lai izslēgtu ierīci. Lai noņemtu putošanas slotiņas vai citus piederumus, nospiediet izstumšanas taustiņu. Pirms izstumšanas taustiņa nospiešanas pārlicinieties, ka putošanas slotiņas vai citi piederumi ir pilnībā apstājušies.



5. Lai atdalītu ierīces pamatni no rokas miksera pamatnes, vispirms atvienojiet ierīci no strāvas padeves. Lai noņemtu rokas miksera pamatni, nospiediet un paturiet nospiešanas fiksatora atbrīvošanas pogas ierīces pamatnes abos sānos.

6. Tīrīšanas un uzglabāšanas norādījumus skatiet sadaļā “Kopšana un apkope”.

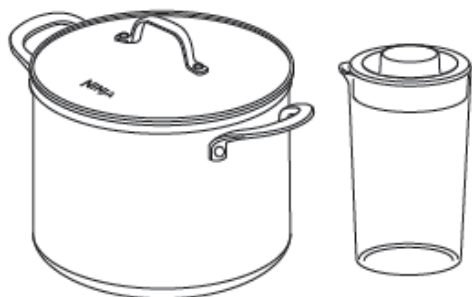
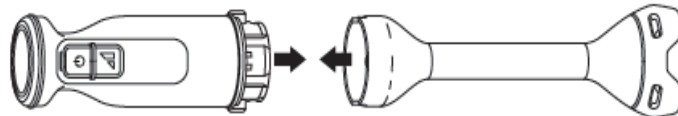


ROKAS BLENDERA MONTĀŽA

(piederumi var atšķirties atkarībā no modeļa)

SVARĪGI! Pirms turpināt, pārlasiet visus brīdinājumus.

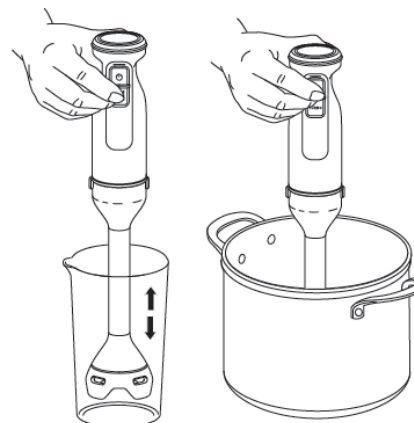
1. Uzstādiet rokas blendera pamatni uz ierīces pamatnes, novietojot to tā, lai uz ierīces pamatnes esošā bultiņa atrastos pretī uz rokas blendera pamatnes esošajai bultiņai. Pēc tam uzspiediet ierīces pamatni uz rokas blendera pamatnes, līdz tā nofiksējas savā vietā.



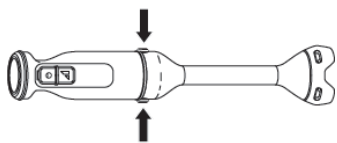
2. Pirms blendēšanas pārliecinieties, vai izmantojat pietiekami lielu trauku, lai blendera uzgali varētu pilnībā iegremdēt sastāvdaļās. Kad blendera uzgali ir iegremdēti sastāvdaļās, traukā jābūt pietiekami daudz vietai, lai sastāvdaļas neietu pāri malām un neizšļakstītos. Ieteicams izmantot katlu*, lielu stikla mērturku vai blendēšanas krūzi (nav pieejama visiem modeļiem).

* **PIEZĪME. NEBLENDĒJIET** traukos ar piedegumdrošu pārklājumu.

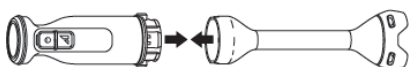
3. Iegremdējiet blendera uzgali ar caurumiem sastāvdaļās. Nospiediet un **paturiet nospiestu** ieslēgšanas/izslēgšanas taustiņu, vienlaikus kustinot blenderi uz augšu un uz leju, pārliecinoties, ka blendēšana tiek pārtraukta katru reizi, kad blenderis vairs nav iegremdēts sastāvdaļās. Nepārtraukti turot nospiestu ieslēgšanas/izslēgšanas taustiņu, lai blendētu, nospiediet un **turiet nospiestu** taustiņu **TURBO**, lai paātrinātu blendēšanas ātrumu.



LĒNS	Izmantojiet, lai blendētu šķidrums, piemēram, majonēzi vai mērci, vai zupas un mērces ar mīkstām sastāvdaļām, piemēram, tomātu mērci.
TURBO	Izmantojiet cietākām sastāvdaļām, piemēram, ķirbju biezzupas vai biezeņu un biežputru, piemēram, humusa blendēšanai.



4. Lai noņemtu ierīces pamatni no rokas blendera pamatnes, vispirms atvienojiet ierīci no strāvas padeves. Lai noņemtu rokas blendera pamatni, nospiediet un paturiet nospiešanas fiksatora atbrīvošanas pogas ierīces pamatnes abos sānos.



5. Tīrīšanas un uzglabāšanas norādījumus skatiet sadaļā "Kopšana un apkope".

700 ML SMALCINĀTĀJA LIETOŠANA

(nav iekļauts visu modeļu komplektācijā)

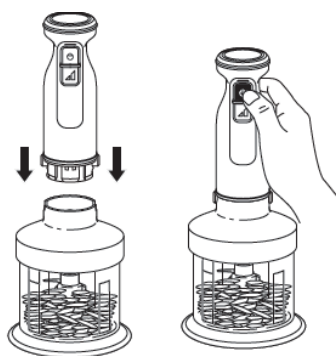
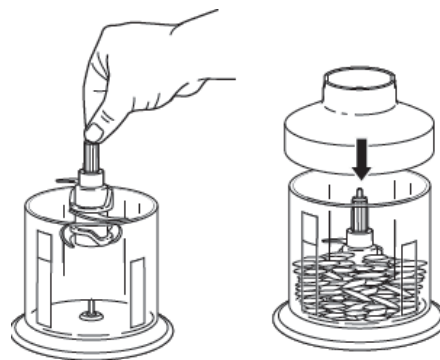
SVARĪGI!

- Pirms turpināt, pārlasiet visus brīdinājumus.
- Smalcināšanas vāku **NEDRĪKST** mazgāt trauku mazgājamajā mašīnā.

PIEZĪME.

- **NEPIEVIENOJIET** sastāvdaļas, pirms nav pabeigta asmeņu bloka uzstādīšana.
- **NEDARBINIET** smalcinātāju nepārtraukti ilgāk par 15 sekundēm.
- **NEPIEPILDIET** smalcināšanas trauku, pārsniedzot atzīmi MAX FILL.

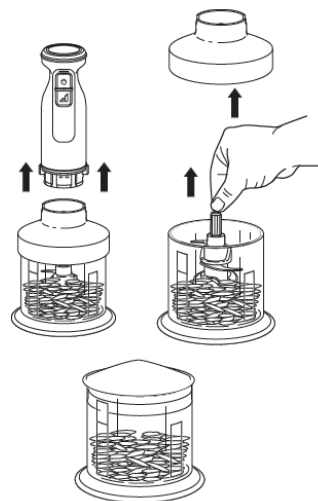
1. Nolieciet smalcināšanas trauku uz tīras, sausas un līdzenas virsmas, piemēram, darba virsmas vai galda.
2. Uzmanīgi satveriet asmeņu bloku aiz kāta augšējās daļas un uzlieciet to uz piedziņas mehānisma smalcināšanas trauka iekšpusē.
3. Ielieciet smalcināšanas traukā sastāvdaļas, pēc tam uzlieciet uz smalcināšanas trauka smalcināšanas vāku tā, lai tas nofiksētos savā vietā. Pirms lietošanas pārliecinieties, vai vāks ir cieši aizvērts; vākam nofiksējoties, klikšķis neatskanēs.



4. Nolieciet ierīces pamatni tā, lai uz ierīces pamatnes esošā bultiņa atrastos pretī uz smalcināšanas vāka esošajai bultiņai, pēc tam uzspiediet ierīces pamatni uz smalcināšanas vāka, līdz tā nofiksējas savā vietā. Pieslēdziet ierīci strāvas padevei.

5. Nospiediet ieslēgšanas/izslēgšanas taustiņu un **turiet to nospiestu**, lai veiktu apstrādi. Nospiediet īsi, lai iegūtu īsus impulsus, nospiediet un paturiet garākiem impulsiem. Izmantojot smalcinātāju, taustiņš **TURBO** ir **atpējots**.

6. Kad smalcināšana ir pabeigta, atvienojiet ierīci no strāvas padeves. Noņemiet ierīces pamatni no smalcinātāja, nospiežot un paturot nospiestas fiksatora atbrīvošanas pogas ierīces pamatnes abos sānos.
7. Noņemiet smalcināšanas vāku, paceļot to uz augšu. Pirms sastāvdaļu izņemšanas no trauka vienmēr izņemiet asmeņu bloku, uzmanīgi satverot to aiz kāta augšējās daļas un izceļot ārā no trauka.
8. **NEGLABĀJIET** sablendētas sastāvdaļas traukā ar asmeņu bloku un uzliktu smalcināšanas vāku. Izmantojiet tikai uzglabāšanas vāku.
9. Tīrīšanas un uzglabāšanas norādījumus skatiet sadaļā “Kopšana un apkope”.



KOPŠANA UN APKOPE

⚠ BRĪDINĀJUMS! Mazgāšanas laikā rīkojieties ar asmeņu bloku uzmanīgi, jo asmeņi ir asi. Saskaroties ar asmeņu malām, var sagriezties.

TĪRĪŠANA

- **Mazgāšana ar rokām**

Mazgājiet rokas blenderi, putošanas slotiņas, mīklas mīcīšanas āķus, smalcināšanas trauku, uzglabāšanas vāku un asmeņu blokus ar siltu ūdeni un mazgāšanas līdzekli. Lai izvairītos no tiešas saskares ar rokas blendera un smalcināšanas asmeņiem, izmantojiet trauku mazgāšanas birstītes ar rokturi. Darbojoties ar asmeņu blokiem, esiet uzmanīgi, jo asmeņi ir asi. Rūpīgi noskalojiet visas daļas un ļaujiet tām nožūt.

- **Mazgāšana trauku mazgājamajā mašīnā**

Visus piederumus, izņemot ierīces pamatni, rokas miksera pamatni un smalcināšanas vāku var mazgāt trauku mazgājamās mašīnas augšējā plauktā.

- **Ierīces pamatne, rokas miksera pamatne, smalcināšanas vāks**

Pirms tīrīšanas atvienojiet ierīces pamatni no strāvas padeves. Noslaukiet ierīces pamatni, rokas miksera pamatni un smalcināšanas vāku, izmantojot tīru, mitru drānu. Nemērciet šīs daļas ūdenī.

- **UZGLABĀŠANA**

Lai uzglabātu barošanas vadu, aptiniet to ap tam paredzēto plastmasas stiprinājumu.

MOTORA ATIESTATĪŠANA

Šai ierīcei ir unikāla drošības sistēma, kas novērš motora un piedziņas sistēmas bojājumus gadījumos, ja ierīce netīšām tiek pārslogota. Ja ierīce tiek pārslogota, motors uz laiku tiek izslēgts. Ja tā notiek, izpildiet tālāk aprakstītās darbības, lai to atiestatītu.

1. Atvienojiet ierīci no strāvas padeves.
2. Ļaujiet ierīcei atdzist aptuveni 15 minūtes.
3. Noņemiet traukam vāku un izņemiet asmeņu bloku. Iztukšojiet trauku un pārlicinieties, vai asmeņu blokā nav iesprūdušas sastāvdaļas.

SVARĪGI! Pārlicinieties, vai nav pārsniegta maksimālā ietilpība. Tas ir visbiežākais ierīces pārslodzes iemesls.

REZERVES DAĻU PASŪTĪŠANA

Lai pasūtītu rezerves daļas un papildu piederumus, apmeklējiet vietni ninjakitchen.eu.



Blendēšanas krūze

Liela krūze, kas ir lieliski piemērota rokas blendera uzgalim, jūsu iecienītāko recepšu pagatavošanai.

DARBĪBAS TRAUCĒJUMU NOVĒRŠANA

⚠ BRĪDINĀJUMS! Lai samazinātu elektriskās strāvas trieciena risku un neparedzētas ieslēgšanās risku, pirms problēmu novēršanas izslēdziet ierīci un atvienojiet no strāvas padeves.

Ierīci nevar ieslēgt.

- Pārliedzinieties, vai ierīces kontaktdakša ir iesprausta strādājošā kontaktligzdā.
- Pārliedzinieties, vai piederuma pamatne ir kārtīgi piestiprināta pie ierīces pamatnes. Novietojiet ierīces pamatni tā, lai uz tās esošā bultiņa atrastos pretī uz piederuma pamatnes esošajai bultiņai. Pēc tam uzspiediet ierīces pamatni uz piederuma pamatnes, līdz tā nofiksējas savā vietā.
- Pārbaudiet, vai ierīces pamatnes apakšdaļa ir tīra un vai, uzstādot piederumus, savienojumā nav iekļuvušas ēdiena daļiņas.
- Lietojot smalcinātāju, pārliedzinieties, vai asmeņi ir uzstādīti pareizi un vai smalcināšanas vāks ir iegulis smalcināšanas trauka rievās.

Nevar uzstādīt rokas miksera piederumus, vai rokas miksera piederumi pēc uzstādīšanas ir nestabili.

- Lai uzstādītu rokas miksera piederumus, ievietojiet putošanas slotiņu ar atloku tai paredzētajā atverē, kas apzīmēta ar atloku. Mīklas mīcīšanas āķus var uzstādīt jebkurā no atverēm. Neuzstādiet mīklas mīcīšanas āķus kopā ar citiem piederumiem.

Rokas mikseris izšļaksta sastāvdaļas.

- Ja vēlaties samaisīt sausas sastāvdaļas ar šķidrām sastāvdaļām, izmantojiet 1. ātrumu.
- Lai novērstu sastāvdaļu izšļakstīšanu, sāciet ar 1. ātrumu un lēnām to palieliniet.

Rokas blenderis darbojas tikai īsu brīdi.

- Lai blendētu, nospiediet un **turiet nospiestu** ieslēgšanas/izslēgšanas taustiņu. Turot ieslēgšanas/izslēgšanas taustiņu nepārtraukti nospiestu, lai blendētu, tiek nodrošināts, ka asmeņi griežas tikai tad, kad jūs tos kontrolējat.

Rokas blenderis izšļaksta sastāvdaļas.

- Mēs iesakām veikt sastāvdaļu blendēšanu katlā*, lielā stikla mērtraukā vai komplektā iekļautajā blendēšanas krūzē (nav iekļauta visu modeļu komplektācijā). ***PIEZĪME. NEBLENDEJIET** traukos ar piedegumdrošu pārklājumu.
- Traukam jābūt pietiekami lielam, lai blendera uzgali varētu pilnībā iegremdēt sastāvdaļās. Kad blendera uzgali ir iegremdēti sastāvdaļās, traukā jābūt pietiekami daudz vietai, lai sastāvdaļas neietu pāri malām un neizšļakstītos.
- Iegremdējiet blendera uzgali ar caurumiem sastāvdaļās. Kustīniet blenderi uz augšu un uz leju, pārliedzinoties, ka blendēšana tiek pārtraukta katru reizi, kad blenderis vairs nav iegremdēts sastāvdaļās.

Rokas blendera asmeņos ir iestrēdzis ēdiens.

- Izslēdziet ierīci un atvienojiet ierīces pamatni no strāvas padeves. Izmantojiet lāpstiņu vai citu virtuves instrumentu, lai atbrīvotu iestrēgušo ēdienu. Darbojieties ar rokas blendera uzgali uzmanīgi un nemēģiniet atbrīvot iestrēgušo ēdienu ar rokām.\

Smalcināšanas trauks apstrādes laikā pārvietojas pa darba virsmu.

- Pārliecinieties, vai darba virsma un smalcināšanas trauka pamatne ir tīra un sausa.
- Ar vienu roku satveriet ierīces pamatni tā, lai vadības panelis būtu vērsts prom no jums, bet ar otru roku turiet smalcināšanas trauku.

Sastāvdaļas netiek sasmalcinātas vienmērīgi.

- Pārliecinieties, vai nav pārsniegta smalcināšanas trauka maksimālā ietilpība.
- Iespējams, sastāvdaļu gabali ir pārāk lieli. Sagrieziet sastāvdaļas 2,5 cm kubiņos un vienā porcijā apstrādājiet mazāku daudzumu sastāvdaļu.

Sastāvdaļas tiek sasmalcinātas pārāk smalki vai samaltas putrā.

- Sastāvdaļas tiek apstrādātas pārāk ilgi. Izmantojiet īsus impulsus, vai arī neveiciet apstrādi tik ilgi. Ļaujiet smalcināšanas asmeņu blokam starp impulsiem pilnībā apstāties.

Nevar pielāgot ātrumu, ja ir pievienots smalcinātājs; vadības paneļa apakšējā poga nedarbojas.

- Ja ir uzstādīts smalcinātājs, taustiņš TURBO tiek atspējots. Vienkārši nospiediet un turiet nospiektu ieslēgšanas/izslēgšanas taustiņu, lai smalcinātājs darbotos ar optimālo ātrumu.

Piederumu pamatni nevar noņemt.

- Lai noņemtu piederumu pamatni, pārliecinieties, vai ir nospiešanas fiksatora atbrīvošanas pogas ierīces pamatnes abos sānos. Nemēģiniet noņemt piederuma pamatni no ierīces pamatnes, ja nav nospiešanas fiksatora atbrīvošanas pogas.
- Lai izņemtu rokas miksera piederumus, nospiediet izstumšanas taustiņu rokas miksera vadības paneļa augšpusē.

Ierīce neblendē un/vai nemaīsa.

- Nedarbiniet ierīci nepārtraukti ilgāk par 10 minūtēm. Atvienojiet ierīci no strāvas padeves un ļaujiet tai 5 minūtes atdzist.

Rokas miksera vadības panelis mirgo.

- Iespējams, ierīce ir pārkarusi vai piederumos ir kaut kas iesprūdis. Atvienojiet ierīci no strāvas padeves un ļaujiet tai 15 minūtes atdzist. Noņemiet putošanas slotiņas vai citus piederumus un pārliecinieties, vai piederumu pamatnē nav iesprūdušas ēdiena sastāvdaļas. Ja apstrādājamā konsistence ir pārāk bieza un sastāvdaļas netiek apstrādātas pareizi, pievienojiet vairāk šķidruma.

IERĪCES REĢISTRĀCIJA

IEROBEŽOTA DIVU (2) GADU GARANTIJA

Ja jūs kā patērētājs Eiropā iegādājaties kādu preci, jums tiek piešķirtas likumīgas tiesības attiecībā uz preces kvalitāti (“likumā noteiktās tiesības”). Šīs likumā noteiktās tiesības jūs varat īstenot pret mazumtirgotāju. Tomēr mēs, Ninja, esam tik pārliecināti par savas ierīces (turpmāk tekstā “ierīce”) kvalitāti, ka sniedzam jums divu gadu ražotāja garantiju. Šī garantija attiecas uz ierīci tikai tad, ja tā ir iegādāta jauna un nelietota. Šie noteikumi un nosacījumi attiecas tikai uz mūsu garantiju, respektīvi, tie neskar jūsu kā pircēja likumā noteiktās tiesības. Lūdzu, ņemiet vērā, ka 2 gadu garantija ir spēkā visās ES valstīs.

Tālāk izklāstītie nosacījumi apraksta SharkNinja Germany GmbH, c/o Regus Management GmbH, Excellent Business Center 10. + 11/ Stock, Westhafenplatz 1, 60327 Frankfurt am Main, Germany (Vācija) (turpmāk tekstā “mēs”, “mūsu” un “mūs”) sniegtās garantijas priekšnosacījumus un apjomu. Šie nosacījumi neietekmē jūsu likumā noteiktās tiesības vai jūsu mazumtirgotāja pienākumus un jūsu savstarpēji noslēgto līgumu. Tas pats attiecas arī uz gadījumiem, ja ierīci esat iegādājies tieši no Ninja.

Ninja® garantijas

Mājsaimniecībā izmantojama virtuves ierīce ir vērā ņemams ieguldījums. Tāpēc jūsu jaunajai ierīcei ir jādarbojas pareizi pēc iespējas ilgāk. Svarīga nozīme ir arī garantijai, kas atspoguļo ražotāja pārliecību par savu ierīču un ražošanas kvalitāti.

Atbalsts pieejams arī tiešsaistē vietnē www.ninjakitchen.eu.

Kā reģistrēties garantijai?

Garantijai var reģistrēties tiešsaistē 28 dienu laikā no iegādes datuma. Lai ietaupītu laiku, jums būs nepieciešama šāda informācija par jūsu ierīci:

- Modeļa Nr.
- Sērijas numurs (tikai tad, ja pieejams)
- Ierīces iegādes datums (pirkumu vai piegādi apliecinošs dokuments)

Lai veiktu reģistrāciju tiešsaistē, lūdzu, apmeklējiet www.ninjakitchen.eu

SVARĪGI!

- Garantija attiecas uz jūsu ierīci 2 gadus, sākot no iegādes datuma.
- Lūdzu, saglabājiet pirkumu apliecinošo dokumentu. Ja jums būs nepieciešams izmantot garantiju, mums būs nepieciešams pirkumu apliecinošs dokuments, lai pārliecinātos, ka mums sniegtā informācija ir pareiza. Ja nevarēsiet uzrādīt pirkumu apliecinošu dokumentu, jūsu garantija tiks anulēta.

Kādi ir ieguvumi, reģistrējoties garantijai?

Reģistrējoties garantijai, jūs varat izvēlēties, vai vēlaties saņemt mūsu informatīvo izdevumu ar padomiem, ieteikumiem un konkursiem. Jūs varēsiet saņemt ziņas par jaunākajām Ninja tehnoloģijām un citus jaunumus. Reģistrējot garantiju tiešsaistē, jūs uzreiz saņemsiet apstiprinājumu, ka esam saņēmuši jūsu informāciju.

Lai iegūtu sīkāku informāciju par mūsu privātuma politiku, lūdzu, apmeklējiet vietni www.ninjakitchen.eu

Cik ilga garantija tiek piešķirta mūsu ierīcēm?

Mēs esam tik pārliecināti par mūsu dizainu un kvalitātes kontroli, ka jūsu ierīcei ir piešķirta divu gadu garantija.

Ko sedz garantija?

Dizaina, materiālu un ražošanas defektu gadījumā garantija sedz ierīces remontu vai nomaiņu (pēc Ninja ieskatiem), tostarp visu detaļu un darbinieku izmaksas (tostarp transportēšanas un piegādes izmaksas). Mūsu garantija papildina jūsu kā patērētāja likumā noteiktās tiesības.

Ko nesedz garantija?

- Parastu nodilumu un nolietošanos.
- Garantija neattiecas uz nejaušiem bojājumiem, defektiem, kas radušies nevīžīgas virtuves ierīces lietošanas vai apkopes, nepareizas lietošanas, nolaidības, neuzmanīgas ekspluatācijas vai izmantošanas dēļ, kas nav saskaņā ar ierīcei pievienoto Ninja® lietošanas instrukciju.
- Ja virtuves ierīce tiek izmantota citiem mērķiem, kas nav parastas mājsaimniecības vajadzības.
- Ja tiek izmantotas tādas detaļas, kas nav samontētas vai uzstādītas saskaņā ar lietošanas instrukciju.
- Ja tiek izmantotas tādas detaļas un piederumi, kas nav Ninja® oriģinālās sastāvdaļas.
- Ja ierīce ir uzstādīta nepareizi (izņemot gadījumus, kad uzstādīšanu veic Ninja®).
- Garantija neattiecas uz remontdarbiem vai izmaiņām, ko veic personas, kas nav Ninja vai tās pārstāvji, ja vien jūs nevarat pierādīt, ka citu personu veiktie remontdarbi vai izmaiņas nav saistītas ar defektu, kura dēļ vēlaties izmantot garantiju.

Kas notiks, kad beigsies garantija?

Ninja neražo ierīces, kas kalpotu tikai ierobežotu laiku. Mēs apzināmies, ka mūsu klientiem var rasties vēlme salabot savu virtuves ierīci pēc garantijas termiņa beigām. Atbalsts pieejams tiešsaistē vietnē ninjakitchen.eu.

Kur var iegādāties oriģinālas Ninja rezerves daļas un piederumus?

Ninja rezerves daļas un piederumus ir izstrādājuši tie paši inženieri, kas izstrādāja jūsu Ninja virtuves ierīci. Pilns Ninja rezerves daļu un piederumu klāsts visām Ninja ierīcēm ir pieejams vietnē www.ninjakitchen.eu

Lūdzu, neaizmirstiet, ka, lietojot rezerves daļas, kas nav Ninja rezerves daļas, ražotāja garantija var tikt anulēta. Tomēr tas neskars jūsu likumā noteiktās tiesības.



ninjakitchen.eu

CI100SeriesEU_IB_MP_220705_Mv1

© 2022 SharkNinja Operating LLC

Attēli var atšķirties no faktiskās ierīces. Mēs pastāvīgi cenšamies uzlabot savas ierīces, tāpēc šeit iekļautās specifikācijas var tikt mainītas bez iepriekšēja brīdinājuma.

NINJA ir reģistrētas SharkNinja Operating LLC preču zīme.

TENDERCRISP un COOK & CRISP ir SharkNinja Operating LLC preču zīmes.

IESPIESTS ĶĪNĀ