


G.A.M.A.[®]
ITALY | PROFESSIONAL



MANUALE D'USO LEGGERE
E CONSERVARE
PER CONSULTAZIONI FUTURE
*IZLASIET LIETOTĀJA
ROKASGRĀMATU
UN SAGLABĀJIET TURPMĀKAI
LIETOŠANAI*

**BLACK
TITANIUM**
T742
MODELLO / MODELIS

www.gamaprofessional.com / info@gama.eu

Paldies, ka iegādājāties šo GAMA produktu. Mēs esam pārliecināti, ka jūs novērtēsiet visu rūpību, kas ieguldīta tā dizainā un ražošanā. GAMA veiktajā izpētē pastāvīgi tiek apvienotas inovācijas un tehnoloģijas, lai radītu augstākās kvalitātes produktus. Izcila veiktspēja ir garantēta, jo mēs izmantojam vismodernākās metodes un labākos materiālus. Tas garantē izcilu veiktspēju, kas izstrādāta visprasīgākajiem klientiem, kuri vēlas sasniegt izcilus rezultātus. Pirms lietošanas uzmanīgi izlasiet šos norādījumus un saglabājiet tos turpmākai atsaucei.

SVARĪGI:

PIRMS IERĪCES LIETOŠANAS UZMANĪGI IZLASIET INSTRUKCIJU. SAGLABĀJIET ŠO INSTRUKCIJU.

1- Nelietojiet ierīci ar slapjām rokām, mitrā vidē vai uz mitras virsmas. Neiegremdējiet ierīci ūdenī vai citā šķidrumā. 2 - Neizmantojiet šo ierīci vannu vai citu ūdeni saturošu tvertņu tuvumā. 3 - Atvienojiet ierīci no tīkla, kad tā ir izslēgta, jo ūdens tuvums var radīt apdraudējumu; esiet īpaši uzmanīgi, ja lietojat ierīci vannas istabā. 4 - Nelietojiet šo elektroierīci, ja tā ir bijusi saskarē ar šķidrumiem, ja tās elektrības vads ir bojāts vai ja tās korpusam un/vai piederumiem ir acīmredzamas bojājumu pazīmes. Ja ierīce nedarbojas pareizi, nekavējoties atvienojiet to no strāvas

un nogādājiet to apstiprinātā servisa centrā. 5- Ja elektrības vads ir bojāts, tas nekavējoties jānomaina ražotājam, autorizētam servisa centram vai līdzīgi kvalificētām personām, lai novērstu apdraudējumu. 6- Ierīci un tās elektrības vadu turiet tālāk no karstuma avotiem un no karstumjutīgām virsmām (plastmasas, vinila utt.). 7 - Neturiet ierīci aiz elektrības vada. Neaptiniet elektrības vadu ap ierīci, nelokiet to un nesavērpjiet to, lai nepasliktinātu tā pareizu darbību un tādējādi nesabojātu matu fēnu. Iepriekš minēto brīdinājumu un norādījumu neievērošana var izraisīt īssavienojumu un tādējādi neatgriezeniski sabojāt ierīci, kā arī apdraudēt lietotāja drošību. 8- Atslēdziet ierīci no tīkla, kad tā netiek lietota, un pirms uzglabāšanas drošā vietā ļaujiet tai atdzist. Lai atvienotu ierīci, atvienojiet elektrības vadu no sienas kontaktligzdas. 9- Lai iztīrītu ierīci, vienmēr vispirms atvienojiet to no strāvas kontaktligzdas un ļaujiet tai pilnībā atdzist. Tīrīšanas laikā nelietojiet kodīgus līdzekļus, kas satur fenilfenolu. 10- Šo ierīci drīkst izmantot tikai paredzētajam mērķim. 11- Šai ierīcei ir īpaši asi profesionāli asmeņi, tāpēc lietojiet to uzmanīgi, lai izvairītos no traumām. 12- Pirms nomainīt kādu no piederumiem, vienmēr izslēdziet šo ierīci.

13- Papildu aizsardzībai vannas istabas elektroapgādes ķēdē ieteicams uzstādīt atlikušās strāvas ierīci (RCD) ar nominālo atlikušo darba strāvu, kas nepārsniedz 30 mA. Lūdziet padomu uzstādītājam.

Šo ierīci nedrīkst lietot cilvēki ar ierobežotām fiziskajām, kustību vai garīgajām spējām (tostarp bērni) vai cilvēki ar ierobežotām zināšanām par pašu ierīci, ja vien šādi cilvēki nav apmācīti tās lietošanai vai nav atbilstošā uzraudzībā, lai nodrošinātu viņu drošību. Bērni vienmēr ir jāuzrauga, lai nodrošinātu, ka viņi nespēlējas ar ierīci.



Neizmantojiet šo ierīci vannu vai citu ūdeni saturošu tvertņu tuvumā.



Simbols uz izstrādājuma vai uz iepakojuma norāda, ka izstrādājums nav uzskatāms par parastiem sadzīves atkritumiem; kad nepieciešams to utilizēt, tas jānogādā atbilstošā elektrisko un elektronisko ierīču pārstrādes savākšanas punktā. Pareizi atbrīvojoties no šī izstrādājuma, jūs palīdzat novērst iespējamās negatīvās sekas videi un veselībai, kas varētu rasties nepareizas apstrādes rezultātā.

Lai iegūtu sīkāku informāciju par šī izstrādājuma pārstrādi, sazinieties ar pašvaldību, vietējo atkritumu apsaimniekošanas dienestu vai veikalu, kurā tas tika iegādāts.

IEROBEŽOTS GARANTIJAS PERIODS:

Garantijas perioda ilgums: 1 vai 2 gadi atkarībā no klienta kategorijas saskaņā ar Eiropas Direktīvu 1999/44/EK. Lai saņemtu garantijas servisa pakalpojumus, lūdzu, nogādājat oriģinālo pirkuma kvīti/pārdošanas čeku veikalā, kurā iegādāts produkts. Produkts tiks bez maksas salabots vai nekavējoties aizvietots ar līdzīgu produktu ar tādu pašu vai lielāku vērtību.

MELNS TITĀNS T742

IETEIKUMI LIETOŠANAI:

Pirms matu griešanas ierīces lietošanas matiem jābūt tīriem un sausiem. Mēs iesakām nogriezt nelielu daudzumu matu, pakāpeniski pielāgojot garumu, līdz atrodat vēlamo. Ja tiek veiktas pārāk ātras kustības vai vienlaikus tiek griezts daudz matu, asmeņi var iestrēgt. Ierīci var izmantot bez ķemmes piederuma, lai apgrieztu bārdu, apmatojumu uz kakla un vaigu sānos.

PIRMS IERĪCES LIETOŠANAS:

Pirms ierīces pirmās uzlādes mēs iesakām pilnībā izlādēt akumulatoru un pēc tam to pilnībā uzlādēt.

1. Pārlicinieties, ka ierīce ir izslēgta.
2. Pievienojiet adapteri datora, piezīmjdatora vai planšetdatora USB pieslēgvietā un pēc tam savienojiet to ar ierīci. **Var izmantot standarta USB adapteri (5 V — 1000 mA)**. Uzlādes indikators iedegsies un paliks sarkans visu uzlādes procesu.
3. Pirmā uzlāde ilgst 12 stundas. Turpmāka uzlāde ilgst aptuveni 8 stundas. Pilnībā uzlādēts akumulators darbojas aptuveni 45 minūtes.
4. Kad tas ir pilnībā uzlādēts, atvienojiet adapteri no datora, piezīmjdatora vai planšetdatora USB pieslēgvietas vai no strāvas kontaktligzdas.
5. Pateicoties bezvadu funkcijai, ierīci var izmantot, pieslēdzot tieši pie USB pieslēgvietas vai strāvas kontaktligzdas, ja akumulatora uzlāde ir izsmelta.

Akumulatora darbības ilgums mainās atkarībā no lietošanas biežuma un laika. Lai pagarinātu akumulatoru kalpošanas laiku, šī procedūra jāveic vismaz divas reizes gadā, pilnībā izlādējot akumulatoru un uzlādējot to maksimālo lādēšanas laiku. Ja ierīce netiek bieži lietota, jebkurā gadījumā atcerieties reizi gadā veikt uzlādes ciklu, lai nodrošinātu tās efektīvu darbību. Savukārt, kad uzlāde ir pabeigta, neturiet ierīci pieslēgtu elektrotīklam, lai nepieļautu akumulatora pārlādēšanos un ierīces bojājumus.

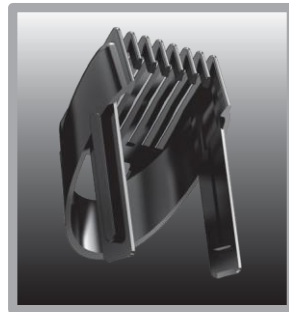
BRĪDINĀJUMS: Nemēģiniet nomainīt matu griešanas ierīces iekšējo akumulatoru. Tas var izraisīt aizdegšanās vai elektriskās strāvas trieciena risku. Ierīces modifikācija anulē produkta garantiju.

LIETOŠANAS NORĀDĪJUMI

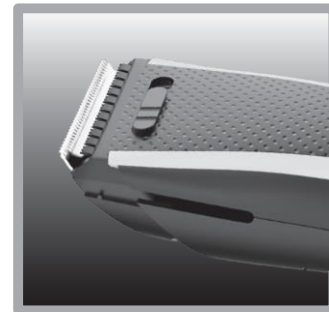
- Ievietojiet komplektā iekļauto piederumu. Šī darbība vienmēr jāveic, kad matu griešanas ierīce ir izslēgta.
- Ieslēdziet matu griešanas ierīci, nospiežot pogu (O/I).
- Izslēdziet matu griešanas ierīci, nospiežot pogu (O/I).

ĶEMMES IEVIETOŠANA:

Piegādātajai ķemmei ir divi stieņi, katram no tiem centrālajā daļā ir vadīklas rievā (1. attēls). Matu griešanas ierīcei ir divas vadotnes abās pusēs, izstrādājuma korpusa augšējā daļā (2. attēls). Lai ievietotu ķemmi matu griešanas ierīcē, bīdīet ķemmes stieņus pa vadīklu, kas atrodas uz izstrādājuma korpusa, līdz atskanēs viegls klikšķis: ievietošana ir pabeigta. Lai izņemtu ķemmi, vienkārši izvelciet to no rievas, pieliekot spēku pret matu griešanas ierīces asmeņi.



1.
attēls



2. attēls

GRIEŠANAS GARUMA REGULĒŠANA:

Ar Black Titanium T742 matu griešanas ierīci var veikt 0,8 mm griezumumu (ja to izmanto bez ķemmes piederuma) un klasisko matu griezumumu no 3 līdz 14,5 mm. Lai mainītu griešanas garumu, pēc tam, kad ķemme ir ievietota matu griešanas ierīcē, pagrieziet regulēšanas riteni, kas atrodas uz izstrādājuma korpusa, pa kreisi, līdz tiek sasniegts vēlamais garums (3. attēls). Griešanas garumu var aplūkot logā virs ritenņa (4. attēls). (4. attēls). Lai samazinātu griešanas garumu, pagrieziet riteni pretējā virzienā, t.i., pa labi.



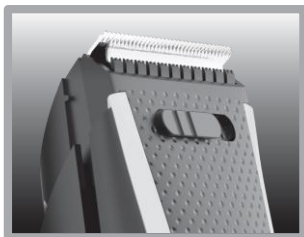
3. attēls



4. attēls

FILĒŠANAS FUNKCIJA

Black Titanium T742 matu griešanas ierīcei ir matu filēšanas funkcija, lai samazinātu matu apjomu. Lai izmantotu šo funkciju, pabīdiet slēdzi, kas atrodas uz izstrādājuma korpusa, uz kreiso pusi, līdz ķemme, kas izvirzās izstrādājuma iekšpusē, ir pilnībā pacelta (5. attēls). Pēc filēšanas funkcijas izmantošanas pabīdiet slēdzi uz pretējo pusi, t. i., pa labi.



5. att.

TĪRĪŠANA UN APKOPE

Tīra un pareizi ieeļļota matu griešanas ierīce ievērojami uzlabo veiktspēju un griešanas precizitāti. **NETĪRIET NEVIENU IERĪCES DAĻU ZEM TEKOŠA ŪDENS.**

IERĪCES UZGAĻA TĪRĪŠANA:

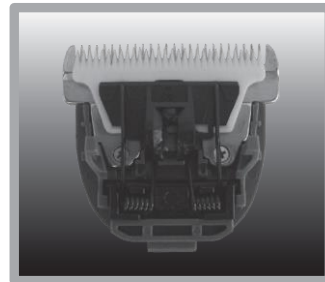
Pirms tīrīšanas pārliecinieties, ka ierīce ir pareizi izslēgta un atvienota no strāvas kontaktligzdas. Izņemiet piederumu, ja tas ir ievietots.

Noņemiet galvu, viegli piespiežot pretēji fiksācijas virzienam (6. attēls).

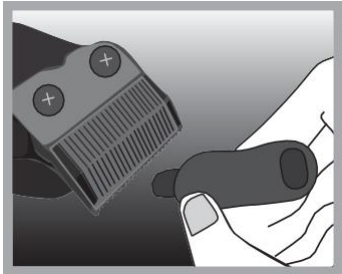
Ar komplektā iekļauto speciālo birstīti noņemiet visus matu atlikumus ierīces korpusa iekšpusē, starp asmeņiem un galvas aizmugurē. Nostipriniet galvu sākotnējā pozīcijā, piespiežot to, līdz atskan klikšķis.



6. attēls



NEKAD NEIZJAUCIET UZGALI TĀS SASTĀVDAĻĀS - ŠĀDĀ GADĪJUMĀ TIKS ANULĒTA VISA IZSTRĀDĀJUMA GARANTĪJA.



KĀ UN KAD EĻĻOT ASMENI:

Pirms pirmās lietošanas reizes mēs iesakām ieeļļot asmeni ar pilienu iepakojumā esošās eļļas vai ar jebkuru citu eļļošanas līdzekli (pārlicinieties, ka tas nav pārāk viskozs). Pagrieziet matu griešanas ierīci otrādi, lai eļļa neieplūstu ierīcē. Ieeļļojiet asmeni ar dažiem pilieniem eļļas

(7. attēls).

Uz dažām sekundēm ieslēdziet ierīci, lai eļļa vienmērīgi sadalītos pa visu asmeni. Pēc tam ar sausu drānu notīriet eļļas pārpalikumus.

Šo procedūru ieteicams atkārtot ik pēc diviem mēnešiem vai biežāk atkarībā no produkta lietošanas.

ASMENS KALPOŠANAS LAIKS:

Asmens kalpošanas laiks mainās atkarībā no lietošanas biežuma un laika. Ja griešanas efektivitāte ir mazinājusies, neraugoties uz pareizi veiktu apkopi, sazinieties ar ražotāju, lai veiktu visu griešanas galvas nomaiņu.

Produkta rokasgrāmatas un brīdinājumus var atrast vietnē www.gamaprofessional.com.

Šā modeļa ražošanas datums, kas norādīts uz kastes etiķetes formātā: XXX - preču daļas numurs; XX - diena; XX - mēnesis; XX - gads