

NINJA

DETECT

POWER BLENDER

+PROCESSOR PRO

TB401EU

INSTRUKCIJAS





REGISTRĒJIET SAVU PIRKUMU

 ninjakitchen.co.uk/register

 QR koda skenēšana, izmantojot

REGISTRĒJIET ŠO INFORMĀCIJU.

Modeļa numurs:

Sērijas numurs:

Iegādes datums

(Saglabājiet kvīti)

Iegādes vieta:



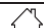
TEHNISKĀS SPECIFIKĀCIJAS

Spriegums: 220V - 240V, 50-60Hz

Jauda: 1200 vati

SVARĪGI DROŠĪBAS NORĀDĪJUMI

PIRMS LIETOŠANAS IZLASIET VISUS NORĀDĪJUMUS - TIKAI LIETOŠANAI MĀJSAIMNIECĪBĀ

	Izlasiet un pārskatiet ekspluatācijas un lietošanas instrukcijas.
	Norāda uz bīstamību, kas var izraisīt miesas bojājumus, nāvi vai būtiskus materiālos zaudējumus, ja tiek ignorēts kopā ar šo simbolu iekļautais brīdinājums.
	Tikai lietošanai iekštelpās un mājssaimniecībā.

Izmantojot elektroierīces, vienmēr jāievēro pamata drošības pasākumi, tostarp tālāk norādītie:

⚠UZMANĪBU! Lai samazinātu traumu, ugunsgrēka, elektriskās strāvas trieciena vai īpašuma bojājumu risku, vienmēr jāievēro drošības pamatpasākumi, tostarp šādi numurēti brīdinājumi un turpmākie norādījumi. Lietojiet ierīci tikai tās paredzētajam lietošanas veidam.

- 1 Pirms ierīces un tās piederumu lietošanas izlasiet visus norādījumus.
- 2 Šis izstrādājums ir aprīkots ar Ninja Detect Total Crushing® un smalcināšanas asmeņiem (salikto asmeņu komplekts) un smalcināšanas asmeņu komplektu. **VIENMĒR** uzmanīgi rīkojieties ar asmeņu blokiem. Asmeņu bloki ir vaļīgi un asi, un tie **NAV** fiksēti savos konteineros. Asmeņu bloki ir konstruēti tā, lai tos varētu noņemt, tādējādi atvieglojot tīrīšanu un nomaigu, ja nepieciešams. **VIENMĒR** satveriet asmeņu bloku aiz vārpstas augšējās daļas. Neievērojot piesardzību, strādājot ar asmeņu komplektu, var rasties apdraudējums.
- 3 Ar Hybrid Edge™ asmeņu komplektu rīkojieties uzmanīgi, jo asmeņi ir asi.
- 4 Pirms lietošanas pārliedzieties, ka visi piederumi ir izņemti no traukiem. Neizņemot piederumus, trauki var saplīst un, iespējams, var tikt gūti miesas bojājumi un bojāts īpašums.
- 5 **NEBLENDĒJIET** karstus, putojošus vai gāzētus šķidrumus vai sastāvdaļas. Tas var izraisīt pārmērīgu spiediena palielināšanos, kā rezultātā var rasties ievainojumi un/vai apdegumi.
- 6 Pabeidzot blendēšanu, izņemiet Hybrid Edge Blades® asmeņu komplektu no vienas porcijas krūzes. **NEGLABAJIET** sastāvdaļas pirms vai pēc blendēšanas krūzē ar pievienotu asmeņu komplektu. Daži pārtikas produkti var saturēt aktīvās sastāvdaļas vai izdalīt gāzes, kas paplašinās, ja tos atstāj noslēgtā traukā, kā rezultātā rodas pārmērīgs spiediens, kas var radīt traumu, apdegumu vai īpašuma bojājumu risku.
- 7 Uzmanīgi izlasiet un ievērojiet visus brīdinājumus un norādījumus. Šajā ierīcē ir elektriskie savienojumi un kustīgas daļas, kas var radīt risku lietotājam.
- 8 Izpakošanas un ierīču uzstādīšanas laikā nesteidzieties un rīkojieties uzmanīgi. Asmeņi ir vaļīgi un asi. **VIENMĒR** uzmanīgi rīkojieties ar asmeņu blokiem. Šajā ierīcē ir asas, vaļējas lāpstiņas, kas var radīt traumas, ja ar tām rīkojas nepareizi.
- 9 Veiciet visa satura inventarizāciju, lai pārliedzētos, ka jūsu rīcībā ir visas nepieciešamās detaļas, lai pareizi un droši izmantotu ierīci.
- 10 Pabeidzot apstrādi, pārliedzieties, ka asmeņu komplekts ir noņemts, **PIRMS** iztukšojiet konteineru saturu. Izņemiet asmeņu komplektu, uzmanīgi satverot vārpstas augšdaļu un paceļot to no konteineru. Ja pirms konteineru iztukšošanas neizņem asmeņu komplektu, pastāv traumu risks.
- 11 Ja izmantojat krūzes izliešanas uzgali, turiet vāciņu vietā uz trauka vai pārliedzieties, ka vāciņa aizdare ir nofiksēta, lai izvairītos no traumu riska.
- 12 Satveriet Hybrid Edge Blades® asmeņu Blēdes komplektu **TIKAI** aiz asmeņu komplekta pamatnes ārējā perimetra. Neievērojot piesardzību, strādājot ar asmeņu komplektu, var rasties apdraudējums.
- 13 Izslēdziet ierīci, pēc tam atvienojiet ierīci no kontaktligzdas, ja to nelietojat, pirms detaļu montāžas vai demontāžas un pirms tīrīšanas. Lai atvienotu kontaktdakšu, satveriet kontaktdakšu par korpusu un izvelciet to no kontaktligzdas. **NEKAD** neatvienojiet kontaktdakšu, satverot un velkot elastīgo vadu.
- 14 Pirms katras lietošanas reizes pārbaudiet, vai asmeņu bloki nav bojāti. Ja asmens ir saliekts vai ir aizdomas par bojājumu, sazinieties ar SharkNinja, lai vienotos par tā nomaigu.
- 15 **NEIZMANTOJIET** šo ierīci ārpus telpām. Tā ir paredzēta lietošanai tikai mājssaimniecībā iekštelpās.
- 16 Nekādā gadījumā nemodificējiet kontaktdakšu.

SVARĪGI DROŠĪBAS NORĀDĪJUMI

PIRMS LIETOŠANAS IZLASIET VISUS NORĀDĪJUMUS - TIKAI LIETOŠANAI MĀJSAIMNIECĪBĀ

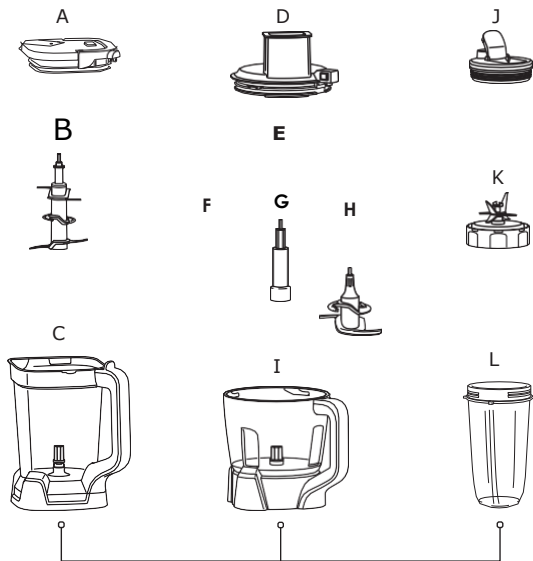
- 17 Neizmantojiet šo ierīci, ja tās vads vai kontaktdakša ir bojāta, vai radušies ierīces darbības traucējumi, vai tā jebkādā veidā tikusi nomesta vai bojāta. Ierīcē nav nekādu detaļu, kuras varētu remontēt lietotājs. Ja tā ir bojāta, sazinieties ar SharkNinja, lai veiktu apkopi.
- 18 Viss barošanas vads nav piemērots nomaīnai. Ja tas ir bojāts, lūdzu, sazinieties ar SharkNinja, lai veiktu apkopi.
- 19 **NELIETOJIET** pagarinātājus ar šo ierīci.
- 20 Lai pasargātu no elektriskās strāvas trieciena riska, **AIZLIEGTS** iegremdēt ierīci un ļaut strāvas vadam saskarties ar jebkāda veida šķidrumiem.
- 21 Neļaujiet ierīcei vai vadam karāties pāri galda malām vai darba virsmām. Vads var aizķerties un novilkēt ierīci no darba virsmas.
- 22 Nepieļaujiet, ka kāda ierīces daļa saskaras ar karstām virsmām, tostarp plītim un citām sildierīcēm.
- 23 VIENMĒR izmantojiet ierīci uz sausas un līdzenas virsmas.
- 24 **Neļaujiet** bērniem lietot šo ierīci vai izmantot to kā rotaļlietu. Jānodrošina rūpīga uzraudzība, ja produkts tiek izmantots bērnu tuvumā vai to izmanto bērni.
- 25 Šo ierīci nav paredzēts lietot personām (tostarp bērniem) ar ierobežotām fiziskajām, sensoriskajām spējām, kuriem trūkst pieredzes vai zināšanu, izņemot, ja tās uzrauga vai instruē par ierīces lietošanu persona, kura ir atbildīga par šo personu drošību.
- 26 Izmantojiet tikai tos piederumus un aksesuārus, kas ir iekļauti izstrādājumā vai kurus ir ieteicis SharkNinja. Izmantojot piederumus, tostarp burkas, ko nav rekomendējis vai pārdevis SharkNinja, var rasties ugunsgrēks, elektriskās strāvas trieciens vai traumas.
- 27 Nekad nenovietojiet asmeņu komplektu vai disku uz motora pamatnes, pirms tas nav piestiprināts attiecīgajam traukam (krūzei, tasītei vai bļodai) un vākam.
- 28 Piepildīšanas un lietošanas laikā turiet rokas, matus un apģērbu ārpus konteinerā.
- 29 Ierīces ekspluatācijas un pārvietošanas laikā izvairieties no saskares ar kustīgām daļām.
- 30 **Nepiepildiet** tvertnes, pārsniedzot **MAX FILL** vai **MAX LIQUID** līnijas, lai izvairītos no traumu riska, bojājot vākus vai tvertnes.
- 31 NEDARBINIET ierīci ar tukšu konteineru.
- 32 Neiesildiet mikroviļņu krāsnī jebkādus traukus vai piederumus, kas ir pievienoti ierīcei.
- 33 Neatstājiet ierīci bez uzraudzības tās lietošanas laikā.
- 34 **AIZLIEGTS** apstrādāt sausas sastāvdaļas ar vienas porcijas krūzes un Hybrid Edge™ asmeņu komplektu vai krūzes un saliktu asmeņu komplektu, vai bļodas un smalcināšanas asmeņu komplektu.
- 35 **AIZLIEGTS** veikt malšanas darbības ar vienas porcijas krūzes un Hybrid Edge™ asmeņu komplektu vai krūzes un saliktu asmeņu komplektu, vai bļodas un smalcināšanas asmeņu komplektu.
- 36 Nekad nelietojiet ierīci bez uzliktiem vākiem un vāciņiem. **NEMĒGINIET** apiet bloķēšanas mehānismu. Pirms lietošanas pārliecinieties, ka tvertne un vāks ir pareizi uzstādīti.
- 37 Lai samazinātu smagu traumu vai blendera bojājumu risku, produktu apstrādes laikā turiet rokas un traukus tālāk no kustīgiem asmeņiem vai diskkiem. Skrāpi drīkst izmantot **TIKAI** tad, kad blenderis nedarbojas.
- 38 Ja pie krūzes malām pielīpušas nesajauktas sastāvdaļas, apstādiniet ierīci, noņemiet asmeņu komplektu un ar skrāpi noņemiet sastāvdaļas.
- 39 **NEVERIET** vajā krūzes vāciņu, kamēr blenderis darbojas.
- 40 Ja pie krūzes malām pielīp nesajauktas sastāvdaļas, apstādiniet ierīci, noņemiet vāku un ar lāpstiņu noņemiet sastāvdaļas. **NEKAD** neievietojiet rokas krūzē, jo varat saskarties ar kādu no asmeņiem un gūt traumas.
- 41 **AIZLIEGTS** mēģināt noņemt trauku vai vāku no motora pamatnes, kamēr asmeņu bloks vēl griežas. Pirms vāciņu un trauku noņemšanas ļaujiet ierīcei pilnībā apstāties.
- 42 Ja ierīce pārkarst, ieslēdzas termiskais slēdzis un uz laiku atslēdz motoru. Lai atjaunotu iestatījumus, atvienojiet ierīci no tīkla un pirms atkārtotas lietošanas ļaujiet tai atdzist aptuveni 30 minūtes.

- 43 **NEPAKĻAUJIET** tvertnes un piederumus pārmērīgām temperatūras izmaiņām. Tie var tikt bojāti.
- 44 Šīs ierīces maksimālā nominālā jauda ir noteikta, pamatojoties uz Hybrid Edge™ asmeņu komplekta un vienas porcijas krūzes konfigurāciju. Citas konfigurācijas var patērēt mazāk enerģijas vai strāvas.
- 45 **NEIEGREMDĒJIET** motora pamatni vai vadības paneli ūdenī vai citos šķidrumos. **NEAPSLAKSTIET** motora pamatni vai vadības paneli ar jebkādu šķidrumu.
- 46 **NEMĒGINIET** asināt asmeņus.
- 47 Pirms tīrīšanas izslēdziet ierīci un atvienojiet motora pamatni no tīkla.
- 48 Ierīce ir paredzēta, lai izveidotu mīklas bumbu. Tā **NAV** paredzēta nepārtrauktai mīcīšanai. Pēc mīklas bumbas izveidošanas mīklu nepieciešams papildus mīcīt ar rokām uz darba virsmas. Ja ierīce uz darba virsmas pārāk kustas, izņemiet mīklas bumbu un mīciet to ar rokām.
- 49 **NELIECIET** produktus bļodā ar rokām. **VIENMĒR** izmantojiet komplektā iekļauto pārtikas stūmēju ar padeves teknes vāku.

SAGLABĀJIET ŠO INSTRUKCIJU

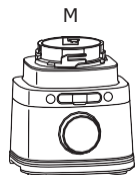
DETAĻAS

- A** Krūzes vāks ar izliešanas uzgali
- B** Ninja Detect Total smalcināšanas un kapāšanas asmeņi (salikts asmeņu komplekts)
- C** 2,1 l* Pilna izmēra krūze
- D** Power Food Processor bļodas padeves teknes vāks un stūmējs
- E** Griešanas/smalcināšanas disks
- F** Sasmalcināšanas asmeņu bloks
- G** Vārpsta
- H** Mīklas asmeņu komplekts
- I** 1,6 L jaudas virtuves kombaina trauks
- J** Vāciņš ar tekni
- K** Hybrid Edge asmeņu komplekts
- L** 600 ml vienas porcijas krūze
- M** Motora pamatne (pievienots strāvas vads nav attēlots)



*700 ml maksimālā šķidruma ietilpība.

Lai iegādātos vairāk piederumu un atrastu lieliskas receptes, apmeklējiet ninjakitchen.eu.



PIRMS PIRMĀS LIETOŠANAS

SVARĪGI: Pirms turpiniet darbu, izlasiet visus brīdinājumus, kas minēti šīs īpašnieka rokasgrāmatas sākumā.

UZMANĪBU! Salikto asmeņu bloks un smalcināšanas asmeņu bloks NAV fiksēti krūzē. Rīkojieties ar salikto asmeņu bloku un smalcināšanas asmeņu bloku, satverot vārpstas augšējo daļu.

- 1 Nopemiet no ierīces visus iepakojuma materiālus. Ievērojiet piesardzību, izsaiņojot salikto asmeņu komplektu un Hybrid Edge asmeņu komplektu un smalcināšanas asmeņu komplektu, jo asmeņi ir vaļīgi un asi.
- 2 Turiet Hybrid Edge Blades® asmeņu komplektu rokās, satverot asmeņu komplekta pamatnes perimetru.
- 3 Tvertnes, vākus un asmeņu komplektus mazgājiet siltā ziepju ūdenī, izmantojot trauku mazgāšanas piederumus rokturi, lai izvairītos no tieša kontakta ar asmeņiem. Rīkojoties ar asmeņu komplektiem, esiet uzmanīgi, jo asmeņi ir vaļīgi un asi.
- 4 Rūpīgi izskalojiet un izžāvējiet visas daļas.
- 5 Noslaukiet vadības paneli ar mitru drānu. Pirms lietošanas ļaujiet tam pilnībā nožūt.

PIEZĪME: Visi piederumi nesatur BPA. Piederumus var mazgāt trauku mazgājamās mašīnas augšējā plauktā un tos NEVAJADZĒTU žāvēt karstajā žāvēšanas ciklā. Pirms ievietošanas trauku mazgājamajā mašīnā pārliecinieties, ka no tvertnēm ir nogemti asmeņu bloki un vāki. Rīkojoties ar asmeņiem, ievērojiet piesardzību.

BLENDSense TEHNOĻĪJA

Intelligent BlendSense programma revolucionāri maina tradicionālo blendēšanu, uztverot visas sastāvdaļas un nevainojami sablendējot tās. BlendSense programma būs aktīva pēc noklusējuma. Nospiediet pogu, pēc tam START/STOP. Pēc tam, kad programma sāks darboties, tā automātiski apstāsies, kad blendēšana būs pabeigta. Lai pārtrauktu blendēšanu pirms programmas beigām, vēlreiz nospiediet slēdzi.

Vienkārši nospiediet slēdzi, lai iedarbinātu BlendSense programmu.

1

ATPAZĪSTI

Sāk blendēšanu, lai atpazītu sastāvdaļas.



2.

BLENDE

Automātiski izvēlas blendēšanas ātrumu, laiku un impulsus.



3

BAUDI

Nevainojami sablendēts saturs, neatkarīgi no porcijas lieluma.



BlendSense vislabāk izmanto, lai pagatavotu viendabīgus maisījumus, piemēram, kokteiļus, saldētus dzērienus, smūtijus, biezeņus, mīklas un mērces.

SĀKOTNĒJĀ SAJAUKŠANA



SENSING

Pirmajās 15 sekundēs ierīce aktīvi pielāgo ātrumu un laiku atkarībā no sastāvdaļām un porcijas lieluma.

BLENDEŠANAS IESPĒJAS



BLENDEŠANA

Blendē nepārtraukti bez pulsēšanas.



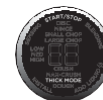
CRUSH UN MAX-CRUSH

Atpazīst cietākas un sasalušas sastāvdaļas, pēc tam pielāgo pulsēšanas metodi, lai maisījums būtu vienmērīgs.



BIEZAIS REŽĪMS

Veido biezu, ar karoti ēdamu maisījumu.



MĪKLA

Apstrādā mīklas, tostarp pīrāgu, picu un cepumu mīklas. Izmantojiet ar mīklas asmeņu komplektu.

PIEZĪME: Kad ir izvēlēta blendēšanas iespēja, uz displeja parādīsies darbības laiks sekundēs. Kopējais laiks svārstās no dažām sekundēm līdz gandrīz divām minūtēm.

KLŪDU NOTEIKŠANA



UZSTĀDIET

Iedegas, ja nav uzstādīta tvertne vai tvertne ir uzstādīta nepareizi. Lai to atrisinātu, vēlreiz uzstādiet tvertni.

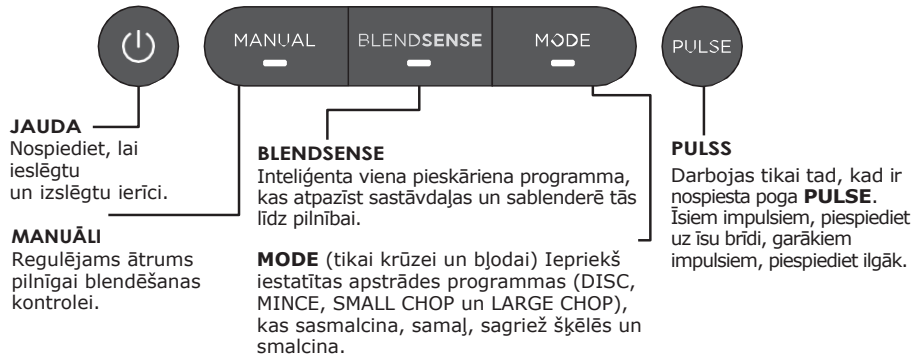


PIEVENOT ŠĶIDRUMU

Ja izmantojat vienreizlietojamo krūzi, šis indikators norāda, vai blendēšanas laikā jūsu receptei nepieciešams vairāk šķidruma, lai to sajauktu. Kad parādās "ADD LIQUID", nospiediet START/STOP un izņemiet krūzi no pamatnes. Pievienojiet 120-240 ml papildu šķidruma. No jauna uzstādiet krūzi, pēc tam nospiediet START/STOP, lai atkal iedarbinātu BlendSense programmu.

VADĪBAS PANEĻA IZMANTOŠANA

PIEZĪME: Nospiediet slēdzi, lai palaistu vai apturētu jebkuru programmu. Pagrieziet, lai atlasītu.



APSTRĀDES REŽĪMA PROGRAMMAS



DISKS: Tikai ar bļodu. Izmantojiet kopā ar divpusējo griešanas/smalcināšanas disku.
MINCE, SMALL CHOP, UN LARGE CHOP: Tikai ar krūzi un bļodu.
Viedās iepriekš iestatītās programmas apvieno unikālus darbības impulsu modeļus, kas sasmalcina sastāvdaļas. Nospiediet **MODE**, pagrieziet slēdzi, lai izvēlētos vēlamu programmu, pēc tam nospiediet **START/STOP**. Programma automātiski apstāsies, kad būs pabeigta. Nospiediet slēdzi vēlreiz, lai programmu pārtrauktu ātrāk. Tās nedarbojas kopā ar programmu BlendSense vai manuālajām programmām.

PIEZĪME: Tiek parādīts programmas darbības laika sekunžu skaits.

MANUĀLĀS PROGRAMMAS



Izmantojiet manuālo režīmu, lai pilnībā kontrolētu blendēšanas ātrumu un tekstūras. Nospiediet **MANUAL**, pagrieziet slēdzi, lai izvēlētos vēlamu programmu, pēc tam nospiediet **START/STOP**. Kad ir izvēlēts, katrs ātrums darbojas nepārtraukti 60 sekundes. Nospiediet slēdzi vēlreiz, lai programmu pārtrauktu ātrāk. Manuālās programmas nedarbojas kopā ar programmu BlendSense vai apstrādes režīma programmām.

MAINĪGA ĀTRUMA KONTROLE (ātrumi 1-10): Tikai krūze.

SĀCIET LĒNĀK (ātrumi 1-3): Vienmēr sāciet ar nelielu ātrumu, lai labāk apstrādātu sastāvdaļas un novērstu to pielipšanu pie trauka malām.

PALIELINIET ĀTRUMU (ātrumi 4-7): Lai maisījumi būtu vienmērīgāki, nepieciešams lielāks ātrums. Zems ātrums ir lieliski piemērots dārzeņu sasmalcināšanai, bet biezeņu un mērču pagatavošanai būs nepieciešams palielināt ātrumu.

BLENDĒŠANA LIELĀ ĀTRUMĀ (ātrumi 8-10): Blendējiet, līdz tiek sasniegta vēlamā konsistence. Jo ilgāk blendēsiet, jo vienmērīgāks un maigāks būs rezultāts.

ZEMS, VIDĒJS, LIELS ātrums: Tikai ar vienas porcijas krūzi un bļodu.

PIEZĪME: Kad ātrums ir izvēlēts, uz displeja parādīsies darbības laiks sekundēs.

KRŪZES IZMANTOŠANA

SVARĪGI:

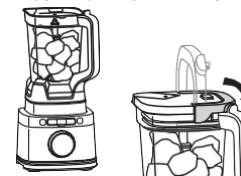
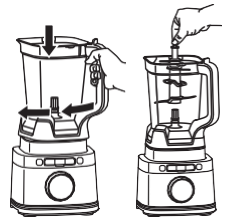
- Pirms turpiniet darbu, izlasiet visus brīdinājumus, kas minēti šīs ipašnieka rokasgrāmatas sākumā.
- Ja krūze un vāks nav pareizi uzstādīti, kā drošības līdzeklis taimeris parādīsies uzraksts **INSTALL** un motors tiks izslēgts. Ja tā notiek, atkārtojiet **5. darbību** šajā lapā.

⚠UZMANĪBU! Ninja Detect Total Crushing® un smalcināšanas asmeņi (asmeņu komplekts) ir vajīgi un asi un NAV fiksēti. **Ja izmantojat liešanas uzgali, pārļiecinieties, ka vāks ir pilnībā piestiprināts pie blendera krūzes. Ja lejat ar noņemtu vāku, vispirms uzmanīgi izņemiet saliekamo asmeņu komplektu, turot to aiz vārpstas. Ja tas netiks izdarīts, var rasties traumu risks.**

PIEZĪME:

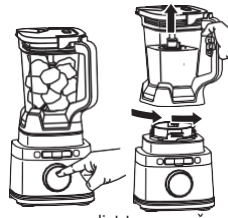
- Nepievienojiet** sastāvdaļas pirms saliekamo asmeņu komplekta uzstādīšanas pabeigšanas.
- Ja saliekamo asmeņu bloks nav pilnībā ievietots, vāku nebūs iespējams uzstādīt un bloķēt.
- Krūzes vāka rokturis nav nolokāms, ja tas nav piestiprināts pie krūzes.
- Neapstrādājiet** vai **nemaliet** sausas sastāvdaļas.
- Lai iegūtu labākos rezultātus, sajauciet svaigus lapu zaļumus un garšaugus vienas porcijas krūzē.

- Pievienojiet motora pamatni un novietojiet to uz tīras, sausas, līdzenas virsmas, piemēram, galda virsmas vai galda.
- Novietojiet krūzi uz motora pamatnes. Rokturim jābūt novietotam nedaudz pa labi, un krūzei jābūt orientētai tā, lai **LOCK** simboli būtu redzami uz motora pamatnes. Pagrieziet krūzi pulksteņrādītāja kustības virzienā, līdz tā nofiksējas savā vietā.
- Uzmanīgi satveriet salikto asmeņu komplektu aiz vārpstas augšējās daļas un novietojiet to uz krūzes iekšpusē esošā piedziņas mehānisma. Ņemiet vērā, ka asmeņu komplekts būs vaļņš uz piedziņas zobratīņa.

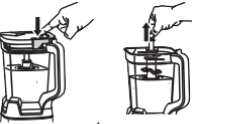


- Pievienojiet sastāvdaļas krūzei. **NEPĀRSNIEDZIET MAX LIQUID** līniju.
- Uzliec krūzei vāku. Nospiediet uz roktura, līdz tas iespiežas savā vietā. Kad vāks ir nofiksēts, nospiediet ieslēgšanas pogu, lai ieslēgtu ierīci. Izgaismosies BlendSense programma.

- Ja izmantojat programmu BlendSense, vienkārši nospiediet slēdzi. Programma automātiski apstāsies, tiklīdz būs pabeigta. Lai jebkurā brīdī apturētu ierīci, vēlreiz nospiediet slēdzi.
- Ja izmantojat apstrādes režīma programmu, izvēlieties **MODE** un pēc tam ar regulēšanas slēdzi izvēlieties vēlamu programmu. Lai sāktu, nospiediet slēdzi. Programma automātiski apstāsies, tiklīdz būs pabeigta. Lai jebkurā brīdī apturētu ierīci, vēlreiz nospiediet slēdzi.
- Ja izmantojat manuālo programmu, izvēlieties **MANUAL** un pēc tam ar slēdža palīdzību izvēlieties vēlamu ātrumu (1-10). Lai sāktu, nospiediet slēdzi. Kad sastāvdaļas ir sasniegušas vēlamu konsistenci, vēlreiz nospiediet slēdzi vai pagaidiet 60 sekundes, līdz ierīce pati pilnībā apstāsies.
- Lai noņemtu krūzi no motora pamatnes, pagrieziet krūzi pretēji pulksteņrādītāja rādītāja virzienam un paceliet to uz augšu.



- Lai izlietu šķidrākus maisījumus, pārļiecinieties, ka vāks ir aizvērts, pēc tam atveriet izliešanas teknes vāciņu.



- Biezākiem maisījumiem, kurus nav iespējams iztukšot caur izliešanas tekni, pirms izliešanas noņemiet vāku un izņemiet saliekamo asmeņu komplektu. Lai noņemtu vāku, nospiediet **atbrīvošanas** pogu un paceliet rokturi. Lai izņemtu asmeņu komplektu, uzmanīgi satveriet to aiz vārpstas augšējās daļas un velciet taisni uz augšu. Pēc tam krūzi var iztukšot.
- Izslēdziet ierīci, nospiežot ieslēgšanas pogu. Atvienojiet ierīci no tīkla, kad darbs ir pabeigts. Tīrīšanas un uzturēšanas norādījumus skatiet sadaļā "Kopšana un apkope".



VIRTUVES KOMBAINA ASMEŅU KOMPLEKTU LIETOŠANA

SVARĪGI:

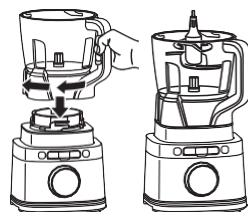
- Pirms turpiniet darbu, izlasiet visus brīdinājumus, kas minēti šīs īpašnieka rokasgrāmatas sākumā.
- Ja blōda un vāks nav pareizi uzstādīti, kā drošības līdzeklis taimeris parādīsies uzraksts INSTALL un motors tiks izslēgts. Ja tā notiek, atkārtojiet **5. darbību** šajā lapā.

⚠UZMANĪBU! Smalcināšanas asmeņu bloks ir vaļīgs, ass un NAV fiksēts savā vietā. Pirms izņemt sajauktās sastāvdaļas no trauka, vispirms uzmanīgi izņemiet asmeņu komplektu, turot to aiz vārpstas. Ja tas netiks izdarīts, var rasties traumu risks.

PIEZĪME:

- Neapstrādājiet vai nemaliet sausas sastāvdaļas.
- Nepievienojiet sastāvdaļas pirms asmeņu komplekta uzstādīšanas pabeigšanas.
- Lai uzstādītu mīklas asmeņu komplektu, izpildiet tos pašus norādījumus, kas attiecas uz smalcināšanas asmeņu komplektu.

- 1 Pieslēdziet motora pamatni elektrotīklam un novietojiet to uz tīras, sausas, līdzenas virsmas, piemēram, galda virsmas vai galda.
- 2 Uzlieciet Power Food Processor trauku uz motora pamatnes un pagrieziet to pulksteņrādītāja kustības virzienā, līdz tas nofiksējas savā vietā.
- 3 Lai uzstādītu asmeņu komplektu, uzmanīgi satveriet griešanas asmeņu komplektu aiz vārpstas augšdaļas un uzlieciet to uz piedziņas zobrata trauka iekšpusē. Ņemiet vērā, ka smalcināšanas asmeņu komplekts būs vaļīgs uz piedziņas zobratītiņa.
- 4 Pievienojiet sastāvdaļas blōdā, pārliecinoties, ka nav pārsniegta **MAX FILL** līnija.



- 5 Uzlieciet padeves teknes vāku uz blōdas un pagrieziet to pulksteņrādītāja virzienā, līdz atskan klikšķis, kas norāda, ka vāks ir fiksēts. Kad vāks ir nofiksēts, nospiediet ieslēgšanas pogu, lai ieslēgtu ierīci. Izgaismosies BlendSense programma.

- 6a** Ja izmantojat programmu BlendSense, vienkārši nospiediet slēdzi. Programma automātiski apstāsies, tiklīdz būs pabeigta. Lai jebkurā brīdī apturētu ierīci, vēlreiz nospiediet slēdzi.
- 6b** Ja izmantojat apstrādes režīma programmu, izvēlieties **MODE** un pēc tam ar regulēšanas slēdzi izvēlieties vēlamo programmu. Lai sāktu, nospiediet slēdzi. Programma automātiski apstāsies, tiklīdz būs pabeigta. Lai jebkurā brīdī apturētu ierīci, vēlreiz nospiediet slēdzi.



PIEZĪME: Lietojot smalcināšanas asmeņu komplektu, ieteicams izmantot MINCE, SMALL CHOP vai LARGE CHOP režīmu. Apstrādes režīma programmas nav ieteicamas, ja tiek izmantots mīklas asmeņu komplekts.

- 6c** Ja izmantojat manuālo programmu, izvēlieties **MANUAL** un pēc tam ar slēdža palīdzību izvēlieties vēlamo ātrumu (ZEMS, VIDĒJS vai LIELS). Lai sāktu, nospiediet slēdzi. Kad sastāvdaļas ir sasniegušas vēlamo konsistenci, vēlreiz nospiediet slēdzi vai pagaidiet 60 sekundes, līdz ierīce pati pilnībā apstāsies.

PIEZĪME: Lietojot mīklas asmeņa asmeņu komplektu, izmantojiet tikai ZEMU ātrumu.



- 7 Kad gatavošana ir pabeigta, nospiediet pogu uz vāka pie roktura, lai to atbloķētu, pēc tam pagrieziet pretēji pulksteņrādītāja rādītāja virzienam un paceliet to no trauka. Vienmēr izņemiet smalcināšanas asmeni pirms sastāvdaļu iztukšošanas no blōdas. Lai noņemtu smalcinātāja asmeņu komplektu, uzmanīgi satveriet to aiz vārpstas augšējās daļas un paceliet to no trauka.
- 8 Lai noņemtu blōdu no motora pamatnes, pagrieziet to pretēji pulksteņrādītāja rādītāja virzienam un paceliet uz augšu.
- 9 Izslēdziet ierīci, nospiežot ieslēgšanas pogu. Atvienojiet ierīci no tīkla, kad darbs ir pabeigts.

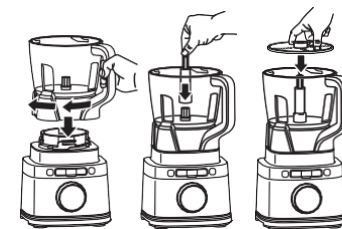
DIVPUSĒJĀ GRIEŠANAS/SMALCINĀŠANAS DISKA LIETOŠANA

PIEZĪMES:

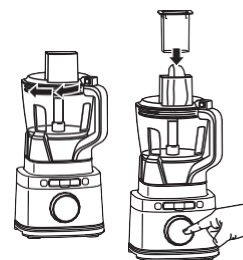
- Griešanas/smalcināšanas disks ir divpusējs. Griešanai šķēlēs izmantojiet pusi ar uzrakstu "Slider". Uzmanīgi apgrieziet disku uz pusi ar uzrakstu "Shredder", lai sasmalcinātu produktus.
- Padeves teknes vākam ir stūmējs, kas virza produktus pa tekni.

Tīrīšanas un uzglabāšanas norādījumus skatiet sadaļā "Kopšana un apkope".

- 1 Pievienojiet motora pamatni un novietojiet to uz tīras, sausas, līdzenas virsmas, piemēram, galda virsmas vai galda.
- 2 Uzlieciet Power Food Processor trauku uz motora pamatnes un pagrieziet to pulksteņrādītāja kustības virzienā, līdz tas nofiksējas savā vietā.
- 3 Lai uzstādītu divpusējo griešanas/smalcināšanas disku, uzlieciet disku vārpstu uz piedziņas zobrata trauka iekšpusē. Pēc tam, izmantojot pirktiem paredzētos caurumus, satveriet atgriezenisko griešanas/smalcināšanas disku un novietojiet to uz vārpstas ar pusi, kuru vēlaties izmantot, uz augšu.



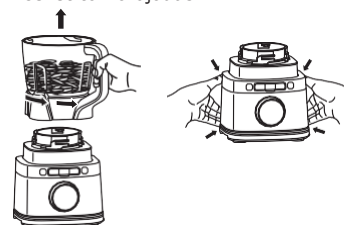
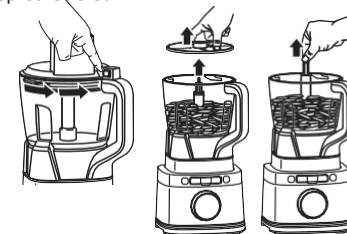
- 4 Uzlieciet padeves teknes vāku uz blōdas un pagrieziet to pulksteņrādītāja virzienā, līdz atskan klikšķis, kas norāda, ka vāks ir fiksēts. Kad vāks ir nofiksēts, nospiediet ieslēgšanas pogu, lai ieslēgtu ierīci. Izgaismosies BlendSense programma.



- 5a** Ja izmantojat apstrādes režīma programmu, izvēlieties **MODE** un pēc tam ar regulēšanas slēdzi izvēlieties DISC.
- 5b** Ja izmantojat manuālo programmu, izvēlieties **MANUAL** un pēc tam ar regulēšanas slēdzi izvēlieties vēlamo ātrumu (ieteicams LOW ātrums).

PIEZĪME: Programmu BlendSense nav ieteicams izmantot kopā ar divpusējo griešanas/smalcināšanas disku.

- 6 Nospiediet slēdzi, lai sāktu programmu. Pievienojiet sagatavotās sastāvdaļas, kuras vēlaties sagriezt šķēlēs vai sasmalcināt, caur padeves atveri uz vāka. Izmantojiet stūmēju, lai palīdzētu virzīt sastāvdaļas caur padeves tekni. Programma automātiski apstāsies, tiklīdz būs pabeigta. Lai jebkurā brīdī apturētu ierīci, vēlreiz nospiediet slēdzi.
- 7 Lai noņemtu vāku, nospiediet pogu uz padeves teknes vāka pie roktura, lai to atbloķētu, un pēc tam pagrieziet vāku pretēji pulksteņrādītāja virzienam. Paceliet trauka vāku.
- 8 Izmantojot pirktiem paredzētos caurumus, uzmanīgi izceliet disku no blōdas. Pēc tam satveriet vārpstu aiz vārpstas augšējās daļas un izceliet to no blōdas.



- 9 Lai noņemtu blōdu no motora pamatnes, pagrieziet to pretēji pulksteņrādītāja rādītāja virzienam un paceliet uz augšu.
- 10 Izslēdziet ierīci, nospiežot ieslēgšanas pogu. Atvienojiet ierīci no tīkla, kad darbs ir pabeigts. Tīrīšanas un uzglabāšanas norādījumus skatiet sadaļā "Kopšana un apkope".

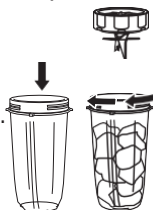
VIENAS PORCIJAS KRŪZES LIETOŠANA

SVARĪGI: Pirms turpiniet darbu, izlasiet visus brīdinājumus, kas minēti šīs īpašnieka rokasgrāmatas sākumā.

BRĪDINĀJUMS:

- Ar Hybrid Edge™ asmeņu komplektu rīkojieties uzmanīgi, jo asmeņi ir asi.
- Pirms apstrādes noņemiet piederumus. Ja tie netiek noņemti, vienas porcijas krūze var tikt bojāta vai saplīst, kas var izraisīt miesas bojājumus.
- Nejauciet karstus, putojošus vai gāzētus šķidrumus. Šāda rīcība var izraisīt pārmērīgu spiediena veidošanos, kā rezultātā lietotājs var gūt brūces un/vai apdegumus.
- Nepārstrādājiet vai nemaliet sausas sastāvdaļas.
- Pabeidzot blendēšanu, izņemiet Pro Extractor Blades® asmeņu komplektu no vienas porcijas krūzes. NEGLABĀJIET sastāvdaļas pirms vai pēc blendēšanas krūzē ar pievienotu asmeņu komplektu. Daži pārtikas produkti var saturēt aktīvās sastāvdaļas vai izdalīt gāzes, kas paplašinās, ja tos atstāj noslēgtā traukā, kā rezultātā rodas pārmērīgs spiediens, kas var radīt traumu risku.

- 1 Pievienojiet motora pamatni un novietojiet to uz tīras, sausas, līdzenas virsmas, piemēram, galda virsmas vai galda.
- 2 Pievienojiet sastāvdaļas vienas porcijas krūzē. NEPĀRSNIEDZIET MAX LIQUID līniju.
- 3 Uzlieciet Hybrid Edge asmeņu komplektu uz krūzes augšdaļas. Pagrieziet vāku pulksteņrādītāja kustības virzienā, līdz tas ir cieši noslēgts.



- 4 Pagrieziet krūzi otrādi un uzstādiet to uz motora pamatnes. Saskaņojiet krūzes mēlītes ar pamatnes atverēm, pēc tam pagrieziet krūzi pulksteņrādītāja kustības virzienā, līdz tas nofiksējas savā vietā. Kad krūze ir nofiksēta, nospiediet ieslēgšanas pogu, lai ieslēgtu ierīci. Izgaismosies BlendSense programma.

- 5a Ja izmantojat programmu BlendSense, vienkārši nospiediet slēdzi. Programma automātiski apstāsies, tiklīdz būs pabeigta. Lai jebkurā brīdī apturētu ierīci, vēlreiz nospiediet slēdzi.

- 5b Ja izmantojat manuālo programmu, izvēlieties **MANUAL** un pēc tam ar regulēšanas slēdzi izvēlieties vēlamo ātrumu (LOW, MEDIUM vai HIGH). Lai sāktu, nospiediet slēdzi. Kad sastāvdaļas ir sasniegušas vēlamu konsistenci, vēlreiz nospiediet slēdzi vai pagaidiet 60 sekundes, līdz ierīce pati pilnībā apstāsies.



PIEZĪME: Apstrādes režīma programmas ir saderīgas tikai ar krūzi.



- 6 Lai noņemtu krūzi no motora pamatnes, pagrieziet to pretēji pulksteņrādītāja rādītāja virzienam un paceliet uz augšu.
- 7 Noņemiet Hybrid Edge asmeņu komplektu, pagriežot vāciņu pretēji pulksteņrādītāja rādītāja virzienam. **AIZLIEGTS** uzglabāt sajaukto saturu ar piestiprinātu asmeņu komplektu. Darbojoties ar asmeņu komplektu, esiet uzmanīgi, jo asmeņi ir asi.

- 8 Izslēdziet ierīci, nospiežot ieslēgšanas pogu. Atvienojiet ierīci no tīkla, kad darbs ir pabeigts. Tīrīšanas un uzglabāšanas norādījumus skatiet sadaļā "Kopšana un apkope".



- 9 Lai baudītu savu dzērienu ceļā, uzlieciet vāciņu uz krūzes un pagrieziet vāciņu pulksteņrādītāja kustības virzienā, līdz tas ir cieši noslēgts. Sastāvdaļu uzglabāšanai krūzē izmantojiet tikai vāciņu, lai to nosegtu.

KOPŠANA UN APKOPE

TĪRĪŠANA

Atdaliet visas daļas. Visus traukus mazgājiet siltā ziepjūdenī ar mikstu drānu.

- **Mazgāšana ar rokām:** Asmeņu komplektus mazgājiet siltā ziepju ūdenī, izmantojot trauku mazgāšanas piederumus ar rokturi, lai izvairītos no tieša kontakta. Rīkojoties ar asmeņu komplektiem, esiet uzmanīgi, jo asmeņi ir asi. Rūpīgi izskalojiet un izžāvējiet visas daļas.
- **Trauku mazgājamā mašīna** Piederumus var mazgāt trauku mazgājamās mašīnas augšējā plauktā un tos NEVAJADZĒTU žāvēt karstajā žāvēšanas ciklā. Pirms ievietošanas trauku mazgājamajā mašīnā pārlicinieties, ka no tvertnēm ir noņemti asmeņu bloki. Rīkojoties ar asmeņiem, ievērojiet piesardzību.
- **Motora pamatne** Pirms tīrīšanas izslēdziet ierīci un atvienojiet motora pamatni no tīkla. Noslaukiet motora pamatni ar tīru, mitru drānu. Pamatnes tīrīšanai **AIZLIEGTS** izmantot abrazīvas drāniņas, spilventiņus vai birstes.

UZGLABĀŠANA

Lai uzglabātu vadu, aptiniet vadu ar āķa un cilpas stiprinājumu pie motora pamatnes aizmugures. **NEAPTINIET** vadu ap pamatnes apakšu, lai to uzglabātu. Uzglabājiet ierīci vertikālā stāvoklī un visus asmeņu komplektus uzglabājiet iekšpusē vai piestiprinātus pie attiecīgajiem konteineriem ar aizvērtiem vākiem.

AIZLIEGTS uzglabāt sajauktas vai nesajauktas sastāvdaļas vienas porcijas krūzē ar pievienotu Hybrid Edge™ asmeņu komplektu.

NELIECIET priekšmetus uz konteineriem. Atlikušos piederumus uzglabājiet blakus ierīcei vai skapī, kur tie netiks bojāti vai neradīs apdraudējumu.

MOTORA ATĪESTATĪŠANA

Šai ierīcei ir drošības sistēma, kas novērš motora un piedziņas sistēmas bojājumus, ja to netišām pārslogotu. Ja ierīce ir pārslogota, motors uz laiku tiks izslēgts. Ja tā netiek, izpildiet tālāk aprakstīto atiestatīšanas procedūru.

- 1 Atvienojiet ierīci no elektriskās rozetes.
- 2 Ļaujiet ierīcei atdzist aptuveni 15 minūtes.
- 3 Noņemiet tvertnes vāku un asmeņu komplektu. Iztukšojiet tvertni un pārlicinieties, ka asmeņu bloki nav aizsprostojušies.

SVARĪGI: Pārlicinieties, ka netiek pārsniegta maksimālā ietilpība. Tas ir tipiskākais ierīces pārslodzes iemesls.


Ja jūsu ierīcei nepieciešama apkope, zvaniet klientu apkalpošanas dienestam pa tālruni 0800 862 0453. Lai mēs varētu jums labāk palīdzēt, lūdzu, reģistrējiet savu izstrādājumu tiešsaistē vietnē ninjakitchen.co.uk/register, un, zvanot mums, turiet izstrādājumu pa rokai.

REZERVES DAĻU PASŪTĪŠANA

Lai pasūtītu papildu daļas un piederumus, apmeklējiet ninjakitchen.co.uk.

⚠️ BRĪDINĀJUMS: Lai samazinātu strāvas triecienu un neparedzētās darbības risku, pirms problēmu novēršanas izslēdziet strāvas padevi un atvienojiet ierīci no tīkla.

Kad ierīce ir pieslēgta pie strāvas, displejā parādīsies "INSTALL".

- Uzlieciet tvertni uz pamatnes un pagrieziet to pulksteņrādītāja kustības virzienā, līdz tvertnē nofiksējas savā vietā. Nospiediet ieslēgšanas pogu , lai ieslēgtu ierīci, un BlendSense programma izgaismosies, norādot, ka ierīce ir gatava lietošanai.

BlendSense programmas laikā uz displeja tiek rādīts "ADD LIQUID ⚠️".

- Ja BlendSense programmas laikā uz displeja parādās "ADD LIQUID ⚠️", ierīce konstatē, ka ir nepieciešams vairāk šķidruma, lai pilnībā sajauktu produktus. Nospiediet START/STOP, noņemiet krūzi no pamatnes un pievienojiet 120-240 ml papildu šķidruma. Uzlieciet krūzi atpakaļ uz pamatnes, pēc tam nospiediet START/STOP, lai atkal iedarbinātu BlendSense programmu. Pieejams tikai tad, ja tiek izmantota vienas porcijas krūze.

Displejā parādās "Er".

- Ja displejā parādās "Er", atvienojiet ierīci no elektriskās rozetes un ļaujiet tai atdzist 15 minūtes. Noņemiet konteineru vāku un asmeņu komplektu un iztukšojiet tā saturu, lai pārlicinātos, ka asmeņu komplektā nav iesprūdušas sastāvdaļas.

Vāks/Hybrid Edge™ asmeņu bloks ir grūti uzstādāms uz krūzes.

- Novietojiet krūzi uz līdzenas virsmas. Uzmanīgi uzlieciet vāciņu vai Hybrid Edge Blades komplektu uz krūzes augšdaļas un izlīdziniet vītnes, lai vāciņš/Hybrid Edge asmeņu komplekts būtu līdzeni novietots uz krūzes. Grieziet pulksteņrādītāja kustības virzienā, līdz tas cieši pieguļ.

Ierīce neblendē kā nākas; sastāvdaļas iesprūst.

- BlendSense programmas izmantošana ir vienkāršākais veids, kā sasniegt lieliskus rezultātus. Impulsi un pauzes ļauj sastāvdaļām nosēsties uz asmeņu komplekta. Ja sastāvdaļas regulāri iestrēgst, parasti palīdz šķidruma pievienošana.
- Pildot krūzi, sāciet ar šķidrumu vai jogurtu, pēc tam turpiniet ar svaigiem augļiem vai dārzeņiem, tad lapu zaļumiem vai zaļumiem. Tad pievienojiet sēklas, pulveri vai riekstu sviestu. Visbeidzot pievienojiet ledu vai saldētas sastāvdaļas.

Motora pamatne nepielīp pie letes vai galdā virsmas.

- Pārlicinieties, ka virsma no kājiņas ir noslaucīta. Piesūcekņa kājiņas pielīp tikai pie gludām virsmām.
- Uz dažām virsmām, piemēram, koka, flīžu un neglancētām virsmām, piesūcekņa kājiņas nepielīp.
- **NEMĒĢINIET** lietot ierīci, ja motora pamatne ir pielīpusi pie virsmas, kas nav droša (griešanas dēliša, šķīvja, šķīvja utt.).

Ierīci ir grūti noņemt no letes glabāšanai.

- Novietojiet rokas zem motora pamatnes abām pusēm un viegli pavelciet ierīci uz augšu un uz sevi.

Ierīcē tiek parādīts mirgojošs ziņojums "- -".

- Ierīce var noteikt, kurš konteiners atrodas uz motora pamatnes. Iespējams, mēģināt izmantot programmu, kas nav paredzēta instalētajam konteineram. Programmas izgaismosies, norādot, kuras programmas ir pieejamas katram konteineram.

Produkti nav vienmērīgi sasmalcināti.

- Lai iegūtu vislabākos rezultātus, sasmalcinot sastāvdaļas, sagrieziet tās vienāda lieluma gabaliņos un nepārpildiet trauku.

Krūzes vāka rokturis nav nolokāms.

- Rokturis nav nolokāms, ja vāks nav piestiprināts krūzei. Uzglabāšanai uzlieciet vāciņu uz krūzes un nospiediet rokturi, līdz tas iespiežas savā vietā.

PRODUKTU REĢISTRĀCIJA

Lūdzu, apmeklējiet ninjakitchen.co.uk/register, lai desmit (10) dienu laikā pēc iegādes reģistrētu savu jauno Ninja® produktu. Jums būs jānorāda veikala nosaukums, pirkuma datums un modeļa numurs, kā arī jūsu vārds, uzvārds un adrese.

Reģistrācija ļaus jums sazināties ar jums maz ticamajā gadījumā, ja tiks saņemts paziņojums par produkta drošību. Reģistrējoties jūs apliecināt, ka esat izlasījis un sapratis lietošanas instrukcijas un brīdinājumus, kas izklāstīti pievienotajās instrukcijās.

Kad patērētājs iegādājas precī Eiropā, viņam ir likumīgas tiesības attiecībā uz preces kvalitāti ("likumā noteiktās tiesības"). Šīs tiesības varat īstenot pret mazumtirgotāju. Mēs jums sniedzam papildu ražotāja garantiju uz diviem gadiem. Šie noteikumi un nosacījumi attiecas tikai uz mūsu ražotāja garantiju - jūsu likumā noteiktās tiesības netiek skartas.

Turpmāk izklāstītajos nosacījumos ir aprakstīti mūsu garantijas priekšnoteikumi un darbības joma. Tie neietekmē jūsu likumā noteiktās tiesības vai jūsu mazumtirgotāja pienākumus un līgumu ar to.

Ninja® garantijas

Katrai Ninja ierīcei ir bezmaksas detaļu un darba garantija. Tiešsaistes atbalsts ir pieejams arī vietnē www.ninjakitchen.eu.

Kā reģistrēt savu Ninja garantiju?

Savu garantiju varat reģistrēt tiešsaistē 28 dienas pēc iegādes. Lai ietaupītu laiku, jums būs nepieciešama šāda informācija par jūsu ierīci:

- ierīces iegādes datums (kvīts vai pavadzīme).
- Lai reģistrētos tiešsaistē, lūdzu, apmeklējiet www.ninjakitchen.eu

SVARĪGI:

- Garantija attiecas tikai uz izstrādājumu no tā iegādes datuma.
- Lūdzu, vienmēr saglabājiet kvīti. Ja jums būs nepieciešams izmantot pagarināto garantiju, jums būs nepieciešama jūsu kvīts, lai pārlicinātos, ka jūsu sniegtā informācija ir pareiza. Nespēja uzrādīt derīgu kvīti var padarīt jūsu garantiju spēkā neesošu.

Kādas ir priekšrocības, reģistrējot savu bezmaksas Ninja garantiju?

Reģistrējot garantiju, jums būs pieejama jūsu informācija, ja jums kādreiz būs nepieciešams ar jums sazināties. Jūs varat arī saņemt padomus un ieteikumus par to, kā vislabāk izmantot savu Ninja ierīci, un uzzināt jaunākās ziņas par jaunākajām Ninja® tehnoloģijām un jaunumiem. Ja garantiju reģistrēsiet tiešsaistē, uzreiz saņemsiet apstiprinājumu, ka esam saņēmuši jūsu informāciju.

Uz ko attiecas bezmaksas Ninja garantija?

Ninja ierīces remonts vai nomaina (pēc Ninja ieskatiem), ieskaitot visas rezerves daļas un darbu. Mūsu garantija papildina jūsu kā patērētāja likumīgās tiesības.

Uz ko neattiecas bezmaksas Ninja garantija?

1. Normāls nodilstošo daļu (piemēram, piederumu) nolietojums. Rezerves daļas var iegādāties www.ninjakitchen.eu
2. Bojājumi, kas radušies nepareizas lietošanas, jaunprātīgas izmantošanas, nevērīgas lietošanas, neveiktas nepieciešamās apkopes vai bojājumu dēļ, kas radušies nepareizas pārvietošanas laikā.
3. Bojājumi, kas radušies, veicot apkopes, kuras nav atļūvusi veikt Ninja.

Kur var iegādāties oriģinālas Ninja rezerves daļas un piederumus?

Pilnu Ninja rezerves daļu, rezerves daļu un piederumu klāstu visām Ninja mašīnām atradīsiet vietnē www.ninjakitchen.eu.

Lūdzu, atcerieties, ka uz bojājumiem, kas radušies, lietojot rezerves daļas, kuras nav Ninja rezerves daļas, garantija var neattiekties.