



PALDIES, KA IEGĀDĀJĀTIES WHIRLPOOL IZSTRĀDĀJUMU

Lai saņemtu pilnvērtīgu palīdzību, lūdzu, reģistrējiet savu ierīci vietnē www.whirlpool.eu/register

Pirms ierīces lietošanas rūpīgi izlasiet drošības instrukciju.



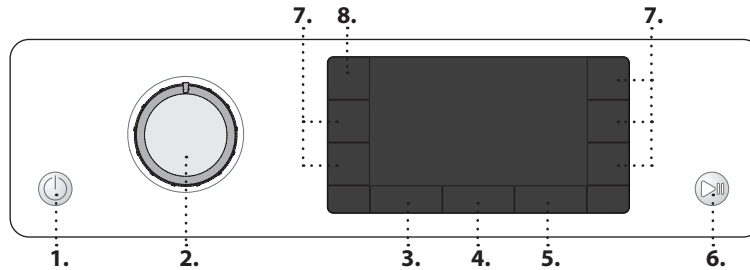
Pirms ierīces izmantošanas jāizņem transportēšanas skrūves. Lai uzzinātu vairāk par to, kā tās izņemt, skatiet *Veselības un drošības un montāžas instrukcija*.

VADĪBAS PANELIS

1. "Ieslēgt/izslēgt" poga
2. Programmu selektors
3. "Temperatūras" poga
4. "Centrifūgas" poga
5. "Aizkavētās palaišanas" poga
6. "Palaist/apturēt" poga
7. Opciju pogas
8. "Tautiņu bloķēšanas poga" poga

INDIKATORI

Var atvērt durvis



Mazgāšanas fāze

Norāda cikla mazgāšanas fāzi
Kļūme: sazinieties ar apkopes dienestu

Skat. sadaļu "Problēmu novēršana"

Kļūme: Ūdens filtrs ir aizsērējis

Nevar aizvadīt ūdeni; iespējams, ka bloķēts ūdens filtrs
Kļūme: Nav ūdens

Iepildes ūdens nav, vai tas ir nepietiekamā daudzumā. Skaņas signāls atskan ik pēc 5 sekundēm.

Ja ir radusies kļūda, skatiet sadaļu "Problēmu novēršana" LIĒTOTĀJA ROKASGRĀMATĀ

PROGRAMMU TABULA

Programma	Temperatūra		Maks. centrifūgas ātrums (apgr./min)	Maks. noslodze (kg)	Ilgums (h:m)	Mazgāšanas līdzekļi un piedevas			Ieteicamais mazgāšanas līdzeklis		Atlikušais mitrums % (*)	Enerģijas patēriņš kWh	Kopējais ūdens (l)	Veļas mazgāšanas temperatūra °C
	Iestatīšana	Diapazons				Priekšmazgāšana	Pamatmazgāšana	Mikstinātājs	Pulveris	Šķidrums				
Jaukts	40°C	☼ -40°C	1000	9,0	**	-	●	○	-	✓	-	-	-	-
Baltā veļa	60°C	☼ -90°C	1400	9,0	2:35	●(90°)	●	○	✓	✓	55	1,790	89	55
Kokvilna	40°C	☼ -60°C	1400	9,0	3:30	-	●	○	✓	✓	53	1,200	97	45
Eco 40-60	40 °C	40°C	1351	9,0	3:45	-	●	○	✓	✓	53	0,635	59	30
			1351	4,5	2:50	-	●	○	✓	✓	53	0,395	52	26
			1351	2,5	2:20	-	●	○	✓	✓	53	0,193	41	22
Gultas veļa	60°C	☼ -60°C	1400	9,0	**	-	●	○	✓	✓	-	-	-	-
Sporta apģērbi	40°C	☼ -40°C	600	4,0	**	-	●	○	-	✓	-	-	-	-
Dūnu segas	30°C	☼ -30°C	1000	3,5	**	-	●	○	-	✓	-	-	-	-
Atsvaidzināšana ar tvaiku	-	-	-	2	**	-	-	-	-	-	-	-	-	-
Centrifugēšana + notecināšanu	-	-	1400	9,0	**	-	-	-	-	-	-	-	-	-
Skalošana + centrifugēšanu	-	-	1400	9,0	**	-	-	○	-	-	-	-	-	-
Ātrā 30	30°C	☼ -30°C	1200 (***)	4,5	0:30	-	●	○	-	✓	71	0,178	37	27
20°C	20 °C	☼ -20 °C	1400	9,0	1:50	-	●	○	-	✓	55	0,138	78	22
Zīds	30°C	☼ -30°C	600 (***)	1,0	**	-	●	○	-	✓	-	-	-	-
Vilna	40°C	☼ -40°C	800	2,0	**	-	●	○	-	✓	-	-	-	-
Delikāti apģērbi	30°C	☼ -30°C	600 (***)	1,0	**	-	●	○	-	✓	-	-	-	-
Sintētika	40°C	☼ -60°C	1200	4,5	2:15	-	●	○	✓	✓	35	0,580	60	43

● Nepieciešama dozēšana ○ Dozēšana nav obligāta

Displejā vai instrukciju rokasgrāmatā norādītais cikla ilgums ir aptuvenis, pamatojoties uz standarta apstākļiem. Faktiskais ilgums var atšķirties atkarībā no vairākiem faktoriem, piemēram, iepildītā ūdens temperatūras un spiediena, vides temperatūras, mazgāšanas līdzekļa daudzuma, veļas porcijas daudzuma un veida, porcijas balansa un visām atlasītajām papildu opcijām. Vērtības, kas norādītas citām programmām, izņemot Eco 40-60, ir tikai ilustrējošas.

Eco 40-60 - Testa mazgāšanas cikls saskaņā ar ES Ekodizaina regulu 2019/2014. Visefektīvākā programma enerģijas un ūdens patēriņa ziņā vidēji netīras kokvilnas veļas mazgāšanai.

Piezīme: displejā redzamās centrifūgas ātruma vērtības var nedaudz atšķirties no tabulā norādītajām vērtībām

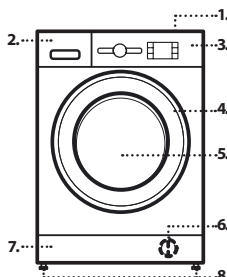
Visiem pārbaudes institūtiem:

ilgais mazgāšanas cikls kokvilnas veļai: Iestatiet mazgāšanas ciklu "Kokvilna" ar temperatūru 40 °C.

Sintētikas programma: iestatiet mazgāšanas "Sintētika" ar temperatūru 40 °C.

IZSTRĀDĀJUMA APRĀKSTS

1. Darba virsma
2. Mazgāšanas līdzekļa dozators
3. Vadības panelis
4. Durvju rokturis
5. Durvis
6. Ūdens filtrs - aiz pārsega
7. Vāciņš (izņemams)
8. Regulējamas kājiņas (4)



* Pēc programmas beigām ar centrifugēšanas ar maksimālo izvēlēto centrifūgas ātrumu un noklusējuma programmas iestatījumu.

** Programmas darbības laiku parāda displejā.

*** Displejā tiks parādīts ieteicamais centrifūgas ātrums kā noklusējuma vērtība.

6th Sense – sensoru tehnoloģija pielāgo ūdens un enerģijas patēriņu, kā arī programmas ilgumu atbilstīgi mazgāšanas noslodzei.

MAZGĀŠANAS LĪDZEKĻA DOZATORS

Galvenais mazgāšanas nodaļums

Galvenās mazgāšanas līdzeklis, traipu noņēmējs vai ūdens mikstinātājs. Šķidrājam mazgāšanas līdzeklim, lai nodrošinātu pareizu dozējumu, ieteicams lietot izņemamo plastmasas nodaļumu **A** (iekļauts komplektācijā). Ja tiek izmantots pulverveida mazgāšanas līdzeklis, ievietojiet nodaļumu atverē **B**.

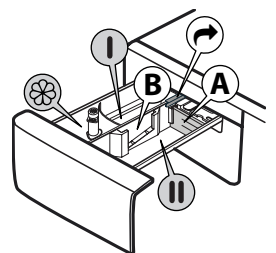
Priekšmazgāšanas nodaļums
Mazgāšanas līdzeklis priekšmazgāšanai.

Mikstinātāja nodaļums
Auduma mikstinātājs. Šķidrā stērķele.

Ielejiet mikstinātāju vai cietes šķidrumu tikai līdz atzīmei "max".

Atbrīvošanas poga

Nospiediet, lai izņemtu atvilktni tīrīšanai.



PROGRAMMAS

Lai izvēlētos piemērotāko programmu atbilstoši veļas veidam, vienmēr ņemiet vērā apģērba gabalu kopšanas etiķetēs sniegtos norādījumus. Vērtība, kas norādīta blodas simbolā, ir maksimālā pieļaujamā temperatūra apģērba gabala mazgāšanai.



Jaukts

Parasti netīru līdz vidēji netīru elastīgu kokvilnas, linu, sintētisko vai jauktu audumu apģērbu mazgāšanai.

Baltā veļa

Vidēji līdz ļoti netīru kokvilnas un linu dvieļu, apakšveļas, galdautu un gultas veļas mazgāšanai. Cikls ar priekšmazgāšanas fāzi pirms galvenās mazgāšanas fāzes tiek nodrošināts tikai tad, kad izvēlēta temperatūra ir 90 °C. Šajā gadījumā ieteicams pievienot mazgāšanas līdzekli gan priekšmazgāšanas, gan galvenās mazgāšanas nodaļījumā.

Kokvilna

Nedaudz netīru vai ļoti netīru rupju kokvilnas audumu mazgāšanai.

Eco 40-60

Vidēji netīra kokvilnas apģērba mazgāšanai 40°C vai 60°C temperatūrā vienā un tajā pašā ciklā. Tā ir standarta programma kokvilnai ar vislabāko ūdens un enerģijas patēriņa līmeni.

Gultas veļa

Izmantojiet šo programmu, lai vienā mazgāšanas ciklā mazgātu gultas veļu un dvieļus. Tas uzlabo mikstinātāja iedarbību un palīdz ietaupīt laiku un enerģiju. Iesakām lietot pulverveida mazgāšanas līdzekli.

Sporta apģērbi

Nedaudz notraipīta sporta apģērba (treniņtērpu, šortu un tml.) mazgāšanai. Lai iegūtu vislabākos rezultātus, mēs iesakām nepārsniegt PROGRAMMU TABULĀ norādīto maksimālo noslodzi. Mēs iesakām izmantot šķidru mazgāšanas līdzekli, pievienojot pusnoslodzei piemēroto daudzumu.

Dūnu segas

Paredzēts dūnu polsterējuma priekšmetu, piemēram, dubultu vai vienas segas, spilvenu un silto vējjaku mazgāšanai. Šādus polsterētus priekšmetus ieteicams ievietot cilindrā ar uz iekšu ielocītām malām, un nepārsniedzot ¾ cilindra apjomu. Optimālu mazgāšanas nosacījumu nodrošināšanai mēs iesakām izmantot šķidru mazgāšanas līdzekli.

Atsvaidzināšana ar tvaiku

Šī programma atsvaidzina apģērbus, novēršot nepatīkamu smaku un mikstinot šķiedras (2 kg, aptuveni 3 vienības). Ielieciet tikai sausu apģērbus (kas nav netīrs) un atlasiet programmu "Atsvaidzināšana ar tvaiku". Cikla beigās apģērbs būs nedaudz mitrs un pēc dažām minūtēm to var vilkt. Programma "Atsvaidzināšana ar tvaiku" atvieglo gludināšanu.

! Nav ieteicams vilnas vai zīda apģērbiem.

! Nepievienojiet veļas mikstinātājus vai mazgāšanas līdzekļus.

Centrifugēšana + notecināšanu

Veic veļas centrifugēšanu, tad novada ūdeni. Elastīgiem apģērba gabaliem. Ja jūs izslēdzat izgriešanas ciklu, mašīna veiks tikai notecināšanu

Skalošana + centrifugēšanu

Skalo, tad centrifugē. Elastīgiem apģērba gabaliem.

Ātrā 30

Ātrai nedaudz netīru apģērbu mazgāšanai. Šis cikls ilgst tikai 30 minūtes, tādējādi taupot laiku un enerģiju.

20°C

Viegli netīru kokvilnas apģērbu mazgāšanai 20°C temperatūrā.

Zids

Izmantojiet šo ciklu, lai mazgātu zīda apģērbus. Iesakām izmantot īpašu līdzekli, kas paredzēts smalku audumu mazgāšanai.

Vilna

Visus vilnas apģērbus var mazgāt, izmantojot programmu "Vilna" pat tad, ja uz tiem ir "mazgāšanas tikai ar rokām" etiķete. Lai iegūtu labākus rezultātus, izmantojiet speciālos mazgāšanas līdzekļus un nepārsniedziet maks. kg norādīto veļas daudzumu.

Delikāti apģērbi

Īpaši delikātu apģērbu mazgāšanai. Pirms mazgāšanas ieteicams apģērbus izgriezt ar iekšpusi uz āru.

Sintētika

Nedaudz netīru apģērbu mazgāšanai, kas gatavoti no sintētiskajām šķiedrām (piemēram, poliesterā, poliakrila, viskozes u.c.) vai kokvilnas/sintētisku materiālu sajaukuma.

PIRMĀ LIETOŠANAS REIZE

Pirmajā mašīnas ieslēgšanas reizē tiks lūgts atlasīt valodu un displejs automātiski parādīs valodas atlases izvēlni.

Lai atlasītu vēlamu valodu, nospiediet pogu "Temperatūra" vai pogu "Aizkavētā palaišana", nospiediet pogu "Centrifugēšana", lai apstiprinātu atlasī.

Lai mainītu valodu, izslēdziet veļas mašīnu un vienlaikus turiet nospiešanas pogas "Taustiņu bloķēšana", "Intensīvā skalošana" un "FRESH CARE+", līdz atskan trauksmes signāls: atkal tiks parādīta valodas atlases izvēlnē. Lai atbrīvotos no visiem netīrumiem, kas radušies ražošanas procesa laikā. Atlasiet funkciju "Kokvilna" ar temperatūru 60° C. Iepildiet nelielu daudzumu stipras iedarbības mazgāšanas līdzekļa (ne vairāk kā 1/3 no mazgāšanas līdzekļa ražotāja ieteicamās devas nedaudz netīrai veļai) dozatora galvenajā mazgāšanas nodaļījumā. Palaidiet programmu, neievietojot nekādu veļu.

IKDIENAS LIETOŠANA

Sagatavojiet veļu, ņemot vērā ieteikumus sadaļā „PADOMI UN IETEIKUMI”. Ievietojiet veļu, aizveriet durvis, atveriet ūdens krānu un nospiediet pogu "IESL./IZSL.", lai ieslēgtu veļas mašīnu; mirgo poga "Palaišana/apturēšana". Pagrieziet programmu pārslēgu uz vēlamo programmu un izvēlieties jebkuru opciju, kas nepieciešama. Temperatūru un centrifūgas ātrumu var mainīt, nospiežot pogu "Temperatūra" vai pogu "Centrifugēšana". Tagad pavelciet arī mazgāšanas līdzekļa dozatoru un pievienojiet mazgāšanas līdzekli (un piedevas/mikstinātāju). Ievērojiet uz iepakojuma minētos dozēšanas norādījumus. Pēc tam aizveriet mazgāšanas līdzekļa dozatoru.

CIKLA SĀKŠANA

Nospiediet pogu "Palaišana/apturēšana". Mašīnas durvis tiek bloķētas, un cilindrs sāk rotēt; durvis tiek atbloķētas, un cilindrs sāk rotēt, un pēc tam atkal bloķētas, un durvis izslēgtas — tas ir katra mazgāšanas cikla sagatavošanas posms. Durvju bloķēšanas mehānismam ir raksturīgs "klikšķa" troksnis. Pēc durvju bloķēšanas ūdens iekļūst cilindrā un sāk mazgāšanas fāzi.

LAI APTURĒTU AKTĪVU PROGRAMMU

Lai apturētu mazgāšanas ciklu, vēlreiz nospiediet pogu "Palaišana/apturēšana"; mirgos indikatora lampiņa. Ja simbols deg, durvis var atvērt. Lai atsāktu mazgāšanas ciklu no vietas, kur tas tika apturēts, nospiediet pogu vēlreiz.

LAI ATVĒRTU DURVIS NEPIECIEŠAMĪBAS GADĪJUMĀ

Pirms programmas palaišanas un pēc programmas beigām izgaismojams simbols "Durvis atvērta", lai norādītu, ka durvis var atvērt. Kamēr mazgāšanas programma darbojas, durvis paliek bloķētas. Lai atvērtu durvis, kamēr programma ir aktīva, nospiediet pogu "Palaišana/apturēšana". Ja ūdens līmenis un/vai temperatūra nav pārāk augsti, iedegas indikators "Durvis atvērta" un durvis var atvērt. Piemēram, lai pievienotu/izņemtu veļu. Lai turpinātu programmas darbību, nospiediet pogu "Palaišana/apturēšana" vēlreiz.

PROGRAMMAS BEIGAS

Iedegas indikatora lampiņa "Durvis atvērta", un displejā redzams "Cycle end". Lai izslēgtu veļas mašīnu pēc programmas beigām, nospiediet pogu "IESL./IZSL."; lampiņas nodziest. Ja netiek nospiesta poga "IESL./IZSL.", veļas mazgājamā mašīna apmēram pēc 10 minūtēm izslēdzas automātiski. Aizveriet ūdens krānu. Atveriet durvis un iztukšojiet mašīnu. Atstājiet durvis vaļā, lai ļautu cilindram izžūt.

IZVĒLNES

! Ja atlasītā funkcija ir nesaderīga ar iestatīto programmu, par nesaderību signalizē zummers (3 pīkstoši signāli) un displejā ir redzams uzraksts "No Selection".

! Ja atlasītā funkcija ir nesaderīga ar citu iepriekš iestatīto funkciju, displejā ir redzams uzraksts "No Selection" un funkcija netiek iespējota.

Clean+

Clean+ ir funkcija, kas darbojas 3 dažādos līmeņos (intensīvais, ikdienas un ātrais), kuri ir īpaši izstrādāti, lai veiktu pareizo mazgāšanas darbību atbilstīgi nepieciešamajam mazgāšanas veidam.

Intensive (Intensīvais): šī opcija ir paredzēta ļoti netīram apģērbam, lai iztīrītu visnoturīgākos traipus.

Daily (Ikdienas): šī opcija ir paredzēta, lai iztīrītu ikdienas traipus.

Fast (Ātrais): šī opcija ir paredzēta pavisam nedaudz netīram apģērbam.

Intensīvā skalošana

Izvēloties šo opciju, tiek palielināta skalošanas efektivitāte un nodrošināta optimāla mazgāšanas līdzekļa atlieku aizvākšana. Tas ir īpaši noderīgi jutīgas ādas gadījumā. Nospiediet pogu vienreiz, divreiz vai trīsreiz, lai atlasītu 1, 2 vai 3 papildu skalošanas pēc standarta skalošanas un atbrīvotos no mazgāšanas līdzekļa atliekām. Lai atlasītu skalošanas veidu "Standarta skalošana", nospiediet pogu vēlreiz.

Aizkavētā palaišana

Lai iestatītu atlasītās programmas atlikto palaišanu, nospiediet pogu, lai iestatītu vēlamu atlikšanas laiku. Displejā tiek parādīts "Waiting" vai

“Starts in”, kad šī opcija ir iespējota. Lai atceltu aizkavēto palaišanu, nospiediet pogu vēlreiz, līdz vērtība “---” tiek parādīta displejā.



Šī opcija uzlabo mazgāšanas veiktspēju, radot tvaiku, lai novērstu nepatīkamu smaku izplatīšanos mašīnas iekšpusē. Pēc tvaika fāzes veļas mašīna izpilda vienmērīgu grozīšanas ciklu, veicot lēnus cilindru apgriezienus. **FRESH CARE+** opcija sāk darboties pēc cikla beigām maksimāli 6 stundas ilgi, un to var pārtraukt jebkurā brīdī, nospiežot jebkuru pogu uz vadības paneļa vai pagriežot kloķi.

(*). Uzgaidiet aptuveni 5 minūtes, pirms atverat durvis.

Higiēniskā tvaika funkcija

Šī opcija uzlabo mazgāšanas rezultātus, mazgāšanas cikla laikā radot tvaiku, lai likvidētu baktērijas, tajā pašā laikā apstrādājot šķiedras. Ievietojiet veļu cilindrā, izvēlieties atbilstošu programmu un atlasiet opciju “”.

! Mazgāšanas procesa laikā ģenerētā tvaika ietekmē durvis var kļūt nespodras.

Vieglā gludināšana

Ja atlasa šo funkciju, mazgāšanas un notecināšanas cikli tiek mainīti, lai mazinātu burzīšanos.

Temperatūra

Katrai programmai ir iepriekš noteikta temperatūra. Ja vēlaties mainīt temperatūru, nospiediet “temperatūras” pogu. Vērtība ir redzama displejā.

Centrifugēšana

Katrai programmai ir iepriekš noteiktais izgriešanas ātrums. Ja vēlaties mainīt izgriešanas ātrumu, nospiediet “Centrifūgas” pogu. Vērtība ir redzama displejā.

Demo režīms

Lai deaktivizētu šo funkciju, izslēdziet veļas mazgājamo mašīnu. Pēc tam nospiediet un turiet “Palaišanas/pauzes” pogu, 5 sekunžu laikā nospiediet arī “IESL./IZSL.” pogu un turiet abas pogas 2 sekundes.

TAUSTIŅU BLOKĒŠANA

Lai bloķētu vadības paneli, turiet nospiestu pogu “TAUSTIŅU BLOKĒŠANA” aptuveni 3 sekundes. Kad displejā redzams “KEY LOCK ON”, vadības panelis ir bloķēts (izņemot pogu “IESL./IZSL.”). Tādējādi tiek samazināta iespēja, ka nejauši tiks veiktas programmas izmaiņas, jo īpaši, ja ierīces tuvumā ir bērni. Lai atbloķētu vadības paneli, turiet nospiestu pogu “TAUSTIŅU BLOKĒŠANA” aptuveni 3 sekundes.

BALINĀŠANA

Ja vēlaties balināt veļu, ievietojiet to veļas mašīnā un iestatiet programmu “Skalošana + centrifugēšanu” . Palaidiet mašīnu un uzgaidiet, kamēr tā pabeidz pirmo ūdens uzpildes ciklu (aptuveni 2 minūtes). Iestatiet mašīnu pauzes režīmā, nospiežot pogu “Palaišana/apturēšana” , atveriet mazgāšanas līdzekļa atvilktni un iepildiet balinātāju (ievērojiet uz iepakojuma norādīto daudzumu) galvenajā mazgāšanas nodalījumā, kurā iepriekš iemontēta starpsiena. Atkārtoti palaidiet ciklu, nospiežot pogu “Palaišana/apturēšana” . Ja vēlaties, atbilstošajā mazgāšanas līdzekļa atvilktnes nodalījumā ir iespējams pievienot mikstinātāju.

PADOMI UN IETEIKUMI

Sašķirojiet veļu atbilstoši

Auduma veidam/kopšanas etiķetei (kokvilna, jaukti audumi, sintētika, vilna, priekšmeti mazgāšanai ar rokām). Krāsai (nodaliet atsevišķi krāsaino un balto veļu, jaunus krāsainos apģērbus mazgājiet atsevišķi). Delikātu apģērbi (mazgājiet nelielus apģērba gabalus – piemēram, neilona zeķes – un apģērbus ar āķīšiem – piemēram, krūšturus – auduma maisā vai spilvendrānā ar rāvējslēdzēju).

Iztukšojiet visas kabatas

Tādi priekšmeti kā monētas vai šķiltavas var sabojāt jūsu veļu un veļas mašīnas cilindru.

Ievērojiet ieteikumus par devām / piedevām

Tas uzlabo tīrīšanas rezultātu, ļauj izvairīties no kairinošiem mazgāšanas līdzekļa pārpalikumiem jūsu veļā un ietaupa naudu, izvairoties no liekā mazgāšanas līdzekļa izšķērdēšanas.

Izmantojiet zemāku temperatūru un ilgāku mazgāšanas laiku

Enerģijas patēriņa ziņā visiedarbīgākās ir tās programmas, kas darbojas zemākā temperatūrā un ilgāk.

Ievērojiet slodzes lielumus

Lai taupītu ūdeni un enerģiju, piepildiet veļas mašīnu līdz tilpumam, kas norādīts „MAZGĀŠANAS CIKLU TABULĀ”.

Troksnis un atlikušais mitruma saturs

Tos ietekmē centrifūgas ātrums: jo lielāks griešanās ātrums centrifūgas fāzē, jo lielāks troksnis un mazāks atlikušā mitruma saturs.

ATKAĻKOŠANA UN TĪRĪŠANA

Ziņojums displejā regulāri (apmēram ik pēc 50 cikliem) iesaka lietotājam

veikt automātiskās tīrīšanas ciklu, lai iztīrītu veļas mašīnu un novērstu kaļķakmens uzkrāšanos un nepatīkama aromāta veidošanos.

Lai apkope būtu optimāla, iesakām izmantot WPRO kaļķakmens un netīrumu tīrīšanas līdzekli atbilstīgi norādījumiem uz iepakojuma. Līdzekli var iegādāties ar tehniskās palīdzības dienesta starpniecību vai tīmekļa vietnē www.whirlpool.eu.

Whirlpool neatbild par jebkādiem ierīces bojājumiem, kas radušies, izmantojot citus tirdzniecībā pieejamos veļas mašīnu tīrīšanas līdzekļus.

TĪRĪŠANA UN APKOPE

Pirms tīrīšanas un apkopes izslēdziet veļas mazgājamo mašīnu un atvienojiet to no strāvas. Ierīces tīrīšanai neizmantojiet uzliesmojošus šķidrumus.

Periodiski veiciet savas veļas mazgājamās mašīnas tīrīšanu un apkopi (vismaz 4 reizes gadā).

Veļas mazgājamās mašīnas ārpuses tīrīšana

Ar maigu, mitru drānu notīriet veļas mazgājamās mašīnas ārējās daļas. Neizmantojiet stikla vai universālus tīrīšanas līdzekļus, abrazīvu pulveri vai līdzīgus līdzekļus, lai tīrītu vadības paneli, jo tie var bojāt uzrakstus

Ūdens padeves šļūtenes pārbaude

Regulāri pārbaudiet ūdens padeves caurules trauslumu un plaisas. Ja tā ir bojāta, nomainiet to pret jaunu, ko varat iegādāties mūsu pēcpārdošanas servīšā vai pie ierīces izplatītāja. Atkarībā no caurules veida:

Ja iepildes caurulei ir caurspīdīgs pārklājums, periodiski pārbaudiet, vai nemainās tā krāsa. Ja mainās, iespējams, ka radusies noplūde un caurule ir jānomaina.

Ūdens filtra tīrīšana / atlikušā ūdens iztecināšana

Ja izmantojat karstu mazgāšanas programmu, pirms ūdens iztecināšanas nogaidiet, līdz ūdens atdziest. Tīriet ūdens filtru regulāri, lai izvairītos no tā, ka pēc mazgāšanas nav iespējams novadīt ūdeni aizprostota ūdens filtra dēļ. Ja ūdeni nevar novadīt, displejs norāda, ka ūdens filtrs var būt aizsērējis.

Noņemiet pārsegu, izmantojot mazgāšanas līdzekļa dozatora izņemamo daļu: ar roku nospiediet uz leju vienu pārsega pusī, tad iespiediet izņemamo plastmasas daļu spraugā starp pārsegu un priekšējo paneli un noņemiet pārsegu. Novietojiet plašu, lēzenu tvertni zem ūdens filtra, lai savāktu drenāžas ūdeni. Lēnām grieziet filtru pretēji pulksteņrādītāja virzienam, līdz no tā sāk tecēt ūdens. Ļaujiet ūdenim izplūst, neizņemot filtru. Kad tvertne ir pilna, aizveriet filtru, griežot to pulksteņa rādītāja virzienā. Iztukšojiet tvertni. Atkārtojiet šo procedūru, lai viss ūdens ir novadīts. Zem filtra novietojiet kokvilnas drānu, kas var uzsūkt nelielu daudzumu atlikušā ūdens. Pēc tam izņemiet ūdens filtru, griežot to uz āru pretēji pulksteņrādītāja kustības virzienam. Iztīriet ūdens filtru: iztīriet netīrumus no filtra un noskalojiet to zem tekoša ūdens. Ievietojiet atpakaļ filtru un uzstādiet vāciņu: ievietojiet atpakaļ ūdens filtru, griežot to pulksteņa rādītāja virzienā. Pārlicinieties, ka tas tiek ievietots iespējami dziļi; filtra rokturim jābūt vertikālā pozīcijā. Lai pārbaudītu ūdens filtra hermētiskumu, varat ieliet aptuveni 1 litru ūdens mazgāšanas līdzekļa dozatorā. Tad uzstādiet vāciņu.

Mazgāšanas līdzekļa dozatora tīrīšana

Izņemiet mazgāšanas līdzekļa dozatoru, nospiežot atbrīvošanas pogu un tajā pašā laikā velkot ārā dozatoru. Izņemiet ieliktni no dozatora un mikstinātāja nodalījuma. Izskalojiet visas detaļas zem tekoša ūdens un atbrīvojieties no mazgāšanas līdzekļa un mikstinātāja atliekām. Nosusiniet detaļas ar mikstu drānu. Ievietojiet mazgāšanas līdzekļa dozatoru atpakaļ vietā un iestumiet to dozatora nodalījumā.

PIEDERUMI

Sazinieties ar pēcpārdošanas servīšu, lai pārbaudītu, vai jūsu veļas mazgājamās mašīnas modelim ir pieejami turpmāk minētie piederumi.

Sekcijas sistēmas plaukts

Ar to varat nostiprināt žāvētāju virs veļas mašīnas, lai ietaupītu vietu un jums būtu vieglāk ievietot veļu veļas mašīnā un izņemt veļu no tās augstākā pozīcijā.





PĀRVADĀŠANA UN APSTRĀDE

Nekādā gadījumā neceliet veļas mazgājamo mašīnu, turot to aiz darbvirsmas.

Izvelciet strāvas kontaktspraudni un aizveriet ūdens krānu. Pārlicinieties, vai ierīces durvis un mazgāšanas līdzekļa dozators ir kārtīgi aizvērts. Atvienojiet iepildes cauruli no ūdens krāna, bet drenāžas cauruli — no drenāžas punkta. Izlejiet no caurulēm atlikušo ūdeni un nostipriniet tās tā, lai transportēšanas laikā tās nevarētu sabojāt. Ievietojiet atpakaļ transportēšanas skrūves. Ievērojiet MONTĀŽAS INSTRUKCIJĀ sniegtos norādījumus par transportēšanas skrūvju izņemšanu pretējā secībā.

PROBLĒMU NOVĒRŠANA

Veļas mašina dažkārt var nedarboties pareizi dažādu iemeslu dēļ. Pirms sazināties ar klientu apkalpošanas centru, ir ieteicams pārbaudīt, vai problēmu nevar novērst, izmantojot šo sarakstu.

Problēma:	Iespējamie cēloņi / risinājums:
Veļas mašina neieslēdzas.	<ul style="list-style-type: none">• Kontaktdakša nav pareizi ievietota kontaktligzdā vai nav ievietota pietiekami dziļi, lai izveidotu kontaktu.• Ir notikusi elektropadeves pārtrauce.
Mazgāšanas cikls nepalaižas.	<ul style="list-style-type: none">• Durvis nav kārtīgi aizvērtas.• Nav nospiesta poga "IESL./IZSL." .• Nav nospiesta poga "PALAIŠANA/APTURĒŠANA" .• Ūdens krāns ir aizvērts.• Ir iestatīta aizkavētā palaišana .
Veļas mašina neuzpilda ūdeni (displejā tiek parādīts ziņojums "NO WATER", Turn tap on"). Skaņas signāls atskan ik pēc 5 sekundēm.	<ul style="list-style-type: none">• Ūdens ieplūdes caurules nav pievienota pie ūdens krāna.• Šļūtene ir satinusies.• Ūdens krāns ir aizvērts.• Ir atslēgta ūdens padeve.• Spiediens ir pārāk mazs.• Nav nospiesta poga "PALAIŠANA/APTURĒŠANA" .
Veļas mašina uzņem un notecina ūdeni nepārtraukti.	<ul style="list-style-type: none">• Novadšļūtene nav uzstādīta 65–100 cm no zemes.• Novadšļūtenes gals ir iegremdēts ūdenī.• Novadšļūtenes savienotājam pie sienas nav gaisa ventilācijas. <p>Ja problēma pēc šo pārbaūžu veikšanas nav atrisināta, tad aizveriet ūdens krānu, izslēdziet veļas mašīnu un sazinieties ar klientu apkalpošanas dienestu. Ja mājoklis atrodas vienā no ēkas augšējiem stāviem, reizēm var rasties sifona efekts, tādējādi izraisot nepārtrauktu veļas mašīnas uzpildīšanos ar ūdeni un tā noteci. Tirdzniecība ir pieejami īpaši vārsti, kas novērš šādu problēmu.</p>
Veļas mašina nenovada ūdeni vai neveic veļas izgriešanu.	<ul style="list-style-type: none">• Programmā nav iekļauta ūdens novadīšanas funkcija: izmantojot dažas programmas, tā ir aktivizējama manuāli.• Novadšļūtene ir satinusies.• Noteka ir nosprostota.
Veļas mašina pārmērīgi vibrē centrifūgas darbības cikla laikā.	<ul style="list-style-type: none">• Montāžas bridī cilindrs nebija kārtīgi atbloķēts.• Veļas mašina nav nolīmeņota.• Veļas mašina ir iespiesta starp mēbelēm un sienu.
Ūdens noplūde no veļas mašīnas.	<ul style="list-style-type: none">• Ūdens ieplūdes šļūtene nav pienācīgi nostiprināta.• Mazgāšanas līdzekļa dozators ir aizsērējis.• Novadšļūtene nav atbilstīgi nostiprināta.
Mašīna ir bloķēta un displejā mirgo kļūdas kods (piemēram, F-01, F-..).	<ul style="list-style-type: none">• Izslēdziet mašīnu, atvienojiet kontaktspraudni no kontaktligzdas un nogaidiet aptuveni 1 minūti, pirms ieslēdzat to atpakaļ. <p>Ja problēma nav atrisināta, sazinieties ar klientu apkalpošanas centru.</p>
Veidojas pārāk daudz putu.	<ul style="list-style-type: none">• Mazgāšanas līdzeklis nav saderīgs ar veļas mašīnu (tam jābūt uzrakstam "veļas mašīnām", "mazgāšanai ar rokām un veļas mašīnām" vai tamlīdzīgi).• Daudzums ir pārāk liels.
Durvis ir bloķētas, kļūdas indikators ir/nav iedegts, un programma nedarbojas.	<ul style="list-style-type: none">• Durvis tiek bloķētas, ja ir strāvas padeves pārtrauce. Programma automātiski atsāks darbu, tiklīdz strāvas padeve būs atjaunota.• Veļas mašīna ir nogaidēs režīmā. Programma automātiski atsāks darbu, tiklīdz tiks novērsts dīkstāves iemesls.



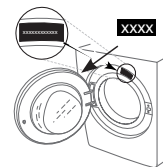
Politikas, standarta dokumentāciju, rezerves daļu pasūtīšanu un produktu papildinformāciju var atrast:

- Apmeklējot mūsu tīmekļa vietni docs.whirlpool.eu un parts-selfservice.whirlpool.com
- Izmantojot QR kodu
- Alternatīvi, **sazinoties ar mūsu pēcpārdošanas servisu** (Skatiet tālruna numuru garantijas grāmatīņā).
Sazinoties ar mūsu pēcpārdošanas servisu, lūdzu, uzrādiet savas mašīnas ražojuma identifikācijas plāksnītē norādītos kodus.

Remonta un uzturēšanas informāciju lietotāji var skatīt vietnē www.whirlpool.eu

Informāciju par modeli var iegūt, izmantojot QR kodu, kas norādīts enerģijas marķējumā.

Marķējumā ir iekļauts arī modeļa identifikators, ko var izmantot, meklējot informāciju reģistra portālā: <https://eprel.ec.europa.eu>.



TĪRĪŠANA UN APKOPE

Veicot jebkādas tīrīšanas un apkopes darbus, izslēdziet veļas mazgājamo mašīnu un atvienojiet to no strāvas avota. Veļas mazgājamās mašīnas tīrīšanai nelietojiet uzliesmojošus šķidrumus.

VEĻAS MAZGĀJAMĀS MAŠĪNAS KORPUSA TĪRĪŠANA

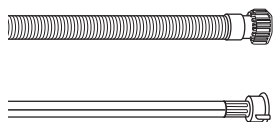
Veļas mazgājamās mašīnas ārējo virsmu tīrīšanai izmantojiet mīkstu, samitrinātu drānu.

Vadības paneļa tīrīšanai neizmantojiet stikla vai universālos tīrīšanas līdzekļus, ķīmiskās tīrīšanas pulveri vai līdzīgus līdzekļus. Šie līdzekļi var sabojāt marķējumu.

ŪDENS PADEVES ŠĻŪTENES PĀRBAUDE

Regulāri pārbaudiet ieplūdes šļūteni, lai konstatētu potenciālas trausluma pazīmes un plaisas. Bojājumu konstatēšanas gadījumā tā ar mūsu pēcpārdošanas dienesta vai specializētā izplatītāja starpniecību ir jānomaina pret jaunu šļūteni.

Atkarībā no šļūtenes veida:



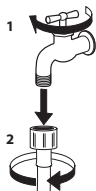
Ja ieplūdes šļūtenei ir caurspīdīgs apvalks, periodiski pārbaudiet, vai šļūtenei atsevišķās zonās nav kļuvusi intensīvāka krāsa. Krāsas maiņas gadījumā šļūtenei, iespējams, ir radusies noplūde un tā ir jānomaina.



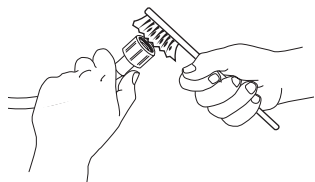
Ūdens plūsmas pārtraukšanas šļūtenēm: pārbaudiet mazo drošības vārsta indikatorlodziņu (skat. bultiņu). Ja tas atainojas sarkanā krāsā, tika aktivizēta ūdens plūsmas pārtraukšanas funkcija. Šādā gadījumā šļūtene ir jānomaina. Lai atvienotu šļūteni, piespiediet atbrīvošanas pogu (ja pieejama), vienlaicīgi atskrūvējot šļūteni.

ŪDENS PADEVES ŠĻŪTENES TĪKLVEIDA FILTRU TĪRĪŠANA

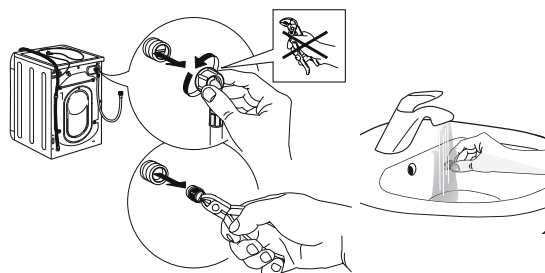
1. Noslēdziet ūdens krānu un atskrūvējiet ieplūdes šļūteni.



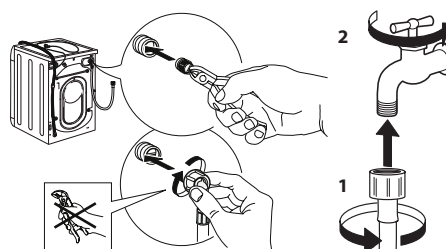
2. Uzmanīgi iztīriet padeves šļūtenes galā esošo tīklveida filtru, izmantojot smalku saru suku.



3. Pēc tam manuāli atskrūvējiet veļas mazgājamās mašīnas aizmugurē esošo ieplūdes šļūteni. Ar knaiblēm no veļas mazgājamās mašīnas aizmugurē esošā vārsta izvelciet tīklveida filtru un uzmanīgi iztīriet to.



4. No jauna ievietojiet tīklveida filtru tam paredzētajā vietā. No jauna pievienojiet ieplūdes šļūteni ūdens krānam un veļas mazgājamaļai mašīnai. Ieplūdes šļūtenes pievienošanai neizmantojiet instrumentus. Atveriet ūdens krānu un pārliecinieties, ka visi savienojumi ir cieši nostiprināti.



MAZGĀŠANAS LĪDZEKĻA DOZATORA TĪRĪŠANA

Izņemiet mazgāšanas līdzekļa dozatoru, paceļot to un velkot uz āru (skat. att.).

Izmazgājiet to tekošā ūdenī; šī darbība ir jāatkārto regulāri.



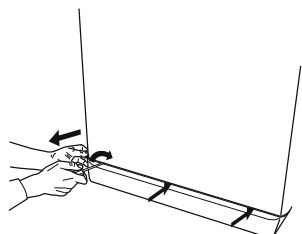
ŪDENS FILTRA TĪRĪŠANA / ATLIKUŠĀ ŪDENS NOVADĪŠANA

Pirms ūdens filtra tīrīšanas vai atlikušā ūdens novadīšanas izslēdziet veļas mazgājamo mašīnu un atvienojiet tās kontaktdakšu no strāvas avota. Ja izmantojāt programmu mazgāšanai augstā ūdens temperatūrā, pirms ūdens novadīšanas ļaujiet ūdenim atdzist.

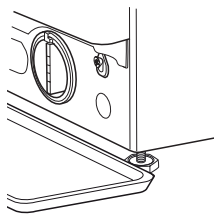
Lai novērstu situāciju, kad pēc mazgāšanas ūdeni nav iespējams novadīt aizsērējušā filtra dēļ, regulāri, ik pēc 3 mēnešiem, veiciet filtra tīrīšanu.

Ja ūdens nevar izplūst, displejā tiek sniegts norādījums par potenciāli aizsērējušu ūdens filtru.

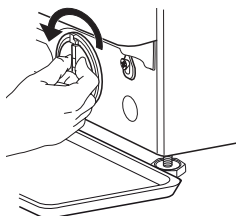
1. Aizsargpaneļa atvienošana: izmantojot skrūvgriezi, veiciet attēlā atainotās darbības.



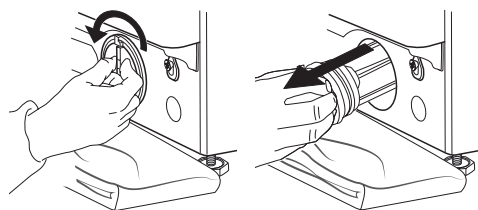
2. Atlikušā ūdens tvertne: zem ūdens filtra novietojiet zemu, platu tvertni atlikušā ūdens savākšanai.



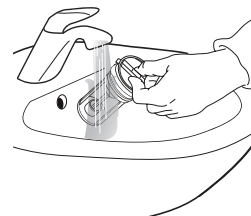
3. Ūdens izvadīšana: lēnām griežiet filtru pretēji pulksteņrādītāju kustības virzienam, līdz ir iztecējis viss ūdens. Ļaujiet ūdenim izplūst, neatvienojot filtru. Kad tvertne ir piepildīta, pārtrauciet ūdens plūsmu, pagriežot filtru pulksteņrādītāju kustības virzienā. Iztukšojiet tvertni. Atkārtojiet procesu, līdz viss ūdens ir izvadīts.



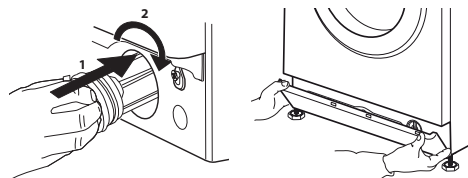
4. Filtra atvienošana: zem ūdens filtra novietojiet kokvilnas drānu neliela filtra atlikušā ūdens apjoma absorbēšanai. Pēc tam atvienojiet ūdens filtru, izskrūvējot to pretēji pulksteņrādītāju kustības virzienam.



5. Ūdens filtra tīrīšana: notīriet no filtra nogulsnes un izskalojiet to tekošā ūdenī.



6. Atkārtota ūdens filtra ievietošana un aizsargpaneļa pievienošana: no jauna ievietojiet ūdens filtru tam paredzētajā vietā, ieskrūvējot to pulksteņrādītāju kustības virzienā. Ieskrūvējiet to tiklīdz, cik tas ir iespējams; filtra rokturim ir jābūt vertikālā pozīcijā. Lai pārbaudītu ūdens filtra hermētiskumu, ielejiet mazgāšanas līdzekļa dozatorā apmēram 1 litru ūdens. Pēc tam no jauna pievienojiet aizsargpaneli tam paredzētajā vietā.



TRANSPORTĒŠANA UN SAGATAVOŠANA PĀRVIETOŠANAI

Nekādā gadījumā neceliet veļas mazgājamo mašīnu, turot aiz tās virsdaļas.

1. Atvienojiet kontaktdakšu no strāvas avota un noslēdziet ūdens krānu.
2. Pārļiecinieties, ka durvis un mazgāšanas līdzekļa dozators ir pareizi aizvērts.
3. Atvienojiet ieplūdes šļūteni no ūdens krāna un noņemiet drenāžas šļūteni no drenāžas vietas. Izlaidiet no šļūtenēm visu atlikušo ūdeni un nostipriniet šļūtenes, lai tās transportēšanas laikā netiktu bojātas.
4. Uzstādiet transportēšanas skrūves. Izpildiet „uzstādīšanas rokasgrāmatā” sniegtos norādījumus par transportēšanas skrūvju atvienošanu pretējā secībā.

Svarīgi: pirms veļas mazgājamās mašīnas transportēšanas obligāti jāpievelk transportēšanas skrūves.

PĒCPĀRDOŠANAS PAKALPOJUMU DIENESTS

PIRMS ZVANĪT PĒCPĀRDOŠANAS PAKALPOJUMU DIENESTAM

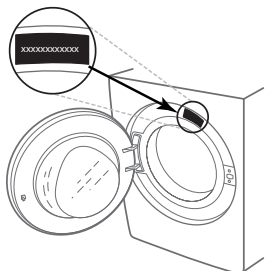
1. Pārbaudiet, vai varat pašrocīgi novērst radušos problēmu, ievērojot **DARBĪBAS TRAUCĒJUMU NOVĒRŠANAI** sniegtos ieteikumus

JA KLŪMI NEIZDODAS NOVĒRST, VEICOT IEPRĪEKŠMINĒTĀS DARBĪBAS, SAZINIETIES AR TUVĀKO PĒCPĀRDOŠANAS PAKALPOJUMU DIENESTU

Lai saņemtu palīdzību, zvaniet pa tālruņa numuru, kas norādīts garantijas bukletā.

Sazinoties ar klientu pēcpārdošanas pakalpojumu dienestu, vienmēr norādiet:

- īsu kļūmes aprakstu;
- ierīces veidu un precīzu modeli;



2. Izslēdziet un atkārtoti ieslēdziet ierīci, lai pārbaudītu, vai tas palīdz novērst kļūmi.

- apkopes numuru (numurs, kas sniegts datu plāksnītē pēc vārda “Service”);

SERVICE 0000 000 00000



- jūsu pilno adresi;
- jūsu tālruņa numuru.

Remontdarbu nepieciešamības gadījumā, lūdzu, sazinieties ar autorizētu pēcpārdošanas pakalpojumu dienestu (lai garantētu, ka tiks izmantotas oriģinālās rezerves daļas un pareizi izpildīti remontdarbi).