

NINJA

DETECT
POWER BLENDER
+PROCESSOR PRO

TB401EU

INSTRUKCIJA





REGISTRUOKITE PREKĘ



ninjakitchen.eu



Nuskaitykite QR kodą savo mobiliuoju įrenginiu.

ĮRAŠYKITE ŠIĄ INFORMACIJĄ

Modelio numeris:

Serijos numeris:

Pirkimo data:

(Išsaugokite kvitą)

Parduotuvė, kurioje pirкта:

TECHNINĖS SPECIFIKACIJOS

Įtampa: 220-240V-, 50-60Hz

Galia: 1200 W

SVARBŪS SAUGOS NURODYMAI

ATIDŽIAI PERSKAITYKITE PRIEŠ NAUDOJIMĄ • TIK BUITINIAM NAUDOJIMUI



Perskaitykite ir peržiūrėkite saugos ir naudojimo instrukcijas.



Nurodo, kad gali kilti asmens susižalojimo, mirties ar didelės žalos turtui pavojus, jei šiuo sinboliu pažymėti įspėjimai bus ignoruojami.



Tik naudojimui vidaus ir buitines reikmėms.

Naudodami elektros prietaisus, visada laikykitės pagrindinių saugos priemonių reikalavimų, įskaitant:

ĮSPĖJIMAS

Siekiant sumažinti sužalojimo, gaisro, elektros smūgio ar turto sugadinimo pavojų, visada reikia laikytis pagrindinių saugos priemonių, įskaitant šiuos sunumeruotus įspėjimus ir toliau pateiktus nurodymus. Nenaudokite prietaiso ne pagal paskirtį.

1. Prieš naudodami prietaisą ir jo priedus, perskaitykite visas instrukcijas.
2. Šiame įrenginyje yra kelių eilių peilių blokas ir smulkinimo peilių blokas. **VISADA** būkite atsargūs dirbdami su peilių blokais. Peilių blokai yra aštrūs ir **NĖRA** užfiksuoti savo vietose. Peilių rinkiniai suprojektuoti taip, kad juos būtų galima nuimti, kad būtų galima lengvai išvalyti ir prireikus pakeisti. Peilių bloką suimkite TIK už ašies viršaus. Neatsargiai elgiantis su peiliais galima įsipjauti / įsidrėksti.
3. Atsargiai elkitės su hibridinių briaunų peilių bloku, nes peiliai yra aštrūs.
4. Prieš pradėdami naudotis, įsitikinkite, kad talpos yra tuščios. Jų neištuštinus, galite pažeisti pačias talpas, susižaloti bei sugadinti turtą.
5. **NEGALIMA** maišyti karštų, putojančių ar gazuotų skysčių ar maisto produktų. Jie gali supuoti, susidaryti per didelis slėgis, dėl kurio ir kyla pavojus susižeisti ir (arba) nusiplikyti.
6. Baigę maišyti, išimkite hibridinių briaunų peilių bloką iš vienos porcijos maišymo puodelio. **NELAIKYKITE** produktų, prieš maišymą arba po jo, puodelyje su pritvirtintu peilių bloku. Kai kuriuose maisto produktuose gali būti veikliųjų medžiagų arba išsiskirti dujos, kurios sandarioje talpoje plečiasi, didėja slėgis ir kyla pavojus susižeisti ir (arba) nusiplikyti, sugadinti turtą.
7. Atidžiai perskaitykite ir vykdykite visus įspėjimus ir nurodymus. Šiame įrenginyje yra elektros jungčių ir judančių dalių, kurios gali kelti potencialų pavojų naudotojui.
8. **VISADA** neskubėkite ir būkite atsargūs išpakuodami ir montuodami prietaisą. Ašmenys be apsaugų yra aštrūs. **VISADA** būkite atsargūs dirbdami su peilių blokais. Šiame įrenginyje yra aštrių, atvirų ašmenų, dėl kurių gali kilti susižeidimų pavojus, jei su jais elgiamasi netinkamai.
9. Patikrinkite visą turinį, kad įsitikintumėte, jog turite visas dalis, reikalingas tinkamai ir saugiai naudoti prietaisą.
10. Baigę apdorojimą, **PRIEŠ** ištuštinami talpos turinį įsitikinkite, kad peilių blokas išimtas. Išimkite peilių bloką atsargiai suimdami už ašies viršaus ir iškeldami jį iš talpos. Jei neišimsite peilių bloko prieš ištuštinami talpą, galite susižaloti.
11. Jei naudojate ašočio išpylimo snapelį, ranka prilaikykite ašočio dangtelį arba įsitikinkite, kad užsifiksavo dangčio užraktas, kad išvengtumėte sužeidimų.
12. Hibridinių briaunų peilių bloką imkite TIK už išorinio peilių bloko pagrindo. Neatsargiai elgiantis su peilių blokais galima įsipjauti.

SVARBŪS SAUGOS NURODYMAI

ATIDŽIAI PERSKAITYKITE PRIEŠ NAUDOJIMĄ • TIK BUITINIAM NAUDOJIMUI

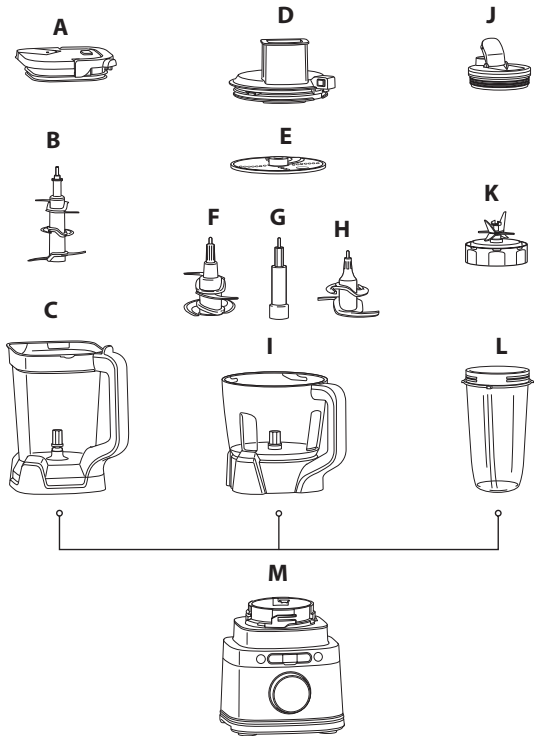
13. Išjunkite prietaisą ir ištraukite kištuką iš elektros lizdo, kai nenaudojate, prieš surinkdami ar išardydami dalis ir prieš valydami. Norėdami ištraukti kištuką, suimkite kištuką už korpuso ir ištraukite iš lizdo. **NIEKADA** netraukite kištuko suimdami arba traukdami už lankstaus kabelio.
14. Prieš kiekvieną naudojimą patikrinkite, ar peilių blokai nepažeisti. Jei peilis sulenktas arba įtariama, kad jis pažeistas, susisiekite su „SharkNinja“ ir susitarkite dėl jo pakeitimo.
- 15. NENAUDOKITE** šio prietaiso lauke. Prietaisas skirtas naudoti tik namuose.
16. Jokiu būdu **NEMODIFIKUOKITE** elektros kabelio kištuko.
- 17. NENAUDOKITE** prietaiso su pažeistu laidu ar kištuku arba po to, kai prietaisas sugedo, nukrito ar buvo kaip nors pažeistas. Šiame prietaise nėra dalių, kurias galėtų aptarnauti naudotojas. Jei yra pažeidimas, susisiekite su „SharkNinja“ dėl techninės priežiūros.
18. Maitinimo kabelis nėra keičiamas. Jei jis pažeistas, susisiekite su „SharkNinja“ techninės priežiūros tarnyba.
19. Su šiuo prietaisu **NEGALIMA** naudoti ilginamųjų laidų.
20. Siekiant sumažinti elektros smūgio pavojų, **NEGALIMA** merkti prietaiso į vandenį ir neleiskite maitinimo kabeliui liestis su skysčiais.
21. Laidas **NETURI** kabėti virš stalo ar darbo paviršių kraštų. Kabelis gali užstrigti ir nutraukti prietaisą nuo darbinio paviršiaus.
22. Prietaisas arba laidas **NETURI** liestis su karštais paviršiais, įskaitant virykles ar kitus šildymo prietaisus.
- 23. VISADA** naudokite prietaisą ant sauso ir lygaus paviršiaus.
- 24. DRAUDŽIAMA** vaikams valdyti šį prietaiso arba naudoti jį kaip žaislą. Būtina griežta priežiūra, kai bet koks prietaisas naudojamas šalia vaikų.
25. Šis prietaisas **NĖRA** skirtas naudoti žmonėms su ribotomis fizinėmis, jutimo ar protinėmis galimybėmis arba neturintiems patirties ir žinių, nebent už jų saugumą atsakingas asmuo juos prižiūrėtų arba instruktuoję apie prietaiso naudojimą.
26. Naudokite **TIK** tuos priedus, kurie pateikiami kartu su įrenginiu arba kuriuos rekomenduoja „SharkNinja“. Naudodami priedus, įskaitant konservavimo stiklainius, kurių nerekomenduoja arba neparduoda „SharkNinja“, galite sukelti gaisrą, elektros smūgį arba susižaloti.
- 27. NIEKADA** nemontuokite peilių bloko ant variklio pagrindo prieš tai nepritvirtinę jo prie tinkamo indo (ąsočio ar puodelio) su uždėtu dangteliu.
28. Saugokitės, kad rankos, plaukai ir drabužiai nepatektų į konteinerį, kai į jį dedate produktus, ir jo veikimo metu.
29. Naudodami ir dirbdami su įrenginiu venkite kontakto su judančiomis dalimis.
- 30. NEGALIMA** pildyti indų virš „MAX FILL“ arba „MAX LIQUID“ ženklų.
- 31. NEGALIMA** naudoti prietaiso su tuščia talpa.
- 32. NEGALIMA** naudoti mikrobangų krosnelėje jokių su prietaisu pateiktų indų ar priedų.
- 33. NIEKADA** nepalikite prietaiso be priežiūros, kai jį naudojate.
- 34. NEGALIMA** naudoti sausų ingredientų naudojant vienos porcijos maišymo puodelį ir hibridinių peilių bloką, ąsotį ir kelių sluoksnių peilių bloką arba procesoriaus dubenį ir smulkinimo peilių bloką.

- 35. NEGALIMA** malti naudojant vienos porcijos maišymo puodelį ir hibridinių peilių bloką, ąsotį ir kelių sluoksnių peilių bloką arba procesoriaus dubenį ir smulkinimo peilių bloką.
- 36. NIEKADA** nenaudokite prietaiso neuždėję dangčių ir dangtelių. **NEBANDYKITE** įveikti fiksavimo mechanizmo.
37. Smulkinimo metu rankas ir indus laikykite toliau nuo talpų, kad sumažintumėte rimtų sužalojimų arba maišytuvo/smulkintuvo sugadinimo riziką. Grandiklį galima naudoti **TIK** tada, kai neveikia maišytuvas arba procesorius. Kai naudojate kombainą, dėdami maistą visada naudokite maisto stūmiklį. **DRAUDŽIAMA** dėti maistą rankiniu būdu.
38. Jei pastebėsite, kad prie puodelio šonų prilipo nesumaišytų ingredientų, išjunkite prietaisą, nuimkite peilių bloką ir grandikliu pašalinkite ingredientus.
- 39. DRAUDŽIAMA** atidaryti snapelio dangtelį, kol veikia maišytuvas.
40. Jei prie ąsočio šonų prilipo nesumaišytų ingredientų, išjunkite prietaisą, nuimkite dangtį ir mentele pašalinkite ingredientus. **NIEKADA** neikiškite rankų į ąsotį, nes galite paliesti vieną iš peilių ir įsipjauti.
- 41. NEBANDYKITE** nuimti konteinerio ar dangtelio nuo variklio pagrindo, kol sukasi peilių blokas. Prieš nuimdami dangčius ir talpas, leiskite prietaisui visiškai sustoti.
42. Jei prietaisas perkaista, suveiks šiluminis jungiklis ir laikinai išjungs variklį. Norėdami iš naujo nustatyti, atjunkite prietaisą ir, prieš vėl naudodami, leiskite jam atvėsti maždaug 15 minučių.
- 43. NELEISKITE**, kad talpas ar priedus veiktų staigūs temperatūros pokyčiai. Jie gali būti pažeisti.
44. Didžiausia šio prietaiso galia nustatyta pagal „Hybrid Edge“ konfigūracija. Kitų konfigūracijų metu gali būti išgaunama mažiau energijos ar srovės.
- 45. NEMERKITE** variklio pagrindo ar valdymo skydelio į vandenį ar kitus skysčius. **NEGALIMA** purkšti ant variklio pagrindo ar valdymo skydelio jokio skysčio.
- 46. NEBANDYKITE** pagaląsti peilių.
47. Prieš valydami prietaisą išjunkite ir atjunkite variklio pagrindą.
48. Siekiant sumažinti sužalojimo riziką, kai buvo pažeistas apdorojimo dubuo arba nuimamas dangtis. **NEGALIMA** pripildyti dubens ledu kubeliais smulkinimui.
- 49. NIEKADA** nedėkite maisto į ąsotį rankomis. Su padavimo latako dangteliu, **VISADA** naudokite produktų grūstuvą.

IŠSAUGOKITE ŠIĄ INSTRUKCIJĄ

DALYS

- A Ašočio dangtelis su išpylimo snapeliu
- B „Ninja Total Crushing & Chopping Blades“ (Daugiasluoksnių peilių blokas)
- C 2,1 l* talpos ašotis
- D Virtuvės kombaino dubens padavimo angos dangtelis ir stūmiklis
- E Dvipusis pjaustymo/smulkinimo diskas
- F Smulkinimo peilių blokas
- G Jungiamasis velenas
- H Peilių blokas tešlai
- I 1,6 l talpos virtuvės kombaino dubuo
- J Snapelio dangtelis
- K Hibridinių briaunų peilių blokas
- L 600 ml vienos porcijos puodelis
- M Variklio pagrindas (pridėtas maitinimo laidas nerodomas)



* Maksimalus skysčio kiekis 700 ml.

Daugiau priedų ir puikių receptų rasite apsilankę ninjakitchen.eu

PRIEŠ PIRMAJĄ NAUDOJIMĄ

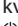
SVARBU: Prieš tęsdami perskaitykite visus pateiktus įspėjimus.

⚠ ĮSPĖJIMAS: Daugiasluoksnių ir pjaustymo peilių blokai **NĖRA** fiksuojami ašočio viduje. Naudodamiesi daugiasluoksniu peilių bloku ir pjaustymo peilių bloku imkite už veleno viršaus.

1. Nuo prietaiso pašalinkite visas pakavimo medžiagas. Būkite atsargūs išpakuodami daugiasluoksnių peilių, hibridinių briaunų peilių ir pjaustymo peilių blokus, nes peiliai yra be apsaugų ir yra aštrūs.
2. Suimkite hibridinių briaunų peilių bloką laikydami už išorinio peilių bloko pagrindo.
3. Talpas, dangtelius ir peilių blokus plaukite šiltame, muiluotame vandenyje, naudodami indų plovimo įrankį su rankena, kad išvengtumėte tiesioginio sąlyčio su peiliais. Būkite atsargūs suimdami peilių blokus, nes peiliai yra aštrūs.
4. Kruopščiai nuplaukite ir išdžiovinkite visas dalis.
5. Valdymo skydelį nuvalykite minkšta šluoste. Prieš naudodami leiskite visiškai išdžiūti.

PASTABA: Visi priedai yra be BPA ir tinkami plauti indaplovėje. Talpas, dangtelius ir peilių blokus rekomenduojama dėti ant viršutinės indaplovės lentynos. Prieš dėdami į indaplovę įsitikinkite, kad peilių blokai ir dangteliai nuimti nuo talpų. Būkite atsargūs imdami į rankas peilių blokus.

BLENDSense™ TECHNOLOGIJA

Išmanoji „BlendSense“ programa iš pagrindų keičia tradicinį maišymą, aptikdama maisto produktus ir kiekvieną kartą tobulai juos sumaišydama. „BlendSense“ programa pagal nutylėjimą yra aktyvuota. Paspauskite  mygtuką, po to START/STOP. Programai pradėjus veikti, po kurio laiko ji automatiškai sustos, kai bus baigta maišymas. Norėdami baigti maišymą nepasibaigus programai, dar kartą paspauskite ratuką.

Tiesiog paspauskite ratuką, kad paleistumėte „BlendSense“ programą.

1

SENSE

Aptinka produktus ir pradeda maišyti.



2

BLEND

Automatiškai parenka maišymo greitį, laiką ir impulsus.



3

ENJOY

Sumaišo tobulai, nepriklausomai nuo porcijos dydžio.



„BlendSense“ geriausiai tinka vienalyčiams mišiniams, pavyzdžiui, kokteilams, šaldytiems gėrimams, tirštiems kokteilams, padažams, tyrėms ir tešlai gaminti.

PRADINIS MAIŠYMAS



SENSING (Tikrinimas)

Per pirmąsias 15 sekundžių aktyviai koreguoja maišymo greitį ir laiką, atsižvelgus į ingredientus ir jų kieki.

MAIŠYMO GALIMYBĖS



BLENDING (Maišymas)

Nuolatinis maišymas be impulsų.



CRUSH (Trynimo) IR MAX-CRUSH (Maks. trynimo)

Aptinka kietesnius ir šaldytus maisto produktus, tada pasirenka impulsų režimą, kad mišinys taptų vienalytis.



THICK REŽIMAS

Sumaišo tirštą masę, tinkamą sekti šauktu.



DOUGH (Tešla)

Apdoroja tešlą ir tirštą masę, taip pat pyragų, picų ir sausainių tešlą. Naudokite tešlos peilių bloką.

PASTABA: Pasirinkus maišymo programą, veikimo laikas ekrane bus skaičiuojamas sekundėmis. Bendras laikas svyruoja nuo kelių sekundžių iki beveik dviejų minučių.

KLAIDOS APTIKIMAS




INSTALL (Įdėkite)

Šviečia, jei talpa neįdėta arba sumontuota netinkamai. Iš naujo įstatykite talpą.

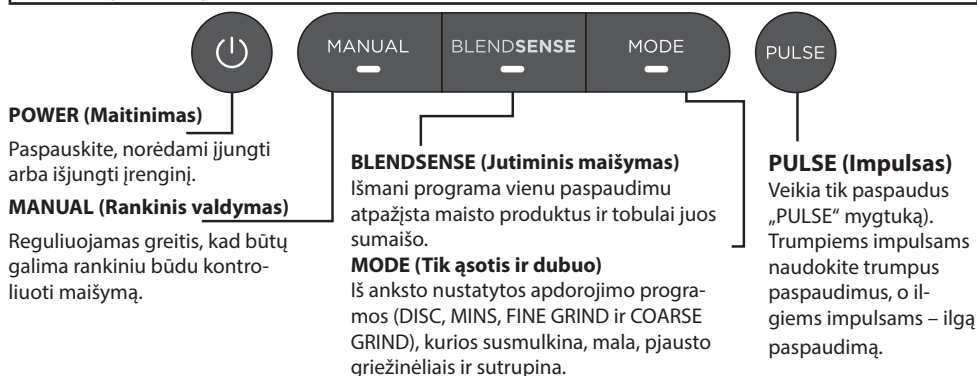


ADD LIQUID (Įpilkite skysčio)

Naudojant vienos porcijos puodelį, šis indikatorius įsižiebs, jei maišymo metu reikės daugiau skysčio maišymui. Kai ant ratuko pasirodo užrašas „ADD LIQUID “, paspauskite START/STOP ir nuimkite puodelį nuo pagrindo. Papildomai įpilkite 120–240 ml skysčio. Vėl įstatykite puodelį, po to paspauskite START/STOP, kad vėl paleistumėte „BlendSense“ programą.

VALDYMO SKYDELIO NAUDOJIMAS

PASTABA: Paspauskite ratuką START/STOP, kad paleistumėte arba sustabdytumėte bet kurią programą. Norėdami pasirinkti, pasukite.



NAUDOJIMO REŽIMO PROGRAMOS



DISC: Tik dubuo. Naudokite su dvipusiu pjaustymo/smulkinimo disku.

MINCE, SMALL CHOP, AND LARGE CHOP: Tik šotis ir dubuo.

Iš anksto nustatytos išmaniosios programos sujungia unikalius maišymo ir pristabdymo modelius, už Jus atlieka visą darbą. Paspauskite MODE, pasukite ratuką, kad pasirinktumėte norimą programą, tada paspauskite START/STOP.

Programa automatiškai sustos, kai bus baigta. Norėdami greičiau sustabdyti programą, dar kartą paspauskite ratuką. Neveikia kartu su „BlendSense“ programa ar rankinio valdymo programomis.

PASTABA: Rodomas programos laikas sekundėmis.

RANKINIO VALDYMO PROGRAMOS



Pasirinkite rankinio valdymo režimą, kad galėtumėte valdyti maišymo greitį ir mišinio konsistenciją. Paspauskite MANUAL, pasukite ratuką ir pasirinkite norimą programą, tada paspauskite START/STOP. Pasirinkus greitį, programa nepertraukiamai veikia 60 sekundžių. Norėdami greičiau sustabdyti programą, dar kartą paspauskite ratuką. Rankinio valdymo programos neveikia kartu su „BlendSense“ programa ar „Processing Mode“ (apdorojimo režimo) programomis.

GREIČIO REGULIAVIMAS (1–10 greičiai): Tik šotis.

PRADĖTI LĖTAI (1–3 greičiai): Visada pradėkite mažu greičiu, kad geriau išsimaistyų maisto produktai ir nepriilptų prie indo sienelių.

DIDINTI GREITĮ (4–7 greičiai): Vienalyčių mišinių gamybai reikia didesnio greičio. Mažas greitis puikiai tinka pjaustyti daržoves, tačiau tyrėms ir padažams gaminti reikės didesnio greičio.

MAIŠYMAS DIDELIU GREIČIU (8–10 greičiai): Maišykite, kol pasieksite norimą konsistenciją. Kuo ilgiau maišysite, tuo geriau susimaišys produktai; masė taps vienalytė.

MAŽAS, VIDUTINIS, DIDELIS greičiai: Tik vienos porcijos puodelis ir dubuo.

PASTABA: Pasirinkus greitį, programos laikas ekrane bus skaičiuojamas sekundėmis.

SVARBU:

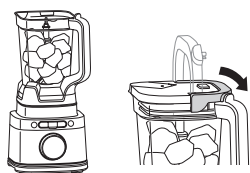
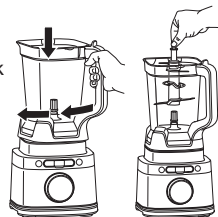
- Prieš tęsdami darbą, peržiūrėkite šios naudojimosi instrukcijos pradžioje esančius įspėjimus.
- Saugumo sumetimais, jei ašotis ir dangtis nėra tinkamai uždėti, laikmatis rodytų „INSTALL“, ir variklis bus išjungtas. Jei taip atsitiks, pakartokite 5 veiksmą, aprašytą šiame puslapyje.

⚠ ĮSPĖJIMAS: „Ninja Detect Total Crushing & Chopping Blades“ (smulkinimo ir pjaustymo peilių blokas) yra be apsaugu, aštrūs ir NĖRA užfiksuoti. Kai naudojate išpylimo snapelį, įsitikinkite, kad dangtelis užsifiksavo ant maišytuvo ašočio. Jei pilate nuėmę dangtelį, pirmiausia atsargiai nuimkite daugiasluoksnių peilių bloką, imdami jį už veleno. Jei to nepadarysite, iškilus pavojus įsipjauti.

PASTABA:

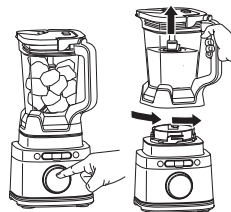
- **NEPRIDĖKITE** ingredientų prieš įstatant kelių peilių bloką.
- Netinkamai įstačius ir užfiksavus kelių peilių bloką, negalėsite uždėti ir užfiksuoti dangčio.
- Ašočio dangčio rankena nenusileis, nebent ji pritvirtinta prie ašočio.
- **NEGALIMA** smulkinti sausų maisto produktų.
- Šviežius žalumynus ir žoleles geriausiai maišyti vienos porcijos puodelyje.

1. Įstatykite variklio pagrindą ir padėkite ant švaraus, sauso, lygaus paviršiaus, pvz., stalviršio ar stalo.
2. Nuleiskite „Total Crushing™“ ašotį ant variklio pagrindo. Rankena turi būti šiek tiek sulgyjuota į dešinę, o ašotis turi būti nukreiptas taip, kad ant variklio pagrindo būtų matomi „**LOCK**“ simboliai. Pasukite ašotį pagal laikrodžio rodyklę, kol pasigirs spragtelėjimas.
3. Atsargiai suimkite už ašies viršaus ir uždėkite jį ant varomosios ašies ašočio viduje. Atkreipkite dėmesį, kad peiliai laisvai priglustų ant varomosios ašies.



4. Sudėkite ingredientus į ašotį. **NEGALIMA** pridėti ingredientų virš „**MAX LIQUID**“ žymos ant ašočio.
5. Uždėkite ašočio dangtį. Nuspauskite ir užsifiksuokite rankeną. Kai dangtis užsifiksuoja, paspauskite maitinimo mygtuką ir įjunkite įrenginį. Pradės šviesti „BlendSense“ programos indikacija.

- 6a Jei naudojate „BlendSense“ programą, tiesiog paspauskite ratuką. Programa automatiškai sustos, kai bus baigta. Norėdami bet kada sustabdyti įrenginį, dar kartą paspauskite ratuką.
- 6b Jei naudojate apdoravimo režimą, pasirinkite **MODE**, tada ratuku pasirinkite norimą programą. Norėdami paleisti programą, paspauskite ratuką. Programa automatiškai sustos, kai bus baigta. Norėdami bet kada sustabdyti įrenginį, dar kartą paspauskite ratuką.
- 6c Jei naudojate rankinio valdymo programą, pasirinkite **MANUAL**, tada ratuku pasirinkite norimą greitį (1 - 10). Norėdami paleisti programą, paspauskite ratuką. Kai maisto produktai bus sumaišyti iki reikiamos konsistencijos, dar kartą paspauskite ratuką arba palaukite 60 sekundžių, kol prietaisas visiškai sustos.
7. Norėdami nuimti ašotį nuo variklio pagrindo, pasukite jį prieš laikrodžio rodyklę ir pakelkite.

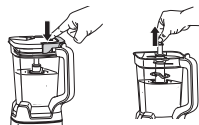


8a Norėdami išpilti plonesnius mišinius, įsitikinkite, kad dangtis užsifiksavo, tada atidarykite snapelio dangtelį.

8b Tirštesniems mišiniams, kurių negalima išpilti per snapelį, prieš išpilant nuimkite dangtį ir peilių bloką. Norėdami nuimti dangtį, paspauskite „**RELEASE**“ mygtuką ir pakelkite rankeną. Norėdami

išimti peilių bloką, atsargiai suimkite jį už ašies viršaus ir patraukite tiesiai į viršų. Tada ašotį galima ištuštinti.

9. Išjunkite įrenginį paspausdami maitinimo mygtuką. Baigę atjunkite įrenginį nuo tinklo. Valymo ir priežiūros instrukcijas rasite skyriuje „Valymas ir priežiūra“.



VIRTUVINIO KOMBAINO DUBENS NAUDOJIMAS

SVARBU:

- Prieš tęsdami darbą, peržiūrėkite šios naudojimosi instrukcijos pradžioje esančius įspėjimus.
- Saugumo sumetimais, jei ašotis ir dangtis nėra tinkamai uždėti, laikmatis parodys „INSTALL“, ir variklis bus išjungtas. Jei taip atsitiks, pakartokite 5 veiksmą, aprašytą šiame puslapyje.

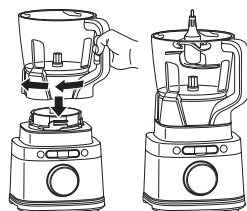
⚠ ĮSPĖJIMAS: Pjaustymo peilių blokas yra be apsaugų, peiliai aštrūs ir NĖRA užfiksuoti.

Prieš išimdami sumaišytus maisto produktus iš dubens, pirmiausia atsargiai nuimkite peilių bloką, imdami jį už veleno. Jei to nepadarysite, iškilus pavojus įsipjauti.

PASTABA:

- **NEGALIMA** smulkinti sausų maisto produktų.
- **NEPRIDĖKITE** ingredientų pilnai neįstatę peilių bloko.
- Norėdami įstatyti peilių bloką tešlai maišyti, vykdykite tuos pačius nurodymus.

1. Įstatykite variklio pagrindą ir padėkite ant švaraus, sauso, lygaus paviršiaus, pvz., stalviršio ar stalo.
2. Uždėkite virtuvės kombaino dubenį ant variklio pagrindo ir sukite pagal laikrodžio rodyklę, kol užsifiksuos.
3. Švelniai suimkite smulkinimo peilių bloką už ašies viršaus ir uždėkite jį ant varančios ašies dubens viduje. Atkreipkite dėmesį, kad smulkinimo peilių blokas laisvai priglustų prie varančiosios ašies.
4. Sudėkite ingredientus į dubenį iki „**MAX FILL**“ linijos.



5. Uždėkite padavimo lataką dangtį ant dubens ir pasukite jį pagal laikrodžio rodyklę, kol išgirsite spragtelėjimą, rodantį, kad dangtis užsifiksavo. Kai dangtis užsifiksuoja, paspauskite maitinimo mygtuką ir įjunkite įrenginį. Pradeda šviesti „BlendSense“ programa.

- 6a Jei naudojate „BlendSense“ programą, tiesiog paspauskite ratuką. Programa automatiškai sustos, kai bus baigta. Norėdami bet kada sustabdyti įrenginį, dar kartą paspauskite ratuką.
- 6b Jei naudojate apdorojimo režimą, pasirinkite **MODE**, tada ratuku pasirinkite norimą programą. Norėdami paleisti programą, paspauskite ratuką. Programa automatiškai sustos, kai bus baigta. Norėdami bet kada sustabdyti įrenginį, dar kartą paspauskite ratuką.



PASTABA: Kai naudojate smulkinimo peilių bloką, rekomenduojama naudoti MINCE, SMALL CHOP arba LARGE CHOP. Apdorojimo režimo programos nerekomenduojamos naudojant tešlos peilių bloką.

- 6c Jei naudojate rankinio valdymo programą, pasirinkite **MANUAL**, tada ratuku pasirinkite norimą greitį (LOW, MEDIUM arba HIGH). Norėdami paleisti programą, paspauskite ratuką. Kai maisto produktai bus sumaišyti iki reikiamos konsistencijos, dar kartą paspauskite ratuką arba palaukite 60 sekundžių, kol prietaisas visiškai sustos.

PASTABA: Jei naudojate tešlos peilių bloką, rinkitės tik LOW greitį.

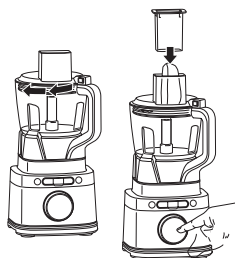
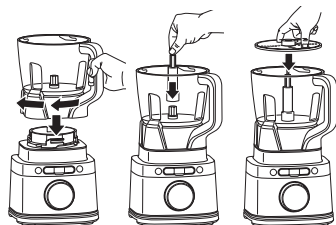


7. Baigę paspauskite šalia rankenos esantį dangtelio mygtuką ir atraukite, tada pasukite prieš laikrodžio rodyklę ir iškelkite iš dubens. Visada nuimkite pjaustymo peilių bloką prieš ištušindami dubenį. Norėdami nuimti pjaustymo peilių bloką, atsargiai imkite jį už veleno ir iškelkite iš dubens.
8. Norėdami nuimti dubenį nuo variklio pagrindo, pasukite jį prieš laikrodžio rodyklę ir pakelkite.
9. Išjunkite įrenginį paspausdami maitinimo mygtuką. Baigę atjunkite įrenginį nuo tinklo. Valymo ir priežiūros instrukcijas rasite skyriuje „Valymas ir priežiūra“.

PASTABA:

- Pjaustymo / tarkavimo diskas yra apverčiamas. Pjaustymui naudokite šoną, pažymėtą „Slider“ (pjaustyklė). Tarkavimui atsargiai pasukite diską į pusę, pažymėtą „Shredder“ (smulkintuvas).
- Padavimo latakų dangtyje yra stūmiklis, kuris nukreipia maistą per lataką.

1. Paimkite variklio pagrindą ir padėkite ant švaraus, sauso, lygaus paviršiaus, pvz., stalviršio ar stalo.
2. Uždėkite virtuvės kombaino dubenį ant variklio pagrindo ir sukite pagal laikrodžio rodyklę, kol užsifiksuos.
3. Norėdami įdėti dvipusį pjaustymo/ smulkinimo diską, uždėkite jungiamąjį veleną ant krumpliaračio dubens viduje. Tada suimkite dvipusį pjaustymo/smulkintuvas diską už angų ir uždėkite jį ant veleno ta puse, kurią norite naudoti, į viršų.

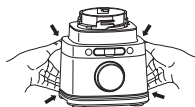
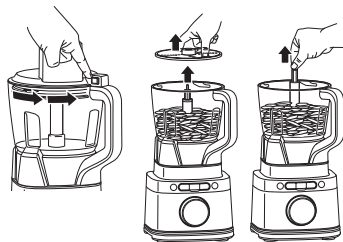


4. Uždėkite padavimo latakų dangtį ant dubens ir sukite jį pagal laikrodžio rodyklę, kol išgirsite spragtelėjimą, rodantį, kad dangtis užsifiksavo. Kai dangtis užsifiksuoja, paspauskite maitinimo mygtuką ir įjunkite įrenginį. Pradės šviesti „BlendSense“ programa.
- 5a Jei naudojate apdorojimo režimą, pasirinkite MODE, tada ratuku pasirinkite DISC programą.
- 5b Jei naudojate rankinio valdymo programą, pasirinkite MANUAL, tada ratuku pasirinkite norimą greitį (rekomenduojama LOW).

PASTABA: Nerekomenduojama naudoti "BlendSense" programos su dvipusiu pjaustymo/smulkintuvas disku.

6. Paspauskite ratuką, kad paleistumėte programą. Per padavimo lataką ant dangčio sudėkite paruoštus maisto produktus, kuriuos norite supjaustyti arba susmulkinti. Naudokite stūmiklį, kad produktai būtų nukreipiami į padavimo lataką. Programa automatiškai sustos, kai bus baigta. Norėdami bet kada sustabdyti prietaisą, vėl paspauskite ratuką.

7. Norėdami nuimti dangtį, paspauskite mygtuką ant padavimo latakų dangčio, šalia rankenos, kad atrakintumėte, tada pasukite dangtį prieš laikrodžio rodyklę. Nukelkite dangtį nuo dubens.
8. Naudodami skyles pirštams, atsargiai iškelkite diską iš dubens. Suimkite adapterį už ašies viršaus ir iškelkite jį iš dubens.



9. Norėdami nuimti dubenį nuo variklio pagrindo, pasukite dubenį prieš laikrodžio rodyklę ir pakelkite jį aukštyn.
10. Paspauskite maitinimo mygtuką, kad išjungtumėte įrenginį, tada jį atjunkite. Valymo ir priežiūros instrukcijas rasite skyriuje „Valymas ir priežiūra“.

VIENOS PORCIJOS PUODELIO NAUDOJIMAS

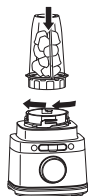
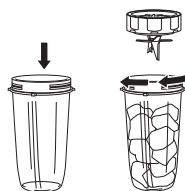
SVARBU:

- Prieš tęsdami darbą, peržiūrėkite šios naudojimosi instrukcijos pradžioje esančius įspėjimus.

⚠ ĮSPĖJIMAS:

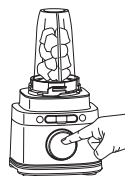
- **Atsargiai elkitės su hibridinių briaunų peilių bloku, nes ašmenys yra aštrūs.**
- **Prieš apdorojimą išimkite stalo įrankius iš puodelio. Jei to nepadarysite, galite sugadinti puodelį, jį suskaldyti arba patys susižaloti.**
- **NEGALIMA maišyti karštų, putojančių ar gazuotų skysčių ar maisto produktų. Jie gali suputoti, susidaryti per didelis slėgis, dėl kurio ir kyla pavojus susižeisti ir (arba) nusiplikyti.**
- **NEGALIMA smulkinti sausų maisto produktų.**
- **NELAIKYKITE produktų, prieš maišymą arba po jo, puodelyje su pritvirtintu peilių bloku. Kai kuriuose maisto produktuose gali būti veikliųjų medžiagų arba išsiskirti dujos, kurios sandarioje talpoje plečiasi, didėja slėgis ir kyla pavojus susižeisti ir (arba) nusiplikyti, sugadinti turtą.**

1. Įstatykite variklio pagrindą ir padėkite ant švaraus, sauso, lygaus paviršiaus, pvz., stalviršio ar stalo.
2. Sudėkite ingredientus į vienos porcijos puodelį. **NEGALIMA** pridėti ingredientų virš „**MAX LIQUID**“ žymos.
3. Ant puodelio viršaus įstatykite hibridinių ašmenų peilių bloką. Pasukite dangtį pagal laikrodžio rodyklę, kol jis sandariai užsidarys.

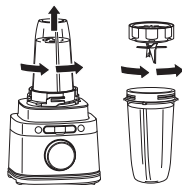


4. Apverskite puodelį aukštyn kojomis ir uždėkite ant variklio pagrindo. Sulygiuokite puodelio ąselės su pagrindo grioveliais, tada sukite puodelį pagal laikrodžio rodyklę, kol užsifiksuos.

- 5a Jei naudojate "BlendSense" programą, tiesiog paspauskite ratuką. Programa automatiškai sustos, kai bus baigta. Norėdami sustabdyti įrenginį, dar kartą paspauskite ratuką.
- 5b Jei naudojate rankinio valdymo programą, pasirinkite MANUAL, tada ratuku pasirinkite norimą greitį (LOW, MEDIUM arba HIGH). Kai maisto produktai bus sumaišyti iki reikiamos konsistencijos, dar kartą paspauskite ratuką arba palaukite 60 sekundžių, kol prietaisas visiškai sustos.

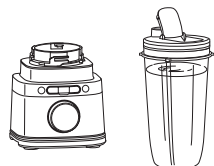


PASTABA: Apdorojimo režimo programos suderinamos tik su ąsočiu.



6. Norėdami nuimti puodelį nuo variklio pagrindo, pasukite jį prieš laikrodžio rodyklę ir pakelkite.
7. Nuimkite hibridinių ašmenų peilių bloką, sukdami dangtelį prieš laikrodžio rodyklę. **NEGALIMA** laikyti sumaišytos masės su įstatytu peilių bloku. Būkite atsargūs suimdami peilių blokus, nes peiliai yra aštrūs.

8. Išjunkite įrenginį paspausdami maitinimo mygtuką. Baigę atjunkite įrenginį nuo tinklo. Valymo ir priežiūros instrukcijas rasite skyriuje „Valymas ir priežiūra“.
9. Norėdami mėgautis gėrimu išsinešimui, uždėkite snapelio dangtelį ant vienos porcijos puodelio ir pasukite dangtelį pagal laikrodžio rodyklę, kol jis sandariai užsidarys. Ingredientams laikyti puodelyje naudokite tik snapelio dangtelį.



VALYMAS

Atskirkite visas dalis. Išplaukite visas talpas šiltame, muiluotame vandenyje su minkšta šluoste.

- **Plovimas rankomis**

Peilių blokus išplaukite šiltame, muiluotame vandenyje, naudodami indų plovimo įrankį su rankena, kad išvengtumėte tiesioginio sąlyčio su peiliais. Būkite atsargūs suimdami peilių blokus nes peiliai yra aštrūs. Kruopščiai nuplaukite ir išdžiovinkite visas dalis.

- **Indaplovė**

Visus priedus galima plauti indaplovėje. Dangčius, talpas ir peilių blokus rekomenduojama dėti **TIK** ant viršutinės indaplovės lentynos. Prieš dėdami į indaplovę, peilių blokus išimkite iš talpų. Būkite atsargūs imdami į rankas peilių blokus.

- **Variklio pagrindas**

Prieš valydami įrenginį išjunkite ir atjunkite variklio pagrindą. Nuvalykite variklio pagrindą švaria drėgna šluoste. Pagrindui valyti **NENAUDOKITE** abrazyvinių šluosčių, pagalvėlių ar šepečių.

SAUGOJIMAS

Suvyniokite kabelį, apjuoskite jį lipnia fiksuojančia juosta ir pritvirtinkite prie variklio pagrindo., **NEGALIMA** kabelio vynioti aplink variklio pagrindą.

NEGALIMA laikyti sumaišytų ar nesumaišytų ingredientų vienos porcijos puodelyje su pritvirtintu „Pro Extractor“ peilių bloku.

NEKRAUKITE daiktų ant talpų viršaus. Likusius priedus laikykite šalia įrenginio arba spintelėje, kur jie nebus pažeisti ir nesukels pavojaus.

VARIKLIO NUSTATYMAS IŠ NAUJO

Šiame įrenginyje įdiegta unikali saugos sistema, kuri apsaugo variklį ir pavaros sistemą netyčinės perkrovos atveju. Jei prietaisas perkraunamas, variklis laikinai išsijungs. Jei taip atsitiks, atlikite toliau pateiktus atkūrimo veiksmus.

1. Ištraukite prietaiso laidą iš elektros lizdo.
2. Leiskite prietaisui atvėsti maždaug 15 minučių.
3. Nuimkite talpos dangtį ir peilių bloką. Ištuštinkite talpą ir įsitikinkite, kad ant ant peilių bloko nėra prilipusių ingredientų.

SVARBU: Įsitikinkite, kad neviršijama maksimali galia. Tai yra dažniausia prietaiso perkrovos priežastis.

Jei Jūsų įrenginiui reikalinga techninė priežiūra, skambinkite klientų aptarnavimo tarnybai telefonu 0800 862 0453. Kad galėtume Jums padėti, užregistruokite savo gaminį internete adresu ninjakitchen.co.uk/register ir turėkite jį po ranka skambinant.

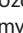
ATSARGINIŲ DALIŲ UŽSAKYMAS

Norėdami užsisakyti papildomų dalių ir priedų, apsilankykite ninjakitchen.eu


TRIKČIŲ ŠALINIMO VADOVAS

⚠️ ĮSPĖJIMAS: Siekiant sumažinti elektros smūgio ir netyčinio veikimo riziką, prieš pradėdami trikčių šalinimą išjunkite maitinimą ir atjunkite prietaisą.

Prisijungus prie tinklo, ekrane bus rodoma „INSTALL“.

- Uždėkite talpą ant pagrindo ir pasukite pagal laikrodžio rodyklę, kol ji užsifiksuos. Paspauskite maitinimo mygtuką , kad įjungtumėte prietaisą, pradės šviesti „BlendSense“ programos indikacija rodanti, kad įrenginys paruoštas naudoti.

Programos „BlendSense“ metu ekrane rodoma „ADD LIQUID“.

- Jei „BlendSense“ programos metu ekrane rodoma „ADD LIQUID“ , įrenginys nustatė, kad norint tinkamai sumaišyti reikia daugiau skysčio. Paspauskite START/STOP, nuimkite puodelį nuo pagrindo ir įpilkite 120-240 ml papildomo skysčio. Iš naujo uždėkite puodelį ant pagrindo, po to paspauskite START/STOP, kad vėl paleistumėte „BlendSense“ programą. Veikia tik naudojant vienos porcijos puodelį.

Ekrane rodomas „Er“.

- Jei ekrane rodoma „Er“, atjunkite įrenginį nuo maitinimo tinklo ir leiskite jam atvėsti 30 minučių. Nuimkite talpos dangtį ir peilių bloką ir ištuštinkite turinį, kad įsitikintumėte, jog peilių bloke nėra įstrigusių ingredientų.

Dangtį / hibridinių ašmenų peilių bloką sunku sumontuoti ant puodelio.

- Padėkite puodelį ant lygaus paviršiaus. Atsargiai uždėkite dangtį arba hibridinių ašmenų peilių bloką ant puodelio viršaus ir sulygiuokite sriegius taip, kad dangtelis / hibridinių ašmenų peilių blokas tvirtai priglustų prie puodelio. Sukite pagal laikrodžio rodyklę, kol tvirtai priglus.

Prietaisas blogai maišo; ingredientai įstringa.

- „Auto-IQ“ programos naudojimas - lengviausias būdas pasiekti puikių rezultatų. Impulsai ir pauzės leidžia ingredientams nusėsti aplink peilių bloką. Jei ingredientai vis stringa, paprastai padės, jei įpilsite šiek tiek skysčio.
- Pildydami puodelį pradėkite nuo šviežių vaisių ar daržovių, tada sudėkite lapinius žalumynus ar žoleles. Tada įpilkite skysčių arba jogurtą, po to sėklų, miltelių arba riešutų sviesto. Galiausiai įdėkite ledo arba šaldytų ingredientų.

Variklio pagrindas neprilimpa prie darbinio paviršiaus ar stalviršio.

- Įsitikinkite, kad paviršius ir siurbtukai švariai nuvalyti. Siurbtukai prilimpa tik prie Siurbtukai neprilimpa prie kai kurių paviršių, pvz., medžio, plytelių ir nepoliruotų paviršių.
- NEBANDYKITE** naudoti prietaiso, kai variklio pagrindas prilipęs prie nesaugaus paviršiaus (pjaustymo lentos, lėkštės, plokštės ir kt.).

Prietaisą sunku nuimti nuo stalviršio saugojimui.

- Pakiškite rankas po abiem variklio pagrindo pusėmis ir švelniai patraukite prietaisą aukštyn ir link savęs.

Ekrane matomas žybsintis „- -“ pranešimas.

- Prietaisas gali aptikti, kuri talpa yra ant variklio pagrindo. Galbūt bandote naudoti programą, kuri nėra skirta Jūsų įstatytai talpai. Programos užsideds, nurodydamos, kurios programos yra prieinamos kiekvieni talpai.

Produktai susmulkinti netolygiai.

- Norėdami geriau susmulkinti, supjaustykite ingredientus vienodo dydžio gabalėliais ir neperpildykite virtuvinio kombaino dubens.

Rankena ant ašočio dangčio nenusilenkia.

- Jei nepritvirtinta prie ašočio, rankena nesusilenks. Saugojimui uždėkite ašočio dangtį ir spauskite rankeną, kol ji užsifiksuos.

GAMINIO REGISTRAVIMAS

Apsilankykite adresu ninjakitchen.co.uk/register ir užregistruokite savo naują Ninja® gaminį per dešimt (10) dienų nuo įsigijimo. Jūsų bus paprašyta nurodyti parduotuvės pavadinimą, pirkimo datą ir modelio numerį kartu su vardu ir adresu.

Registracija leis jums susisiekti su mumis, mažai tikėtino pranešimo apie gaminio saugą, atveju. Registruodamiesi patvirtinate, kad perskaitėte ir supratote naudojimo instrukcijas ir įspėjimus pateiktus pridėdame instrukcijoje.

DVEJŲ (2) METŲ RIBOTA GARANTIJA

Pirkdami prekę Europoje kaip vartotojas, Jūs gaunate su produkto kokybe susijusias teises (Jūsų „įstatyminės teisės“). Šias įstatymų nustatytas teises galite panaudoti prieš savo pardavėją. Tačiau mes, „Ninja“, esame tokie įsitikinę savo produktų (toliau – „Produktai“) kokybe, todėl suteikiame Jums papildomą gamintojo garantiją iki dvejų metų. Ši garantija taikoma tik Produktui, jei jis įsigytas naujas ir nenaudotas. Šios sąlygos susijusios tik su mūsų garantijomis – Jūsų, kaip pirkėjo, įstatyminės teisės neturi įtakos.

Žemiau pateiktose sąlygose aprašomos mūsų garantijos įsipareigojimai ir apimtis. Jie neturi įtakos jūsų įstatymų nustatytoms teisėms arba jūsų mažmenininko pareigoms ir jūsų sutarčiai su juo.

„Ninja“® garantija.

Kiekvienam "Ninja" prietaisui yra suteikiama nemokama atsarginių dalių ir darbo garantija. Taip pat internetinę pagalbą rasite www.ninjakitchen.eu

Kaip užregistruoti garantiją?

Galite užregistruoti savo garantiją internetu per 28 dienas nuo pirkimo. Siekiant sutaupyti laiko, jums reikės šios informacijos apie jūsų įrenginį:

- Prekės įsigijimo data (čekis arba sąskaita faktūra)
- Norėdami užsiregistruoti internetu, apsilankykite www.ninjakitchen.eu

SVARBU

- Garantija Jūsų Produktui taikoma 2 metus nuo pirkimo datos.
- Visada saugokite kvitą. Jei Jums reikia pasinaudoti garantija, mes pareikalausime kvito, kad patikrintume, ar informacija, kurią mums pateikėte, yra teisinga. Jei nepateiksite galiojančio kvito, garantija netenka galios.

Kokie garantijos registravimo privalumai?

Užregistravę garantiją, galite pasirinkti gauti mūsų naujienlaiškį su patarimais ir konkursais. Sužinokite paskutines naujienas apie naujas technologijas ir „Ninja“ pristatymus. Jei garantiją užregistruosite internetu, iškart gausite patvirtinimą, kad gavome jūsų duomenis.

Norėdami gauti daugiau informacijos apie mūsų privatumo politiką, apsilankykite www.ninjakitchen.eu

Kam taikoma garantija?

Jūsų Produkto, įskaitant visas dalis ir darbą, taisymas arba keitimas (Ninja nuožūra), atsiradus bet kokiam dizaino, medžiagų ir gamybos defektui (įskaitant transportavimo ir siuntimo išlaidas). Mūsų garantija papildoma Jūsų, kaip vartotojo, įstatyminės teisės.

Kam netaikoma garantija?

1. Įprastas atsarginių dalių (pvz., priedų) susidėvėjimas. Atsarginių dalių galite įsigyti www.ninjakitchen.eu
2. Žala, atsiradusi dėl netinkamo naudojimo, piktnaudžiavimo, aplaidumo, reikalingos priežiūros neatlikimo arba dėl netinkamo transportavimo.
3. Žala kilusią dėl remonto darbų atliktų ne "Ninja" autorizuotame aptarnavimo skyriuje.

Kur galiu nusipirkti originalių „Ninja“ dalių ir priedų?

Visą visų „Ninja“ įrenginių atsarginių dalių ir priedų asortimentą rasite www.ninjakitchen.eu

Atminkite, kad naudojant ne „Ninja“ atsargines dalis gali būti panaikinta gamintojo garantija. Tačiau Jūsų įstatymų nustatytos teisės nėra paveiktos.



Iliustracijos gali skirtis nuo tikrojo gaminio.
Nuolat stengiamės tobulinti savo gaminius,
todėl čia pateiktos specifikacijos gali būti
keičiamos be išankstinio įspėjimo.

“NINJA” yra registruotas “Shark Ninja Operat-
ing LLC” prekės ženklas .

© 2024 "SharkNinja Operating LLC"

**SharkNinja Germany GmbH,
Rotfeder-Ring 9,
60327 Frankfurtas prie Maino, Vokietija**

ninjakitchen.eu

**“SharkNinja Europe Ltd”,
1st/2nd Floor Building 3150,
Thorpe Park, Century Way,
Lidsas, Anglija, LS15 8ZB**

ninjakitchen.eu