

TÄNAME, ET OSTSITE WHIRLPOOL TOOTE.

Parema tugiteenuse saamiseks registreerige oma seade aadressil www.whirlpool.eu/register

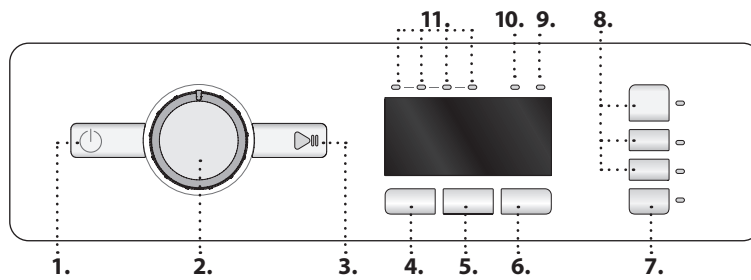


Enne seadme kasutamist lugege hoolikalt läbi ohutusjuhend.

Enne masina kasutamist tuleb eemaldada transpordipoldid! Täpsema teabe, kuidas neid eemaldada, leiate paigaldusjuhendist.

JUHTPANEEL

1. Sisse- ja väljalülitusnupp
2. Programminupp
3. Käivituse- ja pausinupp
4. Temperatuurinupp
5. Tsentrifuuginupp
6. Viitkäivituse nupp
7. Nupuluku nupp
8. Funktsiooninupud



LED MÄRGUTULED

9. Uks lukus

Uksed on lukus

10. Tsükli lõpp

Programm on lõpule jõudnud

11. Pesemisfaas

Näitab pesutsükli faasi

PROGRAMMITABEL

Max kogus 7 Kg Energiakulu väljalülitatud režiimis 0,5 W / sisselülitatud režiimis 8 W							Pesuained ja lisandid			Soovitav pe-suaine		Jääkniiskus % (*)	Energiakulu kWh	Vee kogus l	Pesu temperatuur °C
Programm	Temperatuurid		Max tsentrifuugimis-kiirus (p/min)	Max kogus (kg)	Kestus (h : m)	Eelpesu	Põhipesu	Pehmendi	Pulber	Vedel					
	Seadistus	Vahemik				I	II	☼							
Kirju pesu	40°C	☼ - 40°C	1000	7.0	1:00	-	●	○	-	✓	-	-	-	-	
Valge	60°C	☼ - 90°C	1200	7.0	2:30	●(90°)	●	○	✓	✓	52	1,36	75	55	
Puuvillane	40°C	☼ - 60°C	1200	7.0	3:40	-	●	○	✓	✓	50	0,98	75	45	
Eco 40-60	40 °C	40°C	1151	7.0	3:25	-	●	○	✓	✓	53,5	0,78	48	37	
			1151	3.5	2:45	-	●	○	✓	✓	53,5	0,47	44	32	
			1151	2.0	2:35	-	●	○	✓	✓	53,5	0,20	41	24	
Spordirõivad	40°C	☼ - 40°C	600	3.5	1:30	-	●	○	-	✓	-	-	-	-	
Tekk	30°C	☼ - 30°C	1000	3.0	1:30	-	●	○	-	✓	-	-	-	-	
Teksad	40°C	☼ - 40°C	800	3.5	1:10	-	●	○	-	✓	-	-	-	-	
Tsentrifuugiga tühjendus	-	-	1200	7.0	0:10	-	-	-	-	-	-	-	-	-	
Loputus ja tsentrifuugimine	-	-	1200	7.0	0:55	-	-	○	-	-	-	-	-	-	
Kiire 30	30°C	☼ - 30°C	800	3.5	0:30	-	●	○	-	✓	73	0,19	31	27	
20°C	20°C	☼ - 20°C	1200	7.0	1:50	-	●	○	-	✓	52	0,16	64	22	
Villane	40°C	☼ - 40°C	800	1.5	1:15	-	●	○	-	✓	-	-	-	-	
Õrn pesu	30°C	☼ - 30°C	-	1.0	1:20	-	●	○	-	✓	-	-	-	-	
Sünteeiline	40°C	☼ - 60°C	1200	4.0	2:55	-	●	○	✓	✓	35	0,86	60	43	

● Doseerimine vajalik ○ Doseerimine valikuline

Näidikule kuvatud või kasutusjuhendisse märgitud pesemisprogrammi kestus on standardtingimustel põhinev arvutuslik väärtus. Tegelik väärtus sõltub mitmest tegurist, nagu sissetuleva vee temperatuur ja surve, ümbritsev temperatuur, pesuvahendi kogus, pesukogus ja -tüüp, pesu tasakaalustamine ja valitud lisafunktsioonid. Programmide (v.a Eco 40-60) jaoks antud väärtused on ainult suunavad.

Eco 40-60 - ELI ökodisaini direktiivi 2019/2014 kohane testpesemisprogramm. Kõige tõhusam programm energia- ja veekulu seisukohast keskmiselt määratud puuvillase pesu pesemiseks.

Katselaboritele

Puuvillaste esemete pikk pesutsükkel: valige pesutsükkel **Puuvillane** temperatuuriga 40 °C.
Pikk sünteeilise pesu programm: valige pesutsükkel **Sünteeiline** temperatuuriga 40 °C.

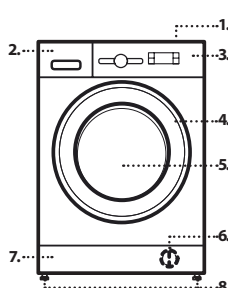
* Kui programm lõppeb ja toimub tsentrifuugimine maksimaalsel kiirusel vastavalt programmi vaikesättele.

6th Sense - see andur kohandab vee- ja energiakulu ning programmi kestuse vastavalt pesukogusele.

Märkus: programmi Eco 40-60 puhul on PESEMISPROGRAMMIDE TABEL toodud maksimaalsed tegelikud pöörded.

TOOTE KIRJELDUS

1. Tööpind
2. Pesuvahendisahtel
3. Juhtpaneel
4. Ukse käepide
5. Uks
6. Veefilterter – alusplaadi taga
7. Alusplaat (eemaldatav)
8. Reguleeritavad jalad (4)



PESUVAHENDISAHTEL

Üldpesu lahter

Üldpesu pesuvahend, plekieemaldi või veepehmendi. Vedela pesuvahendi puhul soovitatakse doseerimiseks kasutada eemaldatavat plastikust eraldajat **A** (kaasas). Pesupulbri korral paigutage eraldaja vahesse **B**.

Eelpesu lahter

Eelpesu pesuvahend.

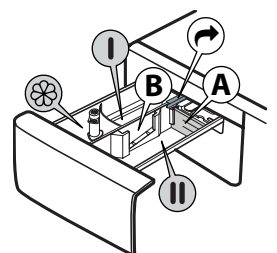
Pehmendi lahter

Riidepehmendi. Vedel tärgeldusaine.

Valage pehmentit või tärgeliselahust ainult märgini "max".

Vabastusnupp

Vajutage sahtli vabastamiseks, et seda puhastada.



PROGRAMMID

Õige pesuprogrammi valimiseks tutvuge alati riideeseme hooldussiidil olevate andmetega. Vanni sümbolil antud väärtus on eseme suurim lubatud pesutemperatuur.



Kirju pesu

Kergelt või keskmiselt määratud puuvillaste, linaste, sünteetiliste või kombineeritud materjalidest vormi säilitavate esemete pesemiseks.

Valge

Keskmiselt määratud või väga määratud puuvillaste või linaste rätikute, aluspesu, laua- ja voodilinate pesemiseks. Põhilisele pesutsüklile eelneb eelpesu vaid siis, kui temperatuuriks on valitud 90 °C. Sel juhul on soovitatav lisada pesuainet nii eelpesu kui põhipesu sektsiooni.

Puuvillane

Keskmiselt määratud või väga määratud tugevad puuvillaesemed.

Eco 40-60

Möödukalt määratud puuvillaste rõivaste pesemiseks, mida on lubatud pesta temperatuuril 40 °C või 60 °C koos sama programmi kasutades. See on standardpesuprogramm puuvillaste rõivaste pesemiseks ning ühtlasi kõige tõhusam, kui arvestada vee- ja elektrikulu.

Spordirõivad

Kergelt määratud spordirõivaste pesemiseks (soojendusdress, šortsid jne). Parimate tulemuste saamiseks soovime mitte ületada „PROGRAMMITABELIS“ toodud maksimaalset kogust. Soovime kasutada vedelat pesuainet ning lisada kogus, mis sobib poole pesukoguse jaoks.

Tekid

Suurte ja väikeste tekkide, patjade ja parkade pesemiseks. Soovime sellised esemed asetada trumliisse nurkadest sissepoole kokkuvoldituna ning need ei tohiks võtta üle ¾ trumli olevast ruumist. Parima tulemuse saamiseks soovime kasutada vedelat pesuainet.

Teksad

Pöörake esemed enne pesemist pahupidi ja kasutage vedelat pesuvahendit.

Tsentrifuugiga tühjendus

Tsentrifuugib pesu ja siis laseb vee välja. Vormi säilitavate esemete jaoks. Kui tsentrifuugitsükkel välja jätta, lastakse vaid vesi välja

Loputus ja tsentrifuugimine

Loputab ja siis tsentrifuugib. Vormi säilitavate esemete jaoks.

Kiire 30

Kergelt määratud pesu kiireks pesemiseks. See tsükkel vältab vaid 30 minutit, säästes aega ja elektrit.

20°C

Kergelt määratud puuvillaste rõivaste pesemiseks temperatuuril 20 °C.

Villane

Villasest materjalist esemeid, ka siis kui neil on vaid käsipesu lubav silt, saab pesta programmiga „Villane“. Parima tulemuse saamiseks kasutage spetsiaalset pesuvahendit ja **ärge ületage maksimaalset pesukogust kilogrammides**.

Õrn pesu

Eriti õrna pesu pesemiseks. Soovitatav on esemed enne pesemist pahupidi keerata.

Sünteetiline

Sünteetiliste esemete pesemiseks (nt polüester, polüakrüül, viskoos jne) või puuvilla j sünteetika segakiust esemete pesuks.

ESMAKASUTUS

Tootmisjäakide eemaldamiseks valige programm „Puuvillane“ temperatuuriga 60 °C. Lisage väike kogus pesupulbrit (max 1/3 pesuvahendi tootja soovitatud kogusest kergelt määratud pesule) pesuvahendisatli põhilahtrisse. Käivitage programm **masinasse pesu lisamata**.

IGAPÄEVANE KASUTAMINE

Valmistage oma pesu ette, arvestades jaotises NÄPUNÄITED JA SOOVITUSED antud soovitusi. Pange pesu masinasse, sulgege uks, avage veekraan ja vajutage SISSE-/VÄLJALÜLITUSE nuppu, et pesumasin sisse lülitada, nupp Start/paus vilgub. Pöörake programmivalits sobivale programmile ja vajadusel tehke lisavalikud. Vastava LED märgutulega näidatud temperatuuri ja tsentrifuugikiirust saab muuta, kui vajutate temperatuurinuppu või tsentrifuuginuppu. Tõmmake pesuvahendi sahtel lahti ja lisage pesuvahend (ja lisavahendid/ pesupehmenti). Kasutage pesuvahendi pakendil soovitatud koguseid. Seejärel sulgege pesuvahendi sahtel ja vajutage nuppu Start/Paus. Nupu „Start/paus“ tuli hakkab põlema ja uks lukustub.

KÄIMASOLEVA PROGRAMMI PEATAMINE

Pesemistsükli peatamiseks vajutage nuppu „Start/paus“; indikaator tuli hakkab vilkuma. Tsükli jätkamiseks katkestatud kohast vajutage uuesti nuppu.

KUI VAJA, AVAGE UKS

Programmi käivitamisel hakkab „Lukus ukse“ indikaator põlema, mis näitab, et ust ei saa avada. Uks jääb lukku kogu pesutsükli ajaks. Ukse avamiseks programmi ajal vajutage nuppu „Start/paus“, et programm peatada. Kui veetase ja veetemperatuur ei ole liiga kõrged, kustub „Lukus ukse“ indikaator ja te saate ukse avada. Näiteks pesu lisamiseks või välja võtmiseks. Vajutage uuesti nuppu Start/paus, et programmi jätkata.

PROGRAMMI LÕPP

Lukus ukse indikaator kustub ning tsükli lõppemise indikaator süttib. Pesumasina väljalülitamiseks pärast programmi lõppu vajutage SISSE-/VÄLJALÜLITUSE nuppu, tuled kustuvad. Kui te ei vajuta nupule „SISSE-/VÄLJALÜLITUSE“, lülitub pesumasin umbes 10 minuti pärast automaatselt välja. Sulgege veekraan, avage uks ja võtke pesu välja. Jätke uks paokile, et trummel saaks kuivada.

LISAVALIKUD

! Kui valitud lisavalik ei ühildu määratud programmiga, antakse sellest signaaliga märku (kolm piiksu) ning vastav indikaator tuli hakkab vilkuma. ! Kui valitud lisavalik ei ühildu mõne eelnevalt valitud lisavalikuga, jääb kehtima viimati tehtud valik.

FreshCare+

See valik tekitab aurukoti, mis väldib halva lõhna eraldumist masinast väljapoole. Pärast aurufaasi pöörleb trummel veidi aega vaiksete pööretega. FreshCare+ suvand käivitub pärast tsükli lõppu maksimaalselt 6 tunniks, aga te võite selle igal ajal katkestada, vajutades juhtpaneelil mis tahes nuppu või keerates ketast. Oodake enne ukse avamist umbes 5 minutit.

Intensiivne loputus

Selle valikuga toimub intensiivne loputamine ning pesuvahend saab korralikult välja uhutud. See on vajalik tundliku naha puhul.


Lihtne triikimine

Kui valite selle funktsiooni, kasutab masin selliseid pesemis- ja tsentrifuugimisvõtteid, mis vähendavad pesu kortsumist.


Viitkäivitus

Kui soovite, et valitud programm hiljem käivituks, vajutage nuppu seni, kuni soovitud valiku ees olev indikaator süttib (9h - 6h - 3h). Kui pesutsükkel käivitada, hakkab valitud viivitusperioodi indikaator tuli vilkuma. Aja möödudes näidatakse allesjäänud viivitusaega ning vastav indikaator tuli vilgub. Kui viivitusaeg läbi saab, hakkab programm tööle. Viitkäivituse tühistamiseks vajutage nuppu, kuni kõik LED tuled kustuvad.



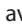
Temperatuur

Igal programmil on eelseadistatud temperatuur. Kui soovite temperatuuri muuta, vajutage temperatuurinuppu . Vastav LED märgutuli süttib.


Tsentrifuug



Igal programmil on eelseadistatud tsentrifuugikiirus. Kui tahate seda kiirust muuta vajutage tsentrifuuginuppu . Vastav LED märgutuli süttib.

NUPULUKK 

Juhtpaneeli lukustamiseks hoidke umbes 3 sekundit all "nupuluku"  nuppu. Vastav LED märgutuli süttib, mis näitab, et juhtpaneel on lukus (v.a. SISSE-/VÄLJALÜLITUSE nupp ). See hoiab ära programmide soovimatu muutmise, eriti kui lapsed on masina läheduses. Juhtpaneeli avamiseks vajutage umbes 3 sekundit "nupuluku"  nuppu.

VALGENDAMINE

Kui soovite pesu valgendada, asetage pesu masinasse ja valige programm "Loputa ja tsentrifuugi" .

Käivitage masin ja oodake, kuni esimene veega täitmine on lõppenud (umbes 2 minutit). Pange masin pausile, vajutades nuppu "Start/paus" , avage pesuvahendi sahtel ja kallake valgendi pesuaine peasahtlisse, kuhu eelnevalt oli paigutatud eraldaja (järgige tootel soovitatud kogust). Vajutage tsükli taaskäivitamiseks nuppu "Start/paus" .

Soovi korral võib vastavasse sahtli osasse lisada pesupehmentit.

NÄPUNÄITED JA SOOVITUSED**Sortige pesu vastavalt**

Kanga tüübile/hooldussildile (puuvill, segakangas, sünteetika, villane, käsipesu). Värviline (eraldage värviline ja valge pesu, peske värskest värvitud esemed eraldi). Õrnad esemed (peske väikesi esemeid, nt nailonsukad, ja haakidega esemeid, nt rinnahoidjad, riidekotis või lukuga suletava padjapüüri sees).

Tühjendage taskud

Sellised esemed nagu mündid ja välgumihklid võivad rikkuda nii teie pesu kui ka trumlit.

Järgige doseerimissoovitusi / lisaained

See optimeerib pesemistulemust, aidates vältida pesuaine ärritavate jääkide jäämist pesusse ja säästab raha, hoides ära liigse koguse pesuvahendi kasutamist.

Kasutage madalamat temperatuuri ja pikemat tööaega

Kõige tõhusamad programmid energiakulu seisukohast on üldjuhul need, milles kasutatakse madalamaid temperatuure ja mille tööaeg on pikem.

Jälgige koguseid

Vee- ja energiakulu vähendamiseks järgige tabelis PESEMISPROGRAMMIDE TABEL soovitatud pesukoguseid.

Müra ja järelejäänud niiskusesisaldus

Neid mõjutab tsentrifuugimise kiirus: mida suurem on tsentrifuugimise kiirus tsentrifuugimise etapis, seda suurem on müra ja väiksem järelejäänud niiskusesisaldus.

PUHASTAMINE JA HOOLDUS

Enne puhastus- ja hooldustöid tuleb pesumasin välja lülitada ja vooluvõrgust eemaldada. Ärge kasutage pesumasina puhastamiseks tuleohtlikke vedelikke! Puhastage ja hooldage oma pesumasinat regulaarselt (vähemalt neli korda aastas).

Masina välispinna puhastamine

Kasutage pesumasina korpuse puhastamiseks pehmet niisket lappi. Ärge kasutage juhtpaneeli puhastamiseks klaasi- või üldpuhastusvahendeid, küürimispastat vms – sellised vahendid võivad ekraani loetamatuks muuta

Vee sissevõtuvooliku kontrollimine

Kontrollige vee sissevõtuvoolikut regulaarselt rabadaks muutumise ja pragude suhtes. Asendage kahjustunud voolik uuega, mille võite saada teenindusest. Sõltuvalt vooliku tüübist

Kui sissevõtuvoolik on läbipaistvast materjalist, kontrollige regulaarselt, kas mõnes kohas on näha värvi muutumist. Kui see nii on, võib see lekkida ning tuleks välja vahetada.

Veefiltri puhastamine / jääkvee väljalaskmine

Kui masin töötab kuuma vee režiimis, laske vesi enne väljalaskmist jahtuda. Puhastage veefiltrit regulaarselt, et vältida vee väljavoolu takistamist. Kui vesi ei saa välja voolata, näidatakse ekraanil, et veefilter võib ummistunud olla.

Eemaldage kruvikeerajaga alusplaat: tõmmake plaati ühe käega allapoole, siis suruge kruvikeeraja plaadi ja esipaneeli vahelisse süvendisse ja kangutage plaat lahti. Asetage vee väljalaskmiseks veefiltri alla lai madal kaus. Keerake filtrit aeglaselt vastupäeva, kuni vesi hakkab välja valguma. Laske veel filtrit eemaldamata välja valguda. Kui kaus saab täis, sulgege filter, keerates seda päripäeva. Tühjendage kaus. Korra te toimingut, kuni kogu vesi on välja valgunud. Asetage veefiltri alla jääkvee tarvis puuvillane lapp. Seejärel eemaldage veefilter, keerates seda vastupäeva. Veefiltri puhastamine: eemaldage filtrist võimalikud jäägid ja puhastage see jooksva vee all. Veefiltri sisetamine ja alusplaadi tagasi paigaldamine Kinnitage veefilter tagasi pessa, keerates seda päripäeva. Veenduge, et keerate filtri lõpuni; filtri käepide peab olema vertikaalasendis. Veefiltri tiheduse proovimiseks võite valada pesuvahendisahtlisse umbes 1 liitri vett. Seejärel paigaldage tagasi alusplaat.

Pesuvahendi sahtli puhastamine

Eemaldage pesuvahendisahtel, selleks tõmmake sahtlit, vajutades samal ajal vabastusnuppu. Eemaldage pesuvahendisahkli sisetükk ja pehmendi lahtri sisetükk. Puhastage osad jooksva vee all, eemaldades kõik pesuvahendi- ja pehmendijäägid. Kuivatage osad pehme lapiga. Pange pesuvahendisahtel tagasi kokku ja lükake oma pessa.

TARVIKUD

Võtke ühendust teenindusega ja tehke kindlaks, kas need lisatarvikud on teie masina mudeli jaoks saadaval.

Paigalduskomplekti riid

Selle abil saab pesumasina peale paigaldada kuivati, et ruumi kokku hoida, ning kõrgemal olevasse kuivatisse pesu sissepanekut väljavõtmist hõlbustada.



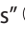



TRANSPORTIMINE JA KÄSITSEMINE

Ärge tõstke pesumasinat pealmisest osast.

Eraldage voolujuhe ja sulgege veekraan. Veenduge, et uks ja pesuvahendisahtel on korralikult suletud. Ühendage sissevõtuvoolik kraani küljest lahti ja eemaldage väljavoolutoru väljavoolukohast. Valage välja torudesse jäänud vesi ja kinnitage torud nii, et need transpordil viga ei saaks. Kruvige tagasi transpordipoldid. Vaadake peatükis PAIGALDUSJUHE transpordipoltide eemaldamise juhust ja toimige vastupidises järjekorras.

RIKKEOTSING

Mõnikord ei tööta masin teatud põhjustel õigesti. Enne teenindusse helistamist soovitame proovida kas alloleva loendi abil saab tõrget lihtsalt kõrvaldada.

Anomaaliad:	Võimalikud põhjused / Lahendus:
Pesumasin ei lülitu sisse.	<ul style="list-style-type: none">Toitepistik ei ole seinakontakti ühendatud või on see halvasti ühendatud.On toimunud voolukatkestus.
Pesutsükkel ei alga.	<ul style="list-style-type: none">Uks pole korralikult kinni."Sisse- ja väljalülitusnupp"  pole vajutatud.Nuppu "Start/paus"  pole vajutatud.Veekraan pole avatud.Valitud on "Viitega käivitus" .
Pesumasin ei täitu veega (esimese pesutsükli indikaator  vilgub kiirelt).	<ul style="list-style-type: none">Vee sissevõtuvoolik pole kraaniga ühendatud.Voolik on paindes.Veekraan pole avatud.Veevarustus on katkestatud.Surve on liiga madal.Nuppu "Start/paus"  pole vajutatud.
Pesumasin täidab ennast pidevalt veega ja laseb siis vee välja.	<ul style="list-style-type: none">Vee väljalaskevoolik pole paigaldatud 65 kuni 100 cm maast kõrgemale.Väljalaskevooliku ots on vee sees.Seinal oleval väljalaskeühendusel pole õhuava.Kui pärast nende punktide kontrollimist probleem ei lahene, sulgege veekraan, lülitage pesumasin välja ja helistage teenindusse. Kui ruum asub maja kõige ülemisel korrusel võib mõnikord tekkida sifooniefekt, mis väljendub selles, et masin võtab korduvalt vee sisse ja laseb välja. Selle probleemi lahendamiseks on müügil spetsiaalsed sifoonivastased klapid.
Pesumasin ei lase vett välja või ei tsentrifuugi.	<ul style="list-style-type: none">Programm ei sisalda tsentrifuugimist: Mõne programmi puhul tuleb see käsitsi aktiveerida.Väljalaskevoolik on paindes.Väljavool on umbes.
Masin vibreerib liigselt tsentrifuugimisel.	<ul style="list-style-type: none">Paigaldamise ajal ei eemaldatud trumli blokeeringuid.Pesumasin pole loodis.Masin on paigaldatud mööblieseme ja seina vahele.
Pesumasin lekib.	<ul style="list-style-type: none">Vee sissevõtuvoolik pole korralikult ühendatud.Pesuvahendi sahtel on ummistunud.Väljavooluvoolik pole korralikult ühendatud.
Indikaatortuli "Start/paus"  süttib ning funktsiooni indikaatortuli vilgub.	<ul style="list-style-type: none">Lülitage masin välja, eraldage voolujuhe ja oodake umbes 1 minut enne, kui masina taas ühendate.Kui probleem püsib, helistage hooldusesse.
Tekib liiga palju vahtu.	<ul style="list-style-type: none">Pesuvahend ei ole mõeldud pesumasinas kasutamiseks (sellel peab olema näidatud, et vahend sobib masinpesuks või siis käsipesuks ja masinpesuks).Vahendit pandi liiga palju.
Uks on lukus, Veateade võib olla kuvatud või mitte Ning programm ei tööta.	<ul style="list-style-type: none">Uks on lukus voolukatkestuse ajal. Programm jätkab automaatselt kohe, kui vooluvarustus taastub.Pesumasin on puhkerežiimis. Programm jätkab automaatselt, kui seiskumise põhjustanud tingimust enam ei ole.

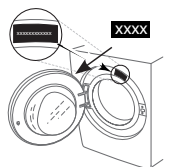


Poliitika, standardite dokumentatsioon ja toote lisateave on saadaval järgmiselt.

- Küllastades meie veebisaiti docs.whirlpool.eu ja parts-selfservice.whirlpool.com
- QR-koodi kasutamine
- Teine võimalus on **võtta ühendust teenindusega** (telefoninumbri leiate garantiivoldikust). Kui võtate ühendust müügijärgse teenindusega, siis teatage neile oma toote andmeplaadil olevad koodid.

Teavet parandamise ja hoolduse kohta vt www.whirlpool.eu

Teabe saamiseks mudeli kohta kasutage energiamärgisel olevat QR-koodi. Märgiselt leiate ka mudeli numbrit, mille abil saate lisateavet toodete registreerimise portaalist aadressil <https://eprel.ec.europa.eu>.



PUHASTAMINE JA HOOLDUS

**Puhastamise ja hoolduse tarbeks lülitage pesumasin välja ja ühendage vooluvõrgust lahti.
Ärge kasutage pesumasina puhastamiseks tuleohtlikke vedelikke.**

PESUMASINA PUHASTAMINE VÄLJAST

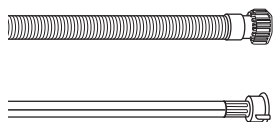
Pesumasina välimiste osade puhastamiseks kasutage pehmet niisket lappi.

Ärge kasutage juhtpaneeli puhastamiseks klaasi- ega üldpuhastusvahendeid, küürimispulbrit vms – need ained võivad märgistust kahjustada.

VEEVARUSTUSVOOLIKU KONTROLLIMINE

Kontrollige regulaarselt, ega sisselaskevoolik pole muutunud rabadaks ja et selles poleks pragusid. Kui voolik on kahjustatud, asendage see uue voolikuga, mille saate hankida meie müügi järgse hoolduse või spetsialiseerunud edasimüüja kaudu.

Sõltuvalt vooliku tüübist:



Kui sisselaskevoolik on läbipaistva pealispinnaga, kontrollige regulaarselt, kas mõnes kohas on värv intensiivistunud. Kui jah, võib voolikus olla leke ja voolik tuleks välja vahetada.

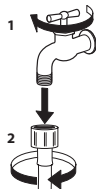


Üleujutuskaitsega veevoolikud: kontrollige väikest kaitseklapi kontrollakent (vt noolt). Kui see on punane, on käivitunud veevoolu sulgemise funktsioon ja voolik tuleb asendada uuega.

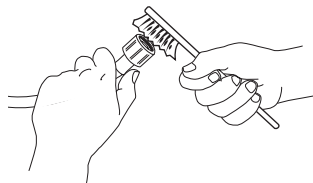
Vooliku lahtikeeramiseks vajutage vooliku lahtikeeramise ajal vabastusnuppu (kui see on olemas).

VEEVARUSTUSVOOLIKU VÕRKFILTRITE PUHASTAMINE

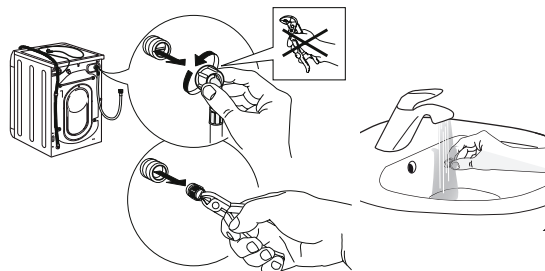
1. Sulgege veekraan ja keerake sisselaskevoolik lahti.



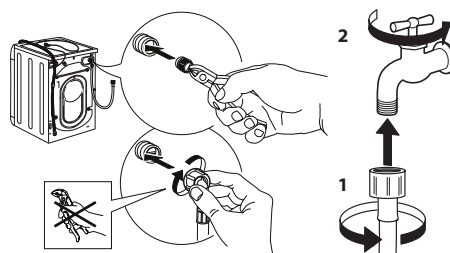
2. Puhastage vooliku otsas olevat võrkfiltrit hoolikalt peente harjastega harjaga.



3. Nüüd keerake käsitsi lahti pesumasina tagaküljel olev sisselaskevoolik. Tõmmake tangide abil pesumasina tagaküljel olevast klapist välja võrkfilter ja puhastage see ettevaatlikult.



4. Asetage võrkfilter tagasi oma kohale. Ühendage sisselaskevoolik uuesti veekraani ja pesumasinaga. Ärge kasutage sisselaskevooliku ühendamiseks tööriistu. Avage veekraan ja kontrollige, kas kõik ühendused on tihedad.



PESUVAHENDI DOSAATORI SAHTLI PUHASTAMINE

Eemaldage sahtel, seda tõstes ja välja tõmmates (vt joonis).

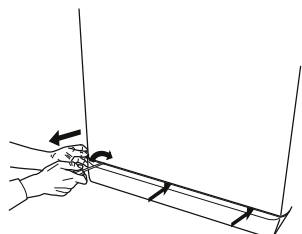
Peske pesuvahendi dosaatori sahtlit sooja veega. Seda toimingut tuleb teha regulaarselt.



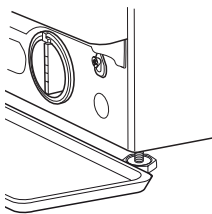
VEEFILTRI PUHASTAMINE / JÄÄKVEE VÄLJALASKMINE

Enne veefiltri puhastamist või jääkvee väljalaskmist lülitage pesumasin välja ja tõmmake pistik vooluvõrgust välja. Kui kasutate kuuma veega programmi, oodake enne vee väljalaskmist, et see maha jahtuks. Puhastage veefiltrit regulaarselt iga 3 kuu tagant, vältimaks olukorda, kus vesi ei saa pärast pesemist filtri ummistumise tõttu ära voolata. Kui vesi ei voola välja, kuvatakse ekraanile märguanne, et veefilter võib olla ummistunud.

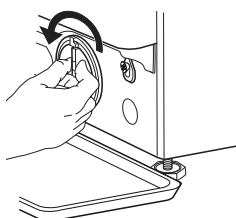
1. Eemaldage kaitsepaneel. Kruvikeeraja abil tehke nii, nagu näidatud järgmisel joonisel.



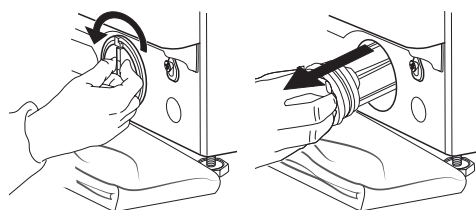
2. Jääkvee kogumisanum. Jääkvee kogumiseks asetage veefiltri alla madal ja lai anum.



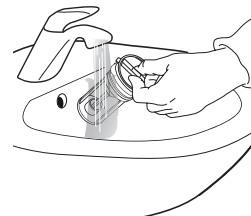
3. Vee väljalaskmine. Keerake filtrit aeglaselt vastupäeva, kuni kogu vesi on välja voolanud. Laske veel filtrit eemaldamata välja voolata. Kui anum on täis, sulgege veefilter, keerates seda päripäeva. Tühjendage anum. Korrake protseduuri, kuni kogu vesi on välja voolanud.



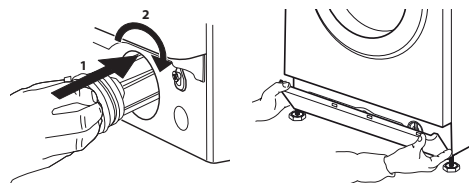
4. Eemaldage filter. Pange filtri alla puuvillane riidetükk, mis suudab imada väikese koguse jääkvett. Seejärel eemaldage veefilter, keerates seda vastupäeva.



5. Puhastage veefilter: eemaldage jäägid filtrist ja puhastage seda jooksva vee all.



6. Sisestage veefilter ja paigaldage kaitsepaneel tagasi oma kohale: sisestage veefilter uuesti, pöörates seda päripäeva. Veenduge, et keerate selle lõpuni kinni; filtri käepide peab olema vertikaalses asendis. Veefiltri tiheduse katsetamiseks võite valada umbes 1 liitrit vett pesuvahendi dosaatori sahtlisse. Seejärel paigaldage uuesti kaitsepaneel.



TRANSPORT JA TEISALDAMINE

Ärge kunagi tõstke masinat tööpinnast hoides.

1. Tõmmake toitepistik välja ja sulgege veekraan.
2. Veenduge, et uks ja pesuvahendi dosaatori sahtel oleksid korralikult suletud.
3. Eemaldage sisselaskevoolik veekraani küljest ja tühjendusvoolik tühjenduskohast. Tühjendage voolikud allesjäänud veest ja kinnitage need nii, et need ei saaks transportimise ajal kahjustada.

4. Paigaldage transpordipoldid tagasi. Järgige „paigaldusjuhendis“ toodud transpordipoltide eemaldamise juhiseid vastupidises järjekorras.

Tähtis! Pesumasina transportimiseks tuleb kindlasti paigaldada transpordipoldid.

MÜÜGIJÄRGNE TEENINDUS

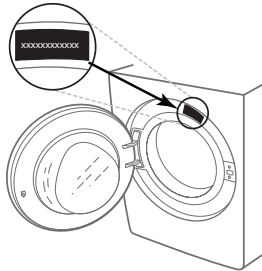
ENNE MÜÜGIJÄRGESSE TEENINDUSSE HELISTAMIST

1. Vaadake, kas saate probleemi **VEAOTSINGUS** antud soovitude abil ise lahendada.

KUI PÄRAST SELLIST KONTROLLIMIST RIKE PÜSIB, VÕTKE ÜHENDUST LÄHIMA MÜÜGIJÄRGSE TEENINDUSEGA.

Abi saamiseks helistage garantiiraamatus näidatud numbril. Meie klientide müügijärgse teenindusega ühenduse võtmisel andke alati teada järgmist:

- rikke lühikirjeldus;
- seadme tüüp ja täpne mudel;



2. Lülitage seade välja ja uuesti sisse, et näha, kas rike püsib.

- hooldusnumber (tüübisildil pärast sõna „Service“ olev number);

SERVICE 0000 000 00000



- oma täielik aadress;
- oma telefoninumber.

Kui vajalik on remont, pöörduge volitatud müügijärgse teeninduse poole (et tagada originaalvaruosade kasutamine ja korrektne remont).