



motorola edge⁵⁰



Läs detta först

Læs mig

Les meg

Lugege seda

Izlasiet

Perskaitykite mane

motorola edge 50

| | |
|---------------|----|
| Svenska | 3 |
| Dansk | 8 |
| Norsk | 13 |
| Eesti | 18 |
| Latviešu..... | 23 |
| Lietuvių..... | 28 |

Skanna med **Kamera**-appen för videoinstruktioner.

Scan med din **Kamera**-app for at se videoinstruktioner.

Skann med **Kamera**-appen for å se veiledningsvideoer.

Õppevideo tegemiseks skannige rakendusega **Kamera**.

Noskenējiet ar **Kameras** programmu, lai redzētu pamācību video.

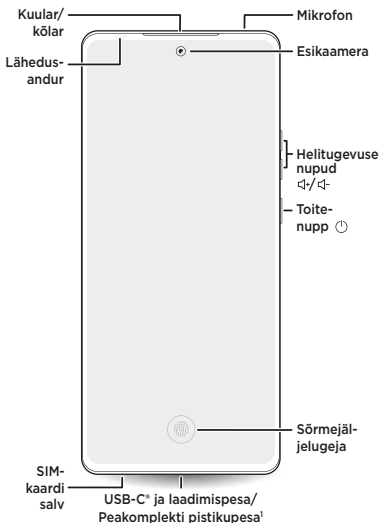
Jeï norite peržiūrėti mokomuosius vaizdo įrašus, nuskaitykite naudodami **fotoaparato** programą.



Alustamine

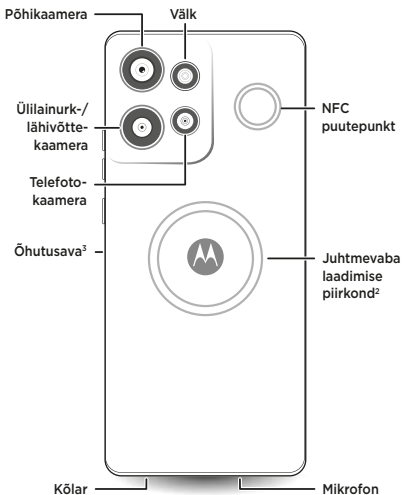
Enne telefoni kasutamist lugege sellega kaasas olevat ohutus-, normatiiv- ja õigusteavet.

Ettevaatust! Ekraanikaitse võib vähendada telefoni puutekraani tundlikkust. Ärge kasutage paksemat kui 0,5 mm ekraanikaitset.



Peakomplekti kasutamine: peakomplekti kasutamiseks vajate USB-C-pistikuga peakomplekti. Kui kasutate 3,5 mm peakomplekti, vajate 3,5 mm pistiku USB-C-ga ühendamiseks adapterit. Peakomplekti ja adapterit võidakse müüa eraldi.

Vee-, pritsme- ja tolmukindlus. Vee-, pritsme- ja tolmukindlust testiti IP68 standardite alusel kontrollitud laboritingimustes. Talub sukeldamist kuni 1,5 meetri sügavusele magevette kuni 30 minutit. Vastupidavus väheneb tavapärase kulumise tagajärjel. Pole mõeldud vee all töötamiseks. Vältige kokkupuudet rõhu all oleva vee või muu vedelikuga peale magevee. Ärge üritage laadida märga telefoni. Pole veekindel. Telefoni veekindla disaini ja hoolduse kohta lisateabe saamiseks nipsake üles ning puudutage valikuid **Seaded > Abi**.



² **Juhtmevaba laadimine:** te saate oma telefoni laadida Qi-ga ühilduva juhtmevaba laadijaga (müüakse eraldi).

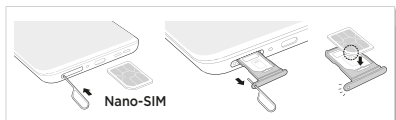
³ **Õhutusava:** veenduge, et ükski tarvik (nt kaitsekile või -kate) ei takista õhutusava, et vältida kõnede või meediasisu taasesituse ajal müra.

Kaardi sisestamine ja telefoni sisselülitamine

- 1 Sisestage SIM-kaardi sahtli avaja sahtli auku, et see välja hüppaks.

Märkus. Veenduge, et kasutate õige suurusega SIM-kaarti ja ärge lõigake seda.



- 2 Sisestage SIM-kaart nii, et kuldsed klemmid jäävad ülespoole, seejärel lükake õrnalt sahtel avausse.



eSIM-i valik: lisaks füüsilisele SIM-kaardile võib teie telefonil olla eSIM-kaart (sisseehitatud SIM-kaart). Kui soovite selle aktiveerida ja seda kasutada, võtke ühendust teenusepakkujaga.

Ühendamine 5G-ga: vajalikud on 5G-teenuspakett ja 5G-võrgulevi; saadaval ainult valitud piirkondades; seade ei ühildu kõigi 5G-võrkudega. Lisateabe saamiseks võtke ühendust oma teenusepakkujaga.

- 3 Telefoni sisselülitamiseks hoidke toitenuppu  all ja järgige esitatavaid viipeid.

Telefoni väljalülitamiseks vajutage korraga toitenuppu ja helitugevuse suurendamise nuppu  + .

Töökindlus. See seade läbis USA-s testimise. Kaitseministeeriumi standard MIL-STD-810H, mis kehtestab meetoodika toodete testimiseks keskkonnamõjude suhtes kontrollitud laboritingimustes. Selline testimine ei garanteeri nendes katsetingimustes toimimist tulevikus. Väärkasutus, nagu MIL-STD-810H testimises sisalduv, ei kuulu Motorola standardgarantii alla.

Spikker jm

Vastused, värskendused ja teave:

- **Spikker on siin:** tõmmake avakuval sõrmega üles ja valige **Seaded > Spikker**, et tutvuda telefoni kasutamisega ja saada abi.
- **Rohkem:** tarkvara, kasutusjuhendid jm leiate aadressilt www.motorola.com/mymotoedge.
- **Rakenduste hankimine:** puudutage valikut **Play pood**, kust saate rakendusi valida ja alla laadida.

Juriidiline teave. Selles juhendis on toodud seadme ohutus-, normatiiv- ja õiguslane teave, millega peaksite tutvuma enne toote kasutamist. Täieliku õiguslase teabe leiate, kui tõmbate avakuval üles ja puudutate valikut **Seaded > Q**, seejärel sisestage **juriidiline teave** või avage aadress www.motorola.com/device-legal.

Laadimine ja aku ohutus. Võimalike põletuste ja vigastuste vältimiseks tohib telefoni aku eemaldada ainult Motorola volitatud hoolduskeskus või muu vastava väljaõppe saanud hooldustehnik. Kui telefon ei reageeri enam, hoidke toitenuppu all, kuni ekraan läheb mustaks ja telefon taaskäivitub.

Seadmega saab kasutada jõufunktsiooni (Power Delivery, PD) ja kiirlaadimist (Quick Charge, QC). Suurima laadimiskiiruse jaoks laadige telefoni Motorola 68 W või uuema USB-C PD-laadijaga (võimalik, et müüakse eraldi) ja karbis sisalduva Motorola PD kaabliga. Muude laadijate kasutamine pole soovitatav ja võib laadimise jõudlust halvendada. Suurima laadimiskiiruse saavutamiseks peab laadijasse edastatud võimsus jääma minimaalselt 5 vati (nõutav raadiosideseadmete puhul) ja maksimaalselt 68 vati vahele. Laadijad, mis ei vasta kohaldatavatele riiklikele standarditele, võivad olla ohtlikud, põhjustada surma või vigastusi ning aeglast laadimist või toote kahjustamist. Ärge laadige telefoni madalamal temperatuuril kui -20 °C ega kõrgemal temperatuuril kui 45 °C. Kohalduvaid standardeid ja muud teavet leiate selle juhendi juriidiline teave jaotisest või aadressilt www.motorola.com/device-legal.

Helitugevuse hoiatus. Ärge kuulake kaua valju heli. See kahjustab kõrvu. Kui peakomplekti helitugevus saavutab helitugevuse läve, esitatakse hoiatus. Eiramiseks puudutage valikut **Olgu** või oodake üks kuni viis sekundit ning seejärel vajutage helitugevuse suurendamise nuppu, et märguannet eirata ja jätkata helitugevuse reguleerimisega.



Kõrvaldamine ja taaskasutus. Toodete ja pakendite vastutustundlikul ringlussevõtul abi saamiseks külastage veebisaiti www.motorola.com/recycling.




Külm ja kuum. Ärge kasutage telefoni madalamal temperatuuril kui -20 °C ega kõrgemal temperatuuril kui 45 °C. Ärge hoidke/transportige telefoni madalamal temperatuuril kui -20 °C ega kõrgemal temperatuuril kui 60 °C.

Juriidilised lahtiütlused. Funktsioonid, teenused ja rakendused on võrgupõhised ning neid ei saa igal pool kasutada; rakendada

võidakse ka lisatingimusi ja/või tasusid. Selles juhendis toodud tehnilised andmed ja muu teave on juhendi printimisel või väljaandmisel ajakohased. Motorola jätab endale õiguse mis tahes teavet ette teatamata parandada või muuta.

Vahekohus. Teie tehtud ost on seotud siduva vahekohtuklausliga. Lisateabe saamiseks ja loobumise kohta vaadake telefoniga kaasas olnud juriidilist juhendit.

SAR-i teave (e-sildil). Telefoni erineelduvusmäära (SAR) väärtused leiate, kui nipsate avakuval sõrmega üles ja valite **Seaded** >  ning sisestate seejärel **Regulatiivsildid**, sisestate telefoni valimisklahvistikul ***#07#** või avate aadressi www.motorola.com/sar.

Toetatud sagedused ja toide (mudel XT2407-1). See telefon toimib järgmistes sagedusvahemikes, mis olenevad asukohast ja võrgu kasutatavusest.

| Töörežiim | Sagedusvahemik MHz/sagedusriba | Maksimaalne nimiedastusvõimsus dBm |
|-----------|--|------------------------------------|
| Bluetooth | 2400-2483,5 | 20 dBm EIRP |
| WLAN | 2400-2483,5 | 20 dBm EIRP |
| WLAN | 5150-5250 | 23 dBm EIRP |
| WLAN | 5250-5350/5470-5725 | 20 dBm EIRP |
| WLAN | 5725-5850 | 14 dBm EIRP |
| WLAN | 5945-6425 | 23 dBm EIRP |
| WLAN | 6425-7125 (mitte EL-is) | 30 dBm EIRP |
| NFC | 13,56 | -20,87 dBuA/m @10m |
| WPT | 115-145 kHz | -5,18 dBuA/m @10m |
| GNSS | 1165-1215/1559-1610 | - |
| GSM | 2/3/5/8 | 33/30 |
| UMTS | 1/2/4/5/8 | 24 |
| LTE | 1/2/3/4/5/7/8/12/13/17/20/28/32/38/39/40/41/42/43/66 | 23 |
| 5G | n1/3/5/7/8/20/26/28/38/40/41/75/77*/78* | 23(26*) |

Autoriõigused ja kaubamärgid. MOTOROLA, stiliseeritud M-logo, MOTO ja muud MOTO-märgid on ettevõtte Motorola Trademark Holdings, LLC (registreeritud) kaubamärgid. Google, Android, Google Play ja muud seotud kaubamärgid ning logod on ettevõtte Google LLC kaubamärgid. USB Type-C® ja USB-C® on ettevõtte USB Implementers Forum registreeritud kaubamärgid. Kõik muud toote- ja teenusenimed on nende omanike omad.

© 2024 Motorola Mobility LLC. Kõik õigused kaitstud.

Toote ID: **motorola edge 50** (mudel XT2407-1)

Juhendi number: SSC8E40814-A