

NINJA

JC151EU

INSTRUKCIJAS

NEVERCLOG COLD
PRESS
LĒNAS DARBĪBAS
SULU SPIEDE
VIEGLI TIEK GALĀ AR BIEZUMIEM
VIENKĀRŠAI SULAS SPIEŠANAI

*320g burkānu




ninjakitchen.eu



REĢISTRĒJIET SAVU PIRKUMU

 ninjakitchen.co.uk/registerguarantee

 Noskenējiet QR kodu, izmantojot mobilo ierīci

REĢISTRĒJIET ŠO INFORMĀCIJU.

Modeļa numurs: _____

Sērijas numurs: _____

Iegādes datums
(Saglabājiet kvīti) _____



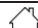
Iegādes vieta: _____

TEHNISKĀS SPECIFIKĀCIJAS

Spriegums: 220-240V, ~ 50/60Hz
Jauda: 150 vati

SVARĪGI DROŠĪBAS NORĀDĪJUMI

PIRMS LIETOŠANAS IZLASIET VISUS NORĀDĪJUMUS - TIKAI LIETOŠANAI MĀJSAIMNIECĪBĀ

	Izlasiet un pārskatiet ekspluatācijas un lietošanas instrukcijas.
	Norāda uz bīstamību, kas var izraisīt miesas bojājumus, nāvi vai būtiskus materiālos zaudējumus, ja tiek ignorēts kopā ar šo simbolu iekļautais brīdinājums.
	Tikai lietošanai iekštelpās un mājstāvē. Tikai lietošanai iekštelpās un mājstāvē.
Izmantojot elektroierīces, vienmēr jāievēro pamata drošības pasākumi, tostarp tālāk norādītie:	

⚠ BRĪDINĀJUMS:

Lai samazinātu traumu, ugunsgrēka, elektriskās strāvas trieciena vai īpašuma bojājumu risku, vienmēr jāievēro drošības pamatpasākumi, tostarp šādi numurēti brīdinājumi un turpmākie norādījumi. Lietojiet ierīci tikai tās paredzētajam lietošanas veidam.

- 1 Pirms ierīces un tās piederumu lietošanas izlasiet visus norādījumus.
- 2 Uzmanīgi izlasiet un ievērojiet visus brīdinājumus un norādījumus. Šajā ierīcē ir elektriskie savienojumi un kustīgas daļas, kas var radīt risku lietotājam.
- 3 **NEIEGREMĒJIET** motora pamatni vai vadības paneli ūdenī vai citos šķidrumsos.
- 4 **NEAPŠĻAKSTIET** motora pamatni vai vadības paneli ar jebkādu šķidrumu. Veiciet visa satura inventarizāciju, lai pārlicinātos, ka jūsu rīcībā ir visas nepieciešamās detaļas, lai pareizi un droši izmantotu ierīci.
- 5 Pirms motora ieslēgšanas vienmēr pārlicinieties, ka biežumu izvads ir droši ievietots. **NEATVIEŅOJIET** detaļas, kamēr sulu spiede darbojas.
- 6 Izslēdziet ierīci pēc katras lietošanas reizes. Pirms demontāžas pārlicinieties, ka motors ir pilnībā apstājies.
- 7 Izslēdziet ierīci, pēc tam atvienojiet ierīci no kontaktligzdas, ja to nelietojat, pirms detaļu montāžas vai demontāžas un pirms tīrīšanas. Lai atvienotu kontaktdakšu, satveriet kontaktdakšu par korpusu un izvelciet to no kontaktligzdas. **NEKAD** neatvienojiet kontaktdakšu, satverot un velkot elastīgo vadu.
- 8 Pirms lietošanas nomazgājiet visas daļas, kas var nonākt saskarē ar pārtiku. Ievērojiet šajā lietošanas pamācībā sniegtos mazgāšanas norādījumus.
- 9 Pirms katras lietošanas reizes pārbaudiet, vai spirālveida asmens nav bojāts. Ja asmens ir saliekts vai ir aizdomas par bojājumu, sazinieties ar SharkNinja, lai vienotos par tā nomaiņu.
- 10 **NEIZMANTOJIET** šo ierīci ārpus telpām. Tā ir paredzēta lietošanai tikai mājstāvē iekštelpās.
- 11 Nekādā gadījumā nemodificējiet kontaktdakšu.
- 12 Neizmantojiet šo ierīci, ja tās vads vai kontaktdakša ir bojāta, vai radušies ierīces darbības traucējumi, vai tā jebkāda veidā tikusi nomesta vai bojāta. Ierīcē nav nekādu detaļu, kuras varētu remontēt lietotājs. Ja tā ir bojāta, sazinieties ar SharkNinja, lai veiktu apkopi.
- 13 Šai ierīcei uz kontaktdakšas spraudņa ir svarīgas norādes. Viss barošanas vads nav piemērots nomaiņai. Ja tas ir bojāts, lūdzu, sazinieties ar SharkNinja, lai veiktu apkopi.
- 14 **NELIETOJIET** pagarinātājus ar šo ierīci.
- 15 Lai pasargātu no elektriskās strāvas trieciena riska, **AIZLIEGTS** iegremdēt ierīci un ļaut strāvas vadam saskarties ar jebkāda veida šķidrumiem.
- 16 Neļaujiet ierīcei vai vadam karāties pāri galda malām vai darba virsmām. Vads var aizķerties un novilkēt ierīci no darba virsmas.
- 17 Nepieļaujiet, ka kāda ierīces daļa saskaras ar karstām virsmām, tostarp plītim un citām sildierīcēm.
- 18 VIENMĒR izmantojiet ierīci uz sausas un līdzenas virsmas.
- 19 **Neļaujiet** bērniem lietot šo ierīci vai izmantot to kā rotaļlietu. Jānodrošina rūpīga uzraudzība, ja produkts tiek izmantots bērnu tuvumā vai to izmanto bērni.
- 20 Šo ierīci nav paredzēts lietot personām (tostarp bērniem) ar ierobežotām fiziskajām, sensoriskajām spējām, kuriem trūkst pieredzes vai zināšanu, izņemot, ja tās uzrauga vai instruē par ierīces lietošanu persona, kura ir atbildīga par šo personu drošību.

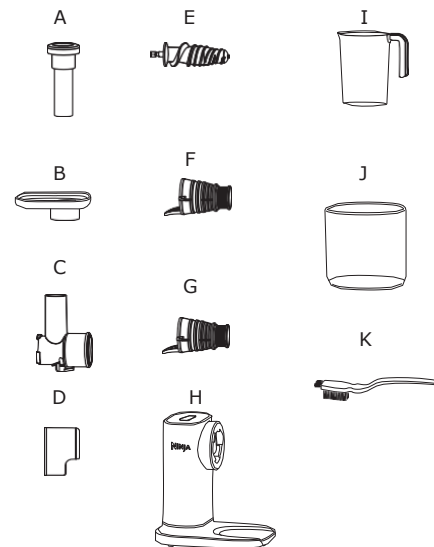
SVARĪGI DROŠĪBAS NORĀDĪJUMI

PIRMS LIETOŠANAS IZLASIET VISUS NORĀDĪJUMUS - TIKAI LIETOŠANAI MĀJSAIMNIECĪBĀ

- 21 Izmantojiet tikai tos piederumus un aksesuārus, kas ir iekļauti izstrādājumā vai kurus ir ieteicis SharkNinja. Izmantojot piederumus, tostarp burkas, ko nav rekomendējis vai pārdevis SharkNinja, var rasties ugunsgrēks, elektriskās strāvas trieciens vai traumas.
- 22 **NELIECIET** pirkstus vai citus priekšmetus sulu spiedes atverē, kamēr tā darbojas. Ja atverē iesprūst produkti, izmantojiet piestu vai citu augļa vai dārzeņa gabaliņu, lai to nospiestu uz leju. Ja tas nav iespējams, izslēdziet motoru un izjauciet sulu spiedi, lai izņemtu atlikušos produktus.
- 23 Piepildīšanas un lietošanas laikā turiet rokas, matus un apģērbus ārpus konteinerā.
- 24 Ierīces ekspluatācijas un pārvietošanas laikā izvairieties no saskares ar kustīgām daļām.
- 25 **NEIZMANTOJIET** ierīci, ja rotējošais siets ir bojāts.
- 26 **NEIZMANTOJIET** ierīci, ja nav uzstādīts biezumtu trauks.
- 27 Neiesildiet mikroviļņu krāsnī jebkādus traukus vai piederumus, kas ir pievienoti ierīcei.
- 28 Neatstājiet ierīci bez uzraudzības tās lietošanas laikā.
- 29 **NESPIEDIET** sulu no karstiem produktiem. Šāda rīcība var izraisīt spiediena paaugstināšanos un tvaika iedarbību, kas var radīt apdegumu risku lietotājam.
- 30 Nekad nelietojiet ierīci bez uzliktiem vākiem un vāciņiem. **NEMĒĢINIET** apiet bloķēšanas mehānismu. Pirms lietošanas pārlicinieties, ka piederumi ir pareizi uzstādīti.
- 31 Pirms lietošanas pārlicinieties, ka visi piederumi ir izņemti no traukiem. Neizņemot piederumus, trauki var saplīst un, iespējams, var tikt gūti miesas bojājumi un bojāts īpašums.
- 32 **AIZLIEGTS** mēģināt noņemt padeves atveres konteineru no motora pamatnes, kamēr spirālveida asmens vēl griežas. Pirms piederumu noņemšanas ļaujiet ierīcei pilnībā apstāties.
- 33 Ja ierīce ir pārslogota, ierīce uz laiku atslēgs motora darbību. Pirms atkārtotas lietošanas pagaidiet aptuveni 2 minūtes.
- 34 **NESPIEDIET** sulu no karstiem produktiem.
- 35 Izņemiet sēklas un kauliņus no tādiem augļiem kā mango vai plūmes, kā arī mizas un cietās daļas no tādiem augļiem kā apelsīni, citroni un laimi, jo tās var sabojāt ierīci.
- 36 **NELEJIET** ūdeni padeves tekne, kamēr ierīce darbojas, lai to iztīrītu.
- 37 **NEIEGREMDĒJIET** motora pamatni vai vadības paneli ūdenī vai citos šķidrums.
- 38 **NEAPŠĻAKSTIET** motora pamatni vai vadības paneli ar jebkādu šķidrumu.
- 39 **NEMĒĢINIET** asināt asmeņus.
- 40 Pirms tīrīšanas izslēdziet ierīci un atvienojiet motora pamatni no tīkla.
- 41 **NELIECIET** sulu spiedē saldētus augļus, saldētus dārzeņus vai ledu.
- 42 Patērētāji, kuriem ir jutība pret sulas biežumiem, piesardzības nolūkos sulu var vēlēties izliet caur sietu.

DETAĻAS

- A Piesta
- B Produktu paplāte
- C Padeves teknes tvertne ar pretplīnu sviru
- D Biezumu tekne
- E Spirālveida asmens
- F Melnais filtrs (mazāk biežumu)
- G Oranžais filtrs (daudz biežumu)
- H Motora pamatne (strāvas vads nav attēlots)
- I Sulas tvertne
- J Atlikumu tvertne
- H Tīrīšanas birste



PIRMS PIRMĀS LIETOŠANAS

SVARĪGI: Pirms turpiniet darbu, izlasiet visus brīdinājumus, kas minēti šīs īpašnieka rokasgrāmatas sākumā.

PIEZĪME: Visi piederumi nesatur BPA un tos var mazgāt trauku mazgājamā mašīnā.

- 1 Noņemiet no ierīces visus iepakojuma materiālus.
- 2 Mazgājiet detaļas siltā ziepjūdenī, pēc tam rūpīgi noskalojiet un nožāvējiet visas detaļas.
- 3 Noslaukiet vadības paneli ar mīkstu drānu. Pirms lietošanas ļaujiet tam pilnībā nožūt.

REZERVES DAĻU PASŪTĪŠANA

Lai pasūtītu papildu daļas un piederumus, apmeklējiet ninjakitchen.eu.

SAGLABĀJIET ŠO INSTRUKCIJU.

VADĪBAS PANEĻA



START/STOP

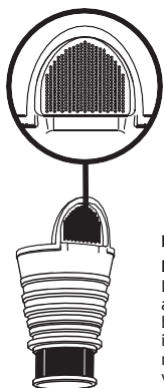
Nospiediet vienu reizi, lai sāktu nepārtrauktu darbību līdz 12 minūtēm; nospiediet vēlreiz, lai apturētu.

HOLD

Ja padeves tekne tiek aizsprostota vai sastāvdaļas netiek apstrādātas, nospiediet un turiet HOLD. Ierīce nopīkstēs un uz brīdi apstāsies, pēc tam spirālveida asmens rotēs pretējā virzienā. Atļaidiet HOLD, lai apturētu. Atkārtojiet pēc vajadzības. Nospiediet **START/STOP**, lai atsāktu normālu darbību.

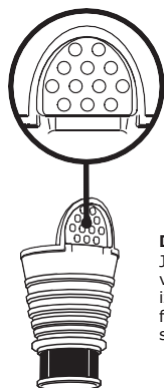
FILTRU IZMANTOŠANA BIEZUMU DAUDZUMA KONTROLEI

Kontrolējiet biežumu daudzumu, izvēloties piemērotu filtru.



MAZĀK BIEZUMU

Lai iegūtu sulu ar mazāk biežumiem, izmantojiet melno filtru ar vissmalkāko sietu.



DAUDZ BIEZUMU

Ja vēlaties sulu ar vairāk biežumiem, izmantojiet oranžo filtru ar lielāko sietu.

PIEZĪME: Lai iegūtu labākos rezultātus, mīkstu un šķiedrainu augļu, piemēram, bumbieru, ogu, meloņu ar sēklīm un ananāsu, apstrādei ieteicams izmantot oranžo (daudz biežumu) filtru.

Lai skatītos videoklipus par to, kā lietot un tīrīt Ninja Cold Press sulu spiedi, noskenējiet QR kodu.



IZMANTOŠANA

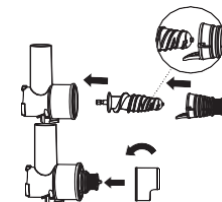
KRŪZES IZMANTOŠANA

SVARĪGI:

- Pirms turpināšanas pārskatiet visus brīdinājumus.
- **NELIECIET** sulu spiedē saldētus augļus, saldētus dārzeņus vai ledu.

PIEZĪME: Ja padeves tekne tiek aizsprostota vai sastāvdaļas netiek apstrādātas, nospiediet un turiet **REVERSE**. Ierīce nopīkstēs un uz brīdi apstāsies, pēc tam spirālveida asmens rotēs pretējā virzienā. Atļaidiet **REVERSE**, lai to apturētu. Atkārtojiet pēc vajadzības. Nospiediet **START/STOP**, lai atsāktu normālu darbību.

- 1 Pievienojiet motora pamatni un novietojiet to uz tīras, sausas, līdzenas virsmas, piemēram, galda virsmas vai galda.
- 2 Ievietojiet spirālveida asmeni padeves teknes kamerā, pēc tam piestipriniet vajadzīgo filtru pie asmens, tā, lai filtra metāla daļa būtu uz asmens apakšējās daļas. Filtrs būs vajīgi novietots ap asmeni.
- 3 Piestipriniet biežumu izplūdes atveri pie padeves teknes kameras, uzstādot leņķī filtra augšpusē un pēc tam pagriežot pretēji pulksteņrādītāja virzienam, lai to fiksētu vietā.

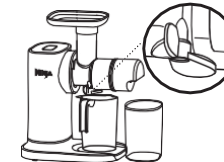


Saskaņojiet filtra metāla daļu ar asmens apakšējo daļu.

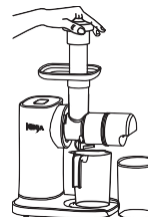


- 4 Uzstādiēt samontēto padeves teknes kameru uz motora pamatnes leņķī, pēc tam pagriežot pretēji pulksteņrādītāja virzienam, līdz tā noklikšķ savā vietā.
- 5 Uzlieciet produktu paplāti uz barošanas teknes kameras augšdaļas.

- 6 Ievietojiet biežumu trauku zem biežumu izvada, pēc tam novietojiet sulas krūzi zem pretplūšanas sviras, kas atrodas uz padeves teknes kameras.



Pirms sulas spiešanas pārliecinieties, ka pretplūšanas svira ir atvērta.



- 7 Izvēlieties **START/STOP**, pēc tam pakāpeniski pievienojiet sastāvdaļas padeves teknei. Lai iegūtu labākos rezultātus, pirms pievienojot citas sastāvdaļas, ļaujiet sulu spiedei tās apstrādāt. Pēc vajadzības izmantojiet piestu, lai izspiestu sastāvdaļas caur padeves tekni.
- 8 Kad sulas spiešana ir pabeigta, izvēlieties **START/STOP**, pēc tam aizveriet pretplūšanas sviru. Samaisiet sulu un pasniedziet.

- 9 Lai izjauktu sulu spiedi, nospiediet un turiet **RELEASE** pogu, pagriežot padeves teknes kameru pulksteņrādītāja kustības virzienā un noņemot to no motora pamatnes.
- 10 Noņemiet biežumu tekni no padeves teknes kameras, pagriežot to pulksteņrādītāja virzienā. Izņemiet filtru un spirālveida asmeni, uzmanīgi izvelkot tos no padeves teknes kameras.
- 11 Atvienojiet ierīci no tīkla, kad darbs ir pabeigts. Ja pārvietojat ierīci, satveriet to no pamatnes apakšas. Tīrīšanas un uzglabāšanas norādījumus skatiet sadaļā "Kopšana un apkope".

SVARĪGI: NEMĒĢINIET iztīrīt ierīci, lejot ūdeni padeves teknes kamerā, kamēr tā ir piestiprināta pie motora pamatnes.

TĪRĪŠANA

• Mazgāšana ar rokām:

Atdaliet visas detaļas un mazgājiet tās siltā ziepjūdenī ar mīkstu drānu. Rūpīgi izskalojiet un izžāvējiet visas daļas.

• Trauku mazgājamā mašina

Visas detaļas, izņemot motora pamatni, var mazgāt trauku mazgājamās mašīnas augšējā plauktā un tos NEVAJADZĒTU žāvēt karstajā žāvēšanas ciklā.

• Motora pamatne

Pirms tīrīšanas atvienojiet motora pamatni no tīkla. Noslaukiet ar tīru, mitru drānu.

• Filtri

Ja uz filtra metāla daļas ir izveidojušies biežumu nosēdumi, pirms mazgāšanas tos notīriet ar tīrīšanas rīku vai zobu bakstāmo.

UZGLABĀŠANA

Lai uzglabātu vadu, aptiniet vadu ar āķa un cilpas stiprinājumu pie motora pamatnes aizmugures.

NEAPTINIET vadu ap pamatnes apakšu, lai to uzglabātu.

Ja pārvietojat ierīci, satveriet to no motora pamatnes apakšas. Uzglabājiet asmeni un filtru samontētā veidā padeves teknes kamerā ar uzstādītu biežumu tekni. Ievietojiet sulas krūzi biežumu traukā, lai to būtu ērti uzglabāt.

IERĪCES PĀRSLODZE

Šai ierīcei ir unikāla drošības sistēma, kas novērš motora un piedziņas sistēmas bojājumus, ja to netīšām pārslogotu. Ja ierīce ir pārslogota, motors uz laiku tiks izslēgts. Ja tas notiek, pagaidiet 2 minūtes un pēc tam nospiediet **START/STOP**, lai iedarbinātu ierīci.

Ja jūsu ierīcei nepieciešama apkope, zvaniet klientu apkalpošanas dienestam pa tālruni 1-877-646-5288. Mēs lūdzam reģistrēt izstrādājumu tiešsaistē vietnē **registryourninja.com** un turiet izstrādājumu pa rokai, kad zvanīsiet, lai mēs varētu jums labāk palīdzēt.

PROBLĒMU NOVĒRŠANA

▲BRĪDINĀJUMS: Lai samazinātu strāvas trieciena un neparedzētas darbības risku, pirms problēmu novēršanas izslēdziet strāvas padevi un atvienojiet ierīci no tīkla.

REVERSE režīms nedarbojas.

- Nospiežot un turot **REVERSE**, ierīce nopīkstēs un uz brīdi apstāsies, pēc tam spirālveida asmens rotēs pretējā virzienā.
Atlaidiet **REVERSE**, lai to apturētu. Atkārtojiet pēc vajadzības. Nospiediet **START/STOP**, lai atsāktu normālu darbību.

Ierīce pārtrauca darboties un pīkst.

- Ierīce ir pārslogota un tajā ir pārāk daudz sastāvdaļu. Pagaidiet 2 minūtes un pēc tam nospiediet **START/STOP**, lai iedarbinātu ierīci.

Vai varu spiest sulu no augļiem ar sēklām un kauliņiem?

- Nē. Pirms sulas spiešanas no augļiem jāizņem sēklas un kauliņi. Piemēram, izņemiet kauliņus no sēklām un plūmēm.

Vai es varu pagatavot sulu no saldētiem augļiem un dārzeņiem vai pievienot ledu?

- Nē, šajā ierīcē nedrīkst apstrādāt saldētus augļus, saldētus dārzeņus vai ledu.

Ierīce izdod čīkstēšanas troksni, kad sasmalcina noteiktas sastāvdaļas.

- Kad asmens šķeļ šķiedrainas sastāvdaļas, piemēram, ābolus, seleriju, garšaugus un zaļumus, ierīce dažkārt rada šo troksni. Tas ir normāli.

Ierīce ražo mazāk sulas, nekā es paredzēju, pamatojoties uz izmantoto produktu daudzumu.

- Izmantojot Ninja aukstās preses sulu spiedi, no 450 g produktu var iegūt aptuveni 250 ml sulas.
- Atkarībā no sastāvdaļu sezonālītātes, izmantojot mazākam biežumu daudzumam paredzēto filtru, var būt mazāks sulas un mīkstuma daudzums. Ja tā notiek, mēģiniet izmantot lielākam biežumu daudzumam paredzēto filtru.

DIVU (2) GADU IEROBEŽOTA GARANTĪJA

Kad patērētājs iegādājas precī Eiropā, viņam ir likumīgas tiesības attiecībā uz preces kvalitāti ("likumā noteiktās tiesības"). Šīs tiesības varat īstenot pret mazumtirgotāju. Mēs jums sniedzam papildu ražotāja garantiju uz diviem gadiem. Šie noteikumi un nosacījumi attiecas tikai uz mūsu ražotāja garantiju - jūsu likumā noteiktās tiesības netiek skartas.

Turpmāk izklāstītajos nosacījumos ir aprakstīti mūsu garantijas priekšnoteikumi un darbības joma. Tie neietekmē jūsu likumā noteiktās tiesības vai jūsu mazumtirgotāja pienākumus un līgumu ar to.

Ninja® garantijas

Katrai Ninja ierīcei ir bezmaksas detaļu un darba garantija. Tiešsaistes atbalsts ir pieejams arī vietnē www.ninjakitchen.eu.

Kā reģistrēt savu Ninja garantiju?

Savu garantiju varat reģistrēt tiešsaistē 28 dienas pēc iegādes. Lai ietaupītu laiku, jums būs nepieciešama šāda informācija par jūsu ierīci:

- ierīces iegādes datums (kvīts vai pavadzīme).
- Lai reģistrētos tiešsaistē, lūdzu, apmeklējiet www.ninjakitchen.eu

SVARĪGI:

- Garantija attiecas tikai uz izstrādājumu no tā iegādes datuma.
- Lūdzu, vienmēr saglabājiet kvīti. Ja jums būs nepieciešams izmantot pagarināto garantiju, jums būs nepieciešama jūsu kvīts, lai pārliecinātos, ka jūsu sniegtā informācija ir pareiza. Nespēja uzrādīt derīgu kvīti var padarīt jūsu garantiju spēkā neesošu.

Kādas ir priekšrocības, reģistrējot savu bezmaksas Ninja garantiju?

Reģistrējot garantiju, jums būs pieejama jūsu informācija, ja jums kādreiz būs nepieciešams ar jums sazināties. Jūs varat arī saņemt padomus un ieteikumus par to, kā vislabāk izmantot savu Ninja ierīci, un uzzināt jaunākās ziņas par jaunākajām Ninja® tehnoloģijām un jaunumiem. Ja garantiju reģistrēsiet tiešsaistē, uzreiz saņemsiet apstiprinājumu, ka esam saņēmuši jūsu informāciju.

Uz ko attiecas bezmaksas Ninja garantija?

Ninja ierīces remonts vai nomaiņa (pēc Ninja ieskatiem), ieskaitot visas rezerves daļas un darbu. Mūsu garantija papildina jūsu kā patērētāja likumīgās tiesības.

Uz ko neattiecas bezmaksas Ninja garantija?

1. Normāls nodilstošo daļu (piemēram, piederumu) nolietojums. Rezerves daļas var iegādāties www.ninjakitchen.eu
2. Bojājumi, kas radušies nepareizas lietošanas, ļaunprātīgas izmantošanas, nevērīgas lietošanas, neveiktas nepieciešamās apkopes vai bojājumu dēļ, kas radušies nepareizas pārvietošanas laikā.
3. Bojājumi, kas radušies, veicot apkopes, kuras nav atļāvušas veikt Ninja.

Kur var iegādāties oriģinālas Ninja rezerves daļas un piederumus?

Pilnu Ninja rezerves daļu, rezerves daļu un piederumu klāstu visām Ninja mašīnām atradīsiet vietnē www.ninjakitchen.eu.

Lūdzu, atcerieties, ka uz bojājumiem, kas radušies, lietojot rezerves daļas, kuras nav Ninja rezerves daļas, garantija var neattiekties.