

# NINJA

## DETECT

POWER BLENDER PRO

# TB201EU

INSTRUKCIJAS



[ninjakitchen.eu](http://ninjakitchen.eu)





## REĢISTRĒJIET SAVU PIRKUMU



[www.registeryourninja.eu](http://www.registeryourninja.eu)



QR koda skenēšana, izmantojot mobilo ierīci

## REĢISTRĒT ŠO INFORMĀCIJU.

Modeļa numurs:

Sērijas numurs:

Iegādes datums  
(Saglabājiet kvīti)

Iegādes vieta:




## TEHNISKĀS SPECIFIKĀCIJAS

Spriegums: 220V - 240V, 50-60Hz

Jauda: 1200 vati

# SVARĪGI DROŠĪBAS NORĀDĪJUMI

**PIRMS LIETOŠANAS IZLASIET VISUS NORĀDĪJUMUS - TIKAI LIETOŠANAI MĀJSAIMNIECĪBĀ**

	Izlasiet un pārskatiet ekspluatācijas un lietošanas instrukcijas.
	Norāda uz bīstamību, kas var izraisīt miesas bojājumus, nāvi vai būtiskus materiālos zaudējumus, ja tiek ignorēts kopā ar šo simbolu iekļautais brīdinājums.
	Tikai lietošanai iekštelpās un mājssaimniecībā.
Izmantojot elektroierīces, vienmēr jāievēro pamata drošības pasākumi, tostarp tālāk norādītie:	

**⚠ UZMANĪBU!** Lai samazinātu traumu, ugunsgrēka, elektriskās strāvas trieciena vai īpašuma bojājumu risku, vienmēr jāievēro drošības pamatpasākumi, tostarp šādi numurēti brīdinājumi un turpmākie norādījumi. Lietojiet ierīci tikai tās paredzētajam lietošanas veidam.

- 1 Pirms ierīces un tās piederumu lietošanas izlasiet visus norādījumus.
- 2 Šis izstrādājums ir aprīkots ar Ninja Detect Total Crushing® un smalcināšanas asmeņiem (salikto asmeņu komplekts). **VIENMĒR** uzmanīgi rīkojieties ar asmeņu blokiem. Asmeņu bloki ir vaļīgi un asi, un tie **NAV** fiksēti savos konteineros. Asmeņu bloki ir konstruēti tā, lai tos varētu noņemt, tādējādi atvieglojot tīrīšanu un nomaīņu, ja nepieciešams. **VIENMĒR** satveriet asmeņu bloku aiz vārpstas augšējās daļas. Neievērojot piesardzību, strādājot ar asmeņu komplektu, var rasties apdraudējums.
- 3 Pirms lietošanas pārliecinieties, ka visi piederumi ir izņemti no traukiem. Neizņemot piederumus, trauki var saplīst un, iespējams, var tikt gūti miesas bojājumi un bojāts īpašums.
- 4 Uzmanīgi izlasiet un ievērojiet visus brīdinājumus un norādījumus. Šajā ierīcē ir elektriskie savienojumi un kustīgas daļas, kas var radīt risku lietotājam.
- 5 Izpakošanas un ierīču uzstādīšanas laikā nesteidzieties un rīkojieties uzmanīgi. Asmeņi ir vaļīgi un asi. **VIENMĒR** uzmanīgi rīkojieties ar asmeņu blokiem. Šajā ierīcē ir asas, vaļējas lāpstiņas, kas var radīt traumas, ja ar tām rīkojas nepareizi. Esiet uzmanīgi, strādājot ar asajiem griešanas asmeņiem, iztukšojot trauku un tīrīšanas laikā.
- 6 Veiciet visa satura inventarizāciju, lai pārliecinātos, ka jūsu rīcībā ir visas nepieciešamās detaļas, lai pareizi un droši izmantotu ierīci.
- 7 Izslēdziet ierīci, pēc tam atvienojiet ierīci no kontaktligzdas, ja to nelietojat, pirms detaļu montāžas vai demontāžas un pirms tīrīšanas. Lai atvienotu kontaktdakšu, satveriet kontaktdakšu par korpusu un izvelciet to no kontaktligzdas. **NEKAD** neatvienojiet kontaktdakšu, satverot un velkot elastīgo vadu.
- 8 Pirms katras lietošanas reizes pārbaudiet, vai asmeņu bloki nav bojāti. Ja asmens ir saliekts vai ir aizdomas par bojājumu, sazinieties ar SharkNinja, lai vienotos par tā nomaīņu.
- 9 Pabeidzot apstrādi, pārliecinieties, ka asmeņu komplekts ir noņemts, **PIRMS** iztukšojiet konteineru saturu. Izņemiet asmeņu komplektu, uzmanīgi satverot vārpstas augšdaļu un paceļot to no konteinerā. Ja pirms konteinerā iztukšošanas neizņem asmeņu komplektu, pastāv traumu risks.
- 10 Ja izmantojat krūzes izliešanas uzgali, turiet vāciņu vietā uz trauka vai pārliecinieties, ka vāciņa aizdare ir nofiksēta, lai izvairītos no traumu riska.
- 11 **NEIZMANTOJIET** šo ierīci ārpus telpām. Tā ir paredzēta lietošanai tikai mājssaimniecībā iekštelpās.
- 12 Neizmantojiet šo ierīci, ja tās vads vai kontaktdakša ir bojāta, vai radušies ierīces darbības traucējumi, vai tā jebkādā veidā tikusi nomesta vai bojāta. Ierīcē nav nekādu detaļu, kuras varētu remontēt lietotājs. Ja tā ir bojāta, sazinieties ar SharkNinja, lai veiktu apkopi.
- 13 Šai ierīcei uz kontaktdakšas spraudņa ir svarīgas norādes. Visā barošanas vads nav piemērots nomaīņai. Ja tas ir bojāts, lūdzu, sazinieties ar SharkNinja, lai veiktu apkopi.
- 14 **NELIETOJIET** pagarinātājus ar šo ierīci.
- 15 Lai pasargātu no elektriskās strāvas trieciena riska, **AIZLIEGTS** iegremdēt ierīci un ļaut strāvas vadam saskarties ar jebkāda veida šķidrumiem.

# SVARĪGI DROŠĪBAS NORĀDĪJUMI

**PIRMS LIETOŠANAS IZLASIET VISUS NORĀDĪJUMUS - TIKAI LIETOŠANAI MĀJSAIMNIECĪBĀ**

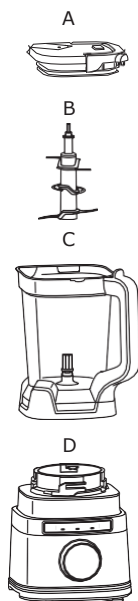
- 16 Neļaujiet ierīcei vai vadam karāties pāri galda malām vai darba virsmām. Vads var aizķerties un novilkt ierīci no darba virsmas.
- 17 Nepieļaujiet, ka kāda ierīces daļa saskaras ar karstām virsmām, tostarp plītim un citām sildierīcēm.
- 18 **VIENMĒR** izmantojiet ierīci uz sausas un līdzenas virsmas.
- 19 **Neļaujiet** bērniem lietot šo ierīci vai izmantot to kā rotaļlietu. Jānodrošina rūpīga uzraudzība, ja produkts tiek izmantots bērnu tuvumā vai to izmanto bērni. Glabājiet ierīci un tās vadu bērniem nepieejamā vietā.
- 20 Šo ierīci nav paredzēts lietot personām (tostarp bērniem) ar ierobežotām fiziskajām, sensoriskajām spējām, kuriem trūkst pieredzes vai zināšanu, izņemot, ja tās uzrauga vai instruē par ierīces lietošanu persona, kura ir atbildīga par šo personu drošību.
- 21 Izmantojiet tikai tos piederumus un aksesuārus, kas ir iekļauti izstrādājumā vai kurus ir ieteicis SharkNinja. Izmantojot piederumus, tostarp burkas, ko nav rekomendējis vai pārdevis SharkNinja, var rasties ugunsgrēks, elektriskās strāvas trieciens vai traumas.
- 22 Nekad nenovietojiet asmeņu komplektu uz motora pamatnes, pirms tas nav piestiprināts krūzei un vākam.
- 23 Piepildīšanas un lietošanas laikā turiet rokas, matus un apģērbu ārpus konteina.
- 24 Ierīces ekspluatācijas un pārvietošanas laikā izvairieties no saskares ar kustīgām daļām.
- 25 Nepiepildiet traukus, pārsniedzot MAX FILL vai MAX LIQUID līnijas.
- 26 **NEDARBINIET** ierīci ar tukšu konteineru.
- 27 Neiesildiet mikroviļņu krāsnī jebkādus traukus vai piederumus, kas ir pievienoti ierīcei.
- 28 Neatstājiet ierīci bez uzraudzības tās lietošanas laikā.
- 29 **NEAPSTRĀDĀJIET** sausas sastāvdaļas, izmantojot krūzi un saliekamo asmeņu komplektu.
- 30 **NEVEICIET** malšanas darbības ar krūzi un saliekamo asmeņu komplektu.
- 31 **NEKAD** nedarbiniet ierīci bez vāka ieliktna! **NEMĒĢINIET** apiet bloķēšanas mehānismu. Pirms lietošanas pārlicinieties, ka tvertne un vāks ir pareizi uzstādīti.
- 32 Sasmalcināšanas laikā turiet rokas un piederumus ārpus traukiem, lai samazinātu smagu traumu vai blendera bojājumu risku. Skrāpi drīkst izmantot **TIKAI tad**, kad blenderis nedarbojas.
- 33 **NEVERIET** vajā krūzes vāciņu, kamēr blenderis darbojas.
- 34 Ja pie krūzes malām pielīp nesajauktas sastāvdaļas, apstādiniet ierīci, noņemiet vāku un ar lāpstiņu noņemiet sastāvdaļas. **NEKAD** neievietojiet rokas krūzē, jo varat saskarties ar kādu no asmeņiem un gūt traumas.
- 35 **AIZLIEGTS** mēģināt noņemt trauku vai vāku no motora pamatnes, kamēr asmeņu bloks vēl griežas. Pirms vāciņu un trauku noņemšanas ļaujiet ierīcei pilnībā apstāties.
- 36 Ja ierīce pārkarst, ieslēdzas termiskais slēdzis un uz laiku atslēdz motoru. Lai atjaunotu iestatījumus, atvienojiet ierīci no tīkla un pirms atkārtotas lietošanas ļaujiet tai atdzist aptuveni 30 minūtes.
- 37 **NEPAKĻAUJIET** tvertnes un piederumus pārmērīgām temperatūras izmaiņām. Tie var tikt bojāti.
- 38 **NEIEGREMDĒJIET** motora pamatni vai vadības paneli ūdenī vai citos šķidrums. **NEAPŠĻAKSTIET** motora pamatni vai vadības paneli ar jebkādu šķidrumu.
- 39 **NEMĒĢINIET** asināt asmeņus.
- 40 Pirms tīrīšanas izslēdziet ierīci un atvienojiet motora pamatni no tīkla.
- 41 **NOVĒRSIET** neatbilstošu lietošanu, lai izvairītos no iespējamiem ievainojumiem.

## SAGLABĀJIET ŠO INSTRUKCIJU.

# DETAĻAS

- A** Krūzes vāks ar izliešanas uzgali
- B** Ninja Detect Total Cru (asmeņu komplekts)
- C** 2.1 l Lielizmēra krūze
- D** Motora pamatne (pievienots strāvas vads nav attēlots)

\*1,9 l maksimālā šķidruma ietilpība.



## PIRMS PIRMĀS LIETOŠANAS


**SVARĪGI:** Pirms turpiniet darbu, izlasiet visus brīdinājumus, kas minēti šīs īpašnieka rokasgrāmatas sākumā.

**⚠ UZMANĪBU!** Saliktais asmeņu bloks NAV fiksēts krūzē. Rīkojieties ar salikto asmeņu komplektu, satverot vārpstas augšējo daļu.

- 1 Noņemiet no ierīces visus iepakojuma materiālus. Ievērojiet piesardzību, izsaiņojot salikto asmeņu komplektu, jo asmeņi ir vaļīgi un asi.
- 2 Krūzi, vāku un asmeņu komplektu mazgājiet siltā ziepju ūdenī, izmantojot trauku mazgāšanas piederumus ar rokturi, lai izvairītos no tieša kontakta Rīkojoties ar asmeņu komplektu, esiet uzmanīgi, jo asmeņi ir vaļīgi un asi.
- 3 Rūpīgi izskalojiet un izžāvējiet visas daļas.
- 4 Noslaukiet vadības paneli ar mīkstu drānu. Pirms lietošanas ļaujiet tam pilnībā nožūt.

**PIEZĪME:** Visi piederumi nesatur BPA. Piederumus var mazgāt trauku mazgājamās mašīnas augšējā plauktā un tos NEVAJADZĒTU žāvēt karstajā žāvēšanas ciklā. Pirms ievietošanas trauku mazgājamajā mašīnā pārlicinieties, ka no krūzes ir noņemts asmeņu komplekts un vāciņš. Rīkojoties ar asmeņiem, ievērojiet piesardzību.

# BLENDSENSE TEHNOĻĪJA

Intelligent BlendSense programma revolucionāri maina tradicionālo blendēšanu, uztverot visas sastāvdaļas un nevainojami sablendējot tās. BlendSense programma būs aktīva pēc noklusējuma. Nospiediet  pogu, pēc tam START/STOP. Pēc tam, kad programma sāks darboties, tā automātiski apstāsies, kad blendēšana būs pabeigta. Lai pārtrauktu blendēšanu pirms programmas beigām, vēlreiz nospiediet slēdzi.

**Vienkārši nospiediet slēdzi, lai iedarbinātu BlendSense programmu.**

1

## SENSE

Sāk blendēšanu, lai atpazītu sastāvdaļas.



2.

## BLEND

Automātiski izvēlas blendēšanas ātrumu, laiku un impulsus.



3

## ENJOY

Nevainojami sablendēts saturs, neatkarīgi no porcijas lieluma.



BlendSense vislabāk izmanto, lai pagatavotu viendabīgus maisījumus, piemēram, kokteiļus, saldētus dzērienus, smūtijus, biezeņus un mērces.

## SĀKOTNĒJĀ SAJAUKŠANA



### SENSING

Pirmajās 15 sekundēs ierīce aktīvi pielāgo ātrumu un laiku atkarībā no sastāvdaļām un porcijas lieluma.

## BLENDĒŠANAS IESPĒJAS



### BLENDĒŠANA

Blendē nepārtraukti bez pulsēšanas.



### CRUSH UN MAX-CRUSH

Atpazīst cietākas un sasalušas sastāvdaļas, pēc tam pielāgo pulsēšanas metodi, lai maisījums būtu vienmērīgs.



### BIEZAIS REŽĪMS

Veido biezu, ar karoti ēdamu maisījumu.

**PIEZĪME:** Kad ir izvēlēta blendēšanas iespēja, uz displeja parādīsies darbības laiks sekundēs. Kopējais laiks svārstās no dažām sekundēm līdz gandrīz divām minūtēm.

## KĻŪDU NOTEIKŠANA



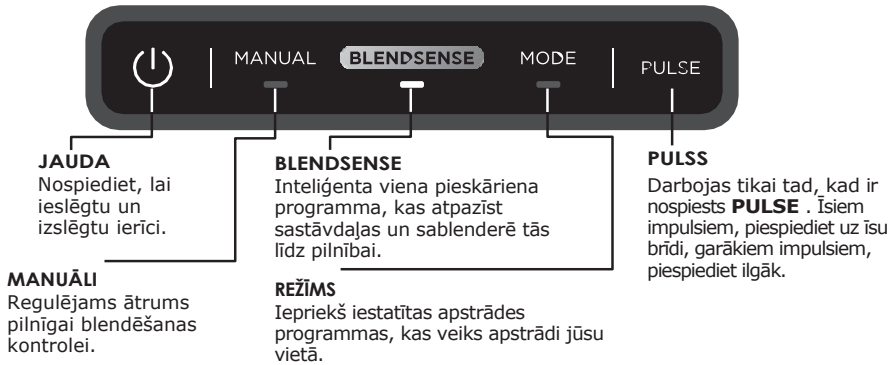
### UZSTĀDIET

Iedegas, ja nav uzstādīta tvertne vai tvertne ir uzstādīta nepareizi.

Lai to atrisinātu, vēlreiz uzstādiet tvertni.

# VADĪBAS PANEĻA IZMANTOŠANA

**PIEZĪME:** Nospiediet slēdzi, lai palaistu vai apturētu jebkuru programmu. Pagrieziet, lai atlasītu.



## APSTRĀDES REŽĪMA PROGRAMMAS



### SMALCINĀŠANAS FUNKCIJAS

**TB201: LARGE CHOP, SMALL CHOP, un MINCE**

**TB200: SMALCINĀŠANA**

Viedās iepriekš iestatītās programmas apvieno unikālus darbības impulsu modeļus, kas sasmalcina sastāvdaļas. Nospiediet **MODE**, pagrieziet slēdzi, lai izvēlētos vēlamo programmu, pēc tam nospiediet **START/STOP**. Programma automātiski apstāsies, kad būs pabeigta. Nospiediet slēdzi vēlreiz, lai programmu pārtrauktu atpakaļ. Tās nedarbojas kopā ar programmu BlendSense vai manuālajām programmām.

### PIEZĪME:

- Tiek parādīts programmas darbības laika sekunžu skaits.
- Funkcijas atšķiras atkarībā no modeļa. Lai uzzinātu sava modeļa īpašo konfigurāciju, skatiet Ātrās lietošanas rokasgrāmatu.

## MANUĀLĀS PROGRAMMAS



Izmantojiet manuālo režīmu, lai pilnībā kontrolētu blendēšanas ātrumu un tekstūras. Nospiediet **MANUAL**, pagrieziet slēdzi, lai izvēlētos vēlamo ātrumu, pēc tam nospiediet **START/STOP**. Kad ir izvēlēts, katrs ātrums darbojas nepārtraukti 60 sekundes. Nospiediet slēdzi vēlreiz, lai programmu pārtrauktu atpakaļ. Manuālās programmas nedarbojas kopā ar programmu BlendSense vai apstrādes režīma programmām.

**TB201: MAINĪGA ĀTRUMA KONTROLE (ātrumi 1-10):**

**SĀCIET LĒNĀK (ātrumi 1-3):** Vienmēr sāciet ar nelielu ātrumu, lai labāk apstrādātu sastāvdaļas un novērstu to pielipšanu pie trauka malām.

**PALIELINIET ĀTRUMU (ātrumi 4-7):** Lai maisījumi būtu vienmērīgāki, nepieciešams lielāks ātrums. Zems ātrums ir lieliski piemērots dārzeņu sasmalcināšanai, bet biezeņu un mērču pagatavošanai būs nepieciešams palielināt ātrumu.

**BLENDĒŠANA LIELĀ ĀTRUMĀ (ātrumi 8-10):** Blendējiet, līdz tiek sasniegta vēlamā konsistence. Jo ilgāk blendēsiet, jo vienmērīgāks un maigāks būs rezultāts.

**TB200: ZEMS, VIDĒJS, LIELS ātrums:**

### PIEZĪME:

- Kad ātrums ir izvēlēts, uz displeja parādīsies darbības laiks sekundēs.
- Funkcijas atšķiras atkarībā no modeļa. Lai uzzinātu sava modeļa īpašo konfigurāciju, skatiet Ātrās lietošanas rokasgrāmatu.

# KRŪZES LIETOŠANA

## SVARĪGI:

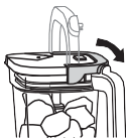
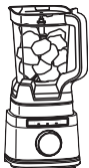
- Pirms turpiniet darbu, izlasiet visus brīdinājumus, kas minēti šīs īpašnieka rokasgrāmatas sākumā.
- Ja krūze un vāks nav pareizi uzstādīti, kā drošības līdzeklis taimeris parādīsies uzraksts **INSTALL** un motora darbība tiks atspējota. Ja tā notiek, atkārtojiet **5. darbību** šajā lapā.

**▲BRĪDINĀJUMS:** Ninja Detect Total Crushing® un smalcināšanas asmeņi (asmeņu komplekts) ir vajīgi un asi un NAV fiksēti. Ja izmantojat liešanas uzgali, pārliecinieties, ka vāks ir pilnībā piestiprināts pie blendera krūzes. Ja lejat ar noņemtu vāku, vispirms uzmanīgi izņemiet saliekamo asmeņu komplektu, turot to aiz vārpstas. Ja tas netiks izdarīts, var rasties traumu risks.

## PIEZĪME:

- **Nepievienojiet** sastāvdaļas pirms saliekamo asmeņu komplekta uzstādīšanas pabeigšanas.
- Ja saliekamo asmeņu bloks nav pilnībā ievietots, vāku nebūs iespējams uzstādīt un bloķēt.
- Krūzes vāka rokturis nav nolokāms, ja tas nav piestiprināts pie krūzes.
- **Neapstrādājiet** vai **nemaliet** sausas sastāvdaļas.

- 1 Pievienojiet motora pamatni un novietojiet to uz tīras, sausas, līdzenas virsmas, piemēram, galda virsmas vai galda.
- 2 Novietojiet krūzi uz motora pamatnes. Rokturim jābūt novietotam nedaudz pa labi, un krūzei jābūt orientētai tā, lai **LOCK** simboli būtu redzami uz motora pamatnes. Pagrieziet krūzi pulksteņrādītāja kustības virzienā, līdz tā nifiksējas savā vietā.
- 3 Uzmanīgi satveriet salikto asmeņu komplektu aiz vārpstas augšējās daļas un novietojiet to uz krūzes iekšpusē esošā piedziņas mehānisma. Ņemiet vērā, ka asmeņu komplekts būs vajīgs uz piedziņas zobratīņa.



- 4 Ielieciet sastāvdaļas krūzē **NEPĀRSNIEDZIET MAX LIQUID** norādi.

- 5 Uzliec krūzei vāku. Nospiediet uz roktura, līdz tas iespiežas savā vietā. Kad vāks ir nifiksēts, nospiediet ieslēgšanas pogu, lai ieslēgtu ierīci. Izgaismosies BlendSense programma.

- 6a Ja izmantojat programmu BlendSense, vienkārši nospiediet slēdzi. Programma automātiski apstāsies, tiklīdz būs pabeigta. Lai jebkurā brīdī apturētu ierīci, vēlreiz nospiediet slēdzi.

- 6b Ja izmantojat apstrādes režīma programmu, izvēlieties **MODE** un pēc tam ar regulēšanas slēdzi izvēlieties vēlamo programmu. Lai sāktu, nospiediet slēdzi. Programma automātiski apstāsies, tiklīdz būs pabeigta. Lai jebkurā brīdī apturētu ierīci, vēlreiz nospiediet slēdzi.

- 6c Ja izmantojat manuālo programmu, izvēlieties **MANUAL** un pēc tam ar slēdža palīdzību izvēlieties vēlamo ātrumu (atkarībā no modeļa). Lai sāktu, nospiediet slēdzi. Kad sastāvdaļas ir sasniegušas vēlamo konsistenci, vēlreiz nospiediet slēdzi vai pagaidiet 60 sekundes, līdz ierīce pati pilnībā apstāsies.

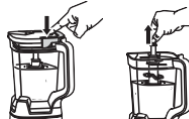
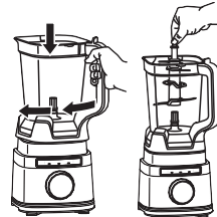
- 7 Lai izņemtu krūzi no motora pamatnes, pagrieziet krūzi pretēji pulksteņrādītāja virzienam un paceliet to uz augšu.



- 8a Lai izlietu šķidrākus maisījumus, pārliecinieties, ka vāks ir aizvērts, pēc tam atveriet izliešanas teknes vāciņu.

- 8b Biezākiem maisījumiem, kurus nav iespējams iztukšot caur izliešanas tekni, pirms izliešanas noņemiet vāku un izņemiet saliekamo asmeņu komplektu. Lai noņemtu vāku, nospiediet **atbrīvošanas** pogu un paceliet rokturi. Lai izņemtu asmeņu komplektu, uzmanīgi satveriet to aiz vārpstas augšējās daļas un velciet taisni uz augšu. Pēc tam krūzi var iztukšot.

- 9 Izslēdziet ierīci, nospiežot ieslēgšanas pogu. Atvienojiet ierīci no tīkla, kad darbs ir pabeigts. Tīrīšanas un uzturēšanas norādījumus skatiet sadaļā "Kopšana un apkope".





## TĪRĪŠANA

Atdaliet visas daļas. Visus traukus mazgājiet siltā ziepjūdenī ar mikstu drānu.

### • Mazgāšana ar rokām:

Asmeņu komplektus mazgājiet siltā ziepju ūdenī, izmantojot trauku mazgāšanas piederumus ar rokturi, lai izvairītos no tieša kontakta. Darbojoties ar asmeņu komplektu, esiet uzmanīgi, jo asmeņi ir asi. Rūpīgi izskalojiet un izžāvējiet visas daļas.

### • Trauku mazgājamā mašīna

Piederumus var mazgāt trauku mazgājamās mašīnas augšējā plauktā un tos **NEVAJADZĒTU** žāvēt karstajā žāvēšanas ciklā. Pirms ievietošanas trauku mazgājamajā mašīnā pārlicinieties, ka no krūzes ir noņemts asmeņu komplekts un vāciņš. Rīkojoties ar asmeņiem, ievērojiet piesardzību.

### • Motora pamatne

Pirms tīrīšanas izslēdziet ierīci un atvienojiet motora pamatni no tīkla. Noslaukiet motora pamatni ar tīru, mitru drānu.

Pamatnes tīrīšanai **AIZLIEGTS** izmantot abrazīvas drāniņas, spilventiņus vai birstes.

## UZGLABĀŠANA

Lai uzglabātu vadu, aptiniet vadu ar āķu un cilpas stiprinājumu pie motora pamatnes aizmugures.

**NEAPTINIET** vadu ap pamatnes apakšu, lai to uzglabātu. Uzglabājiet ierīci vertikālā stāvoklī un uzglabājiet asmeņu komplektu iekšpusē vai piestiprinātu pie krūzes ar nofiksētu vāku.

**NELIECIET** priekšmetus uz krūzes. Atlikušos piederumus uzglabājiet blakus ierīcei vai skapī, kur tie netiks bojāti vai neradīs apdraudējumu.

## MOTORA ATIESTATĪŠANA

Šai ierīcei ir unikāla drošības sistēma, kas novērš motora un piedziņas sistēmas bojājumus, ja to netīšām pārslogotu. Ja ierīce ir pārslogota, motors uz laiku tiks izslēgts. Ja tā notiek, izpildiet tālāk aprakstīto atiestatīšanas procedūru.

- 1 Atvienojiet ierīci no elektriskās rozetes.
- 2 Ļaujiet ierīcei atdzist aptuveni 15 minūtes.
- 3 Noņemiet tvirtnes vāku un asmeņu komplektu. Iztukšojiet tvirtni un pārlicinieties, ka asmeņu bloki nav aizsprotojušies.

**SVARĪGI:** Pārlicinieties, ka netiek pārsniegta maksimālā ietilpība. Tas ir tipiskākais ierīces pārslodzes iemesls.

Ja jūsu ierīcei nepieciešama apkope, zvaniet klientu apkalpošanas dienestam pa tālruni 0800 862 0453. Lai mēs varētu jums labāk palīdzēt, lūdzam reģistrēties savu izstrādājumu tiešsaistē vietnē **[www.ninjakitchen.co.uk/register-guarantee](http://www.ninjakitchen.co.uk/register-guarantee)**, un, zvanot mums, turiet izstrādājumu pa rokai.

## REZERVES DAĻU PASŪTĪŠANA


Lai pasūtītu papildu daļas un piederumus, apmeklējiet [ninjakitchen.co.uk](http://ninjakitchen.co.uk).

# PROBLĒMU NOVĒRŠANA

---

## **▲ BRĪDINĀJUMS: Lai samazinātu strāvas trieciena un neparedzētas darbības risku, pirms problēmu novēršanas izslēdziet strāvas padevi un atvienojiet ierīci no tīkla.**

Kad ierīce ir pieslēgta pie strāvas, displejā parādīsies "INSTALL".

- Uzlieciet tvertni uz pamatnes un pagrieziet to pulksteņrādītāja kustības virzienā, līdz tvertne nofiksējas savā vietā. Nospiediet ieslēgšanas pogu , lai ieslēgtu ierīci, un BlendSense programma izgaismosies, norādot, ka ierīce ir gatava lietošanai.

Displejā parādās "Er".

- Ja displejā parādās "Er", atvienojiet ierīci no elektriskās rozetes un ļaujiet tai atdzist 15 minūtes. Noņemiet konteina vāku un asmeņu komplektu un iztukšojiet tā saturu, lai pārliecinātos, ka asmeņu komplektā nav iesprūdušas sastāvdaļas.

Ierīce neblendē kā nākas; sastāvdaļas iesprūst.

- BlendSense programmas izmantošana ir vienkāršākais veids, kā sasniegt lieliskus rezultātus. Impulsi un pauzes ļauj sastāvdaļām nosēsties uz asmeņu komplekta. Ja sastāvdaļas regulāri iestrēgst, parasti palīdz šķidruma pievienošana.

Motora pamatne nepielīp pie letes vai galda virsmas.

- Pārliecinieties, ka virsma un kājiņas ir noslaucītas. Piesūcekņa kājiņas pielīps tikai pie gludām virsmām.
- Uz dažām virsmām, piemēram, koka, flīžu un neglancētām virsmām, piesūcekņa kājiņas nepielīps.
- **NEMĒGINIET** lietot ierīci, ja motora pamatne ir pielīpusi pie virsmas, kas nav droša (griešanas dēlīša, šķīvja, šķīvja utt.).

Ierīci ir grūti noņemt no letes glabāšanai.

- Novietojiet rokas zem motora pamatnes abām pusēm un viegli pavelciet ierīci uz augšu un uz sevi.

Produkti nav vienmērīgi sasmalcināti.

- Lai iegūtu vislabākos rezultātus, sasmalcinot sastāvdaļas, sagrieziet tās vienāda lieluma gabaliņos un nepārpildiet trauku.

Krūzes vāka rokturis nav nolokāms.

- Rokturis nav nolokāms, ja vāks nav piestiprināts krūzei. Uzglabāšanai uzlieciet vāciņu uz krūzes un nospiediet rokturi, līdz tas iespiežas savā vietā.

## PRODUKTU REĢISTRĀCIJA

---

Lūdzu, apmeklējiet [www.ninjakitchen.co.uk/register-guarantee](http://www.ninjakitchen.co.uk/register-guarantee), lai desmit (10) dienu laikā pēc iegādes reģistrētu savu jauno Ninja® produktu.

Jums būs jānorāda veikala nosaukums, pirkuma datums un modeļa numurs, kā arī jūsu vārds, uzvārds un adrese.

Reģistrācija ļaus jums sazināties ar jums maz ticamajā gadījumā, ja tiks saņemts paziņojums par produkta drošību. Reģistrējoties jūs apliecināt, ka esat izlasījis un sapratis lietošanas instrukcijas un brīdinājumus, kas izklāstīti pievienotajās instrukcijās.

Kad patērētājs iegādājas precī Eiropā, viņam ir likumīgas tiesības attiecībā uz preces kvalitāti ("likumā noteiktās tiesības"). Šīs tiesības varat īstenot pret mazumtirgotāju. Mēs jums sniedzam papildu ražotāja garantiju uz diviem gadiem. Šie noteikumi un nosacījumi attiecas tikai uz mūsu ražotāja garantiju - jūsu likumā noteiktās tiesības netiek skartas.

Turpmāk izklāstītajos nosacījumos ir aprakstīti mūsu garantijas priekšnoteikumi un darbības joma. Tie neietekmē jūsu likumā noteiktās tiesības vai jūsu mazumtirgotāja pienākumus un līgumu ar to.

### Ninja® garantijas

Katrai Ninja ierīcei ir bezmaksas detaļu un darba garantija. Tiešsaistes atbalsts ir pieejams arī vietnē [www.ninjakitchen.eu](http://www.ninjakitchen.eu).

### Kā reģistrēt savu Ninja garantiju?

Garantiju var reģistrēt tiešsaistē 28 dienu laikā pēc iegādes. Lai ietaupītu laiku, jums būs nepieciešama šāda informācija par jūsu ierīci:

- ierīces iegādes datums (kvīts vai pavadzīme).
- Lai reģistrētos tiešsaistē, lūdzu, apmeklējiet [www.ninjakitchen.eu](http://www.ninjakitchen.eu)

### SVARĪGI:

- Garantija attiecas tikai uz izstrādājumu no tā iegādes datuma.
- Lūdzu, vienmēr saglabājiet kvīti. Ja jums būs nepieciešams izmantot pagarināto garantiju, jums būs nepieciešama jūsu kvīts, lai pārliecinātos, ka jūsu sniegtā informācija ir pareiza. Nespēja uzrādīt derīgu kvīti var padarīt jūsu garantiju spēkā neesošu.

### Kādas ir priekšrocības, reģistrējot savu bezmaksas Ninja garantiju?

Reģistrējot garantiju, jums būs pieejama jūsu informācija, ja jums kādreiz būs nepieciešams ar jums sazināties. Jūs varat arī saņemt padomus un ieteikumus par to, kā vislabāk izmantot savu Ninja ierīci, un uzzināt jaunākās ziņas par jaunākajām Ninja® tehnoloģijām un jaunumiem. Ja garantiju reģistrēsiet tiešsaistē, uzreiz saņemsiet apstiprinājumu, ka esam saņēmuši jūsu informāciju.

### Uz ko attiecas bezmaksas Ninja garantija?

Ninja ierīces remonts vai nomaiņa (pēc Ninja ieskatiem), ieskaitot visas rezerves daļas un darbu. Mūsu garantija papildina jūsu kā patērētāja likumīgās tiesības.

### Uz ko neattiecas bezmaksas Ninja garantija?

- Normāls nodilstošo daļu (piemēram, piederumu) nolietojums. Rezerves daļas var iegādāties [www.ninjakitchen.eu](http://www.ninjakitchen.eu)
- Bojājumi, kas radušies nepareizas lietošanas, ļaunprātīgas izmantošanas, nevēlīgas lietošanas, neveiktas nepieciešamās apkopes vai bojājumu dēļ, kas radušies nepareizas pārvietošanas laikā.
- Bojājumi, kas radušies, veicot apkopes, kuras nav atļāvušī veikt Ninja.

### Kur var iegādāties oriģinālas Ninja rezerves daļas un piederumus?

Pilnu Ninja rezerves daļu, rezerves daļu un piederumu klāstu visām Ninja mašīnām atradīsiet vietnē [www.ninjakitchen.eu](http://www.ninjakitchen.eu).

Lūdzu, atcerieties, ka uz bojājumiem, kas radušies, lietojot rezerves daļas, kuras nav Ninja rezerves daļas, garantija var neattiekties.