

NINJA[®]

Foodi[®]

ST202 EU

INSTRUKCIJA

TRYS VIENAME SKRUDINTUVAS,
GRILIS IR "PANINI" PRESAS



AČIŪ,

kad įsigijote „Ninja Foodi 3 in 1“ skrudintuvą, grilį ir "Panini" presą.



REGISTRUOKITE PREKĘ



ninjakitchen.eu



Nuskaitykite QR kodą savo mobiliuoju įrenginiu.

ĮRAŠYKITE ŠIĄ INFORMACIJĄ

Modelio numeris:

Serijos numeris:

Pirkimo data:

(Išsaugokite kvitą)

Parduotuvė, kurioje pirқта:

TECHNINĖS SPECIFIKACIJOS

Įtampa: 220-240V-, 50-60Hz

Galia: 240 W



Šis ženklimas nurodo, kad šio gaminio negalima šalinti kartu su kitomis buitinėmis atliekomis.

Siekiant išvengti galimos žalos aplinkai ir žmonių sveikatai dėl nevaldomo atliekų šalinimo, atsakingai išmeskite šį gaminį, siekdami prisidėti prie tvaraus pakartotinio materialinių išteklių naudojimo. Norėdami grąžinti naudotą prietaisą, pasinaudokite grąžinimo ir surinkimo sistemomis arba susisieki su prekybininku, pas kurį įsigijote šį gaminį. Jie gali padėti pašalinti šį gaminį ekologiškai saugiu būdu.

PATARIMAS: Modelį ir serijos numerius rasite etiketėje su QR kodu ant jūsų prietaiso pagrindo.

GAMINIO REGISTRACIJA:

Apsilankykite ninjakitchen.eu arba skambinkite 0800 862 0453, kad užregistruotumėte jūsų naują "Ninja" gaminį per 28 dienas po pirkimo. Jums reikės nurodyti parduotuvės pavadinimą, pirkimo datą ir modelio numerį kartu su savo vardu ir adresu. Registracija leis jums susisiekti su jumis gaminio saugumo atveju, kas mažai tikėtina.

**ATIDŽIAI PERSKAITYKITE IR IŠSAUGOKITE
TOLIMESNIAM NAUDOJIMUI.**

TURINYS

Svarbios apsaugos priemonės.....	4
Dalys.....	6
Prieš pirmą naudojimą.....	7
Apvertimas į grilio padėtį.....	7
Valdymo panelio naudojimas.....	8
Funkcijos.....	9
Valdymo panelio ekranas ir valdymo mygtukai.....	9
Jūsų trys viename "Foodi" skrudintuvo, grilio ir panini preso naudojimas.....	10
Kepimo funkcijų naudojimas.....	10
Skrudinimas.....	10
Riestainių skrudinimas.....	11
Grilis.....	11
Panini.....	12
Kepimas.....	12
Pašildymas.....	13
Valymas.....	13
Kasdienis valymas.....	13
Klaidų pranešimai ir DUK.....	14
Priedai pirkimui.....	14
Atsarginės dalys.....	14

SVARBIOS APSAUGOS PRIEMONĖS

TIK BUITINIAM NAUDOJIMUI • PRIŠ NAUDOJIMĄ PERSKAITYKITE VISAS INSTRUKCIJAS

Naudojantis elektros prietaisais, visada būtina laikytis pagrindinių saugos priemonių, įskaitant:

ĮSPĖJIMAS

1. Priš naudojimą perskaitykite visas instrukcijas.
2. Priš naudojimą nuimkite ir išmeskite visas pakavimo medžiagas ir etiketes.
3. Šiuo prietaisu gali naudoti asmenys su ribotais fiziniais, jutimiais ar protiniais gebėjimais arba neturintys patirties ir žinių, jei jie yra prižiūrimi arba yra apmokyti, kaip saugiai naudotis prietaisu, ir supranta su tuo susijusius pavojus.
4. Tinkamam ir saugiam naudojimui užtikrinti, patikrinkite visą pakuotės turinį, ar pristatytos visos dalys.
5. **NENAUDOKITE** įrenginio be trupinių padėklo.
6. **NENAUDOKITE** įrenginio grilio padėtyje, neįdėjus kepimo padėklo iki galo. **NEIŠJUNKITE** kepimo padėklo aptikimo jungiklio.
7. Prietaisą ir jo kabelį laikykite vaikams nepasiekiamoje vietoje. Neleiskite vaikams naudotis prietaisu. Būtina itin atidūs, naudodami prietaisą šalia vaikų.
8. **NENAUDOKITE** prailgintuvų. Trumpas maitinimo kabelis naudojamas, siekiant sumažinti riziką, kad vaikai neimtų už kabelio ir neįsipainiotų ar susižeistų, taip pat sumažinti riziką žmonėms užkliūti už ilgesnio kabelio.
9. **NELEISKITE** kabeliui kyboti virš stalo ar stalviršio krašto arba liestis su karštais paviršiais, įskaitant virykles ir kitas krosneles.
10. **NIEKADA** nenaudokite po stalviršiu esantį elektros lizdą.
11. **NIEKADA** palikite skrudintuvo be priežiūros naudojimo metu.
12. **NEUŽDENKITE** trupinių padėklo arba kepimo padėklo, arba bet kurią prietaiso dalį metaline folija. Dėl to prietaisas gali perkaisti arba sukelti gaisrą.
13. Kad apsaugotumėte nuo elektros smūgio, **NEMERKITE** kabelio, kištuko ar prietaiso korpuso į bet kokį skystį.
14. **NESINAUDOKITE** prietaisu, jei pažeistas maitinimo kabelis arba kištukas. Reguliariai tikrinkite prietaisą ir maitinimo kabelį dėl pažeidimų.
Jei krosnelė sugenda arba buvo kaip nors pažeista, nedelsdami nustokite naudotis ir skambinkite klientų aptarnavimo tarnybai.
15. Stebėkite, kad maistas nesiliestų su kaitinimo elementais. **NEGALIMA** dėti pernelyg daug ar didelio maisto kiekio, pakuočių su metaline folija ar įrankių, nes gali kilti gaisro arba elektros smūgio pavojus.
16. Jei skrudintuve yra karšto maisto, reikia būti ypač atsargiems. Netinkamas naudojimas gali sukelti sužalojimą.
17. **VISADA** rinkitės mažiausią skrudinimo nustatymą pyragaičiams skrudinti.
18. Įrenginio naudojimo metu **NEUŽDENKITE** oro įleidimo angų ar elektros lizdų ventiliacijos angų. Taip užtikrinsite tolygų skrudinimą ir išvengsite įrenginio sugadinimo arba perkaitimo.
19. Nieko **NEKIŠKITE** į ventiliacijos angas ir neuždenkite jų.
20. **NENAUDOKITE** priedus, kurių nerekomenduoja arba neparduoda "SharkNinja".
21. Įrenginio naudojimo metu **NEDĖKITE** ant viršaus jokių daiktų, įskaitant maistą, išskyrus leistinus ir rekomenduojamus "Ninja" priedus.
22. Priš dedant priedus į skrudintuvą, patikrinkite, ar jie yra švarūs ir sausi.
23. Skirtas naudoti tik ant stalviršio. **NESTATYKITE** krosnelės šalia stalviršio krašto. Įsitinkinkite, kad paviršius yra lygus, švarus ir sausas.
24. Ši krosnelė skirta tik buitiniam naudojimui. **NENAUDOKITE** šio įrenginio ne pagal paskirtį. Netinkamas naudojimas gali sukelti sužalojimus.
25. **NENAUDOKITE** lauke. **NENAUDOKITE** judančiose transporto priemonėse ar valtyse.

- 26. NENAUDOKITE** uždarose erdvėse arba po stalčiais.
27. Oro cirkuliacijai palikite pakankamai vietos virš įrenginio (mažiausiai 10 colius/254 mm) ir iš visų pusių (mažiausiai 4 colius/102 mm).
28. Veikimo metu **NEDĖKITE** nieko ant skrudintuvo. Jei įrenginys yra uždengtas arba liečiasi su degiomis medžiagomis, įskaitant užuokabelis, sienas ir pan., gali kilti gaisras.
29. Gaminimo metu **NEPURKŠKITE** jokio aerozolinio purškalo ar kvapiosios medžiagos į įrenginį.
30. Būkite ypatingai atsargūs, ką nors įdėdami ir išimdami iš karšto įrenginio.
31. Elektros lizdų įtampos gali skirtis ir turėti įtakos jūsų įrenginio veikimui. Kad išvengtumėte galimų ligų, termometru patikrinkite, ar maistas iškepęs iki rekomenduojamos temperatūros.
32. **NEKIŠKITE** į prietaisą metalinių įrankių, pvz., peilį, kad pašalintumėte įstrigusius skrebučius, riestainius ar kitus produktus. Tai gali sugadinti kaitinimo elementus arba sukelti elektros smūgį.
33. Prieš išimdami bet kokį maistą, įstrigusį arba išsiliejusį į ertmę, atjunkite įrenginį.
- 34. NEDĖKITE** į įrenginį šių medžiagų: popierių, kartoną, plastiką, kepimo maišelius ir pan. Jie gali sukelti gaisrą.
35. Labai atsargiai naudokite talpyklas, pagamintas iš kitokių medžiagų, nei metalas ar stiklas.
- 36. NEPRISILIESKITE** prie karštų paviršių. Įrenginio paviršiai įkaista naudojimo metu ir po jo. Kad išvengtumėte nudegimų ar sužalojimų, **VISADA** naudokitės apsauginėmis pagalvėlėmis arba orkaitės pirštinėmis ir paimekite už esamų rankenų bei rankenėlių.
37. Patarimus dėl reguliarios įrenginio techninės priežiūros rasite skyriuje Valymas ir priežiūra.
38. Valymo ir naudotojo priežiūros darbų negali atlikti vaikai.
39. Paspauskite maitinimo mygtuką, kad išjungtumėte įrenginį, ir leiskite jam visiškai atvėsti prieš valydami, perkeldami ir apversdami saugojimui.
40. Nenaudodami įrenginį, ištraukite kištuką iš elektros lizdo. Atjungdami, paimekite už kištuko ir ištraukite iš elektros lizdo. Niekada netraukite už laido.
- 41. NEVALYKITE** metalinėmis šveitimo kempinėmis. Nuo metalinės kempinės gali atplyšti dalelės ir prisiliesti prie elektrinių dalių, taip gali kilti elektros smūgio pavojus.
42. Nenaudojamame įrenginyje **NELAIKYKITE** jokių kitų medžiagų, išskyrus pateiktus priedus.
- 43. NENAUDOKITE** įrenginio kaip šilumos šaltinį arba džiovinimui.
- 44. NIEKADA** neprijunkite šio prietaiso prie išorinio laikmačio jungiklio arba atskiros nuotolinio valdymo sistemos.



Perskaitykite ir peržiūrėkite saugos ir naudojimo instrukcijas.



Nurodo, kad gali kilti asmens susižalojimo, mirties ar didelės žalos turtui pavojus, jei šiuo simboliu pažymėti įspėjimai bus ignoruojami.



Saugokitės sąlyčio su įkaitusiais paviršiais. Kad nenusidegintumėte, visuomet naudokite rankų apsaugą.

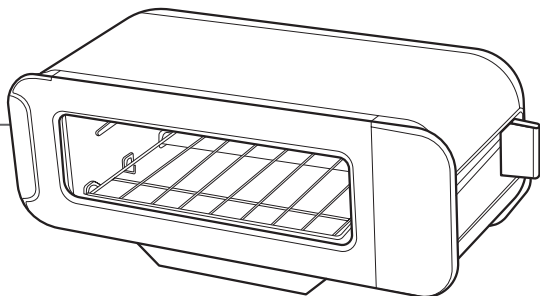


Tik naudojimui vidaus ir buities reikmėms.

IŠSAUGOKITE ŠIĄ INSTRUKCIJĄ

A Pagrindinis įrenginys

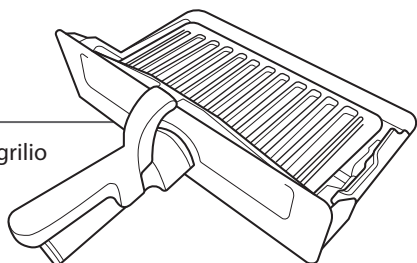
(pridedamas maitinimo kabelis nerodomas)



B Dvigubas kepimo padėklas ir panini presas

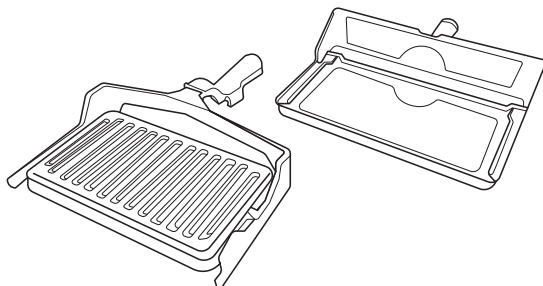
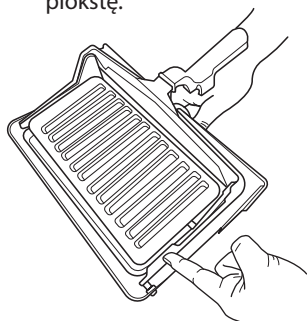
(įdedamas į įrenginį, kad būtų galima naudotis grilio funkcijoms)

PLAUKITE TIK RANKOMIS



Panini preso pavertimas kepimo padėklu

1. Norėdami atskirti plokštes, pakelkite viršutinę rankeną.
2. Pastumkite rankenas į vidų, kad atsilaisvintų nuo apatinio padėklo.
3. Naudokite kaip kepimo padėklą su Grilio, Kepimo ir Atšildymo funkcijomis. Panini funkcijai vėl pritvirtinkite viršutinę plokštę.



Norėdami užsakyti papildomas dalis ir priedus, apsilankykite ninjakitchen.eu ar kreipkitės į klientų aptarnavimo tarnybą telefonu **0800 862 0453**

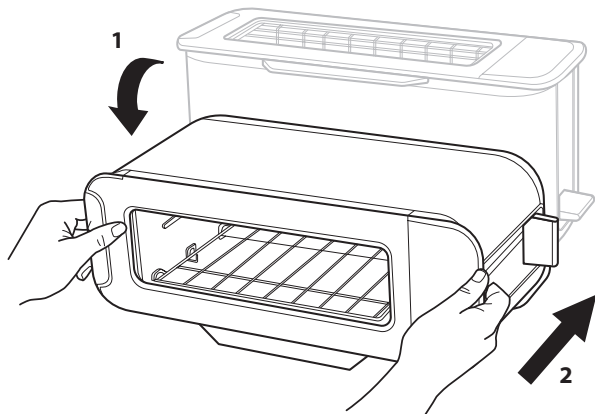
PRIEŠ PIRMĄ NAUDOJIMĄ

1. Nuo įrenginio nuimkite ir išmeskite visas pakavimo medžiagas, reklamines etiketes ir lipnią juostą.
2. Išimkite visus priedus iš pakuotės ir atidžiai perskaitykite šį vadovą. Ypatingą dėmesį atkreipkite į naudojimo instrukcijas, įspėjimus ir svarbias apsaugos priemones, kad išvengtumėte sužalojimų ar turto apgadinimo.
3. Kepimo padėklą išplaukite šiltame vandenyje, po to kruopščiai nuplaukite ir nusausinkite. Pagrindinio įrenginio **NEKADA** neplaukite indaplovėje.
4. Mes rekomenduojame įdėti kepymo padėklą į prietaisą ir įjungti kepyimo režimą "BAKE HIGH" (aukštas kepyimo lygis) 10 minučių, nededant maisto produktų. Įsitikinkite, kad vieta yra gerai vėdinama. Taip pašalinsite pakuotės likučius ir galimus kvapų pėdsakus. Tai visiškai saugu ir nekenkia skrudintuvo veikimui.

PASTABA: Kepimo padėklą ir panini priedą plaukite tik rankomis.

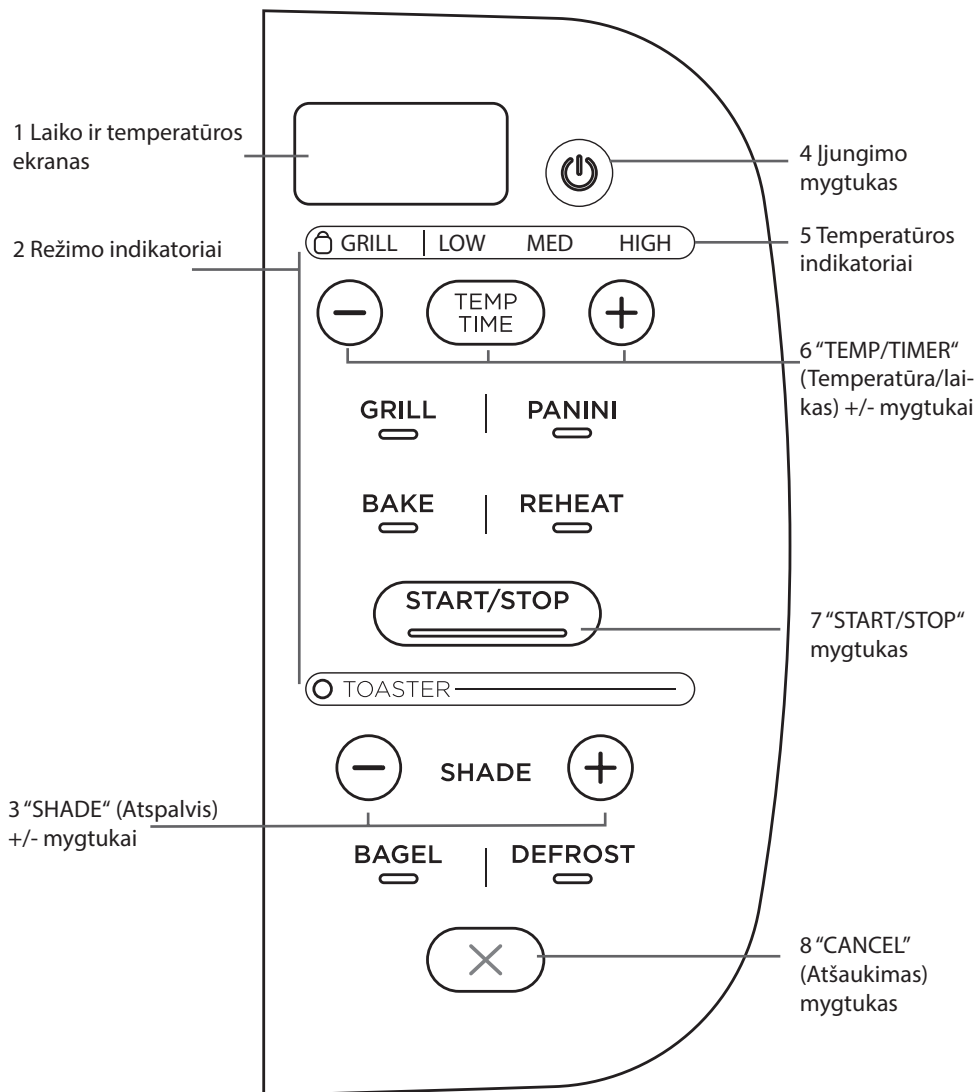
APVERTIMAS Į GRILIO PADĖTĮ

1. Apverskite įrenginį žemyn.
2. Paspauskite skrudintuvo svirtelę atgal, kad atsidarytų kepyimo ertmė.
3. Įdėkite kepyimo padėklą, kad pradėtumėte kepti.



VALDYMO PULTO NAUDOJIMAS

Kai įrenginys iš skrudintuvo padėties apverčiamas į grilio padėtį, valdymo skydelis pasikeičia ir jame rodomos visos funkcijos ir mygtukai, kuriuos galima pasirinkti šiame režime.



REŽIMAI

SKRUDINIMAS: Tolygiai paskrudina iki 2 duonos riekielių iki tobulo tamsumo lygio.

RIESTAINIAI: Puikiai paskrudina iki 2 riestainio puselių, kai jos įdedamos į skrudintuvą pjūviu į priekį. Piktograma ant prietaiso parodo tinkamą kryptį.

ATITIRPINIMAS: Paspauskite, jei skrudinate užšaldytą duoną ar bandeles, tai pridėsite papildomą laiką.

GRILIS: Puikiai tinka sūriui ant skrebučių, picos paplotėliams ar net žuvies piršteliams kepti.

PANINI: Gaminkite panini sumuštinis kaip kavinėse ir skrudintus sumuštinis.

KEPIMAS: Tolygiai iškepa pusryčių pyragaičius ir net nedidelius apkepų su įdaru.

PAŠILDYMAS: Greitai pašildykite paruoštą maistą, pvz., gabalėlį picos.

VALDYMO PANELIO EKRAVAS IR VALDYMO MYGTUKAI

1. Laiko ekranas: Rodomas kepimo laikas, o gaminant maistą skaičiuojamas laikas.

PASTABA: Kepimo laikas ir temperatūra bus gražinti į tuos pačius nustatymus, kurie buvo nustatyti paskutinį kartą naudojant krosnelę.

- 2. Užsidega režimo indikatorius:** Žymi grilio arba skrudintuvo padėtį. Apverskite prietaisą žemyn ir paspauskite žemyn svirtį, kad būtų įjungtas Grilio padėties funkcijos.
- 3. "SHADE" +/- mygtukai:** Nustatykite skrudinimo atspalvį Skrudinimo ir Riestainių funkcijoms.
- 4. Įjungimo mygtukas:** Paspauskite, kad įjungtumėte arba išjungtumėte įrenginį.
- 5. Temperatūros indikatorius lemputės:** "LOW/MED/HIGH" (Žemas/Vidutinis/Aukštas), skirtos temperatūrai reguliuoti su GRILIO, PANINI, KEPIMO ir ŠILDYMO funkcijomis.
- 6. "TEMP/TIME" +/- mygtukai:** Paspauskite "TEMP/TIME" mygtuką, kad perjungtumėte tarp parinkčių, tada naudokite +/- mygtukus.

	LOW (žemas)	MED (vidutinis)	HIGH (aukštas)
Grilis	120°C	160°C	205°C
Panini	120°C	160°C	205°C
Kepimas	120°C	175°C	205°C
Pašildymas	150°C	160°C	175°C

apytikslis temperatūros vadovas

PASTABA: Kepimo laiką ir temperatūrą galima reguliuoti bet kuriuo gaminimo ciklo metu.

- 7. "START/STOP" mygtukas:** Paspauskite, kad pradėtumėte arba sustabdytumėte kepimą ar skrudinimą. Kepimas prasidės netrukus.
- 8. Atšaukimo mygtukas:** Paspauskite, kad atšauktumėte ir išstumtumėte skrebučius skrudintuvo režime.

“FOODI 3 in 1“ SKRUDINTUVO, GRILIO IR PANINI PRESO NAUDOJIMAS

PATARIMAI, KAIP PASIRINKTI ATSPALVĮ

- Skrudinant kelias riekelės, dėkite jas viena šalia kitos. Įsitikinkite, kad riekelės neperšidengia, kad jos tolygiai apskrustų. Jei duonos riekelės netelpa šalia viena kitos, pabandykite jas pasukti į šonus, kad geriau sutilptų.
- Skrudinant sausesnę ar nešviežią duoną, nustatykite žemesnį atspalvį, nei standartinis nustatymas.
- Skrudinant šviežiai iškeptą arba viso grūdo duoną, nustatykite aukštesnį atspalvį, nei standartinis nustatymas.
- Saldi ar vaisinė duona (vaisių duona, arbatiniai pyragėliai) iškepa daug greičiau, todėl nustatykite žemesnį atspalvio nustatymą.
- Duonai, kurios paviršius nelygus (pvz., angliškos bandelės), nustatykite didesnį atspalvį, nei standartinis nustatymas. Būtinai supjaustykite duoną vienodomis riekelėmis, kad ji tolygiai iškeptų.
- Storesnėms riekelėms nustatykite didesnį atspalvį, nei standartinis nustatymas. Būtinai supjaustykite duoną vienodomis riekelėmis, kad ji tolygiai iškeptų.
- Riestainius prieš skrudinimą supjaustykite puselėmis. Dėkite pjūvio puse į save.
- Kepdami šaldytus vaflius, šaldytus prancūziškus skrebučius arba šaldytus riestainius, taip pat paspauskite Atšaldymo mygtuką, kad pridėtumėte papildomą laiką.
- Būkite atsargūs, labai plonos riekelės gali sudegti. Rinkitės žemiausią skrudinimo lygį ir stebėkite skrudinimo procesą.

NUSTATYMAS	SPALVA
1-2	Šviesi
3-5	Vidutinė
6-7	Tamsi

KEPIMO FUNKCIJŲ NAUDOJIMAS

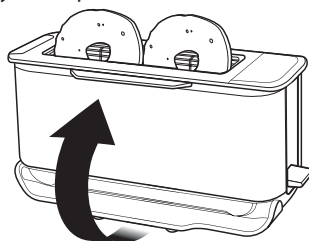
Norėdami įjungti įrenginį, įkiškite maitinimo kabelį į sieninį lizdą ir paspauskite <> mygtuką.

Skrudinimas

1. Apverskite įrenginį į Skrudintuvo padėtį ir įsitikinkite, kad svirtis yra ištraukta į viršų. Patikrinkite, ar apverčiama kojelė yra įrenginio apačioje.
2. Mygtukais +/- “SHADE” (Atspalvis) pasirinkite norimą skrudinimo atspalvį nuo 1 iki 7.

PASTABA: Su “TOAST” (Skrudinimas) funkcija negalimas temperatūros ar laiko reguliavimas. Šios parinktys automatiškai nustatomos pagal atspalvio nustatymą. Taip pat galite rinktis “DEFROST” (Atšaldymo) funkciją, jei jūsų duona užšalusi.

3. Į skrudintuvo angas įdėkite riekelėmis supjaustytą duoną. Nuspauskite svirtį žemyn, kad pradėtumėte skrudinimo ciklą.



PASTABA: Skrudinimo eigą tikrinkite, pakeldami svirtį, kad pakiltų skrebučiai. Skrudinimo ciklas bus tęsiamas, todėl baigę skrudinti, svirtį pastumkite atgal žemyn.

PASTABA: Skrudinimo metu pasirinkite “CANCEL” (Atšaukti). Skrebučiai iššoka.

4. Pasibaigus skrudinimui, įrenginys skleidžia garsinį signalą, o svirtis ir skrebučiai iššoka.

PASTABA: Įrenginys naudoja algoritmą, užtikrinanti tolygius skrudinimo rezultatus, nepriklausomai nuo to, ar skrudinimas prasideda su šaltu įrenginiu, ar su jau įšilusiu. Todėl bendras skrudinimo laikas gali keistis. Norėdami padidinti ar sumažinti laiką, sureguliuokite atspalvio nustatymą, pasukdami ratuką.

Riostainių skrudinimas

1. Įrenginys pastatytas į vertikalią padėtį. Prieš skrudinimą įsitinkite, kad svirtis yra ištraukta. Užsidega "TOAST" (Skrudinimas) režimo šviesos indikatorius.
2. Paspauskite "BAGEL" (Riostainiai) mygtuką.
3. Pasirinkite norimą skrudinimo atspalvį, pasukdami ratuką.

PASTABA: Su "BAGEL" (Riostainiai) funkcija negalima reguliuoti temperatūros ar laiko. Šios parinkties automatiškai nustatomos pagal skrudinimo atspalvio pasirinkimą. Taip pat galite rinktis "DEFROST" (Atšaldymas), jei jūsų riostainiai užšaldyti.

4. Į skrudintuvą įdėkite riostainio puseles, pjūvio puse į save. Tai nurodo nedidelė piktograma ant įrenginio. Paspauskite svirtį žemyn, kad pradėtumėte skrudinimą.

PASTABA: Skrudinimo eigą stebėkite, pakeldami svirtį, kad pakiltų ir skrebučiai. Skrudinimo ciklas bus tęsiamas, todėl ir vėl paspauskite svirtį žemyn.

PASTABA: Skrudinimo metu paspauskite "CANCEL" (Atšaukti). Riostainiai iššoks.

5. Pasibaigus skrudinimui, įrenginys skleidžia garsinį signalą, o svirtis ir riostainiai iššoka.

PASTABA: Įrenginys naudoja algoritmą, užtikrinanti tolygius skrudinimo rezultatus, nepriklausomai nuo to, ar skrudinimas prasideda su šaltu įrenginiu, ar su jau įšilusiu. Todėl bendras skrudinimo laikas gali keistis. Norėdami padidinti ar sumažinti laiką, sureguliuokite atspalvio nustatymą, pasukdami ratuką.

Atšaldymas

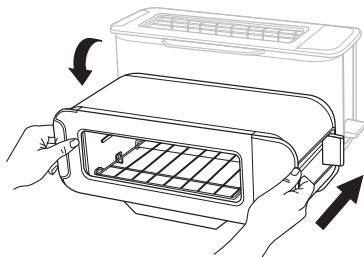
1. Atšaldymo funkcija gali būti naudojama su Skrudinimo ar Riostainių funkcija.
2. Paspauskite "SELECT" (Pasirinkti) mygtuką, kad pridėtumėte laiką jūsų maisto atšaldymui prieš skrudinimą.

Apvertimas į Grilio padėtį

Iš Skrudintuvo padėties apverskite įrenginį žemyn ir pastumkite svirtį atgal, kad atidarytumėte kepimo ertmę.

Grilis

1. Apverskite įrenginį į Grilio padėtį ir paspauskite svirtį atgal. Pasirinkite "GRILL" (Grilis).
2. Nustatykite laiką. Paspauskite "TEMP/TIME" mygtuką, kad atsidarytų laiko ekranas. Tada mygtukais +/- pasirinkite laiką tarp 1 ir 20 minučių.
3. Nustatykite temperatūrą. Paspauskite "TEMP/TIME" mygtuką, tada mygtukais +/- pasirinkite "LOW/MED/HIGH".
4. Sudėkite ingredientus ant kepimo padėklą ir įdėkite padėklą į įrenginį. Kepimas prasideda, kai padėklas įstatomas teisingai.
5. Paspauskite "START/STOP", kad pradėtumėte kepimo ciklą.



6. Kepimo metu galite išimti kepimo padėklą, kad patikrintumėte maistą. Laikmatis sustabds kepimo procesą, kol kepimo padėklas bus išimtas iš įrenginio.
7. Kepimo laikui pasiekus nulį, įrenginys paskleis garsinį signalą, nurodantį, kad gaminimo ciklas pasibaigė.

PASTABA: Jei kepimo laikas yra mažiau nei 10 minučių, laikrodis skaičiuos laiką minutėmis ir sekundėmis. Jei kepimo laikas yra 10 minučių ar daugiau, laikrodis skaičiuos laiką tik minutėmis, kol laikas bus mažesnis, nei 10 minučių.

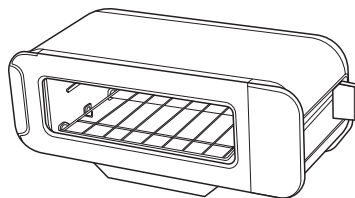
“FOODI 3 in 1“ SKRUDINTUVO, GRILIO IR PANINI PRESO NAUDOJIMAS, TĘSINYS

Panini

1. Apverskite įrenginį į Grilio padėtį ir pastumkite svirtį atgal. Pasirinkite “PANINI”.
2. Nustatykite laiką. Paspauskite “TEMP/TIME” mygtuką, kad atsidarytų laiko ekranas. Tada mygtukais +/- pasirinkite laiką nuo 1 iki 20 minučių.
3. Nustatykite temperatūrą. Paspauskite “TEMP/TIME” mygtuką, tada mygtukais +/- pasirinkite “LOW/MED/HIGH”.
4. Sudėkite ingredientus į panini presą ir įdėkite į įrenginį. Gaminimas prasideda, kai presas yra teisingai įdėtas.
5. Paspauskite “START/STOP” mygtuką, kad pradėtumėte kepimo ciklą.
6. Kepimo metu galite išimti panini presą ir patikrinti maistą. Laikmatis sustabdys laiką, kol kepimo padėklas nebus ir vėl įstatytas į įrenginį.
7. Kepimo laikui pasiekus nulį, įrenginys paskleis garsinį signalą, pranešdamas, kad gaminimas užbaigtas.

Kepimas

1. Apverskite įrenginį į Grilio padėtį ir pastumkite svirtį atgal. Pasirinkite “BAKE” (Kepimas).
2. Nustatykite laiką. Paspauskite “TEMP/TIME” mygtuką, kad atsidarytų laiko ekranas. Tada mygtukais +/- pasirinkite laiką nuo 1 iki 20 minučių.
3. Nustatykite temperatūrą. Paspauskite “TEMP/TIME” mygtuką, tada mygtukais +/- pasirinkite “LOW/MED/HIGH”.
4. Padėkite ingredientus ant kepimo padėklo ir įdėkite padėklą į įrenginį. Gaminimas prasideda, kai padėklas yra teisingai įdėtas.



5. Paspauskite “START/STOP” mygtuką, kad pradėtumėte kepimo ciklą.
6. Kepimo metu galite išimti kepimo padėklą ir patikrinti maistą. Laikmatis sustabdys laiką, kol kepimo padėklas nebus ir vėl įstatytas į įrenginį.
7. Kepimo laikui pasiekus nulį, įrenginys paskleis garsinį signalą, pranešdamas, kad gaminimas užbaigtas.

Pašildymas

1. Apverskite įrenginį į Grilio padėtį ir passtumkite svirtį atgal. Pasirinkite "REHEAT" (Pašildymas).
2. Nustatykite laiką. Paspauskite "TEMP/TIME" mygtuką, kad atsidarytų laiko ekranas. Tada mygtukais +/- pasirinkite laiką nuo 1 iki 20 minučių.
3. Nustatykite temperatūrą. Paspauskite "TEMP/TIME" mygtuką, tada mygtukais +/- pasirinkite "LOW/MED/HIGH".
4. Padėkite ingredientus ant kepimo padėklą ir įdėkite padėklą į įrenginį. Gaminimas prasideda, kai padėklas yra teisingai įdėtas.
5. Paspauskite "START/STOP" mygtuką, kad pradėtumėte kepimo ciklą.
6. Kepimo metu galite išimti kepimo padėklą ir patikrinti maistą. Laikmatis sustabdys laiką, kol kepimo padėklas nebus ir vėl įstatytas į įrenginį.

PASTABA: Su visomis funkcijomis kaitinimo elementai įsijungs ir išsijungs tam tikro kepimo ciklo metu, kad kuo tiksliau palaikytų nustatytą temperatūrą.

7. Kepimo laikui pasiekus nulį, įrenginys paskleis garsinį signalą, pranešdamas, kad gaminimas užbaigtas.

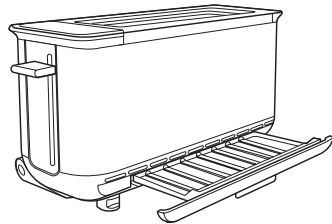
KASDIENIS VALYMAS

Kruopščiai valykite įrenginį po kiekvieno naudojimo.

1. Prieš valymą atjunkite įrenginį ir leiskite jam atvėsti.
2. Ištuštinkite trupinių padėklą, iš dalies išstumdami jį iš įrenginio jam esant vertikaliaje padėtyje. Nuvalykite trupinius ir iki galo įdėkite trumpinių padėklą į įrenginį.

PASTABA: Dažnai ištuštinkite trupinių padėklą. Visada įsitikinkite, kad trupinių padėklas įstatytas iki galo.

PASTABA: Trupinių padėklas neišsiima iš įrenginio.



3. Drėgna šluoste nuvalykite įrenginio išorę ir valdymo panelį. Galite naudoti neabrazyvinį skystą valiklį arba švelnų purškiamą tirpalą. Prieš valydami valiklį tepkite ant šluostės, o ne ant įrenginio paviršiaus.

KLAIĐŲ PRANEŠIMAI IR DUK

KLAIĐŲ PRANEŠIMAI

Jei matote "CALL CUSr SrVC", o po to "Er1", "Er2", "Er3", "Er4", "Er5", "Er6" ar "Er7"

Išjunkite įrenginį ir skambinkite klientų aptarnavimo telefonu 0800 862 0453. Kad mes galėtume geriau jums padėti, užregistruokite jūsų gaminį internetu adresu ninjakitchen.eu/registerguarantee, ir turėkite gaminį po ranka, kai skambinate.

DUK

Kodėl įrenginys neįsijungia?

- Patikrinkite, ar maitinimo kabelis yra saugiai įkištas į elektros lizdą.
- Pabandykite įkišti kabelį į kitą elektros lizdą.
- Paspauskite įjungimo mygtuką.

Kodėl krosnelės funkcijos nešviečia, kai įrenginys yra horizontalioje padėtyje?

- Patikrinkite, ar skrudinimo svirtis yra iki galo nustumta atgal, kad atsidarytų kepimo ertmė.
- Patikrinkite, kad atverčiama kojelė būtų įrenginio apačioje.

Ar galiu patikrinti maistą gaminimo metu?

- Taip, įrenginiui esant horizontalioje padėtyje galite išimti kepimo padėklą bet kuriuo metu ir patikrinti kepamą maistą. Gaminimo laikas bus sustabdytas iki tol, kol jūs įdėsite padėklą atgal.
- "TOASTER" (Skrudintuvas) padėtyje galite bet kuriuo metu pakelti skrudintuvo svirtį ir patikrinti skrudinimo procesą neatšaukiant kepimo.

Ar galiu atstatyti įrenginio gamyklinius nustatymus?

- Įrenginys įsimena paskutinį pasirinktą nustatymą kiekvienai funkcijai, net jei ištrauksite kištuką iš elektros lizdo.
- Norėdami atstatyti įrenginio gamyklinius nustatymus kiekvienai funkcijai, vienu metu 5 sekundes paspauskite mygtukus "BAGEL" ir "CANCEL".

Kodėl atrodo, kad kaitinimo elementai įsijungia ir išsijungia?

- Tai normalu. Skrudintuvas tiksliai kontroliuoja temperatūrą kiekvienai funkcijai, reguliuodamas kaitinimo elementų galingumo lygius.

PRIEDAI PIRKIMUI

Mes siūlome didelį priedų pagal užsakymą pasirinkimą jūsų "Ninja Foodi" trys viename skrudintuvui ir griliui. Apsilankykite ninjakitchen.eu

ATSARGINĖS DALYS

Norėdami užsakyti atsargines dalis, apsilankykite ninjakitchen.eu



Piešiniai gali skirtis nuo realaus gaminio. Mes nuolat tobuliname mūsų gaminius. Todėl šiame vadove pateikiamos specifikacijos gali būti keičiamos be perspėjimo. "FOODI" ir "NINJA" yra registruoti "SharkNinja Operating LLC" prekės ženklai. © 2021 "SharkNinja Operating LLC".

"SharkNinja Germany GmbH"
c/o Regus Management GmbH
Excellent Business Center 10
+11/Stock Westhafenplatz 1
60327 Frankfurtas prie Maino, Vokietija

ninjakitchen.eu

ST202EU_IB_MP_211118_Mv1