 I-klassi konstruktsiooniga seadmeid peaksite ühendama ainult maaühendusega varustatud elektrivõrgu pistikupesaga. (Ainult 75" jaoks)




Selles kasutusjuhendis olevad joonised ja illustratsioonid on välja toodud üksnes võrdlemiseks ning võivad erineda toote tegelikust välimusest.

Mõned tarkvarafunktsioonid muutuvad süsteemi värskendustega.

Leidke, mida soovite

See teler on varustatud kasutusjuhendi ja manustatud e-kasutusjuhendiga (Seaded > Tugi > E-kasutusjuhend).

E-kasutusjuhendi tugifunktsioonid

	Otsi	Leidke abi, mida soovisite saada.
	Proovige nüüd	Minge otse funktsioonileheküljele ja proovige seda.
	QR-kood	E-kasutusjuhendi avamiseks skannige seda oma mobiiliseadmega.

Sisukord

Aluse või seinakinnitusklambri paigaldamine	1
Televisori esi- ja tagakülg.....	3
Ühendus	4
Kaugjuhtimispuult	6
Tehnilised andmed.....	9
Muu teave.....	11

Lisaseadmete loetelu

Teleriga koos tarnitakse:


Kasutusjuhend × 1	Kruvi × 4	Toitejuhe × 1
Kaugjuhtimispuult × 1	Tugialus × 2	Põhja kate × 1
Garantiikaart × 1		

MÄRKUS

- Tarvikud võivad ülerval toodud nimekirjast erineda sõltuvalt teie konkreetsest mudelist, riigist/piirkonnast. Vaadake reaalselt tarvikute kotti.

Oluline teave

Paragrahv, mis algavad sümboliga  viitavad järgmiste seadete olulistele instruksioonidele, nõuannetele või tingimustele.

 **Ohutuse ja teleri optimaalse töö tagamiseks lugege enne mistahes paigaldustöid kindlasti ohutusjuhiseid.**

Ühilduvus 3-nda osapoole toodetega, tarkvara ja teenustega pole garanteeritud. Ühildamatute seadmete või rakenduste kasutamise või ühendamise korral ei kannu me mingit vastutust mistahes kahjustuste või kahjumi eest.

Sisu salvestamine ja taasesitamine taoliste või mistahes muude seadmetega eeldab autoriõiguste või muude taoliste õiguste omanike luba. Olete kohustatud tagama, et teie kasutatavad seadmed vastavad teie riigis kehtivatele autoriõigustega seotud õigusaktidele. Salvestamise või taasesitamise vajadusel vaadake asjakohaste seaduste ja määruste kohta lisateavet õigusaktidest või võtke ühendust sisuõiguste omanikuga.

Lugege neid juhiseid
Järgige kõiki juhiseid
Pange tähele kõiki hoiatusi
Hoidke need juhised alles
Kõik õigused kaitstud.



Käesolevaga kinnitab Hisense Visual Technology Co., Ltd., et raadioseadme tüüp vastab direktiivile 2014/53/EU ja 2017. aasta Ühendkuningriigi raadioseadmete eeskirjadele. Vastavusdeklaratsiooni täispika teksti lugemiseks sisestage mudeli nimi järgmisele interneti aadressile: <https://global.hisense.com/support/certificate-download/>.

Vaadake televiisori mudelit hinnangusildilt ja Bluetooth-puldi mudelit puldilt või puldi kaane seest.

Ohutusnõuded

Toote ohutu ja õige kasutamise tagamiseks ning ohtlike olukordade ja seadme kahjustumise vältimiseks tuleb alati järgida järgmisi ettevaatusabinõusid:

	ETTEVAATUST ELEKTRILÖÖGI OHT MITTE AVADA	
ETTEVAATUST: ELEKTRILÖÖGI OHU VÄHENDAMISEKS TULEB VÄLTIDA KATTE (NING TAGAOSA) EEMALDAMIST. SEES EI OLE HOOLDATAVAID OSI. HOOLDUST PEAVAD TEGEMA VASTAVA KVALIFIKATSIOONIGA ISIKUD.		



Piksenoole sümbol võrdkõlguses kolmnurgas on mõeldud kasutaja hoiatamiseks isoleerimata ohtliku pinge eest toote korpus, mis võib olla piisavalt suur, et kujutada endast elektrilöögi ohtu.



Hüüumärk võrdkõlguses kolmnurgas on mõeldud kasutaja tähelepanu juhtimiseks olulistele seadmega kaasas olevatele kasutuse ja (hoolduse) juhistele.



Vahelduvvool: selle sümboliga tähistatud nimivool on vahelduvvool.



II klassi toode: see sümbol tähistab, et toode ei nõua turvalist ühendust maandusega. (55"/65")



Toode kuulub I klassi: see sümbol näitab, et kaitsemaandusega (maaühendusega) turvaühendus on nõutud. (75")

Teleri kasutusotstarve ja keskkonningimused

Teler on mõeldud video- ja helisignaalide edastamiseks kodus või kontoris kas lauale või seinale paigutatuna. Seda ei tohi kasutada väga niisketes ega tolmustes ruumides. Garantii kehtib vaid siis, kui seda kasutatakse nii, nagu tootja on ette näinud.



HOIATUS

Suur niiskuse- ja tolmukontsentratsioon võib põhjustada seadmes voolulekkeid. Tulekahju või elektrilöögi ohu vähendamiseks:

- Äрге lubage seadme kokkupuudet vihma, niiskuse, tilkiva või pritsiva veega ega pange selle peale või kohale vedelikega täidetud esemeid, nagu näiteks vaase, tasse vms.
- Äрге puudutage telerit märgade kätega.
- Äрге jätke otse kliimaseadmete alla ning hoidke teler alati eemal küünaldest ja muust lahtisest tulest.

Kui teler viiakse külmast keskkonnast kuuma keskkonda, oodake selle sisselülitamisega vähemalt tund aega. Kui seadet kasutatakse õues, tuleb veenduda, et see oleks niiskuse eest kaitstud.

Kui märkate midagi ebatavalist, võtke voolupistik kohe vooluvõrgust välja.

Tulekahju korral on soovitatav kasutada CO₂ gaasi või pulbriga tulekustutit. Kui selliseid tulekustuteid saadaval pole, püüdke enne veega töötava tulekustuti kasutamist elektritoide isoleerida.

HOIATUS

Stabiilsusoh

Teler võib kukkuda ja tekitada tõsiseid vigastusi või surma. Mitmeid vigastusi, eriti laste puhul, saab ära hoida järgmiste lihtsate ettevaatusabinõudega:

- Kasutage ALATI teleri tootja soovitatud seadmekappe, tugialuseid või paigaldamisviise.
- Kasutage ALATI sellist mööblit, mis toetaks telerit ohutult.
- Veenduge ALATI, et teler ei ulatuks üle teda toetava mööbli serva.
- Õpetage lastele ALATI, et teleri või selle juhtseadiste juurde pääsemiseks mööbli peale ronimine on ohtlik.
- Vedage teleriga ühendatud juhtmeid ja kaableid ALATI nii, et neile ei saaks komistada, neid ei saaks tõmmata ega rabada.
- KUNAGI ärge asetage telerit ebastabiilsesse asukohta.
- KUNAGI ärge asetage telerit kõrge mööbli (nt köögikapi või raamaturiili) peale ilma neid mööbliesemeid, nii ka telerit sobiva toe külge ankurdamata.
- KUNAGI ärge asetage telerit kanga või muu materjali peale, mis võib asuda teleri ja teda toetava mööbli vahel.
- KUNAGI ärge asetage telerile või mööblile, millele on teler paigaldatud, esemeid, nagu mänguasjad või juhtpuldid, mis võiksid ahvatleda lapsi ronima.

Olemasoleva teleri tagastamisel või ümberpaigutamisel tuleb samuti ülalpool mainitud silmas pidada.

■ Teisaldamine/Transport

Enne teleri teisaldamist tuleb lahti ühendada kõik kaablid ning telerit tohib transportida üksnes vertikaalasendis. Võtke kinni seadme korpuse ülemisest ja alumisest servast.

- Ärge vajutage ega avaldage survet teleri esipaneelile. Suuremate telerite kandmiseks võib olla vaja mitut inimest.

Kui peate teleri hetkeks maha asetama, paigutage seade nii, et selle esikülg on allapoole, horisontaalasendis ja pehmel matejalil.

LED-ekraan on valmistatud klaasist ning võib vale käitlemise korral puruneda. Kandke seadet alati kummikinnastega. Kui LED-ekraan kahjustub, võib vedelkristall sellest välja imbuda. Kui see satub nahale, tuleb kokkupuutekohta viivitamatult rohke veega loputada.

■ Toiteallikas

Vale pinge võib telerit kahjustada. Ühendage seade üksnes tehase andmeplaadile märgitud õige pinge ja sagedusega vooluallikaga ning kasutage kaasas olevat voolujuhet.

Toitepistik peab olema kergesti juurdepääsetav, et seadme saaks igal ajal lahti ühendada. Kui seade on vooluvõrku ühendatud, on see voolu all isegi ooterežiimis.

Soovitame panna seade eraldi vooluahelasse.

- Ärge koormake pistikupesa üle, ühendades sellesse liiga palju seadmeid. Ülekoormatud pistikupesad, pikendusjuhtmed vms on ohtlikud ja võivad põhjustada elektrilööki või tulekahju.

Ärge lülitage seadet pärast väljalülitamist sisse enne viie sekundi möödumist. Toite sagedane sisse- ja väljalülitamine lühikese aja jooksul võib põhjustada teleri juures hälbeid.

■ Toitejuhe ja toitekaabel

- Ärge puudutage toitejuhet märgade kätega.
- Ärge asetage toitejuhtme peale raskeid esemeid. Vedage juhet nii, et see ei oleks keerdus ega lähöks üle teravate äärte, olge kindel, selle peal ei kõnnita ning see ei satuks kokku kemikaalidega. Kahjustunud isolatsiooniga toitejuhe võib

põhjustada elektrilööki või tulekahju.

- Tõmmake lahtiühendamiseks pistikust, MITTE toitejuhtmest. Vastasel korral võib juhe kahjustuda ja põhjustada lühise.
- Ärge paigutage toitejuhet väga kuumade esemete lähedusse.
- Ärge teisaldage telerit, kui selle pistik ei ole pistikupesast välja võetud.
- Ärge kasutage kahjustunud ega lahtist toitejuhet ega kahjustunud pistikupesa.
- Ärge kasutage toitejuhtmeid, mida ei ole seadmega koos tarnitud.
- Toitejuhtme VÖRGUPISTIKUT kasutatakse ka seadme elektriahelast lahtiühendamiseks. See võrgupistik ja pistikupesa peavad olema kergesti juurdepääsetavad.

■ Ettevalmistus

Veenduge, et kasutuskoht sobib teleri kaalule. Asetage tasasele, vastupidavale ja horisontaalsele pinnale. Veenduge, et seade ei ulatuks aluse servadest üle. Kui alusel on rattad, hoolitsege teisaldamise korral selle eest, et teler ümber ei kukuks.

- Pange seade normaalsesse horisontaalsesse püstasendisse. Seda ei tohi kunagi kasutada, kui see on vertikaalasendis, kummuli või ripub laest.
- Paigutage seade kohta, kus see ei ole kokkupuutes otsese päikesevalguse ega muudest soojusallikatest eralduva kuumusega.

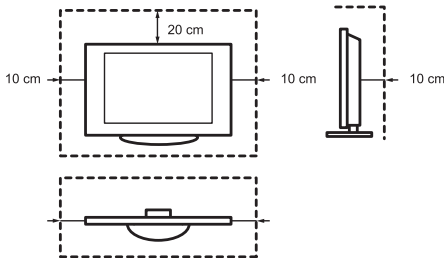
Kui kinnitate teleri seinale, järgige seinakinnitusega kaasas olevaid juhiseid ja veenduge, et teler poleks paigaldatud nii, et see ripub selle taga asuvate juhtmete abil.

■ Ventilatsioon ja kõrged temperatuurid

Paigaldage teler üksnes hea ventilatsiooniga kohta ja veenduge, et selle külgedele jääks õhuringluseks vähemalt 10 cm ning teleri kohale vähemalt 20 cm vaba ruumi. Liigne kuumus ja takistatud õhuringlus võivad põhjustada tulekahju või mõnede elektriliste komponentide varajasi rikkeid.

- Ärge blokeerige ühtegi ventilatsiooniva ajalehtede, laudlina, kardinade ega muu taolisega.

- Ärge kuivatage seadme peal riideid vms.
- Hoiduge kokkupuute eest ventilatsioonivadega, sest need võivad olla kuumad.
- Ärge pange telerisse ventilatsioonivadega kaudu võõrkehi.



■ Alus

- Ärge kasutage alust, mis ei ole seadmega koos tarnitud.
- Ärge muutke ega kasutage seadet, kui see katki läheb või kõverdub.
- Paigaldamise käigus tuleb veenduda, et kõik kruvid oleks tugevalt kinni.
- Veenduge, et teler ei saaks alusele paigaldamise ajal lööke.
- Jälgige, et lapsed ei roniks alusele.
- Aluse kinnitamiseks või eemaldamiseks on vaja vähemalt kahte inimest.

Vältige väikeste esemete sattumist seadmesse ventilatsioonivadega kaudu. Need võivad põhjustada lühise, mis võib tekitada tulekahju.

Kui midagi satub seadme sisse, tõmmake kohe voolujuhe seinakontaktist välja ja võtke ühendust teenindusega.

■ LED-ekraan

Vaatamata ekraani tootmisprotsessi täpsusele ei ole võimalik 100% garanteerida, et ekraanil ei esine tehnilistel põhjustel piksirikkeid. Need rikked ei kuulu garantii alla. Need ei mõjuta teleri jõudlust ega töökindlust.

Kujutise halvenemise vältimiseks tuleb hoiduda pikaajalisest liikumatute kujutiste kuvamisest, sest see võib jätta ekraanile jälje. Kui kuvasuhteks määratakse pikaks ajaks 4:3, võib ekraani mustadel aladel kujutis halveneda. Kujutise halvenemine ei kuulu garantii alla.

- Vältige ekraanipaneelile tugeva surve avaldamist ning lööke.

Vältige LED-ekraani puutumist või selle pikaajalist puudutamist. See võib põhjustada ekraanil ajutisi moonutusi.

■ Raadiolained

- Ärge kasutage telerit raviasutustes ega meditsiiniseadmetega ruumides. Raadiolained võivad häirida meditsiiniseadmeid ja põhjustada nende talitlushäireid.
- Ärge kasutage telerit automaatse juhtimisega seadmete läheduses, nagu näiteks automaatsed või tuletõrje signaalisatsioon. Raadiolained võivad automaatseid seadmeid häirida ja põhjustada nende talitlushäireid.

Kui teil on südamestimulaator, hoiduge telerist vähemalt 22 cm kaugusele. Raadiolained võivad südamestimulaatori tööd häirida.

■ Sisseehitatud kohtvõrk

- Ärge ühendage traadita võrkudega, mille kasutusõigused teil puuduvad. Raadiolainete kaudu edastatud ja vastu võetud andmeid saab pealt kuulata ja jälgida.

Sisseehitatud raadiokohtvõrk kasutab 2,4 GHz ja 5 GHz sagedusalasid. Raadiolainete häiretest tulenevate talitlushäirete või aeglase reaktsiooni vältimiseks tuleb teler hoida kaugemal muudest LAN-seadmetest, mikrolaineahjust, mobiiltelefonidest ja muudest 2,4 GHz ja 5 GHz signaale kasutavatest seadmetest.

■ Gaaside eraldumise hoiatus

Uued mööbliesemed, vaibad, värvid, ehitusmaterjalid ja elektroonikaseadmed võivad aurustumise kaudu õhku eraldada kemikaale. Pärast teleri seadistamist ja sisse lülitamist võite paari tunni vältel tunda teatud lõhna. See tuleneb osade televiisoris olevate komponentide esmakordselt üles soojenemisest. Meie kasutatud materjalid vastavad täielikult keskkonna nõuetele ja regulatsioonidele. Teie teler on töökorras ja eraldunud gaasid vähenevad mõne aja möödudes.

■ Järelevalve

- Ärge laske lastel teleri läheduses järelvalveta mängida. Teler võib ümber kukkuda või keegi selle aluselt maha lükata, põhjustades kellelegi vigastusi.
- Ärge laske sisselülitatud teleril järelvalveta töötada.

■ Helitugevus

Vali muusika ja müra võib põhjustada pöördumatuid kuulmiskahjustusi. Vältige äärmuslikku helitugevust, eriti just pikaajalist ning siis, kui kasutate kõrvaklappe.

Kui kuulete kõrvades trummeldamist, vähendage helitugevust või peatage ajutiselt kõrvaklappide kasutamine.

■ Äikesetormid

Tõmmake äikese ajal toitejuhe ning kõik teleriga ühendatud antennijuhthmed teleri küljest lahti. Välgu põhjustatud ülepinge võib kahjustada antennide kaudu nii telerit kui ka seinakontakte.

■ Pikaajaline mittekasutamine

Kui toitepistik on ühendatud voolu all olevasse pistikupesasse, tarbib teler voolu ka ooterežiimis olles. Toitepistik ja kõik ühendatud antennikaablid tuleb pikaajalise mittekasutamise korral lahti ühendada.

■ Puhastamine ja hooldus

ETTEVAATUST:

Võtke toitejuhe enne teleri puhastamist kontaktist välja.

Puhastage telerit, ekraani ja kaugjuhtimispuhli ainult pehme, niiske, puhta ja värvitu lapiga.

Ärge kasutage kemikaale.

- Ärge kandke pindadele putukatõrjevahendeid, lahusteid, vedelikeid ega muid lenduvaid aineid. See võib halvendada pinna kvaliteeti.
- Ärge pritsige otse telerile vett ega muid vedelikke. Telerisse sattuv vedelik võib põhjustada tootes rikkeid.
- Ekraanipaneeli pinda on töödeldud ja see võib hõlpsasti kahjustuda. Hoiduge seda küünte või muude kõvade esemetega kriimustamast.

- Pühkige ka toitejuhet korrapäraselt kuiva lapiga.

■ Hooldus/Remont

Ärge kunagi eemaldage teleri korpus/ tagaosa; teleri sees ei ole hooldatavaid osi. Laske teha kõik hooldustööd kvalifitseeritud teenindustöötajatel.

■ Pakend

Hoidke niiskusevastaseid materjale ja kilekotte lastele kättesaamatus kohas.

Kilekotid võivad põhjustada lämbumist ning niiskusevastane materjal on alla neelamisel kahjulik. Kui seda on kogemata alla neelatud, peab patsient oksendama ja pöörduma lähimasse haiglasse.

■ Muutmine

Ärge üritage toodet mingil moel muuta. Lubamatud muudatused võivad tühistada seadme garantii, põhjustada elektrilöögi ja tulekahju.

■ Puldipatarei

- Ärge võtke toodet lahti ega üritage patareid ise eemaldada.
- Ärge utiliseerige toodet põletamise teel.
- Ärge lõmastage ega torgake patareid.
- Ärge laske sel maha kukkuda.
- Kasutage õiget laadimiseadet.
- Veenduge, et utiliseerite patarei õigesti.
- Ärge hoidke akut liigse kuumuse, nt otse päikesevalguse, tule vms käes,

■ Välisantenni maandus

Välisantenni kasutamisel veenduge, et antennisüsteem on kaitstud pinge kõikumiste ja staatilise elektri kogunemise eest.

■ Kasutusest kõrvaldamine

Vaadake jäätmekäitlust puudutavat peatükki kasutusjuhendist.

Aluse või seinakinnitusklambri paigaldamine

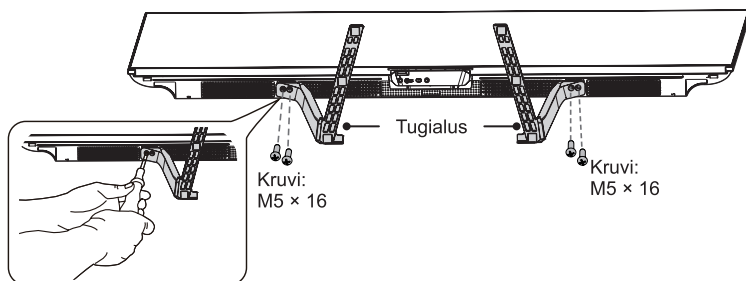
⚠ ETTEVAATUST

- Enne aluse või seinakinnitusklambrite paigaldamist eemaldage kindlasti toitejuhe.
- Teleri ekraan on õrn. Veenduge, et surve avaldamine või kõvad esemed ei kriibiks ega kahjustaks teleri ekraani.
- Pärast paigaldamist veenduge, et TV oleks püsivalt laua peal või kindlalt seinakinnituse külge kinnitatud, enne kui kogu kaitsekile eemaldate.

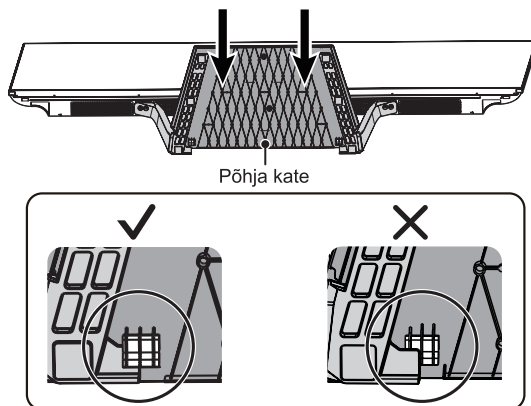
► Aluse paigaldamine

Paigaldamisel järgige allolevaid illustratsioone ja juhiseid:

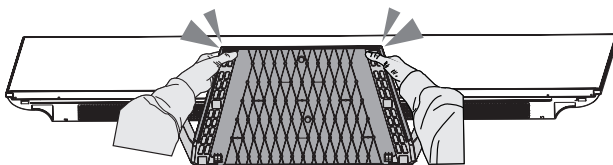
1. Teleri kahjustamise ja ekraanipinna kriimustamise ärahoidmiseks asetage teler ettevaatlikult esiküljega ülespoole pehmele, tasasele pinnale.
2. Võtke tarvikute kotist välja 2 tugijalga ja sisestage tugijalad teleri põhjal olevatesse avadesse.
3. Kinnitage tugijalad tarvikute kotis oleva 4 kruviga tugevasti teleri külge.



4. Võtke põhja kate välja ja sisestage see kahe põhja toe vahele, nagu joonisel näidatud.



5. Suruge käte abil põhja kate ja põhja toed kõvasti kokku, kuni kuulete klõpsatust.



6. Asetage oma televiisor tasasele pinnale ja saate juhtme alustugede juhtmehoidikusse kinnitada.

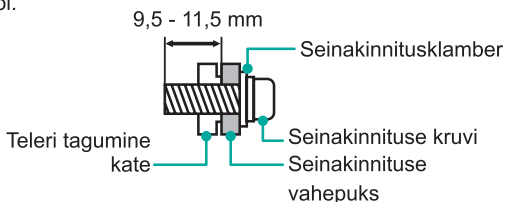
► Seinakinnitusklambri paigaldamine

⚠ ETTEVAATUST

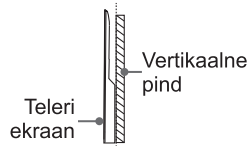
Kui kinnitate teleri seinale, järgige seinakinnitusega kaasas olevaid juhiseid. Kui klamber pole korrekselt kinnitatud, võib teler kukkuda ja põhjustada varalist kahju või isikukahju.

- Asetage vaheerõngad teleri ja klambri vahele.
- Standardmõõtmed on välja toodud allpool.

Seinakinnituse augumuster (mm)	400 × 200 (55") 400 × 300 (65") 400 × 400 (75")
Seinakinnituse kruvi suurus	M6



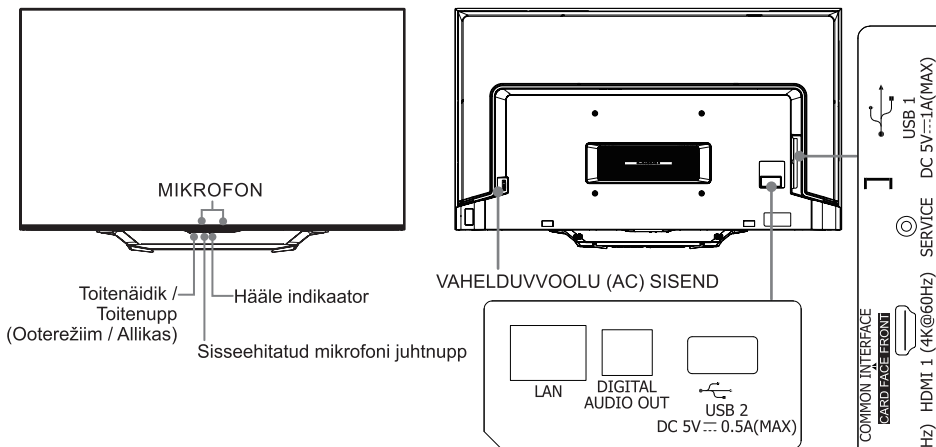
- Me ei soovita paigaldada telerit viltusele seinale, ja teleri paigaldamisel seinale veenduge, et teler jääks seinaga paralleelselt ja ei kalduks ettepoole.



☒ MÄRKUSED

- Kruvide diameeter ja pikkus sõltub seinakinnitusklambri mudelist.
- Seinakinnitusklamber on valikuline. Teie teleril ei pruugi seda klambrit olla. Palun vaadake kaasas olevaid lisatarvikuid.

Televiisori esi- ja tagakülg



Kaup	Kirjeldus
Toitenäidik	Ooterežiimis on näidik valge.
Toitenupp (Ooterežiim / Allikas)	Teleri sisselülitamiseks vajutage nuppu Ooterežiim/allikas. Põhimenüü kuvamiseks ekraanile vajutage seda nuppu uuesti, seejärel pöörake tähelepanu erinevatele sisenditele. Pärast pikka vajutust saate teha valikuid.
Sisseehitatud mikrofoni juhtnupp	Lülitage sisseehitatud mikrofoni juhtnupp SISSE, et kasutada sisseehitatud mikrofoni. Pärast Alexa või VIDAA hääleseadistuste lõpetamist ja vabakäefunktsiooni sisse lülitamist saate kasutada vabakäe-äratust oeldes „Alexa“ või „Hei VIDAA“ hääleassistendi kutsumiseks.

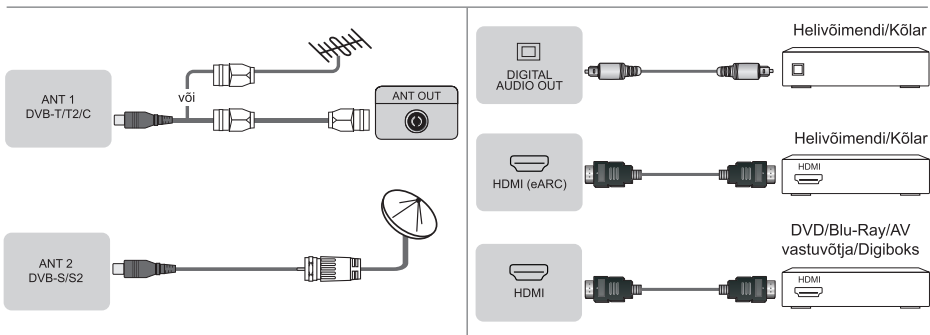
➔ MÄRKUSED

- ANT2 pesa toetab satelliitantenni toiteallikat (13/18 V, 0,5 A maks.).
- Kontrollige enne mistahes ühenduste tegemist pesade asendit ja tüüpi. Lahtised ühendused võivad põhjustada probleeme pildi või värvidega. Veenduge, et kõik ühendused on kindlad ja ohutud.
- Kõik A/V seadmed ei suuda teleriga ühendada; vt seadme ühilduvust ja ühendamist selle kasutusjuhendist.
- Eemaldage enne välisseadmete ühendamist toitepistik seinakontaktist. See võib põhjustada elektrilööki.
- TV sisselülitamisel läheb programmide laadimiseks mitu sekundit. TV kiiresti sisse- ja väljalülitamine pole soovitatav, sest võib põhjustada häireid teleri töös.
- Pilt on üksnes näitlikustamiseks.
- Hooldusporti ei saa väliste seadmete ühendamiseks kasutada. Seda saab kasutada vaid tehasetestide tegemiseks.
- Enne vabakäe äratuse kasutamist ühendage oma televiisor võrku. Vabakäe-äratus ja mõned selle funktsioonid on saadaval piiratud riigis/piirkonnas/keeles.



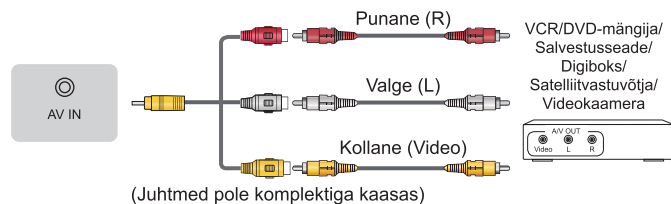
Ühendus

► Terminalid



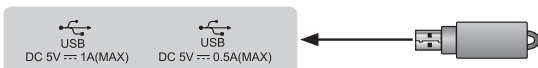
☒ MÄRKUS

- Liiga suur helirõhk kõrvaklappides ja kuularites võib põhjustada kuulmise halvenemist.



☒ MÄRKUSED

- Ärge sisestage ega eemaldage üldist juurdepääsumoodulit (Common Access Module), kuna see võib liidest kahjustada ja põhjustada talitlushäireid.
- Peate hankima CI+ mooduli ja kaardi nende kanalite teenusepakkujalt, mida soovite vaadata.
- CI+ moodulile puudub osades riikides ja piirkondades tugi.



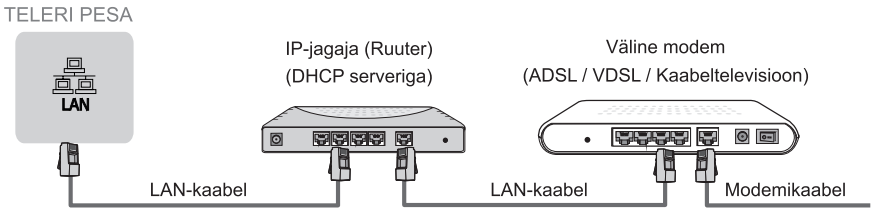
☒ MÄRKUSED

- Voolutarbe piirväärtuse ületamine võib põhjustada kahjustusi. USB 1.1 ja USB 2.0 seadmete maksimaalne voolutarve on 500 mA. USB 3.0 seadme maksimaalne voolutarve on 1 A (ainult mõne mudeli puhul).
- Üksiku mittestandardse suure võimsusega mobiilse kõvaketta korral võib impulssvool 1 A, või sellest suurem, põhjustada teleri taaskäivitust või automaatset lukustumist. Seetõttu puudub teleril selle tugi.

▶ LAN (Juhtmega ühendus)

Ühendage teler võrguga, ühendades teleri taga asuva kohtvõrgupordi LAN-kaabli (Ethernet/Cat 5) abil välise modemi või ruuteriga. Vt allolevat joonist.

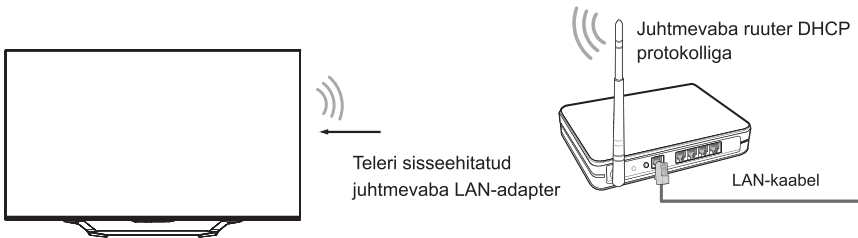
- Soovitame kasutada modemi või ruuterit, mis toetab dünaamilise hostikonfiguratsiooni protokoll (DHCP). DHCP-d toetavad modemid ja ruuterid annavad automaatselt IP-aadressi, alamvõrgumaski, võrguvärava ja DNS süsteemi, mistõttu teil ei ole vaja neid käsitsi sisestada. Enamikes koduvõrkudes on juba DHCP olemas.



▶ Traadita seadistus

Teleri juhtmevaba võrguga ühendamiseks on vaja juhtmevaba ruuterit või modemi. Vt allolevat joonist.

- Sisseehitatud traadita kohtvõrgu adapter toetab IEEE 802.11a/b/g/n/ac sideprotokolle. Soovitame kasutada IEEE 802.11ac ruuterit. B/g madalad ülekandekiirused võivad mõjutada voogedastatava video ja muude meediatega kvaliteeti.

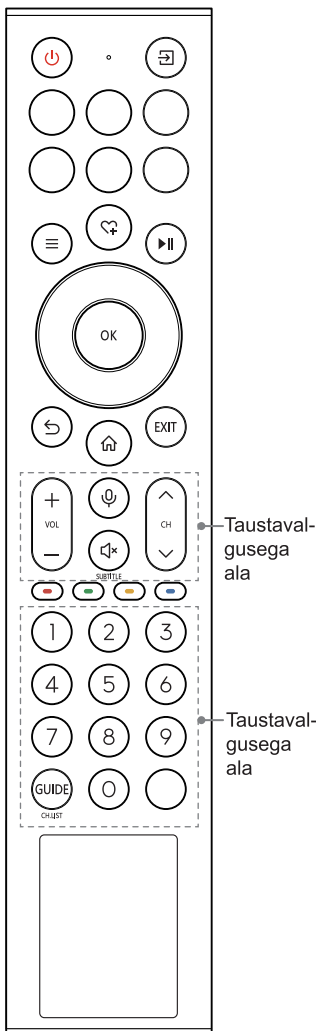


☒ MÄRKUSED

- Raadiovõrgus töötamiseks peaksite kasutama sisseehitatud raadiovõrgu LAN-i adapterit, sest see seade ei toeta väliseid USB-võrguadaptereid.
- Kui traadita ruuter toetab DHCP protokoll, saab teler traadita võrguga hõlpsamalt ühenduda.
- Kui kohaldate turvasüsteemi, mida ei ole allpool mainitud, ei tööta see teleriga. Turvasüsteem: WPA, WEP, WPA2.
- Sujuva võrguühenduse tagamiseks peab ruuteri ja teleri vahel olema vähem, kui 10 meetrit.

Kaugjuhtimispuul

► Puldi nupud

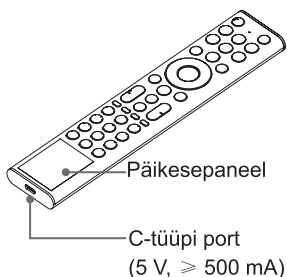


NUPP	KIRJELDUS
	Sisse / Ooterežiimi lülitamine
	Valige sisendallikas
Numbrinupp	Kanali valimine või numbrite sisestamine
Neli värvilist nuppu	Erifunktsioonide nupud
GUIDE	Kuvage elektroonilist telekava (DTV režiim)
CH.LIST	Vajutage pikalt nuppu GUIDE, et kasutada funktsiooni CH.LIST, mis kuvab kanalite loendi ekraanile
	Meediajuhtimise nupud
	Vajutage Menüü avamiseks
	D-pad (navigeerimisnupud üles/alla/vasakule/paremale liikumiseks)
OK	Valiku kinnitamise nupp
	Nupu Menüü või Rakendus all, eelmisele lehele naasmine
	Avalehe kuvamine
VOL(+/-)	Helitugevus (kõvemaks/vaiksemaks)
CH(~/~)	Kanal (üles/alla)
	Vaigistage või taastage teleri heli
EXIT	Menüüst või rakendusest väljumine
	Mikrofoni aktiveerimine
INFO	Esitatava saate teabe kuvamine
SUBTITLE	Vajutage pikalt nuppu , et kasutada funktsiooni SUBTITLE, mis lubab/keelab subtiitrid
	Sisendi või rakenduse käivitamiseks kohandage klahvi
TEXT	Teleteksti funktsiooni sisse-/väljalülitamine
APP	Kiire juurdepääs rakendusele

MÄRKUSED

- Siin loetletud nupud on ainult viitamiseks. Teie tegelik kaugjuhtimispuul võib mudelist, riigist või piirkonnast olenevalt erineda.
- Nupuga mudelite puhul saab pika vajutusega kasutada INFO funktsiooni.
- Nupuga mudelite puhul saab pika vajutusega kasutada TEXT funktsiooni.

► Puldi laadimine



Saate pulti laadida, kui hoiate selle päikesepaneeli päikesevalguse käes või C-tüüpi USB-kaabli abil (pole kaasas).

Punane märgutuli vilgub, kui laete C-tüüpi pordi kaudu. Märgutuli lõpetab vilkumise ja seejärel lülitub välja, kui pult on täis laetud.

☞ MÄRKUSED

- Tootefoto on ainult näidis, tegeliku toote välimus võib sellest erineda.
- Aku ei ole kasutaja vahetatav. Ärge üritage sisemist akut ise vahetada, see võib põhjustada kahju akule/seadmele, vigastusi inimestele, tulekahju või plahvatust.
- Kui te pulti ei kasuta, asetage see nupud üles poole, et päikesepaneel oleks valguse käes.
- Patarei jätmine äärmiselt kõrge temperatuuriga keskkonda võib põhjustada plahvatust või tuleohtliku vedeliku või gaasi leket.
- Akus olevad kemikaalid võivad tekitada nahalöövet. Kui kemikaalid puutuvad kokku teie nahaga, peske koheselt.
- Patarei viskamine lõkkesse või kuuma ahju ja patarei mehaaniline purustamine või löikamine võib põhjustada plahvatust.
- Kaitske pulti kukkumise eest.
- Äärmiselt madala õhurõhuga keskkonnas võib patarei plahvatada või lekkida tuleohtlikku vedelikku või gaasi.

► Kaugjuhtimispuldi sidumine

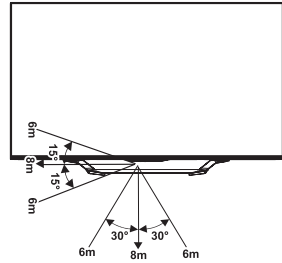
Pärast teleri toite sisselülitamist siduge kaugjuhtimispult teleriga paari. Hoidke kaugjuhtimispulti telerist 3 m raadiuses. Sidumiseks vajutage mistahes nuppu (v.a nupud toide ja mikrofon).

☞ MÄRKUSED

- Teatud erijuhtudel vajutage ja hoidke paarisidumiseks all nuppe [≡].
- Kui kaugjuhtimispuldil peaks juhtuma tundmatu tõrge, on see ilmselt põhjustatud häiretest. Püüdke häirete põhjustaja eemaldada ja seejärel siduge pult teleriga uuesti.
- Kui puldil ilmneb tundmatu rike, laadige pult uuesti ja lülitage see sisse.
- Kaugjuhtimispulti ei saa teleriga siduda, kui teler on ooterežiimis.

► Kaugjuhtimispuldi toimimiskaugus

1. Kaugjuhtimispult võib toimida kuni 8 m kauguselt teleri esiküljest.
2. Kaugjuhtimispuldi juhtnurk: juhul, kui kaugsensor jääb keskpunkti, 6 m kaugusele, siis jääb selle horisontaalne juhtimisnurk vahemikku $\pm 30^\circ$, ning vertikaalne toimumisnurk vahemikku $\pm 15^\circ$.
3. Toimimiskaugus võib sõltuvalt ruumi heledusest erinev olla.



Seadme kasutusest kõrvaldamine

Toodet ei tohiks kahjustada, koost lahti võtta ega visata olmejääkide hulka. See tuleks pakkida ja taaskasutusse andmiseks volitatud käitlejale üle anda.

Tehnilised andmed

Omadused, välimus ja tehnilised andmed võivad muutuda etteteatamiseta.

Kaup		55"	65"
Mõõdud (Laius × Kõrgus × Sügavus)	Ilma aluseta	48,5 × 28,2 × 3,1 tollid (1231 × 717 × 79 mm)	57,0 × 33,0 × 3,0 tollid (1449 × 838 × 77 mm)
	Koos alusega	48,5 × 30,7 × 11,6 tollid (1231 × 781 × 295 mm)	57,0 × 35,4 × 11,6 tollid (1449 × 899 × 295 mm)
Kaal	Ilma aluseta	30,6 lbs (13,9 kg)	43,4 lbs (19,7 kg)
	Koos alusega	34,0 lbs (15,4 kg)	45,9 lbs (20,8 kg)
Aktiivse ekraani suurus (diagonaal)		139 cm	164 cm
Ekraani resolutsioon		3840 × 2160	3840 × 2160
Helivõimsus		10 W + 10 W + 20 W	10 W + 10 W + 20 W
Töörežiimi võimsustihedus		0,025 W/cm ²	0,022 W/cm ²
Elektritarbimine väljalülitatuna		P/S	P/S
Elektritarbimine ooteseisundis		0,5 W	0,5 W
Kaup		75"	
Mõõdud (Laius × Kõrgus × Sügavus)	Ilma aluseta	65,9 × 38,0 × 3,1 tollid (1673 × 966 × 79 mm)	
	Koos alusega	65,9 × 40,6 × 13,3 tollid (1673 × 1032 × 338 mm)	
Kaal	Ilma aluseta	60,8 lbs (27,6 kg)	
	Koos alusega	65,0 lbs (29,5 kg)	
Aktiivse ekraani suurus (diagonaal)		189 cm	
Ekraani resolutsioon		3840 × 2160	
Helivõimsus		15 W + 15 W + 20 W	
Töörežiimi võimsustihedus		0,020 W/cm ²	
Elektritarbimine väljalülitatuna		P/S	
Elektritarbimine ooteseisundis		0,5 W	
Elektritarbimine		Vaadake andmeplaati.	
Toiteallikas		Vaadake andmeplaati.	
Vastuvõtja süsteemid	Analoog	PAL-D/K, B/G, I, SECAM-D/K, B/G	
	Digitaalne	DVB-T/T2, DVB-C, DVB-S/S2	

WLAN mooduli kirjeldus	Sagedusala	2,4 - 2,4835 GHz 5,15 - 5,85 GHz
	Väljundvõimsus (maks.)	2,4 - 2,4835 GHz 17 dBm 5,15 - 5,25 GHz 14 dBm 5,25 - 5,35 GHz (DFS laineala) 14 dBm 5,49 - 5,71 GHz (DFS/TPC laineala) 14 dBm 5,725 - 5,85 GHz (väljaspool EL-i) 14 dBm
Bluetoothi puldi tehnilised andmed	Sagedusala	2,4 - 2,4835 GHz
	Väljundvõimsus (maks.)	2,4 - 2,4835 GHz, Klass 1, 6 dBm
Keskonnatingimused		Temperatuur: 41°F - 95°F (5°C - 35°C) Niiskus: 20% - 80% RH Atmosfääri rõhk: 86 kPa - 106 kPa
HDMI sisend		RGB / 60 Hz (640 × 480, 800 × 600, 1024 × 768) YUV / 60 Hz (480i, 480p, 720p, 1080i, 1080p) YUV / 50 Hz (576i, 576p, 720p, 1080i, 1080p) 3840 × 2160 / 24 Hz, 3840 × 2160 / 25 Hz, 3840 × 2160 / 30 Hz, 3840 × 2160 / 50 Hz, 3840 × 2160 / 60 Hz HDMI 3, 4 jaoks: 3840 × 2160 / 120 Hz, 2560 × 1440 / 120 Hz 1920 × 1080 / 120 Hz, 3840 × 2160 / 144 Hz 2560 × 1440 / 144 Hz, 1920 × 1080 / 144 Hz

Muu teave

Ringlussevõtt/litsentsid

WEEE (Elektri-ja elektroonikaseadmete jäätmekäitlus)
Euroopa direktiiv 2012/19/EU



See märk tootel või selle pakendil tähistab, et toodet ei tohi visata olmejäätmete hulka. Selle asemel olete kohustatud viima vanad seadmed elektriliste ja elektrooniliste seadmete ringlussevõtuks mõeldud kogumispunkti. Vanade seadmete eraldi kokkukogumine ja ringlussevõtt aitab säästa loodusvarasid ja tagab selle, et need seadmed taastöödeldakse inimeste tervist ning keskkonda kaitsval moel. Lisateavet vanade seadmete taastöötlemiss kohta saate kohalikest omavalitsusest, jäätmekäitluse ettevõttest või kauplusest, kust toote ostsite.

Aku



Vastavalt akude direktiivile ei tohi selle toote akut visata olmejäätmete hulka. Selles seadmes olev sisseehitatud aku ei ole kasutaja vahetatav. Lisateabe saamiseks võtke ühendust oma teenusepakkujaga. Viige vana aku ümbertöötlemispunkti, et see ringlusse võetaks ja nõuetekohaselt kõrvaldatakse.

RoHS (Ohtlike ainete kasutamise piiramise direktiiv)
Euroopa direktiiv 2011/65/EU



See Euroopa direktiiv piirab nende ohtlike ainete kasutamist, mida on raske ringlusse võtta.

See võimaldab elektri- ja elektroonikaseadmete (EEE) ringlusse võttu ning aitab kaasa keskkonnakaitsel.

Käesolevas tootes sisalduvad ained vastavad RoHS direktiivile.



Terminid HDMI, HDMI High-Definition Multimedia Interface, HDMI kaubanduslik välimus ja HDMI logod on ettevõtte HDMI Licensing Administrator, Inc. kaubamärgid või registreeritud kaubamärgid.



Dolby, Dolby Vision, Dolby Atmos ja kaksik-D sümbol on ettevõtte Dolby Laboratories Licensing Corporation kaubamärgid. Dolby Vision IQ on ettevõtte Dolby Laboratories Licensing Corporation kaubamärk. Toodetud ettevõtte Dolby Laboratories litsentsi alusel. Konfidentsiaalsed avaldamata tööd. Autoriõigused © 2012-2022 Dolby Laboratories. Kõik õigused kaitsitud.



Toodetud IMAX Corporationi litsentsi alusel. IMAX® on IMAX Corporationi USA-s ja/või muudes riikides registreeritud kaubamärk. Teavet DTS-i patente kohta leiata saidilt <http://patents.dts.com>. Toodetud DTS Licensing Limited litsentsi alusel. DTS ja DTS logo on DTS, Inc. kaubamärgid või USA-s ja muudes riikides registreeritud kaubamärgid. © 2020 DTS, Inc. KÕIK ÕIGUSED KAITSTUD.



Teavet DTS-i patente kohta leiata saidilt <http://patents.dts.com>. Toodetud DTS Licensing Limited litsentsi alusel. DTS, DTS:X, ja DTS:X logo on DTS, Inc. kaubamärgid või USA-s ja muudes riikides registreeritud kaubamärgid. © 2021 DTS, Inc. KÕIK ÕIGUSED KAITSTUD.