

Hisense

life reimagined

Pesukuivati

KASUTUSJUHEND

Enne selle seadme kasutamist lugege tähelepanelikult seda kasutusjuhendit ja säilitage see edaspidiseks kasutamiseks.

DH5S102BWCB
DH5S102BWCB*
DH5S102BBCB
DH5S102BBCB*
DH5S102BTCB
DH5S102BTCB*
DH5S102BB
DH5S102BB*
DH5S102BW
DH5S102BW*

DH5S902BWCB
DH5S902BWCB*
DH5S902BBCB
DH5S902BBCB*
DH5S902BTCB
DH5S902BTCB*
DH5S902BB
DH5S902BB*
DH5S902BW
DH5S902BW*

DH5S102BB/PL
DH5S102BW/PL
DH5S102BW/UA


EE

eesti keel


Täname, et valisite Hisense tooted.


- Paigaldage ja kasutage seda seadeid korrektselt.
- Juhendis olevad pildid on skemaatilised diagrammid ja need võivad tegelikest toodetest erineda.
- Toote jõudluse parandamiseks võidakse teha tehnilisi muudatusi ilma ette teatamata.
- See kuivati on mõeldud ainult majapidamises kasutamiseks. Ärge kasutage seda pesu jaoks, mis on märgistatud masinpesu jaoks sobimatuks.

Selles juhendis kasutatavatel sümbolitel on järgmised tähendused.

 Teave, nõuanded, nipid või soovitus

 Hoiatus - üldine oht

 Hoiatus - elektrilöögi oht

 Hoiatus - ohtlik kuum pind

 Hoiatus - tuleoht



Juhised tuleb hoolikalt läbi lugeda.

SISUKORD

4 OHUTUSTEAVE 14 KUIVATI KIRJELDUS 15 Tehniline teave	SISSEJUHATUS
16 PAIGALDAMINE JA ÜHENDAMINE 16 Ruumi valimine 19 Kuivati jalgade reguleerimine 20 Ukse avamissuuna muutmine 22 Kondensaadipaagi tühjendamine 23 Elektrivõrguga ühendamine 24 Teisaldamine ja transport pärast paigaldamist 25 ENNE SEADME ESIMEST KASUTAMIST	KUIVATI ETTE- VALMISTAMINE ESIMESEKS KASUTAMISEKS
26 KUIVATAMINE SAMM-SAMMULT (1–4) 26 1. samm: Jälgi pesumasinal olevaid silte 27 2. samm: Ettevalmistused pesu kuivatamiseks 32 3. samm: Kuivatusprogrammi valimine 35 4. samm: Lisasätete ja -funktsioonide valimine 39 FUNKTSIOONITABEL 40 HOOLDUS JA PUHASTAMINE 41 Ukses oleva sõelfiltri puhastamine 42 Soojuspumba filtri puhastamine 43 Soojusvaheti puhastamine 44 Kondensaadipaagi tühjendamine 45 Kuivati puhastamine	KUIVATUS SAMM- SAMMULT KUIVATI PUHASTAMINE JA HOOLDUS
46 TÕRKEOTSING 46 Mida teha, kui...? 50 Hooldus 51 KULUTABEL 52 NÕUANDED KUIVATAMISEKS JA KUIVATI SÄÄSTLIKUKS KASUTAMISEKS 53 KÕRVALDAMINE 54 Wi-Fi-ühendus	TÕRKEOTSING MUU

OHUTUSTEAVE

- ◇ Lugege kasutusjuhised hooliga läbi enne seadme kasutamist.
- ◇ Ärge kasutage seadet enne, kui olete kasutusjuhised läbi lugenud ja neist aru saanud.
- ◇ Need kasutusjuhised tulevad kaasa mitme kuivati mudeliga. Seetõttu ei pruugi mõned funktsioonid või sätted saada val olla teie masinal.
- ◇ Juhiste eiramine või seadme sobimatu kasutamine võib põhjustada pesu või seadme kahjustamist või kasutaja vigastusi. Hoidke kasutusjuhend käepärast, seadme läheduses.
- ◇ See seade on mõeldud ainult majapidamises kasutamiseks. Kui seadet kasutatakse professionaalsel, kasumi saamise eesmärgil või rohkemaks tavapärasest majapidamises kasutamisest, või kui seadet kasutab isik, kes ei ole tarbija, on garantiiperioodiks asjakohaste õigusaktidega nõutav lühim garantiaeg.
- ◇ Seade on valmistatud vastavalt kehtivatele ohutusstandarditele.



HOIATUS:

Plahvatus-, tulekahju-, surma-, elektrilöögi-, vigastus- ja põletusohu vähendamiseks selle toote kasutamisel järgige elementaarseid, sealhulgas allpool toodud ettevaatusabinõusid.

PAIGALDAMINE

- Järgige hoolikalt seadme paigaldamise ja toiteallikaga ühendamise suuniseid.
- Põhja ventilatsioonivadega seadmete puhul veenduge, et avad ei oleks ummistunud.
- Kuivatit ei tohi paigaldada kohta, kus selle ust ei saa piiranguteta täielikult avada.
- Remondi- ja hooldustöid tohivad teha ainult koolitatud tehnikud. Ebaprofessionaalne remont võib põhjustada õnnetuse või tõsise rikke.
- Ohu vältimiseks tohib kahjustatud toitejuhet asendada ainult tootja, hooldustehnik või volitatud isik.
- Pärast transportimist tuleb seadmel lasta enne vooluvõrku ühendamist vähemalt kaks tundi paigal seista.
- Kuivati paigaldamiseks pesumasina peale on vaja vähemalt kahte inimest.
- Paigaldage kuivati piisava ventilatsiooniga kohta, kus on temperatuur vahemikus 10°C kuni 25°C.
- Kasutage alati kuivatiga komplektis olevaid kanaleid või voolikuid.
- Asetage seade tasasele ja stabiilsele kõvale (betoon) pinnale.
- Paigaldage kuivati sellisesse kohta, kus selle ust saab alati täielikult avada.

- Ärge kunagi blokeerige õhutusavasid (evakueerimisava).
- Ärge asetage kuivatit pikkade kiududega vaibale, kuna see võib õhuringlust takistada.
- Ärge asetage kuivatit tolmusesse keskkonda.
- Seade ei tohi puutuda kokku seina või mööbliga.
- Seadet ei tohi hoida ega kasutada õues.
- Tuleb tagada piisav ventilatsioon, et vältida õhu tagasivoolu masinast ruumi, mis võib põhjustada tulekahju.

ELEKTRIOHUTUS

- Ohu vältimiseks tohib kahjustatud toitejuhet asendada ainult tootja, hooldustehnik või volitatud isik.
- Seadet ei tohi pikendusjuhtme abil vooluvõrku ühendada.
- Ärge ühendage seadet madala koormuse jaoks mõeldud pistikupessa.
- Kuivati on ülekuumenemise korral kaitstud automaatse väljalülitussüsteemiga.
- Kui võrkfilter on ummistunud, võib automaatne väljalülitussüsteem aktiveeruda. Puhastage filter, oodake, kuni kuivati jahtub ja käivitage see uuesti. Kui kuivati ikka ei käivitu, kutsuge hooldustehnik.

- Ärge kasutage selle seadmega mitut pistikupesa, pikendusjuhet ega topeltadapterit.
- See seade peab olema maandatud toitejuhtme kaudu. Talitushäire või rikke korral vähendab maandus elektrilöögi ohtu.
- Maandusjuhtme vale ühendamine võib põhjustada elektrilöögi ohtu Kui kahtlete, kas seade on korralikult maandatud, pöörduge kvalifitseeritud elektrikü või teeninduspersonaliga poole.
- See seade on varustatud maandustihvtiga toitejuhtme ja maanduspistikuga. Pistikupesa tuleb paigaldada ja maandada vastavalt kohalikele eeskirjadele.
- Ärge kunagi ühendage seadet lahti toitejuhtmest tõmmates. Selle asemel hoidke toitepistikust tugevasti kinni ja tõmmake see otse välja.
- Ärge pihustage puhastamiseks vett seadme sisse ega selle välispinnale.



HOIATUS:

- Ärge ühendage seadet toiteallikaga välise lülitusseadme (nt programmitaimeriga) abil ega ühendage seda regulaarselt sisse ja välja lülitatava toiteallikaga.
- Kuna kuivati töötab elektriga, kaasneb elektrilöögi oht.
- Kontrollige kuivatit ähtavate kahjustuste suhtes.
- Kuivatit ei tohi kasutada, kui see on kahjustatud.

- Enne kuivati vooluvõrku ühendamist veenduge, et toiteallikas vastaks andmesildil märgitud elektriringele.
- Kasutage ainult järgmise sümboliga rikkevoolukaitselüliteid.
- Veenduge, et toitekaabel ei oleks painutatud või kinni jäänud ega puutuks kokku soojusallikate ja teravate servadega.

LASTE OHUTUS

- Seade ei ole ette nähtud kasutamiseks füüsilise või vaimse puudega inimestele (sh lastele) või isikutele, kellel puuduvad kogemused ja teadmised, välja arvatud juhul, kui nende eest vastutav isik neid seadme kasutamisel jälgib või juhendab.
- Lapsi tuleb jälgida, et nad seadmega ei mängiks.
- Seda seadet võivad kasutada 8-aastased ja vanemad lapsed ning piiratud füüsiliste, sensorsete või vaimsete võimetega või puuduvate kogemuste ja teadmistega inimesed, kuid ainult siis, kui neid seadme kasutamise ajal jälgitakse ning nad on saanud suunised seadme ohutu kasutamise kohta ja nad mõistavad sobimatu kasutamisega kaasnevat ohte.
- Alla 3-aastased lapsed tuleb hoida eemal, välja arvatud juhul, kui neid pidevalt jälgitakse.
- Ärge laske oma lastel ja lemmikloomadel kuivati trumlisse siseneda.
- Enne seadme ukse sulgemist ja programmi käivitamist veenduge, et trumli poleks midagi peale pesu. Veenduge, et ükski laps poleks trumlisse roninud ja ust seestpoolt sulgenud.
- Ärge jätke seadme ust lahti. Lapsed võivad ukse küljes rippuda või seadme sisse pugeda, põhjustades kahjustusi või vigastusi.

KASUTAMINE

- Kui puhastamiseks on kasutatud tööstuskemikaale, ei tohi trummelkuivatit kasutada.
- Ebemepüüdurit tuleb sageli puhastada.
- Ärge kuivatage trummelkuivatis pesemata esemeid.
- Esemeid, mis on mäardunud ainetega nagu toiduõli, atsetoon, alkohol, bensiin, petrooleum, plekieemaldajad, tärpentin, vahad ja vahaemaldusvahendid, tuleb pesta lisakoguse pesuainega kuumas vees enne trummelkuivatis kuivatamist.
- Esemeid, nagu vahtkumm (lateksvaht), dušimütsid, veekindlad tekstiilid, kummist tagaküljega esemed ja vahtkummist pehmenustega riided või padjad, ei tohi trummelkuivatis kuivatada.
- Kangapehmenidajaid või sarnaseid tooteid tuleks kasutada vastavalt kangapehmenidaja juhisteile.
- Eemaldage riiete taskutest kõik esemed, nagu välgumihklid ja tikud.
- Õliga mäardunud esemed võivad iseeneslikult süttida, eriti kui need puutuvad kokku kuumusega trummelkuivatis. Esemed muutuvad soojaks, põhjustades õlis oksüdatsioonireaktsiooni. Oksüdatsioon tekitab soojust. Kui kuumus ei pääse välja, võivad esemed minna nii kuumaks, et süttivad. Õliga mäardunud esemete kuhjamine, virnastamine või ladustamine võib takistada kuumuse väljapääsu ja seega tekitada tuleohu.
- Kui õli sisaldavate või juuksehooldustoodetega saastunud kangaste trummelkuivatisse panemine on vältimatu, tuleks neid esmalt pesta kuumas vees koos pesuvahendiga – see vähendab ohtu, kuid ei kõrvalda seda.
- Kasutage remondiks ainult tootja poolt heaks kiidetud varuosi.

- Kui kondensaaditoru on blokeeritud või ummistunud, peatatakse trummelkuivati töö.
- Enne kuivati teisaldamist või talvel hoiustamist tuleb kondensaadipaak tühjendada.
- Puhastage kuivati filtrid pärast igat kuivatustsüklit. Kui olete filtrid eemaldanud, asendage need enne järgmist kuivatustsüklit.
- Ärge kasutage lahusteid ega puhastusvahendeid, mis võivad seadet kahjustada (järgige puhastusvahendite tootjate soovitusi ja hoiatusi).
- Ärge kunagi lisage kondensaadipaaki kemikaale ega lõhnaaineid.
- Pärast kuivatusprotsessi eemaldage kuivati pistik vooluvõrgust.
- Kuivati kasutab õhu soojendamiseks soojuspumbasüsteemi.
- Süsteem koosneb kompressorist ja soojusvahetist. Kuivati käivitamisel võib kompressori töö või külmaaine vool olla vali, kuni kompressor töötab. See ei ole märk rikkest ja see ei mõjuta kuivati tööiga. Müra väheneb programmi edenedes.
- Ärge jooge kondenseeritud/destilleeritud vett. See võib põhjustada terviseprobleeme inimestele ja lemmikloomadele.
- Eemaldage riided kohe, kui kuivatamine on lõppenud või toide on kuivatusprotsessi ajal välja lülitatud. Seadmes kuivatatud riiete järelevalveta jätmine võib põhjustada tulekahju. Riputage või asetage riided jahtuma.

- Ärge kunagi proovige seadet kasutada, kui see on kahjustatud, talitlushäirega, osaliselt lahti võetud või kui sellel on puuduvad või katkised osad, sealhulgas kahjustatud juhe või pistik.
- Ärge püüdke seadet lahti võtta. Ärge asetage juhtpaneelile teravaid esemeid.
- Ärge kunagi sirutage käsi seadmesse, kui see töötab. Oodake, kuni trummel on täielikult seiskunud.
- Üleujutuse korral eemaldage toitejuhe ja võtke ühendust müügijärgse teeninduskeskusega.
- Ärge suruge ust alla, kui seadme uks on avatud.
- Ärge puudutage toitepistikut ega seadme juhtnuppe märgade kätega.
- Ärge painutage toitekaablit liigselt ega asetage sellele raskeid esemeid.
- Trummelkuivati ümber ei tohi koguneda ebemeid.
- Hoidke seadme all ja ümber olevast alast eemal süttivad materjalid, nagu kiud, paber, kaltsud, kemikaalid jne.
- Kuna kuivati on raske, võite end vigastada, kui proovite seda tõsta. Ärge tõstke kuivatit iseseisvalt.
- Võite kuivati teravate servadega oma käsi lõigata. Ärge hoidke kuivatit teravatest servadest.
- Kuivati väljaulatuvad osad võivad selle tõstmisel või lükkamisel lahti murduda.
- Ärge liigutage kuivatit, hoides kinni väljaulatuvatest osadest.

- Kontrollige pärast transportimist kuivatit kahjustuste suhtes. Ärge kasutage kunagi kuivatit, kui see on kahjustatud.
- Kuivatis olev vesi võib külmuda ja kuivatit kahjustada.
- Ärge paigaldage kuivatit kohta, kus torud võivad külmuda. Seade sisaldab tuleohtlikku, kuid keskkonnasõbralikku R290 külmaainet. Kui seda õigesti ei utiliseerita, võib see põhjustada tulekahju või mürgistuse. Utiliseerige seade nõuetekohaselt ja ärge kahjustage külmutuaine ringluse torusid.
- Filtrite puhastamisel kogutud kiud visake prügikasti, ärge laske neid kanalisatsiooni, et mikroplast ei leviks reoveesüsteemi.



HOIATUS:

Ärge kunagi peatage trummelkuivatit enne kuivatustsükli lõppu, välja arvatud juhul, kui kõik esemed on eemaldatakse kiiresti ja laotatakse laiali, et kuumus hajuks.



HOIATUS:

Tagage seadme ümber hea ventilatsioon.



HOIATUS:

Ärge kahjustage külmutuaine ringluse torusid.

KUUMA PINNA OHT

- Ukseklaas kuumeneb töötamise ajal. Põletuste vältimiseks olge ettevaatlik. Veenduge, et lapsed ei mängiks seadme lähedal.
- Kuivati tagakülge võib töötamise ajal väga kuumaks minna. Enne selle tagakülge puudutamist oodake, kuni kuivati täielikult jahtub.
- Kui avate kuivatusprotsessi ajal kuivati ukse, võivad riided olla väga kuumad ja tekitada põletusohu.

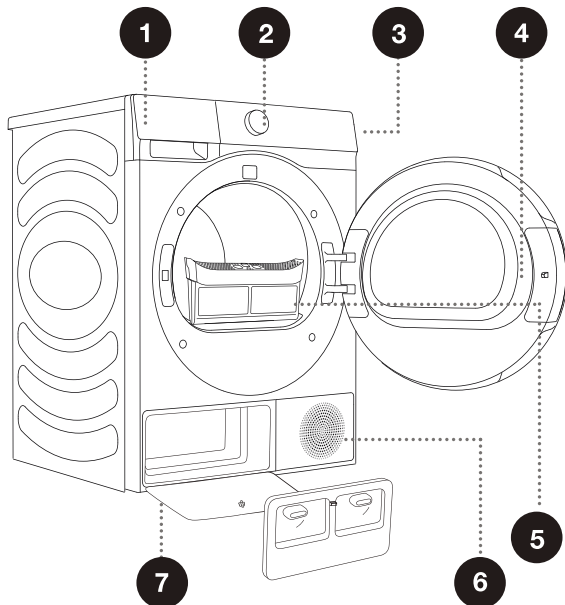
HOOLDUS

- Ebaõige ühendamise ja kasutamise või volitamata isiku poolt teostatava hoolduse korral kannab kasutaja remondikulud garantii alla mittekuuluvate kahjustuste eest.
- Garantii ei kata kulumaterjale, väiksemaid värvihälbeid, vananemisest tulenevat suurenenud müra, mis ei mõjuta kuivati funktsionaalsust ning esteetilisi defekte, mis ei mõjuta kuivati funktsionaalsust ja ohutust.

SEADME KIRJELDUS

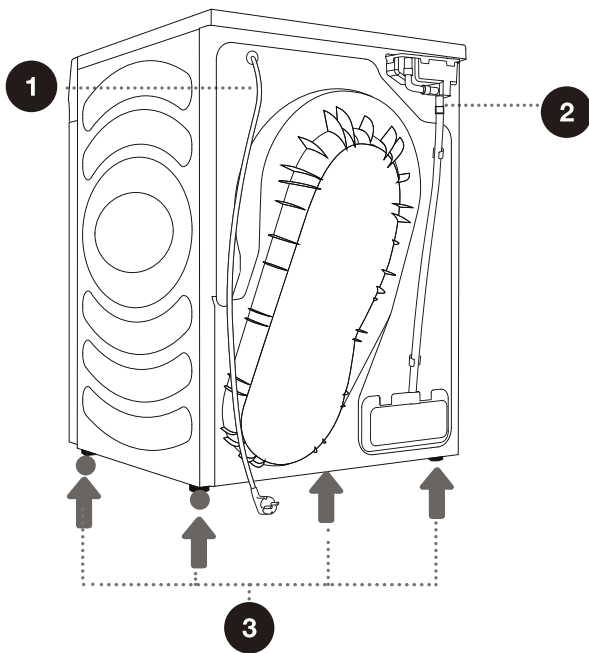
ESIKÜLG

- 1 Kondensaadipaak
- 2 Programmi valikunupp
- 3 Juhtplokk
- 4 Uks
- 5 Võrkfilter
- 6 Õhuava
- 7 Soojusvaheti ukse kate



TAGAKÜLG

- 1 Toitejuhe
- 2 Kondensaadi väljalaskevoolik
- 3 Reguleeritavad tugijalad

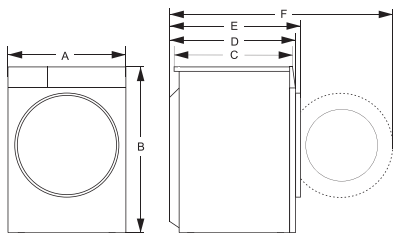


TEHNILINE TEAVE

(OLENEVALT MUDELIST)

Nimivõimsus	9 kg	10 kg
Netokaal	54 kg	54 kg
Nimipinge	220–240 V~	220–240 V~
Nimivõimsus	550 W	550 W
Sagedus	50 Hz	50 Hz
Külmaaine tüüp	R290	R290
Külmaaine kogus	125 g	125 g

Mõõtmed (mm)

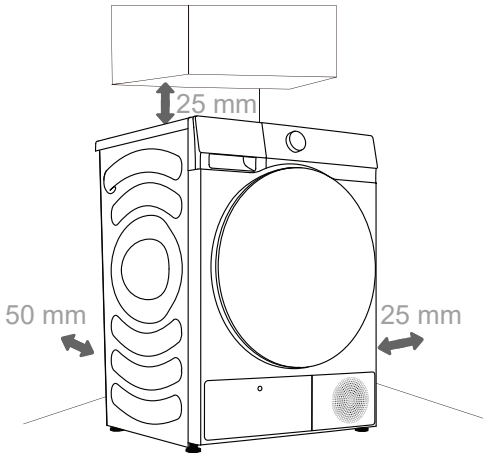


Register	Mõõtmed (mm)
A	595
B	845
C	610
D	640
E	670
F	1150

PAIGALDAMINE JA ÜHENDAMINE

☀ Eemaldage kogu pakend. Lahti pakkides ärge kahjustage seadet terava esemega.

ASUKOHT



☀ Seade ei tohi puutuda kokku seina või mööbliga. Seadme optimaalseks tööks jätke seadme ümber natuke ruumi, nagu joonisel näidatud. Minimaalsete nõutavate vahekauguste mitte jätmise võib põhjustada ülekuumenemist.

☀ Kuivati taga- ja esiküljel olevad õhuavad ei tohi kunagi olla takistatud.

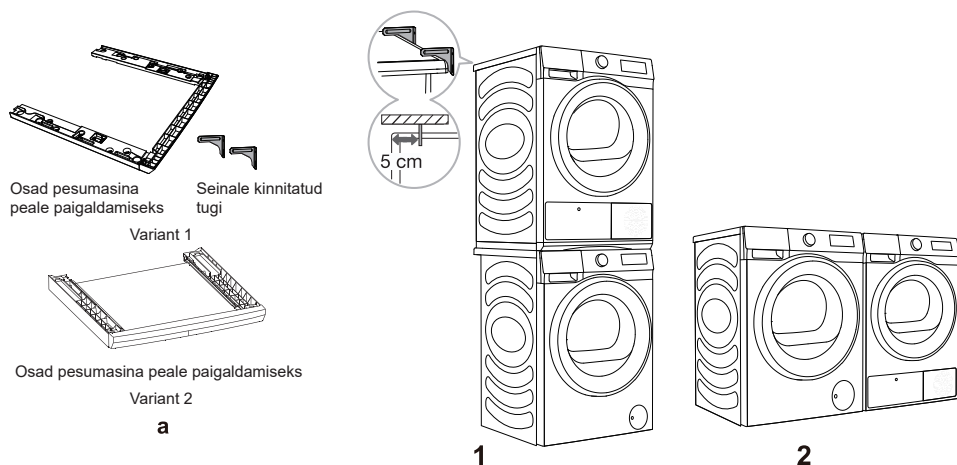
Paigaldage kuivati kohta, kus on piisav ventilatsioon ja temperatuur vahemikus 10°C kuni 25°C. Kuivati töötamine madalamal temperatuuril võib põhjustada kondenseerumist kuivatis. Ärge asetage kuivatit kohta, kus on külmumise oht. Kondensaadipaagis ja pumbas olev külmunud vesi võib kuivatit kahjustada.

Kuivati eraldab soojust. Ärge asetage seda suletud ruumi, sest kuivamisprotsess võib kesta piiratud õhuhulga tõttu kauem.

Ruumi valgustus peaks olema piisav, et saaksite lugeda juhtpaneeli ekraani.

KUIVATI PAIGUTAMINE

Kuivati tuleb asetada sama marki pesumasina peale, kasutades tootja tarnitud paigalduskomplekti (vt joonis 1). Pöörduge müügijärgsesse teenindusse, et osta osa a ja paigaldada see vastavalt juhendile. Kuivati võib paigutada ka pesumasina kõrvale (joonis 2).



OSA PESUMASINA PEALE PAIGALDAMISEKS (TARVIKUD)

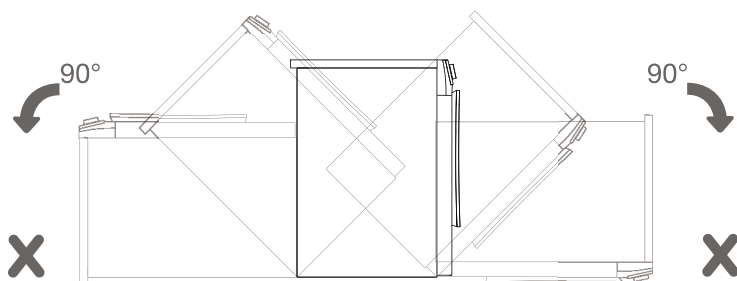
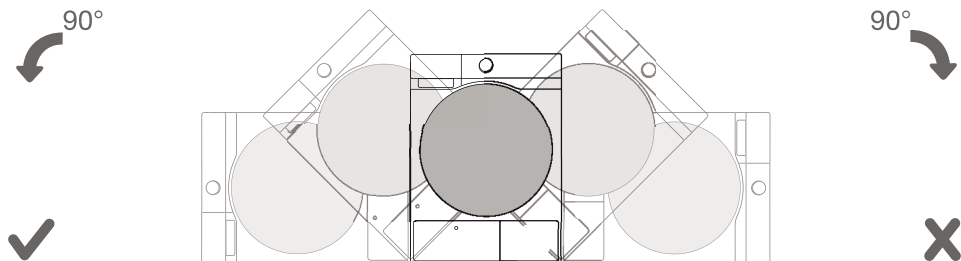
Kasutage originaaltarvikuid. Paigaldusosade ostmiseks vaadake järgmisi soovitusi.

Kuivati seeria	Kuivati sügavus (D)	Pesumasina seeria	Pesumasina sügavus (D)	Sobivad osad pesumasina peale paigaldamiseks
3S/5S	550 mm	3S/5S	510 mm / 550 mm	SKHDSN* (variant 1)
3S/5S/7S	640 mm	3S/5S/7S	590 mm / 640 mm	WZXX90-BE**** (variant 2)

 Pesumasina peale peab trummelkuivati tõstma vähemalt kahekesi.

⚠ Kuivatit ei tohi paigaldada kohta, kus selle ust ei saa piiranguteta täielikult avada.

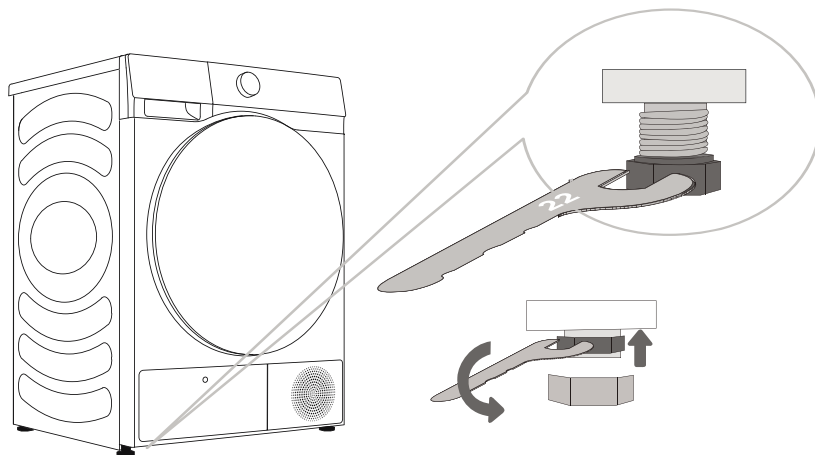
⚠ Ärge asetage kuivatit pikkade kiududega vaibale, kuna see võib õhuringlust takistada.



⚡ Pärast paigaldamist oodake 24 tundi ilma seadet liigutamata, enne kui seda esimest korda kasutate. Kui kuivatit tuleb transportimise või hooldamise ajal ühele küljel asetada, asetage seadme eest vaadates vasak külj allapoole.

REGULEERITAVAD TUGIJALAD

Loodige kuivati piki- ja ristsuunas, keerates reguleeritavaid jalgu kuni 1 cm võrra. Kasutage vesiloodi ja 22 mm mutrivõtit.



☛ Põrandal, millele seade asetatakse, peab olema betoonalus. See peab olema puhas ja kuiv; vastasel juhul võib seade libiseda. Puhastage ka reguleeritavad tugijalad altpoolt.

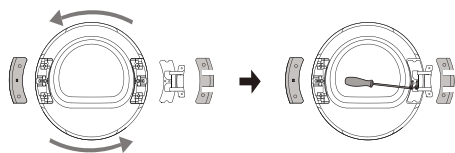
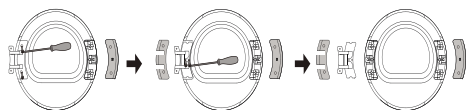
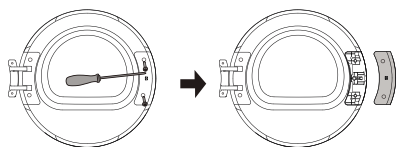
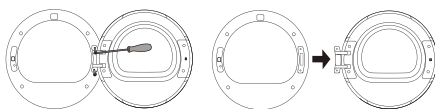
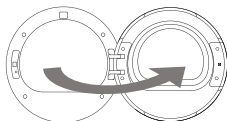
☛ Seade peab seisma tasasel ja stabiilselt tugeval alusel.

☛ Ebatasane seade võib põhjustada vibratsiooni, libisemist ja mürarikast tööd. Seadme vale tasandamine ei kuulu garantii alla.

☛ Seadme töötamise ajal võib tekkida ebatavaline või vali müra, mis on enamasti tingitud valest paigaldamisest.

UKSE AVAMISSUUNA MUUTMINE

Ukse avanemissuuna muutmiseks toimige järgmiselt.



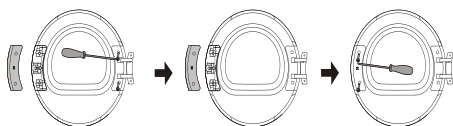
-
- 1** Avage uks täielikult (näites vahetatakse vasakpoolne avamine parempoolseks).

-
- 2** Ukse eemaldamiseks keerake ristkruvikeerajaga (või 8 mm mutrivõtmeaga) lahti kaks uksehinge kinnituskrugi.

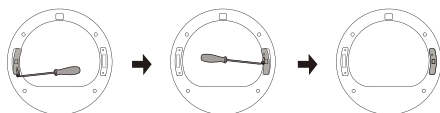
-
- 3** Keerake ristkruvikeerajaga kaks uksekonksu katteplaadi kruvi lahti ja eemaldage uksekonksu katteplaat (kaasa arvatud uksekonks).

-
- 4** Keerake kaks hinge katteplaadi kruvi lahti, tõmmake see ettevaatlikult horisontaalselt välja ja seejärel eemaldage armatuurraudplaadilt kaks kruvi (roostevabast terasest lameda peaga kruvid). Vajutage ühe käega ukse korpust, teise käega võtke hingest kinni ja tõstke seda kergelt üles, et eemaldada hing positsioneerimistihvti küljest. Vajadusel kasutage selle kangutamiseks lameda peaga kruvikeerajat.

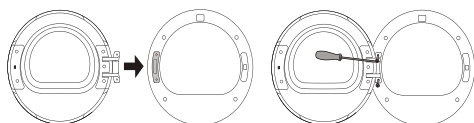
-
- 5** Pöörake hingekoostu 180°, paigaldage hingekoost teisele poole naastule ja suruge see tihedalt kinni ning lõpuks keerake kaks keskel olevad kruvi kinni.



- 6** Pöörake hingede katteplaati ja uksekonksu katteplaati vastavalt 180° ja paigaldage need sisemise raami teisele küljele ning keerake kruvid kinni.




- 7** Eemaldage esiosa ukسلuku kruvi, tõmmake ukسلukk käsitsi vertikaalselt alla ja pöörake seda 180° teisele poole. Seejärel paigaldage see esiosa avasse, tõmmake see alla ja keerake kruvid kinni. Nüüd on ukسلuku ümberpööramine lõpetatud.



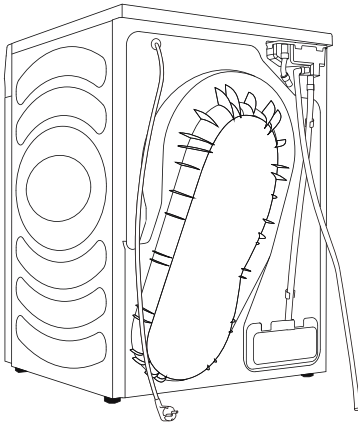
- 8** Lõpetuseks paigaldage uksehing esiosa külge, keerake kaks kruvi kinni ja sulgege uks. Ukse keeramine (vasakpoolsest avamisest parempoolsele) on lõpetatud.

KONDESAADI TÜHJENDAMINE

Pesult saadav niiskus eemaldatakse kondensaatoris ja kogutakse kondensaadipaaki.


Kuivatusprotsessi ajal näitab märgutuli (ekraanil põleb sümbol ) , mis näitab, et kondensaadipaak on täis ja see tuleb tühjendada.


Kondensaadipaagi tühjendamise vältimiseks suunake seadme tagaküljel asuv kondensaadi väljalaskevoolik otse äravoolutorusse.



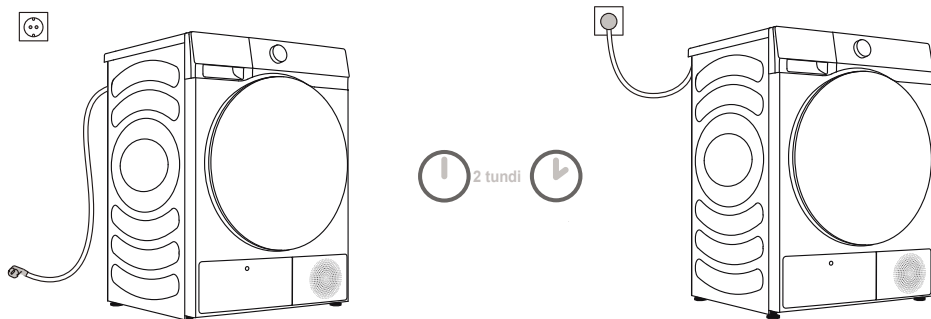
.....
1 Eemaldage seadmelt väljalaskevoolik ja riputage see tagaküljele.

.....
2 Kinnitage lisavoolik tühjendusvooliku plastikavasse.

 Kui otsustate juhtida kondensaadi tühjendusvooliku äravoolu, veenduge, et voolik on kindlalt kinnitatud. See hoiab ära vee lekkimise, mis võib põhjustada ootamatuid kahjustusi.

 Kasutage alati kuivatiga komplektis olevaid voolikuid.

VOOLUALLIKA ÜHENDAMINE



⚠ Pärast paigaldamist peaks kuivatienne vooluvõrku ühendamist kaks tundi seisma, see võimaldab kuivatil stabiliseeruda.

Ühendage seade maandatud pistikupessa, mis peab olema pärast paigaldamist vabalt juurdepääsetav. Seinakontakt peab olema varustatud maanduskontaktiga (vastavalt asjakohastele eeskirjadele).

Vaadake oma seadme põhiteavet andmete plaadilt (vt peatükki SEADME KIRJELDUS / Tehniline teave).

⚠ Seadme äikese eest kaitsmiseks soovitame kasutada ülepingekaitset.

⚠ Seadet ei tohi pikendusjuhtme abil vooluvõrku ühendada.

- ⚡ Ärge ühendage seadet madala koormuse jaoks mõeldud pistikupessa.
- ⚡ Seadme remont ja hooldus tuleb usaldada koolitatud spetsialistidele.
- ⚡ Kahjustatud toitejuhett võib asendada ainult tootja poolt volitatud isik.

PAIGALDUSE JÄRGNE TRANSPORT JA TEISALDAMINE

Pärast iga kuivatustsükli võib kuivatisse jääda kondenseerunud vett. Lülitage kuivati sisse ja valige üks programmidest ning laske seadmel umbes pool minutit töötada. See pumpab ülejäänud vee välja ja hoiab ära kuivati kahjustamise transpordi ajal. Kui kuivatit ei saa püstises asendis transportida, kallutage see vasakule küljele.

Pakkige pakkematerjal (kilekotid, muud plastosad jne) kokku.

⚠ Pärast transportimist tuleb kuivatil lasta enne vooluvõrku ühendamist vähemalt kaks tundi paigal seista. Seadme peab paigaldama ja ühendama koolitatud tehnik.

❄ Kui seadet ei transporditud suuniste järgi, tuleb kuivatil lasta enne vooluvõrku ühendamist vähemalt 24 tundi paigal seista.

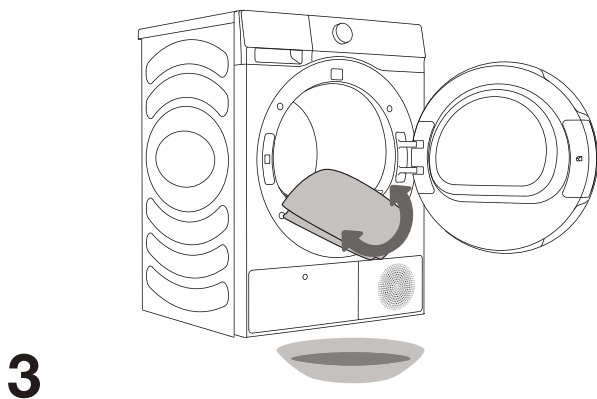
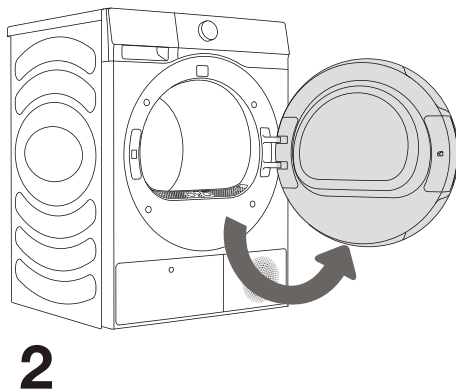
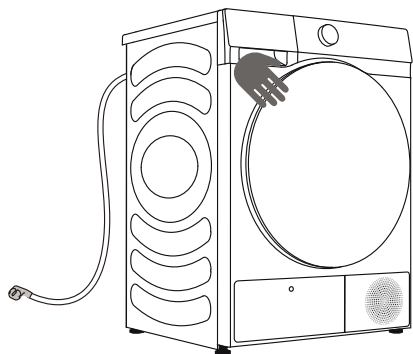
Selle eiramine võib kaasa tuua soojuspumba rikke, mis ei kuulu garantii alla. Olge ettevaatlik, et mitte kahjustada jahutussüsteemi (vt peatükki PAIGALDAMINE JA ÜHENDAMINE / Kuivati asetus).

⚠ Lugege kasutusjuhised hoolega läbi enne seadme ühendamist. Seadme vales ühendamisesest või kasutamisest tekkinud kahjustused ei kuulu garantii alla.

ENNE ESMAST KASUTAMIST

Veenduge, et kuivati oleks vooluvõrgust lahti ühendatud; seejärel avage uks, tõmmates selle vasakut külge enda poole (joonised 1 ja 2).













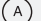













Puhastage trumlit pehme ja niiske lapiga (joonis 3).



⚠ Ärge kasutage lahusteid ega puhastusvahendeid, mis võivad seadet kahjustada (järgige puhastusvahendite tootjate soovitusi ja hoiatusi).

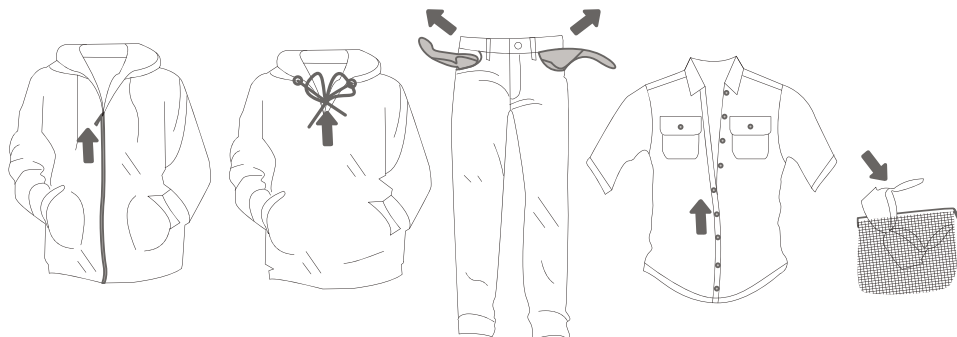
KUIVATUSTOIMING SAMM SAMMULT (1–4)

1. SAMM: JÄRGIGE SILTE PESUDEL

Tavaline pesu; Tundlik pesu	Maksimaalne pesutemp. 95°C  	Maksimaalne pesutemp. 60°C  	Maksimaalne pesutemp. 40°C  	Maksimaalne pesutemp. 30°C  	Ainult käsipesu 	Mitte pesta 
Valgendamine	Valgendamine jahedas vees 			Valgendamine keelatud 		
Keemiline puhastus	Keemiline puhastus kõikide ainetega 	Nafta lahusti R11, R113 	Keemiline puhastus petrooleumis, puhtas alkoholis ja R113-s 	Keemiline puhastus keelatud 		
Triikimine	Kuumtriikimine maksimaalselt 200°C 	Kuumtriikimine maksimaalselt 150°C 	Kuumtriikimine maksimaalselt 110°C 	Triikimine keelatud 		
Kuivatus	Kuivatada tasapinnal (Asetage tasasele pinnale) 	Kuivab sirgeks  Kuivatada nõõril 	Kõrgel temperatuuril  Madalal temperatuuril 	Trummelkuivatis mitte kuivatada 		

2. SAMM: PESUKUIVATUSPROTSESSI ETTEVALMISTAMINE

1. Sorteeri pesu kangatüübi ja paksuse järgi (vt PROGRAMMITABELIT).
2. Sulgege nööbid ja lukud, siduge kõik paelad ja keerake taskud pahupidi.
3. Asetage tundlik pesu ja väikesed esemed võrgust pesukotti.
(Eriotstarbeline pesukott on saadaval lisatarvikuna).



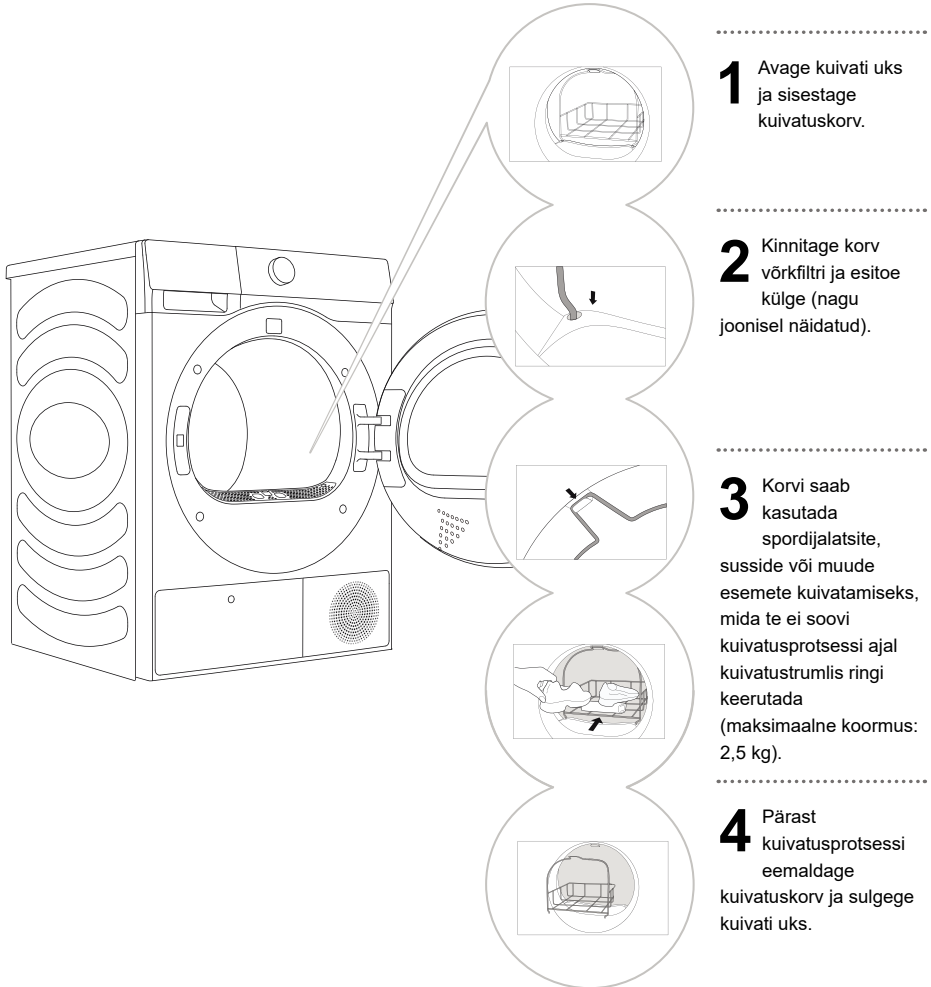
Pesu kuivatamine, mis on eriti õrnadest deformeeruda võivatest kangastest, pole soovitatav. Järgmist tüüpi pesu ei tohi kuivatis kuivatada, kuna see võib põhjustada teie rõivaste deformeerumist:

- nahkrõivad ja muud nahktooted;
- vahatatud või mis tahes õrnalt töödeldud rõivad;
- suurte puidust, plastikust või metallist osadega rõivad;
- litritega rõivad;
- roostetavate metallosadega rõivad.

KORVIS KUIVATAMINE (SÕLTUVALT MUDELIST)

☞ Enne esimest kuivatustsükli eemaldage korb ja kogu pakend trumlist.

Pesu tohib korvis kuivatada ainult ajastatud kuivatusprogrammi kasutamisel. (Korb on saadaval lisatarvikuna teeninduskeskuses).



Puhastage keemiliselt ainult spordijalatsid või susse, mis on vee tilkumise vältimiseks väänatud.

Kui trummel pöörleb, jääb pesukorb paigale. Seetõttu veenduge, et korvis olevad esemed ei puutuks trumliga kokku, kuna see võib esemeid ja kuivatit kahjustada.

SISSE LÜLITAMINE

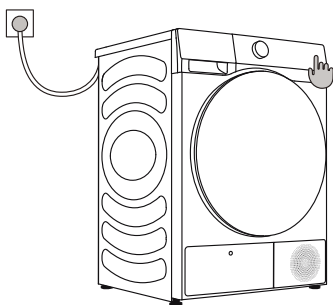
Ühendage kuivati vooluvõrku.

Vajutage nuppu (1) **ON/OFF** (SISSE/VÄLJA) kuivati sisse lülitamiseks (joonis 1).

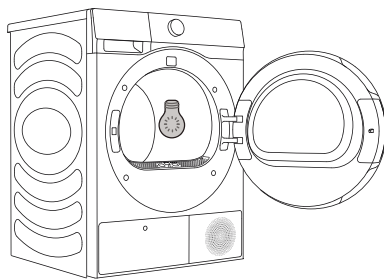
Mõnel mudelil põleb ka kuivatitrumli tuli (joonis 2).

(Kuivati trumli olev tuli ei sobi muuks kasutuseks.)

💡 Trumli tuld tohib asendada ainult tootja, hooldustehnik või volitatud isik.



1

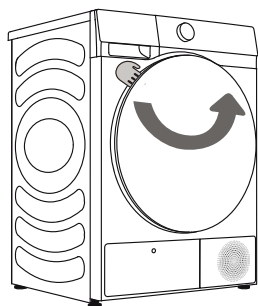


2

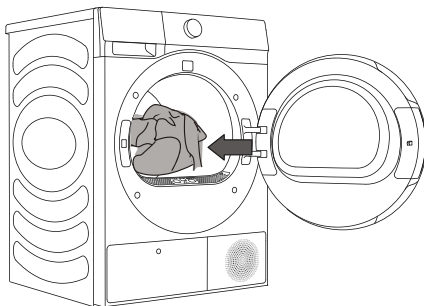
KUIVATI LAADIMINE

Avage kuivati luuk, tõmmates luugi vasakut poolt enda poole (joonis 1).

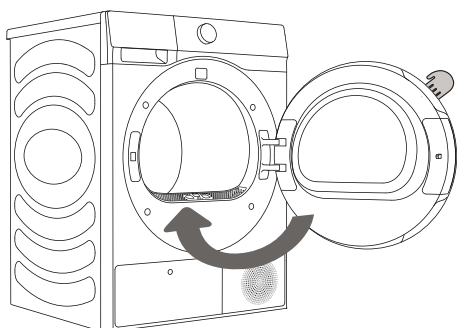
Asetage pesu trumlisse (pärast seda, kui olete veendunud, et trummel on tühi) (joonis 2).
Sulgege uks (joonis 3).



1



2



3

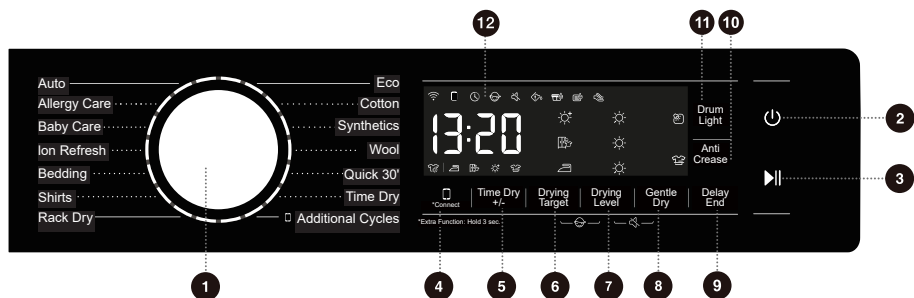
☞ Kui kuivati töötab, saate riiete lisamiseks või eemaldamiseks ukse avada ja sulgeda ning vajutada seejärel nuppu Käivitus/paus, et tööd jätkuks.

☞ Pange pesu pärast väänamist või tsentrifuugimist kuivatisse (soovitav minimaalne tsentrifuugimiskiirus: 800 p/min).

Ärge koormake trumlit üle! Vaadake PROGRAMMATABELIT ja jälgige soovitusi andmete plaadil. Kui kuivati trummel on ülekoormatud, on pesu rohkem kortsus ja kuivab ebaühtlaselt.

☞ Suuremate esemete (voodipesu, käterätikud jne) kuivatamisel laotage need laiali enne trumlisse panemist.

JUHTPLOKK



1 TSÜKLI VALIMISNUPP

Tsükli valimiseks keerake valmismuppu.

2 VÕIMSUS

Vajutage, et kuivati sisse/välja lülitada.

5 TIME DRY +/- (KUIVATUSAEG +/-)

Kuivatusprogrammi kestuse muutmine.

8 GENTLE DRY (ÕRN KUIVATUS)

Vajutage õrna kuivatamise valimiseks.

11 DRUM LIGHT (TRUMLI VALGUSTI)

Vajutage, et trumli valgusti sisse/välja lülitada.

6+7 LAPSELUKK

Lapseluku funktsiooni lubamiseks või keelamiseks vajutage neid kahte klahvi korraga.

3 KÄIVITUS/PAUS

Pesuprogrammi käivitamiseks/peatamiseks.

6 DRYING TARGET (SIHTKUIVUS)

Kuivatamise efekti valimiseks.

9 DELAY END (AJASTATUD LÖPP)

Vajutage, et tsükli lõppu edasi lükata.

12 EKRAAN

Kasutatakse programmi järelejäänud aja, veakoodi ja muu teabe kuvamiseks.

7+8 VAIGISTUS

Helisignaale sisse või välja lülitamiseks vajutage korraga neid kahte klahvi.

4 *CONNECT (ÜHENDUS)

Kuivati võrguühenduse nupp. Võrgu konfigureerimiseks vaadake viimasel lehel olevat Wi-Fi juhendit.

7 DRYING LEVEL (KUIVATUSTASE)

Vajutage kuivusastme valimiseks.

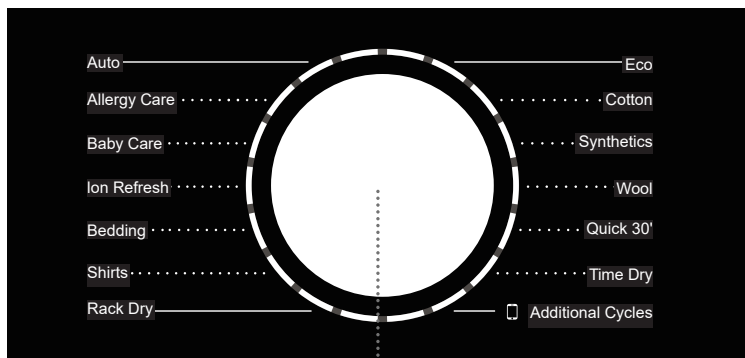
10 ANTI CREASE (KORTSUMISE VÄLTIMINE)

Vajutage kortsumisvastase funktsiooni lisamiseks või eemaldamiseks.

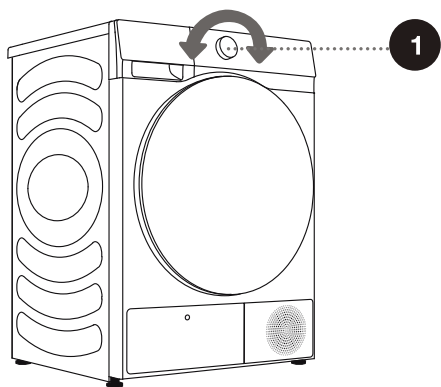
Lisafunktsiooni jaoks: hoidke 3 sekundit all.

3. SAMM: KUIVATUSPROGRAMMI VALIMINE

Valige **programm** keerates programmi valikunuppu (1) (sõltuvalt pesu liigist ja soovitud kuivatuse tasemest). Vaadake PROGRAMMATABELIT.



1



PROGRAMMITABEL

Programm	Rõivatüüp	Maksimaalne pesukogus (kg)	
		9	10
Eco (Öko)	Seda programmi kasutatakse tavaliste puuvillaste riiete kuivatamiseks.	9	10
Cotton (Puuvill)	Kasutage seda programmi umbes ühesuguse paksusega, paksema, mitte õrna puuvillase pesu jaoks.	9	10
Synthetics (Sünteetika)	See programmi on mõeldud sünteetilisest kiust õrna pesu kuivatamiseks.	4,5	5
Quick 30' (Kiire 30')	Kerge ja õhuke riide kiireks kuivatamiseks.	0,5	0,5
Shirts (Särgid)	Kasutage seda programmi särkide ja pluuside kuivatamiseks. Trumli reguleeritud pöörlemine takistab pesu kortsumist.	2	2
Bedding (Voodipesu)	Kasutage programmi suuremate esemete jaoks. Kui programm lõpeb on pesu kuiv. Trumli reguleeritud pöörlemine takistab pesu kokkukeerdumist.	2,5	2,5
Baby Care (Imikuhoolitus)	Kasutage seda programmi imikuriiete kuivatamiseks. Selle programmiga kuivatatud riided on tavaliselt kuivad.	2	2
Auto (Automaatne)	Kasutage seda programmi umbes ühesuguse paksusega, paksema, mitte õrna puuvillase pesu jaoks. Pärast kuivatamist on pesu kuiv või kergelt niiske.	4,5	5
Sportswear (Spordirõivad)	Kasutage seda programmi koorikrõivaste ja pordirõivaste jaoks, mis on valmistatud segamaterjalidest ja hingavatest kangastest.	2	2
Towels (Rätikud)	Kasutage seda programmi mitteõrnate esemete (rätikud, köögirätikud...) kuivatamiseks. Pärast kuivatamist on esemed kuivad ja valmis kappi panekuks.	4,5	5
Duvet (Tekk)	Kasutage seda programmi vateeritud või udusulgedega vooderdatud rõivaste kuivatamiseks (padjad, tekid, joped jne). Kuivatage suured esemed eraldi ja kasutage vajaduse korral funktsiooni Extra Dry (Eriti kuiv) või ajastatud lõpuga programmi.	2	2
Denim (Teksad)	Selle programmiga võite kuivatada teksaseid ja pleekiva värviga rõivaid.	3	3

Ökoprogramm on samaväärne puuvillase pesu tavaprogrammiga vastavalt määrusele (EL) 932/2012.

* Lisatsükli korral pöördub nupp vastavasse asendisse, nende kasutamiseks on vajalik ühendus nutitelefoni rakendusega. Kui võrguühendust pole, valitakse vaikimisi spordirõivaste programm. Mobiilirakenduse kaudu saab valida spordirõivaste, rätikute, teksaste ja tekkide programm.

Käsitsipesu ja spetsiaalsed kuivatusprogrammid

Programm	Rõivatüüp	Maksimaalne pesukogus (kg)	
		9	10
Wool (Vill)	See lühike programm on mõeldud kuivade villast või siidist riiete pehendamiseks või kohevamaks muutmiseks.	1	1
Time Dry (Kuivatusaeg)	Kasutage seda programmi mittetundliku pesu jaoks, mis on veel veidi niiske ja mida tuleb põhjalikult kuivatada. Ajaprogramm ei tuvasta jääniiskust automaatselt. Kui pesu on pärast programmi lõpetamist veel niiske, korrake programmi; kui see on liiga kuiv ja seetõttu kortsus ja kare, oli valitud kuivatamisaeg liiga pikk.	/	/
Rack Dry (Kuivatusrest)	Selle programmi kasutamisel võite asetada kuivatatavad esemed (nt väikesed pehmed mänguasjad, sussid jne) kuivatusraamile.	/	/
Ion Refresh (loonvärskendus)	Selle programmi korral lülitatakse kütteseade välja. Programm sobib pesu värskendamiseks.	/	/
Allergy Care (Allergiahooldus)	Allergeenide, näiteks lestade eemaldamiseks.	2	2

Kui pesu ei ole piisavalt kuivanud, kasutage lisafunktsioone või mõnda sobivat programmi.

4. SAMM: LISASÄTETE JA -FUNKTSIOONIDE VALIMINE

Enamikul programmidel on põhisätted, mida saab ka muuta.

Korrigeerige sätteid, vajutades vastavat funktsiooninuppu (enne nupu KÄIVITUS/PAUS vajutamist).

☼ Funktsioonide aktiveerimiseks/inaktiveerimiseks vajutage soovitud funktsiooni (enne nupu KÄIVITUS/PAUS vajutamist).

☼ Mõne programmiga ei saa teatud sätteid muuta. Sellised sätted pole valgustatud ja vastava nupu vajutamisel kostub helisignaali (vt FUNKTSIOONIDE TABEL).



2 VÕIMSUS ⏻

Seadme sisse-/väljalülitamiseks vajutage toitenuppu.

Seadme sisselülitamisel läheb see ooterežiimi ja ekraan on valgustatud. Kui seade on ooterežiimis või programm on lõppenud, hoidke all toitenuppu, et seade välja lülitada.

Pärast 10-minutilise olekut ooterežiimis või kui ekraanil on kuvatud End (Lõpp) või pesu ja kuivatuse uuesti proovimise kuva, lülitub seade automaatselt välja. Väljalülitatud olekus on kõik näidud välja lülitatud.

Kui kaugjuhtimise režiim on aktiveeritud, lülitub seade energiasäästurežiimi 10 minutit pärast väljalülitamist ja lülitub automaatselt välja, kui seadet ei kasutata 7 päeva jooksul.

3 KÄIVITUS/PAUS ▶||

Programmi peatamiseks või käivitamiseks vajutage nuppu „Käivitus/paus“.

Kui programm on peatatud, ei saa seatud funktsioone muuta.

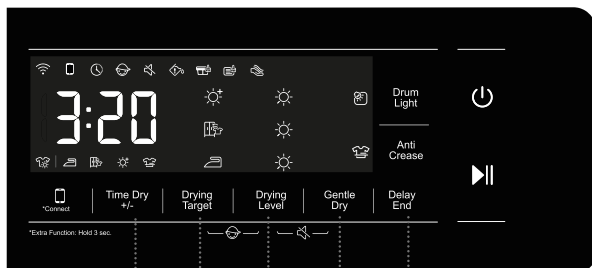
Kui programmi või funktsiooni on vaja töö ajal muuta või kui toide töö ajal välja ja uuesti sisse lülitatakse. Vajutage masina väljalülitamiseks toitenuppu ja sisselülitamiseks vajutage seda uuesti, valige vajalik programm ja funktsioon ning käivitage.

4 * CONNECT (ÜHENDUS)

Selles on kaks režiimi: „vajuta korra“ ja „hoia all“.

Lühike vajutus: annab loa seadme kaugjuhtimiseks;

Vajutage ja hoidke all, et ühendada seadme Wi-Fi; juhtpaneelil vilgub sümbol ; käivitage võrguotsing. Vaadake võrguühenduse loomisviisi kirjeldust.



- 5 6 7 8 9

5 TIME DRY +/- (KUIVATUSAEG +/-)

Enne programmi käivitumist saab selle funktsiooniga kuivamisaega lisada või vähendada. Vajutage pidevalt, et sätteid vahetada. Eri programmidel on erinevad sätted.

6 DRYING TARGET (SIHTKUIVUS)

Kuivatamise efekti valimiseks.

[☀️] Lisafunktsioon – esemed saab pärast kuivatamist kappi panna.

[👔] Kapp – riideid saab kohe pärast kuivatamist selga panna.

[👕] Triikraud – pesu jääb veidi niiskeks, et saaks triikida.

7 DRYING LEVEL (KUIVATUSTASE) ☀️

Eristatakse kolme kuivatustaset, mida ekraanil kuvatakse 1–3 päikesega; neid saab kasutada riiete kuivatamiseks vastavalt riiete arvule ja materjalile.

8 GENTLE DRY (ÕRN KUIVATUS) 🤏

Särgid ja sünteetilised materjalid: nende kahe programmiga saab selle funktsiooni valida enne käivitamist; kuivati töötab suhteliselt madalal temperatuuril, et esemeid õrnalt kuivatada.

9 DELAY END (AJASTATUD LÕPP) 🕒

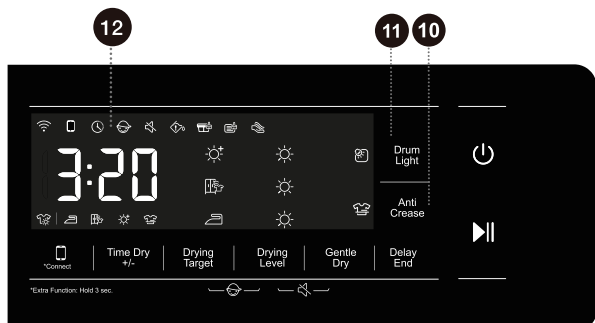
Selle funktsiooniga saab edasi lükata programmi lõppemisaega.

Valige aeg pärast programmide ja funktsioonide valimist. Aja lisamiseks või vähendamiseks vajutage nuppu. Iga vajutus muudab aega 1 tunni võrra, maksimaalne valitav aeg on 24 tundi. Valitud aeg on programmi lõppemisaeg, sh kogu programmi tööaeg, seega peab valitav aeg olema pikem kui programmi kestus.

Määratud ajal süttib programmi lõppemise ikoon. Pärast protsessi lõppu lülitub lõppemise tekst välja.

Enne programmi algust saab valitud aja tühistada, valides muu programmi või vajutades muud funktsiooniklahvi.

Kui aja pärast programmi käivitamist tühistate, lülitage kuivati välja ja taaskäivitage.



10 ANTI CREASE (KORTSUDE VÄLTIMINE)

Vajutage funktsiooni „Anti Crease“ (Kortsude vältimine) lisamiseks, vajutage kaks korda funktsiooni tühistamiseks ja tsükli jätkamiseks.

Kui te ei saa riideid pärast kuivatamist kohe masinast välja võtta, valige kortsumisvastane programm. Sel ajal pöörleb trummel vahelduvalt, et vältida riiete kortsumist.

Kortsumisvastasest režiimist väljumiseks puudutage mis tahes klahvi või avage uks. Kui seda ei tehta, lõpeb programm vaikimisi automaatselt 12 tunni pärast.





11 DRUM LIGHT (TRUMLI VALGUSTI)

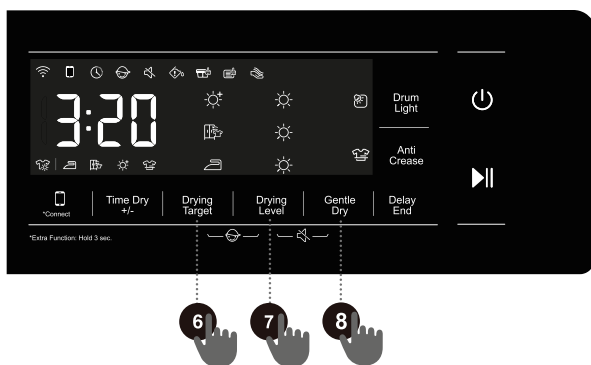
Programmi lõpus süttib trumli valgusti automaatselt ja kustub pärast seadme väljalülitamist. Kui seadet ei lülitata välja, kustub trumli valgusti 60 sekundi pärast. Pausi ajal süttib trumli valgusti automaatselt ja 60 sekundi pärast kustub taas automaatselt.

Kui kasutaja avab luugi või seadme töötades (kui lõpetamist ei saa valida), vajutage trumli valgusti nuppu. Valgus lülitub automaatselt 60 sekundiks sisse ja seejärel taas välja. Kui trumli valgusti põleb, vajutage selle väljalülitamiseks trumli valgusti nuppu.

12 EKRAAN

Kasutatakse programmi lõpuaja, järelejäänud aja, veakoodi ja muu teabe kuvamiseks. Programmi kuvatav aeg võib tegelikust tööajast erineda. Tegelikku kuivamisega reguleeritakse automaatselt riiete tüübi, koormuse, väänamisjärgse niiskuse ja õhutemperatuuri järgi. Programmi lõppedes kuvatakse ekraanile „End“ (Lõpp). Ikooni kirjeldus

	Kortsumisvastase funktsiooni ikoon. Kui ikoon põleb, siis on kortsumisvastane funktsioon aktiveeritud.
	Ebemetest ja prahist puhastamise ikoon. Vilkvu ikoon näitab, et seadet tuleb puhastada ebemetest ja prahtist.
	Veeanuma puhastamise ikoon. Vilkvu ikoon näitab, et seadme veeanum tuleb tühjendada.
	Puhastage aurusti ribid. Kui ikoon põleb, on kuivatit kasutanud kuni kakskümmend korda, ja aurusti ribid tuleb nüüd puhastada.



6 + 7 LAPSELUKK

See on ohutusfunktsioon. Selle aktiveerimiseks vajutage samaaegselt „Drying Target + Drying Level“ (Sihtkuivus + kuivatustase), kuni lapseluku ikoon süttib. Korrake sama toimingut, et lapselukk tühistada.

Kui lapselukk on seatud, siis ei toimi ükski funktsiooninupp peale toitenupu.

Pärast programmi lõpetamist lülitub lapselukk automaatselt välja.

Lapselukul on mälufunktsioon ja see jääb valitud olekusse, kui seda käsitsi sisse või välja ei lülitata.

7 + 8 VAIGISTUS

Kasutage seda helisignaali väljalülitamiseks või taastamiseks.

Kui seade on oote-, pausi- või tööolekus, vajutage nuppu „Drying Level + Gentle Dry“ (Kuivatustase + õrn kuivatus), kuni ekraanile ilmub vaigistuse ikoon. Kõik helisignaaliid lülitatakse välja, välja arvatud alarmid.

Kui seade on vaigistatud, korrake sama toimingut, kuni vaigistuse ikoon kustub. Kõik helisignaaliid aktiveeritakse.

Vaigistusel on mälufunktsioon ja see jääb valitud olekusse, kui seda käsitsi sisse või välja ei lülitata.

FUNKTSIOONITABEL

Programmid	TIME DRY +/- (KUIVATUSAEG +/-)	DRYING TARGET (SIHTKUIVUS)	DRYING LEVEL (KUIVATUSASTE)	GENTLE DRY (ÕRN KUIVATUS)	DELAY END (AJASTATUD LÖPP)	ANTI CREASE (KORTSUDE VÄLTIMINE)	DRUM LIGHT (TRUMLI VALGUSTI)
Eco (Öko)	x	x	x	x	o	o	o
Cotton (Puu vill)	x	o	o	x	o	o	o
Synthetics (Sünteeatika)	x	o	o	o	o	o	o
Wool (Vill)	o	x	x	x	o	o	o
Quick 30' (Kiire 30')	x	x	x	x	o	o	o
Time Dry (Kuivatusaeg)	o	x	x	x	o	o	o
Duvet (Tekk)	x	o	x	x	o	o	o
Towels (Rätikud)	x	o	o	x	o	o	o
Denim (Teksad)	x	o	o	x	o	o	o
Sportswear (Spordirõivad)	x	o	o	x	o	o	o
Rack Dry (Kuivatusrest)	o	x	x	x	o	o	o
Shirts (Särgid)	x	o	o	o	o	o	o
Bedding (Voodipesu)	x	o	o	x	o	o	o
Ion Refresh (loovärskendus)	o	x	x	x	o	o	o
Baby Care (Imikuhooldus)	x	o	x	x	o	o	o
Allergy Care (Allergiahooldus)	o	x	x	x	o	o	o
Auto (Automaatne)	x	o	o	x	o	o	o

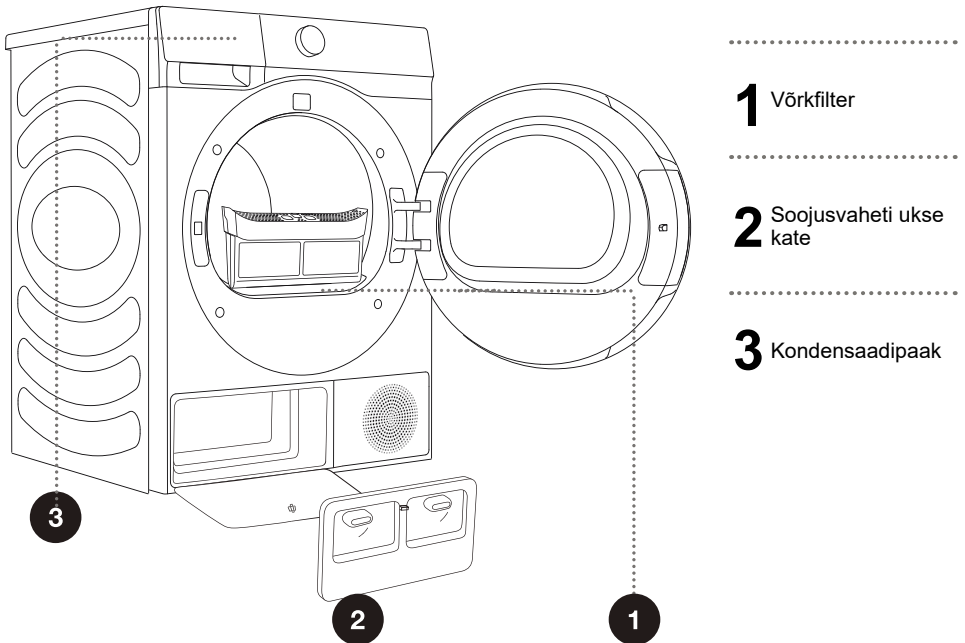
○ Valikulised funktsioonid

x Ei saa valida

HOOLDUS JA PUHASTUS

⚠ Enne puhastamist eemaldage seade vooluvõrgust.

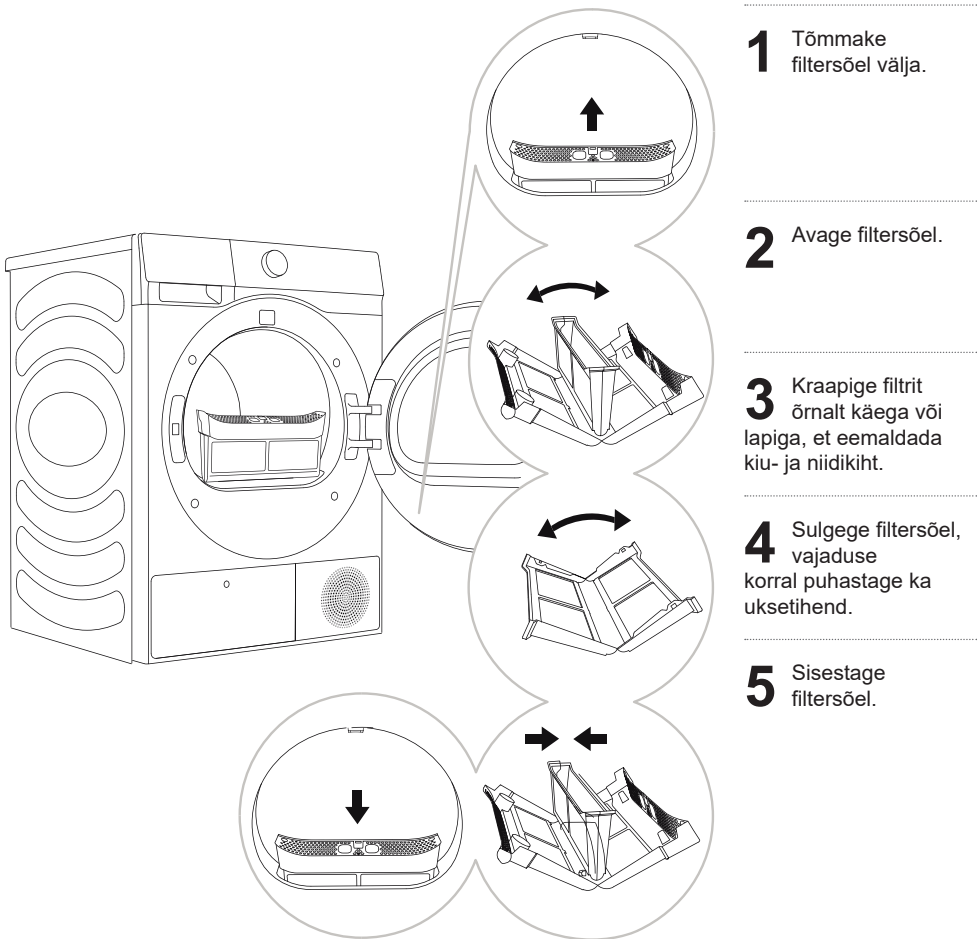
Kuivati on varustatud mitmest filtrist koosneva **filtrisüsteemiga**, mis takistab igasuguste lisandite sattumist soojusvahetisüsteemi.



⚠ Ärge kunagi kasutage seadet ilma filtriteta või kahjustatud filtritega, kuna kangast kogunenud kiud võivad põhjustada kuivati talitlushäireid või rikkeid.

UKSE VÖRKFILTRI PUHASTAMINE

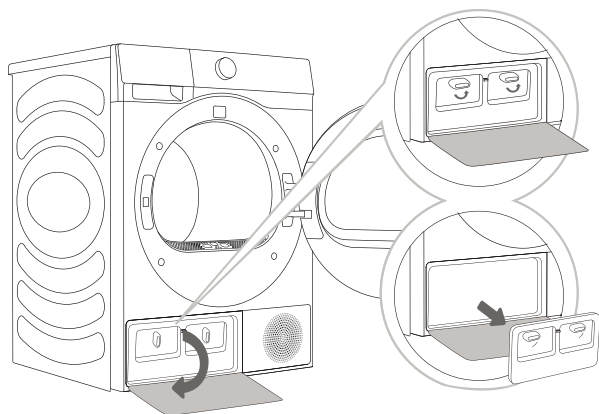
☼ Puhastage vörkfilter pärast igit kuivatustsüklit.



☼ Veenduge, et te ei pigistaks sõrmedega filtraankaant.

SOOJUSPUMBA FILTRI PUHASTAMINE

☼ Puhastamise ajal võib vett maha minna. Seetõttu on soovitatav põrandale asetada imav lapp.



- 1** Uksekaane avamiseks vajutage soojusvaheti ukse kaane lukku vasakpoolses alanurgas.
- 2** Keerake kaane lukustusnupp avamisasendisse.
- 3** Kui soojusvahetil on tolmu pärast mõnda aega kasutamist, eemaldage tolm tööriistadega. Vigastuste vältimiseks ärge puudutage soojusvahetit paljaste kätega.
- 4** Paigaldage sisemine uksekate lähteasenditesse, lukustage nupp ja sulgege soojusvaheti ukse kate.

SOOJUSVAHETI PUHASTAMINE

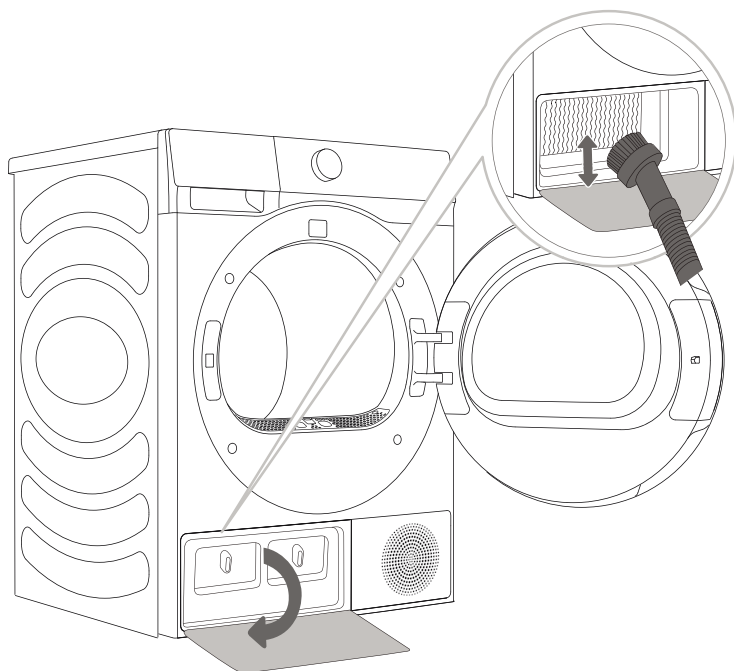
⚠ Ärge puudutage soojusvaheti sisemisi metalloosi paljaste kätega. Pöörake tähelepanu lõikamisohule. Kasutage soojusvaheti puhastamisel sobivaid kaitsekindaid.

⚠ Soojusvaheti metallribide vale puhastamine võib trummelkuivatit jäädavalt kahjustada. Ärge vajutage metallribidele kõvade esemetega, näiteks tolmuimejaga.

Soojusvaheti metallribidel olevat tolmu ja mustust saab puhastada tööriistadega nagu tolmuimeja, pehme hari jne.


Liigutage pintslit metallribidel õrnalt ainult ülevalt alla. Liigne surve võib metallribi kahjustada või painutada.

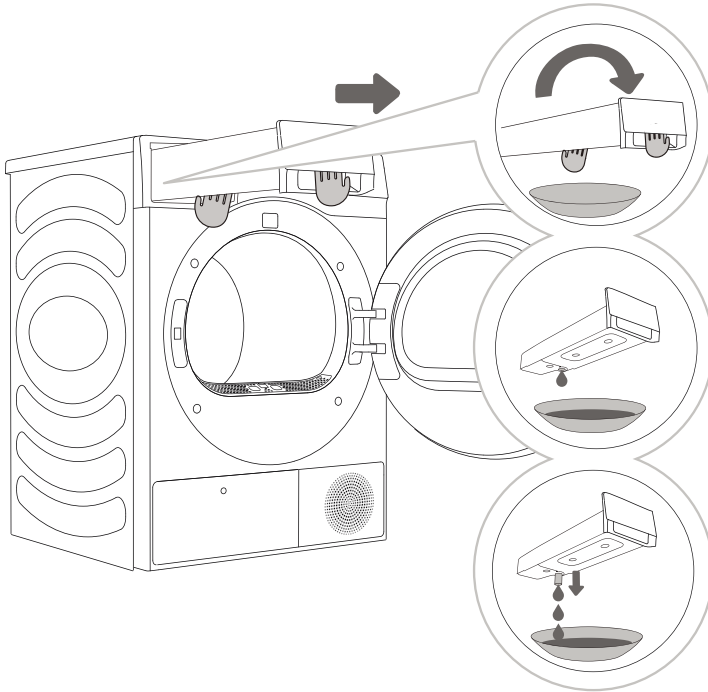
☑ Puhastage soojusvahetit üks kord iga kahekümne kuivatustsükli järel.



KONDESNSAADIPAAGI TÜHJENDAMINE

☼ Tühjendage kondensaadipaak iga kuivatustsükli järel.


Kui kondensaadipaak on täis, peatatakse kuivatusprogramm automaatselt. Sümbol  süttib ekraanil, see näitab, et kondensaadipaaki tuleb tühjendada.



1 Tõmmake kondensaadipaak kuivatist välja (kasutades mõlemat kätt, nagu joonisel näidatud).

2,3 Tühjendage kondensaadipaak. Tühjendamise hõlbustamiseks tõmmake tila välja. Vahetage kondensaadipaak.

☼ Kondensaadipaagi vesi ei kõlba joomiseks.

 Ärge kunagi lisage kondensaadipaaki kemikaale ega lõhnaaineid.

Kondensaadipaaki ei ole vaja tühjendada, kui tühjendusvoolik on ühendatud otse äravooluga (vt peatükki PAIGALDAMINE JA ÜHENDAMINE / kondensaadi tühjendamine).

KUIVATI PUHASTAMINE

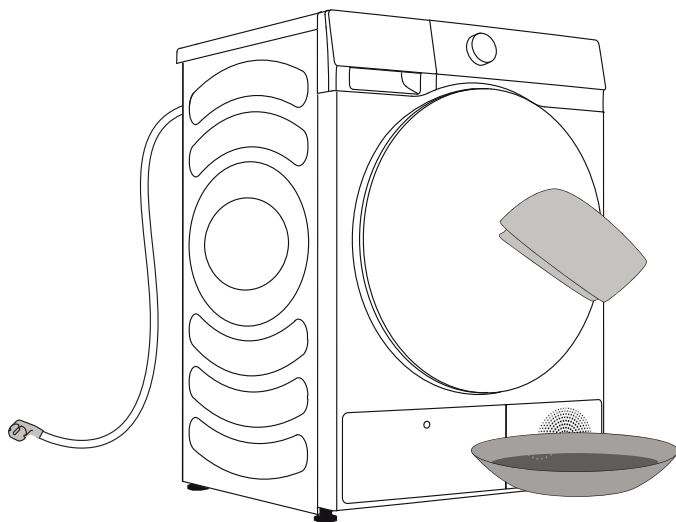
⚠ Enne puhastamist eemaldage seade vooluvõrgust.

Puhastage Kuivati välispind pehme niiske puuvillase lapiga.

⚠ Ärge kasutage lahusteid ega puhastusvahendeid, mis võivad seadet kahjustada (järgige puhastusvahendite tootjate soovitusi ja hoiatusi).

Pühkige kõiki osi pehme lapiga, kuni need kuivavad.

💧 Ärge kasutage seadme puhastamiseks liiga palju vett!



TÕRKEOTSING

MIDA TEHA ... ?

Välised tegurid (nt elektrivõrk) võivad põhjustada erinevaid tõrkeid (vt TÕRKEOTSINGUTABEL). Sellisel juhul tehke järgmist:

- Lülitage seade välja ja oodake mõni sekund.
- Lülitage seade sisse ja korra ke kuivatusprogrammi.
- Enamiku töö käigus esinevatest tõrgetest saab kasutaja ise lahendada (vt TÕRKEOTSINGUTABEL).
- Kui tõrge püsib, helistage volitatud teenindusüksusesse.
- Remonti võib teha ainult volitatud tehnik.
- Garantii ei kata remondi- või garantiinõudeid, mis tulenevad seadme vales ühendamisest või kasutamisest. Sellistel juhtudel tasub remondikulud kasutaja.

⚠ Garantii ei kata välistest teguritest (pikselööök, elektrivõrgu rikked, looduskatastroof jne) tulenevaid vigu ega tõrkeid.

TÕRKEOTSING JA TABEL

Tõrge	Käsitsemisviis
Kuivatit ei saa käivitada	<ul style="list-style-type: none"> ◇ Kontrollige toiteühendust. ◇ Veenduge, et „Käivitus/paus“ oleks alla vajutatud. ◇ Veenduge, et uks oleks korralikult suletud. ◇ Kaitse on läbi põlenud, kaitaselüliti on avanenud või on elektrikatkestus.
Kuivatit ei saa käivitada, ekraanil on kuvatud „End“ (Lõpp)	<ul style="list-style-type: none"> ◇ Kontrollige, kas programm on õigesti seatud. ◇ Veenduge, et trumlis on riided.
Liiga pikk kuivatamisaeg	<ul style="list-style-type: none"> ◇ Kontrollige, kas programm on õigesti seatud. ◇ Kontrollige ega trumlis pole kokku keerdunud riideid. ◇ Kontrollige, kas sõelfiltrit on puhastatud. ◇ Mõned programmid sisaldavad õhuga jahutamist.
Halb kuivatamistulemus	<ul style="list-style-type: none"> ◇ Veenduge, et riided oleksid väänatud. ◇ Kontrollige, kas programm on õigesti seatud. ◇ Veenduge, et riideid poleks liiga palju. ◇ Riided ei ole õigesti sorteeritud. Seadmes on riided, mida ei ole lihtne kuivatada segatud riietega, mida on lihtne kuivatada. ◇ Seadmes on palju raskeid kangaid. ◇ Kontrollige, kas sõelfiltrit on puhastatud.
Ekraani kuvatav järelejäänud tööaeg peatub või muutub	<ul style="list-style-type: none"> ◇ Järelejäänud aeg sõltub riietuse tüübist, koormusest, aurumisest ja keskkonna õhutemperatuurist, mis on normaalne nähtus.
Riided on kortsus.	<ul style="list-style-type: none"> ◇ Riideid on liiga kaua kuivanud. Proovige lühemat kuivamisaega. ◇ Riided on seadmesse jäetud liiga kauaks pärast tsükli lõppu.
Kuivati ekraanil on kuvatav tööaeg, mis erineb programmi tegelikust kestusest.	<ul style="list-style-type: none"> ◇ Programmide puhul, mis lõppevad automaatselt, kui riided on kuivad, arvutatakse kuvatav kuivamisaeg vastavalt standardsetele tingimustele, esialgsele pesu niiskusele, riiete massile ja tüübile. Kuivamisaega reguleeritakse automaatselt tingimuste muutudes. Erinevus tegeliku aja ja kuvamisaja vahel on normaalne, et tagada parim kuivatamistulemus.

Sümptom	Lahendus
Kuivati on liiga vali.	<ul style="list-style-type: none"> ◇ Otsige münte, lahtiseid nõõpe, naelu ja muid esemeid ning eemaldage need koheselt. ◇ Kontrollige ebemefiltrit. Eemaldage kõik sisse jäänud esemed. ◇ Veenduge, et kuivati on pörandal tasaselt ja kindlalt. ◇ Kuivati võib trumli ja ventilaatori kaudu liikuva õhu tõttu sumiseda. See on normaalne.
Riided tõmbuvad kokku.	<ul style="list-style-type: none"> ◇ Rõivaste hooldusjuhiseid ei järgita. Kasutage madalat temperatuuri või ilma kütteta seadistust.
Riidele jäävad ebemed.	<ul style="list-style-type: none"> ◇ Ebemefiltrit ei ole korralikult puhastatud. ◇ Riided pole korralikult sorteeritud. ◇ Mõnel kangal on rohkem ebemeid ja neid tuleks kuivatada eraldi kangastest, mille külge kiud kergesti kinnituvad. ◇ Salvraätikud, paber jms on taskutesse jäänud.
Seade eritab lõhna.	<ul style="list-style-type: none"> ◇ Lõhna võib eritada seadmes kasutatud kummimaterjal. See lõhn kaob pärast seadme mitmekordset kasutamist. ◇ Kasutage pesu pestes pesuainet vastavalt tootja soovitudele. Kui kasutate liiga palju pesuainet, võib lahustumata pesuaine koguneda riidele ja põhjustada lõhna. ◇ Kui riided jäid pärast kuivatamist/pesu kuivatisse/pesumasinasse, eritavad riided lõhna. Kuivatus- või pesutsükli lõpus võtke riided kiiresti masinast välja. ◇ Kontrollige, kas tunnete oma pesumasinas sama lõhna. Kui jah, puhastage pesumasinat pesumasina kasutusjuhendi järgi. ◇ Hoidke ebemefiltrid alati puhtana. Kui ebemefiltrisse on jäänud jääke, võib see eritada lõhna. Samuti kuivatage ebemefilter pärast puhastamist täielikult.
Seade lülitatakse sisse ja käivitub kohe pärast voolukatkestust, kuid ei tööta.	<ul style="list-style-type: none"> ◇ Kui programm on peatatud, ei saa sätteid muuta. Programmi või funktsiooni muutmiseks töötamise ajal või programmi käivitamiseks pärast toite katkemist töötamise ajal valige vajalik programm ja funktsioon ning käivitage programm.

Kood	Tähendus	Käsitsemisviis
F50/F51	Anduri viga	◇ Võtke ühendust müügijärgse teenindusega.
F22	Mootori juhtpaneeli ja toiteplaadi ebanormaalne kuva	◇ Hoidke toitenuppu 3 sekundit all ja vajutage uuesti nuppu „Käivitus/paus“. ◇ Kui tõrget ei kao, võtke ühendust müügijärgse teenindusega.


HOOLDUS

Enne hooldustehnikule helistamist

Kui helistate teeninduskeskusele, esitage oma seadme teave (1).

Tüüp, kood/ID, mudel ja seerianumber on näidatud kuivati tagaküljel.

 Kasutage remondiks ainult tootja poolt heaks kiidetud varuosi.

 Garantii ei kata remondi- või garantiinõudeid, mis tulenevad seadme valest ühendamisest või kasutamisest.

KULUTABEL


Programmijuhised

Tabelis on näidatud kuivatamise energiatarve ja ajad erinevate tsentrifuugitud pesukoguste järgi. Allpool näidatud kuluväärtuste suhtes kehtivad järgmised nõuded.

Sisse lastava õhu temperatuur	Toatemperatuur
Sisse lastava õhu niiskus	50–60%
Kuivatustemperatuur	Tavaline

Programm	Nimikoormus (kg)		Pöörlemine (p/min)	Programmi energiatarve (kWh/tsükkel)		Programmi kestus (h:m)		Lõplik niiskussisaldus (%)
	9 kg	10 kg		9 kg	10 kg	9 kg	10 kg	
Öko	9	10	/	1,72	1,82	3:28	3:25	1,5
Sünteeatika ekstra	4,5	5	1000	0,60	0,62	1:30	1:34	0,5
Sünteeatika triikraud	4,5	5	1000	0,39	0,52	1:00	1:21	10
Puuvillane ekstra	9	10	1000	1,86	1,96	4:05	4:10	0,5
	4,5	5	1000	1,09	1,12	2:58	2:30	0,5
Puuvillane triikraud	9	10	1000	1,34	1,43	2:59	3:07	10
	4,5	5	1000	0,77	0,78	1:50	1:53	10
Vill	1	1	/	0,16	0,16	0:30	0:30	1,0

1. Väärtused, mis on antud muudele programmidele kui ökoprogramm, on ainult näitlikud.
2. Programmi Wool (Villane) tulemused põhinevad villal algse niiskusesisaldusega 5%.
3. Öko-programm sobib niiske puuvillase pesu kuivatamiseks, seda programmi kasutatakse vastavuse hindamiseks Euroopa Liidu ökodisaini normidega.
4. Öko-programm on energiatarbimise poolest kõige tõhusam programm niiske puuvillase pesu kuivatamiseks.
5. Kodumajapidamises kasutatava pesumasina täitmine vastavalt tootja määratud programmidele aitab säästa energiat ja vett.
6. Öko-programm tekitab täiskoormusel järgmise akustilise müra: 64 dB.
7. Tooteteave ja QR-kood ton toodud energiatarbimise märgisel, toote registreerimisteavet on võimalik saada QR-koodi skannides.
8. Seadme energiatarve väljalülitatud olekus on 0,5 W. Automaatse väljalülitamise aeg: 10 min.

 Pesu tüübi ja koguse, tsentrifuugi, toitepinge kõikumise ning ruumi temperatuuri ja õhuniiskuse erinevuste tõttu võivad lõppkasutajal mõõdetud väärtused erineda tabelis esitatud väärtustest.

Jätame endale õiguse teha kasutusjuhendis muudatusi ja vigu.

SOOVITUSED JA ÖKONOOMNE KASUTUS

Kõige energiasäästlikum kuivatusviis on kuivatada igas partiis soovitatud kogus pesu (vt PROGRAMMATABELIT).

Eriti õrnadest kangastest valmistatud pesu, mis võivad deformeeruda, ei ole soovitatav selle seadmega kuivatada.

Konditsioneer kasutamine pesutsüklis ei ole vajalik, kuna pesu on pärast kuivatis kuivamist pehme ja sile. Kuivatusaeg on lühem ja energiatarve väiksem, kui rõivaid enne kuivatamist põhjalikult väänata või kedrata. Kui valite sobiva kuivatusprogrammi, väldite probleeme nagu ülekuivamine, kanga kokkutõmbumine ja raskused triikimisel.

Regulaarne filtrite puhastamine tagab optimaalse kuivamisaja ja minimaalse energiatarbimise.

Kuivatades väiksemas koguses pesu või üht rõivast, ei pruugi andur tuvastada pesu tegelikku niiskustaset. Sellistel juhtudel on soovitatav kuivatada ajastatud programmiga.

KÕRVALDAMINE

Pakend on valmistatud keskkonnasõbralikest materjalidest, mida saab keskkonda ohustamata taaskasutada, utiliseerida või hävitada. Selleks märgistatakse pakkematerjalid asjakohaselt.



Tootel või selle pakendil olev **sümbol** näitab, et toodet ei tohi käidelda olmejäätmena. Viige toode kohalikku elektri- ja elektroonikaseadmete jäätmekäitluskeskusesse.

Seadme kasutusea lõppedes **utiliseerimisel** eemaldage kõik toitejuhtmed ning laste ohutuse tagamiseks hävitage ukse riiv ja lüliti, et vältida ukse lukustumist.

Toote õige **utiliseerimine** aitab ära hoida negatiivseid mõjusid keskkonnale ja inimeste tervisele, mis võivad tekkida toote ebaõige utiliseerimise korral. Täpsema teabe saamiseks jäätmete kõrvaldamise kohta võtke ühendust vastava jäätmekäitluse eest vastutava omavalitsuse asutusega, oma jäätmekäitlusteenistusega või kauplusega, kust toote ostsite.

Wi-Fi ühendus

Sisenege nutitelefoni või tahvelarvutiga liidesesse „Settings“ (Seaded), lubage Bluetooth ja traadita ühendus ning looge ühendus traadita võrguga.

MÄRKUS

See seade toetab 2,4 GHz Wi-Fi-t.

Kui Wi-Fi-funktsioon on sisse lülitatud, suureneb masina energiatarve. Wi-Fi tarbib siiski vaid veidi alla 2 W, nii et see ei mõjuta masina energiatõhususe hinnangut.

Allalaadimine

Leidke oma nutitelefoni või tahvelarvuti APP Store'ist (Google Play Store, Apple App Store) rakendus ConnectLife, laadige see alla ja installige.

MÄRKUS

Toimivuse ja kasutuskogemuse parandamiseks võidakse rakendust värskendada ette teatamata.


Sisselogimine

Esmalt peate rakendusse „ConnectLife“ oma kontoga sisse logima . Kui teil pole ConnectLife'i kontot, peate selle looma. Üksikasju vaadake rakenduse juhistest.


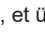

MÄRKUS

Kui teil juba on Google'i konto, saate oma Google'i kontoga otse sisse logida.






Seadme sidumine

1. Avage oma nutitelefonis või tahvelarvutis rakendus „ConnectLife“.
2. Ühendage oma seade rakendusega „ConnectLife“ järgmiselt:
 - A. Klõpsake avalehel „+“, valige „Add device“ (Lisa seade) või „Scan“ (Skanni).
 - B. Valige „**TUMBLE DRYER**“ (Trummelkuivati) või klõpsake allpool „**Scan QR/BAR code**“ (Skanni QR-/triipkoodi) või „**Manual entry**“ (Käsitsi sisestamine).
 - C. Skannige seadmel QR-/triipkood või sisestage AUID/SN käsitsi. Kui te ei leia seda, klõpsake juhiste saamiseks nuppu .
 - D. Klõpsake „**SET UP APPLICATION**“ (RAKENDUSE SEADMISTAMINE).
 - E. Lugege juhiseid, seadke seade võrgu- ja sidumisrežiimi ning klõpsake „**NEXT**“ (JÄRGMINE).
 - F. Sel ajal hakkab rakendus seadmeid otsima ja saate otsinguloendist valida võrguga ühendatava seadme. Kui seda ei leita, kontrollige, et Bluetooth oleks sisse lülitatud. Bluetooth peab olema kogu aeg sisse lülitatud. Seejärel klõpsake nuppu „**NEXT**“ (JÄRGMINE).
 - G. Valige oma Wi-Fi võrk, sisestage parool ja klõpsake nuppu „**CONNECT**“ (ÜHENDA). Seade alustab võrgustumist ja sidumist.
 - H. Pärast edukat sidumist saate määrata seadme nime ja toa.
 - I. Nüüd saab seadet rakenduse abil kaugjuhtida.

Kuidas aktiveerida Wi-Fi-funktsiooni?





1. Hoidke all nuppu „“, et ühendada seade Wi-Fi-ga, kuni „“ hakkab vilkuma.
2. Hoidke all nuppu „“, ekraanil kuvatakse tekst „Bon“.
3. Pärast ülaltoodud sammude läbimist on teie seade Interneti-ühenduse loomiseks valmis. Järgi rakenduses olevaid juhiseid.
4. Kui see ei õnnestu, lülitage seade välja ja korrake samme.

Kuidas kaugjuhtimist aktiveerida?

1. Veenduge, et Wi-Fi oleks lubatud. Kui Wi-Fi on välja lülitatud, hoidke all nuppu „“, et see sisse lülitada.
 2. Kaugjuhtimismooduli sisselülitamiseks vajutage nuppu „“.
-  Kui märgutuli  ei põle, ei saa te seadet mobiiltelefoni kaudu kaugjuhtida. Selle funktsiooni lubamiseks vajutage nuppu „“.

MÄRKUS

Kuidas lähtestada Wi-Fi ja kõik seadme sidumised tühistada?

1. Seadme käivitamiseks ja normaalseks võrguga ühendamiseks vajutage toitenuppu.
2. Vajutage kahte viimast klahvi korraga 3 sekundit, ekraanile ilmub „“.
3. Uue sidumise tegemiseks lülitage seade välja ja taaskäivitage.
4. Pärast sidumise tühistamist tuleb seade taaskäivitada, muidu järgmine sidumine ebaõnnestub. Sidumise tühistamine kustutab varem seadmesse salvestatud kasutajate teabe.
5. Võrgu jaotusrežiimist väljumine.
Kui soovite ekraanikuva „“ kuvamise ajal väljuda, vajutage korraga 3 sekundi jooksul nuppu „“. Seadme väljalülitamiseks vajutage nuppu „“.

Hisense

life reimagined