

# SIEMENS

EQ300 TF301...

# Täisautomaatne espressomasin



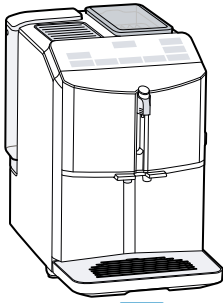
ET Kasutusjuhend ..... 6



Siemens Home Appliances

Register your appliance on My Siemens and  
discover exclusive services and offers.

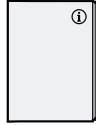




A



B



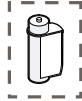
C



D

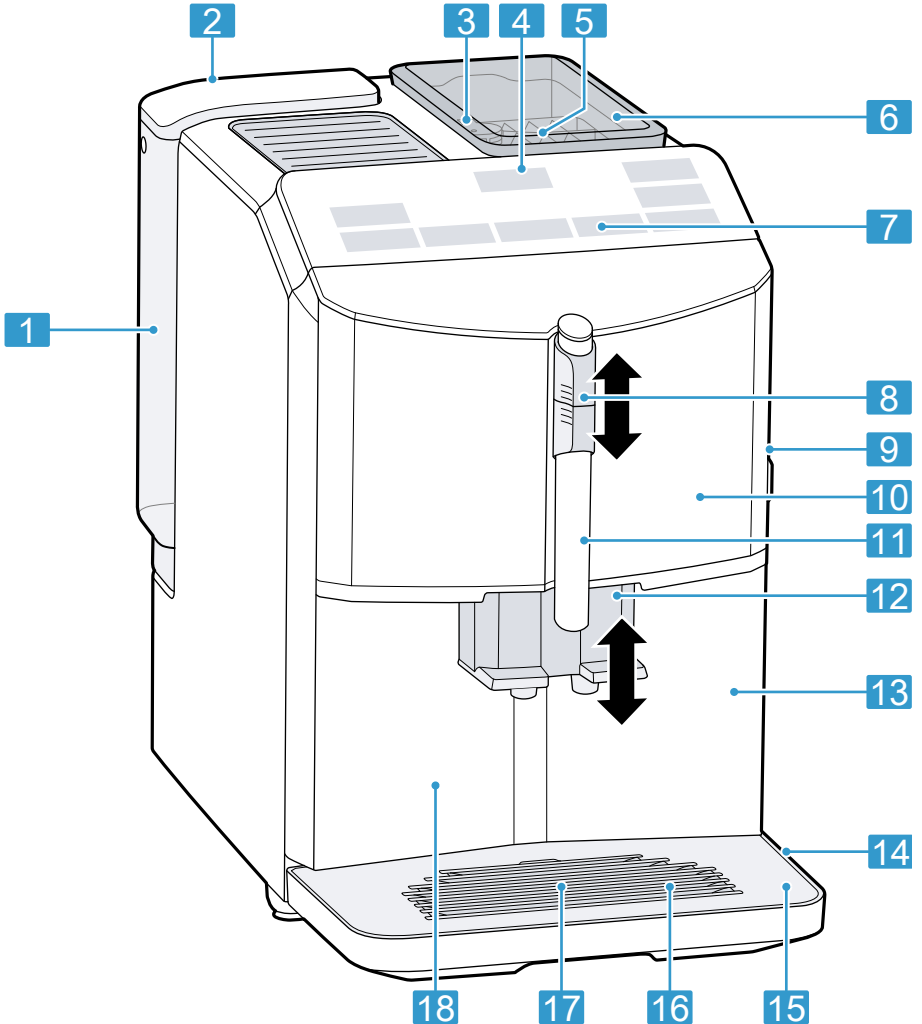


E

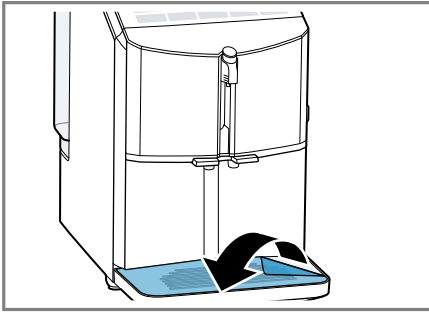


F

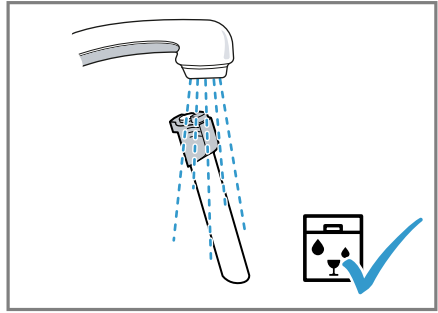
1



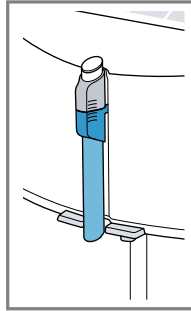
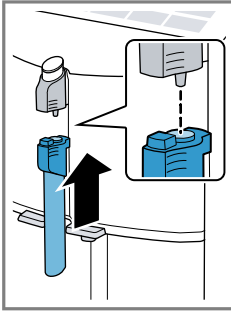
2



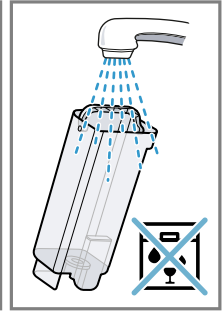
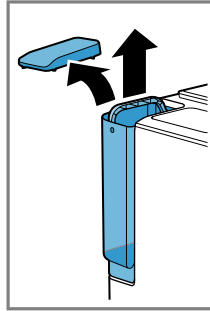
3



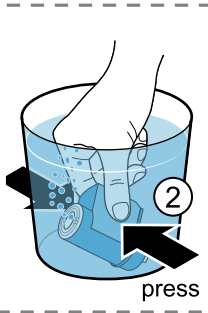
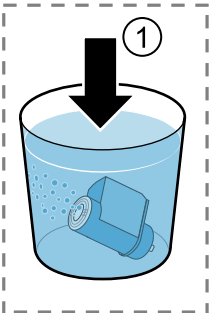
4



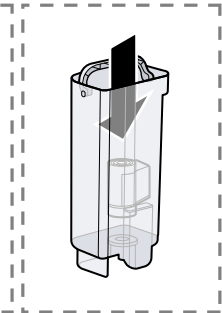
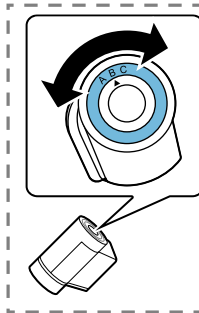
5



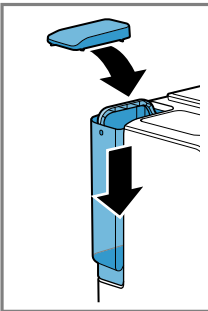
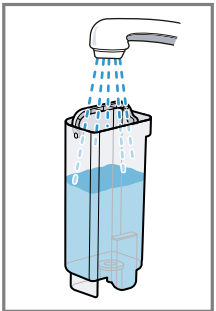
6



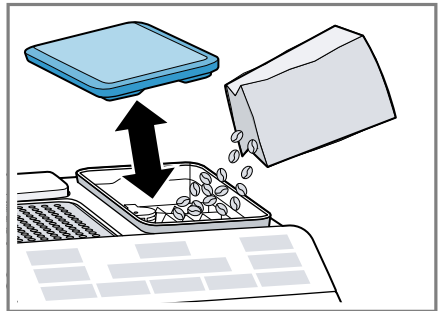
7



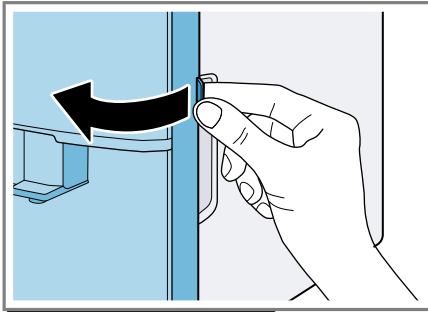
8



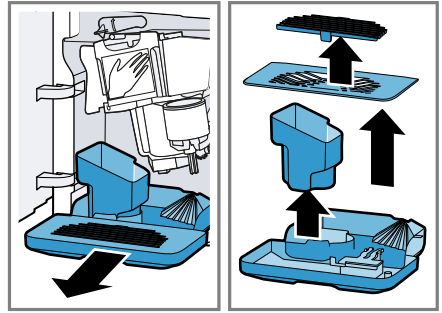
9



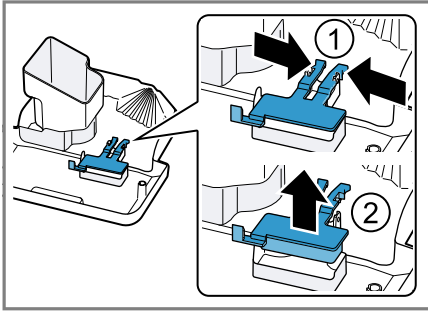
10



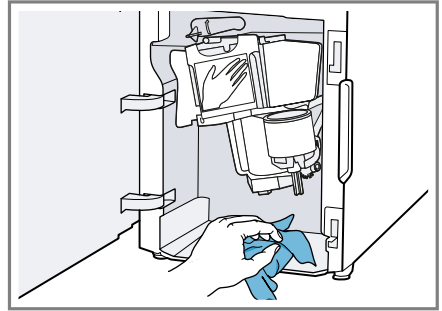
11



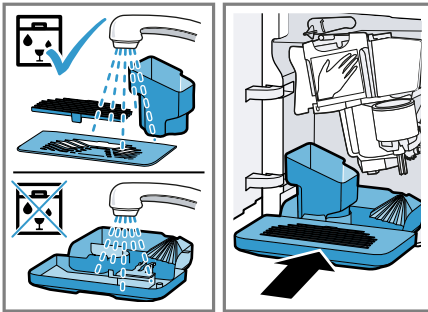
12



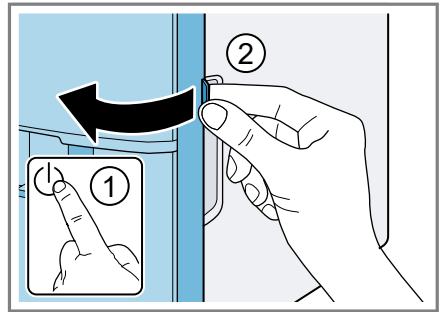
13



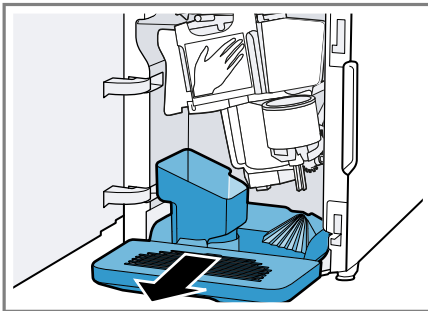
14



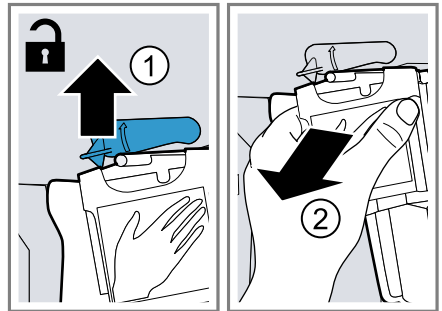
15



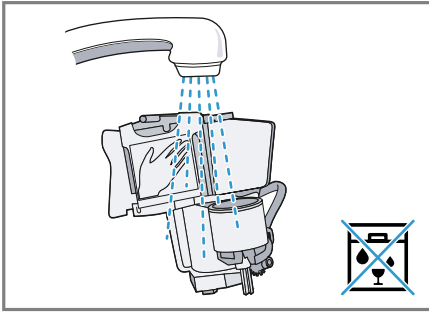
16



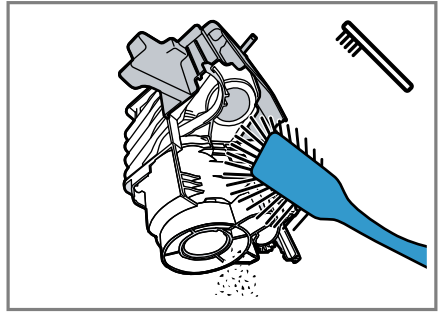
17



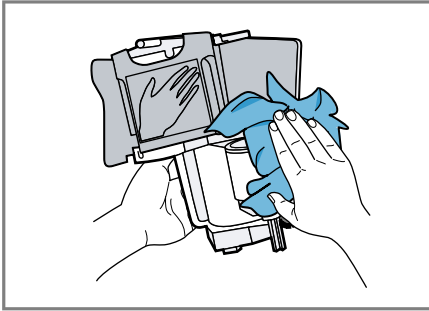
18



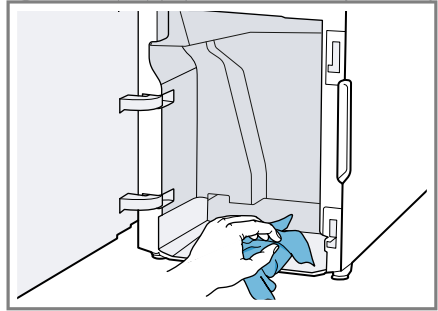
19



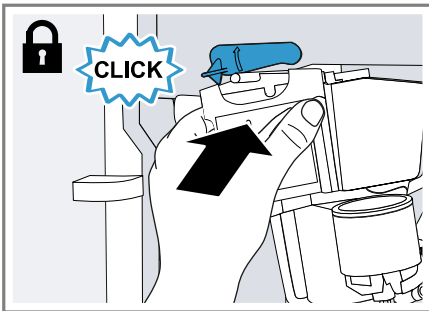
20



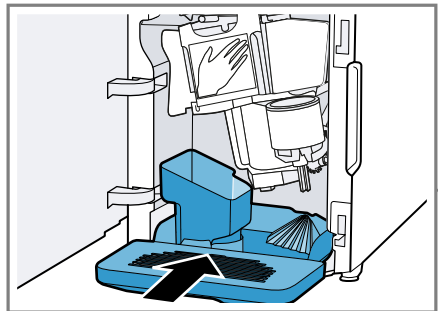
21



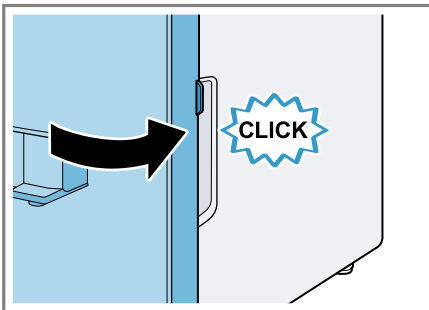
22



23



24



25

**Lisateavet ja selgitusi leiate internetist. Skannige tiitellehel olevat QR-koodi**



## Sisukord

<b>1 Ohutus .....</b>	<b>7</b>	<b>8 Veski .....</b>	<b>16</b>
1.1 Üldised juhised .....	7	8.1 Jahvatusastme sea-	
1.2 Sihtotstarbeline kasutamine .....	7	distamine .....	16
1.3 Kasutajate ringi piiramine .....	7	<b>9 Põhiseadistused .....</b>	<b>17</b>
1.4 Ohutusjuhised .....	7	9.1 Automaatse väljalülitamise	
<b>2 Keskkonnakaitse ja sääst-</b>		seadistamine .....	17
<b>mine .....</b>	<b>10</b>	9.2 Helisignaali sisselülitamine või	
2.1 Pakendi käitlemine .....	10	väljalülitamine .....	17
2.2 Energia säästmine .....	10	9.3 Vee kareduse seadistamine ...	17
<b>3 Paigaldamine ja ühendamine ...</b>	<b>10</b>	9.4 Seadme lähtestamine tehase-	
3.1 Tarnekomplekt .....	10	seadistusele .....	18
3.2 Seadme paigaldamine ja		<b>10 Puhastamine ja hooldamine ..</b>	<b>18</b>
ühendamine .....	11	10.1 Nõude pesumasinakindlus ...	18
<b>4 Tutvumine .....</b>	<b>11</b>	10.2 Puhastusvahendid .....	18
4.1 Seade .....	11	10.3 Seadme puhastamine .....	19
4.2 Juhtpaneel .....	11	10.4 Tilikumisaluse ja kohvipaksu-	
<b>5 Tarvikud .....</b>	<b>12</b>	anuma puhastamine .....	19
<b>6 Enne esimest kasutamist .....</b>	<b>12</b>	10.5 Piimavahusti puhastamine ...	20
6.1 Seadme ettevalmistamine ja		10.6 Keeduseadise	
puhastamine .....	12	puhastamine .....	20
6.2 Üldised juhised .....	13	10.7 Hooldusprogrammid .....	20
6.3 Veefilter <sup>1</sup> .....	13	<b>11 Tõrgete kõrvaldamine .....</b>	<b>22</b>
<b>7 Põhimõtteline käsitsemine .....</b>	<b>14</b>	<b>12 Transportimine, ladustamine</b>	
7.1 Seadme sisselülitamine või		<b>ja jäätmekäitus .....</b>	<b>26</b>
väljalülitamine .....	14	12.1 Külumiskaitse aktivee-	
7.2 Joogi valmistamine .....	14	rimine .....	26
7.3 Värsketest ubadest kohvijooi		12.2 Kasutatud seadme jäätme-	
valmistamine .....	15	käitus .....	26
7.4 Piimaga joogi valmistamine ...	15	<b>13 Klienditeenindus .....</b>	<b>27</b>
7.5 Piimaga kohvijooi val-		13.1 Tootenumber (E-Nr) ja toot-	
mistamine .....	15	misnumber (FD-nr) .....	27
7.6 Piima vahustamine .....	15	<b>14 Tehnilised andmed .....</b>	<b>27</b>
7.7 Joogi seadistused .....	15		

<sup>1</sup> Olenevalt seadme varustusest



# 1 Ohutus

Järgige järgmisi ohutusjuhiseid.

## 1.1 Üldised juhised

- Lugege juhend hoolikalt läbi.
- Hoidke juhend ja tooteinfo alles hilisemaks kasutamiseks või järgmistele omanikele.
- Transpordikahjustuse korral ärge ühendage seadet vooluvõrku.

## 1.2 Sihtotstarbeline kasutamine

Kasutage seadet ainult:

- kuumade jookide valmistamiseks.
- kodumajapidamises ja kodus keskkonnas suletud ruumides.
- kuni maksimaalse kõrguseni 2000 m merepinnast.

## 1.3 Kasutajate ringi piiramine

Üle 8-aastased lapsed ja piiratud füüsiliste, sensoorsete või mentaalsete võimetega või väheste teadmiste ja/või kogemustega inimesed võivad seadet kasutada tingimusel, et nende üle teostatakse järelevalvet või neile on selgitatud, kuidas seadet ohutult kasutada ning nad mõistavad seadmega seotud ohtusid.

Lapsed ei tohi seadmega mängida.

Lapsed ei tohi seadet puhastada ja hooldada, välja arvatud juhul, kui nad on vanemad kui 8-aastased ja nende üle teostatakse järelevalvet.

Hoidke alla 8-aastased lapsed seadmest ja ühendusjuhtmest eemal.

## 1.4 Ohutusjuhised

### HOIATUS – Lämpumisoht!

Lapsed võivad pakkematerjalid üle pea tõmmata või end sinna sisse kerida ja lämbuda.

- ▶ Hoidke pakkematerjalid lastest eemal.
- ▶ Ärge laske lastel pakkematerjaliga mängida.

Lapsed võivad väikesi osi sisse hingata või alla neelata ning seetõttu lämbuda.

- ▶ Hoidke väikesed osad lastest eemal.
- ▶ Ärge laske lastel väikeste osadega mängida.

### **⚠ HOIATUS – Elektrilöögi oht!**

Asjatundmatud paigaldused on ohtlikud.

- ▶ Ühendage seade vooluvõrku ja käitage seda ainult vastavalt andmesildil olevatele andmetele.
- ▶ Ühendage seade vahelduvvooluvõrku ainult nõuetekohaselt paigaldatud maandusega varustatud pistikupessa.
- ▶ Maja elektripaigaldise maandussüsteem peab olema eeskirjade kohaselt paigaldatud.

Kahjustatud seade või kahjustatud võrgujuhe on ohtlikud.

- ▶ Ärge kunagi rakendage tööle kahjustatud seadet.
- ▶ Ärge mitte kunagi käitage pragunenud või murdunud pinnaga seadet.
- ▶ Ärge mitte kunagi tõmmake seadme vooluvõrgust eraldamiseks võrgujuhtmest. Tõmmake alati võrgujuhtme võrgupistikust.
- ▶ Kui seade või võrgupistik on kahjustatud, tõmmake kohe võrgujuhtme võrgupistik välja või lülitage elektrikilbis kaitse välja.
- ▶ Kutsuge klienditeenindus. → *Lk27*

Asjatundmatult tehtud parandustööd on ohtlikud.

- ▶ Seadet tohivad remontida ainult selleks koolitatud spetsialistid.
- ▶ Seadme remontimiseks tohib kasutada ainult originaalvaruosi.
- ▶ Kui selle seadme võrgujuhe saab kahjustada, tuleb see lasta tootjal või tema klienditeenindusel või samaväärse kvalifikatsiooniga isikul ohtude vältimiseks asendada.

Sissetungiv niiskus võib tekitada elektrilöögi.

- ▶ Ärge mitte kunagi kastke võrgujuhet vette.
- ▶ Pistikühendustele ei tohi voolata vedelikku.
- ▶ Kasutage seadet ainult kinnistes ruumides.
- ▶ Ärge jätke seadet väga kuumas ega niiskesse keskkonda.
- ▶ Ärge kasutage seadme puhastamiseks aurpuhasteid või survepesureid.

### **⚠ HOIATUS – Tuleoht!**

Seade läheb kuumaks.

- ▶ Tuulutage seadet piisavalt.



- ▶ Ärge mitte kunagi käitage seadet kapis. Pikendatud võrgujuhtme ja heakskiitmata adapterite kasutamine on ohtlik.
- ▶ Ärge kasutage pikendusjuhtmeid või harukarpe.
- ▶ Kasutage ainult tootja poolt kasutada lubatud adaptereid ja võrgujuhtmeid.
- ▶ Kui võrgujuhe on liiga lühike ja pikem võrgujuhet ei ole saada-val, pöörduge maja elektripaigaldise kohandamiseks elektriettevõtte poole.

### ⚠ **HOIATUS – Põletusoht!**

Mõned seadme osad lähevad väga kuumaks.

- ▶ Ärge mitte kunagi puudutage seadme kuumi osi.
- ▶ Laske pärast kasutamist kuumadel seadme osadele enne nende puudutamist jahtuda.

### ⚠ **HOIATUS – Põletuste oht!**

Värsked valmistatud joogid on väga kuumad.

- ▶ Laske jookidel vajadusel jahtuda.
- ▶ Vältige väljuvate vedelike ja aurude nahale sattumist.

### ⚠ **HOIATUS – Vigastusoht!**

Seadme väärkasutamine võib kasutajat ohustada.

- ▶ Vigastuste vältimiseks kasutage seadet ainult sihipäraselt. Sõrmede kinnikiilumine seadme ukse sulgemisel.
- ▶ Jälgige seadme ukse sulgemisel sõrmi.

Veski pöörleb.

- ▶ Ärge mitte kunagi pange käsi veskisse.

### ⚠ **HOIATUS – Oht: magnetism!**

Seade sisaldab püsिमagneteid. Need võivad mõjutada elektroonilisi implantaate, nt südamestimulaatoreid või insuliinipumpasid.

- ▶ Elektrooniliste implantaatidega isikud peavad hoiduma sead- mest vähemalt 10 cm kaugusele.
- ▶ Ka välja võetud veepaagist tuleb olla vähemalt 10 cm kaugusel.

## ⚠ **HOIATUS – Tervisekahjustuse oht!**

Filtreerimisprotsessi ajal võib tekkida kerge kaaliumisisalduse suurenemine, mis võib piirata dialüüsipatsiente ja neeruhaigustega inimesi.

- ▶ Neeruhaiguse või spetsiaalse kaaliumidieedi korral konsulteerige enne kasutamist arstiga.

Mustus seadmel võib ohustada tervist.

- ▶ Järgige hügieeni tagamiseks seadme puhastusjuhiseid.
- Soojaveetorustikust võetav vesi võib ohustada tervist.
- ▶ Kasutage seadet ainult värske, külma gaseerimata joogiveega.

---

## **2 Keskkonnakaitse ja säästmine**

### **2.1 Pakendi käitlemine**

Pakkematerjalid on keskkonnaohutud ja taaskasutatavad.

- ▶ Käideldge erinevaid komponente liikide järgi sorteeritult.

### **2.2 Energia säästmine**

Kui järgite neid juhiseid, tarbib teie seade vähem energiat.

Seadistage automaatse väljalülitamise intervall väikseimale väärtusele.

- ✓ Kui seadet ei kasutata, lülitub see varem välja.  
→ "Põhiseadistused", Lk17

Ärge katkestage enneaegselt joogi valmistamist.

- ✓ Kuumutatud vee või piima kogust kasutatakse optimaalselt.

Eemaldage seadme regulaarselt katlakivi.

- ✓ Lubjaladestused suurendavad energiakulu.

---

## **3 Paigaldamine ja ühendamine**

### **3.1 Tarnekomplekt**

Kontrollige pärast lahtipakkimist kõiki osi transpordikahjustuste ja tarne kompleksuse suhtes.

**Märkus:** Olenevalt seadme tüübist kuuluvad komplekti erinevad tarvikud. Need tarvikud on tähistatud katkendjoonega raamiga.

→ *Joonis 1*

---

**A** Kohviautomaat

---

**B** Piimavahusti

---

**C** Kasutusjuhend

---

**D** Puhastustablett <sup>1</sup>

---

**E** Katlakivi eemaldustablett <sup>1</sup>

---

**F** Veefilter <sup>1</sup>

---

---

<sup>1</sup> Olenevalt seadme varustusest

## 3.2 Seadme paigaldamine ja ühendamine

### TÄHELEPANU

Kahjustuste või seadmel. Asjatundmatul kasutusevõtmisel võib seade saada kahjustada.

- ▶ Kasutage seadet ainult külmumis-kindlates ruumides.
- ▶ Kui seadet transporditi või ladustatu alla 0 °C juures, oodake enne kasutuselevõtmist 3 tundi toatemperatuuril.
- ▶ Oodake pärast iga ühendamist umbes 5 sekundit.

1. Asetage seade ühetasasele, piisava kandevõimega ja veekindlale pinnale.
2. Ühendage seadme võrgupistik nõuetekohaselt paigaldatud kaitsekontaktiga varustatud pistikupessa.

## 4 Tutvumine

### 4.1 Seade


Siit leiate oma seadme komponentide ülevaate.

**Märkus:** Olenevalt seadme tüübist võib esineda erinevusi värvustes ja detailides.


→ *Joonis* **2**

### 4.2 Juhtpaneel



Juhtpaneeli abil saate seadistada kõiki seadme funktsioone ning saada teavet seadme käitusoleku kohta.

	Seadme sisselülitamine või väljalülitamine.
Espresso	Espresso valmistamine.
Caffe Crema	Caffe crema valmistamine.
Cappuccino	Cappuccino valmistamine.

<b>1</b>	Veepaak
<b>2</b>	Veepaagi kaas
<b>3</b>	Jahvatusastme seadistamise pöördvalits
<b>4</b>	Sees/Väljas-nupp
<b>5</b>	Aroomikaas
<b>6</b>	Oamahuti
<b>7</b>	Juhtpaneel
<b>8</b>	Piimavahusti hoidik
<b>9</b>	Keeduseadis
<b>10</b>	Tüübisilt
<b>11</b>	Piimavahusti
<b>12</b>	Väljajooksusüsteem
<b>13</b>	Keeduruumi uks
<b>14</b>	Tilkumisalus
<b>15</b>	Tilgalekk
<b>16</b>	Täitetaseme näidik, mehaaniline
<b>17</b>	Tilgarest
<b>18</b>	Kohvipaksuanum

Latte Macchiato	Latte Macchiato valmistamine.
Milk	Piima vahustamine.
	Kangus → "Kohvi kanguse kohandamine", Lk15
calc'n Clean	Käivitage hooldusprogramm. → Lk20

## Näidik

	põleb	<ul style="list-style-type: none"> <li>▪ Veepaagi täitmine</li> <li>▪ Veepaak puudub</li> <li>▪ Veefiltri vahetamine</li> </ul>
	<ul style="list-style-type: none"> <li>▪ põleb</li> <li>▪ vilgub</li> </ul>	<ul style="list-style-type: none"> <li>▪ Aluste tühjendamine</li> <li>▪ Keeduruumi ukse sulgemine</li> </ul>
LEDid	<ul style="list-style-type: none"> <li>▪ põlevad</li> <li>▪ pulseeruvad</li> <li>▪ vilguvad</li> <li>▪ väljas</li> </ul>	<ul style="list-style-type: none"> <li>▪ töövalmis</li> <li>▪ Toimub valmistamine</li> <li>▪ ootab käsitsemist, nt Calc'nCleani korral</li> <li>▪ ei ole kasutatav</li> </ul>

## 5 Tarvikud

Kasutage originaaltarvikuid. Need on teie seadme jaoks spetsiaalselt välja töötatud.

Lisatarvikud	Kaubandus	Klienditeenus
Puhastustabletid	TZ80001A TZ80001B	00312097 00312098
Katlakivi eemaldustabletid	TZ80002A TZ80002B	00312094 00312095
Veefilter	TZ70003	00575491
Veefiltrid 3-ne pakk	TZ70033A	-
Mikrokiudlapp	-	00460770
Hoolduskomplekt	TZ80004A TZ80004B	00312105 00312106

## 6 Enne esimest kasutamist

Valmistage seade kasutamiseks ette.

### 6.1 Seadme ettevalmistamine ja puhastamine

Eemaldage kaitsekiled ning puhastage seade ja detailid. Järgige käesoleva juhendi alguses olevat piltjuhendit.

### TÄHELEPANU

Mittesobivad oad võivad veski ummistada.

- ▶ Kasutage ainult puhtaid, röstitud espresso- või kohviautomaatidele ettenähtud oasegusid.
- ▶ Ärge kasutage glaseeritud kohviube.
- ▶ Ärge kasutage karamelliseeritud kohviube.
- ▶ Ärge kasutage suhkrut sisaldavate lisanditega töödeldud kohviube.
- ▶ Ärge lisage kohvipulbrit.

→ Joonis **3 - 10**

**Märkus:** Täitke veepaak iga päev värske külma gaseerimata joogiveega.

**Nõuanne:** Optimaalse kvaliteedi saamiseks ladustage kohviubasid külmas ja suletud kohas. Kohviube saate oamahutis säilitada mitu päeva, ilma et nende aroom kaoks.

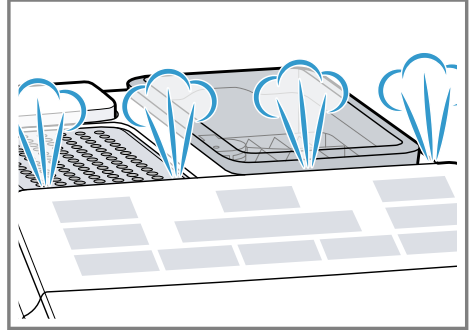
## 6.2 Üldised juhised

Oma seadme optimaalseks kasutamiseks järgige juhiseid.

### Märkused

- Seade on tehases programmeeritud standardseadistustega optimaalseks töötamiseks.
- Veski on tehase poolt seadistatud optimaalsele käitamisele. Kui kohvi väljastatakse ainult tilkhaaval või kohv on liiga lahja ning sellel on liiga vähe kreemi võite jahvustasetet töötaval veskil reguleerida. → *"Jahvustastme seadistamine", Lk16*
- Käitamise ajal võivad õhutuspiiludesse tekkida veetilgad.
- Kui te seadet teatud aja jooksul ei käsitse, lülitub seade automaatselt välja. Kestust saate muuta põhi-seadistustes. → *Lk17*

- Seadmel võib tehnilistel põhustel tekkida auru.



- Nupu vajutamisel kõlab helisignaal. Helisignaali saate põhiseadistustes välja lülitada. → *"Helisignaali sisselülitamine või väljalülitamine", Lk17*

**Nõuanne:** Enne oma seadme kasutamist kontrollige ja seadistage vee karedus.

→ *"Vee kareduse seadistamine", Lk17*

### Märkus

Esimesel joogil ei ole veel täielikku aroomi, kui:

- Te kasutate seadet esimest korda.
- Te olete teostanud hooldusprogrammi.
- Te pole seadet pikemat aega kasutanud.

Te jooki ei joo.

**Nõuanne:** Püsiva peenepoorilise kreemi saate siis, kui seadme kasutusele võtnud ja valmistanud mõne tassi jooki.

## 6.3 Veefilter<sup>1</sup>

Veefiltriga vähendate lubjaladestusi ja vähendate mustust vees.

Vee lubjasisaldus mõjutab kohvi aroomi ja kreemi. BRITA INTENZA veefiltri alumisel küljel asub aroomi-

<sup>1</sup> Olenevalt seadme varustusest

rõngas. Teie kraaniveele optimaalse aroomiastme seadistamiseks keerake aroomirõngast.

## Veefiltri paigaldamine või uuendamise

Kui peate paigaldatud filtri vahetama, vilgub ☰.

## TÄHELEPANU

Võimalikud seadme kahjustused katlakivi tõttu.

- ▶ Vahetage veefilter õigeaegselt.
- ▶ Asendage veefilter hiljemalt 2 kuud järel.

**Nõue:** Seade on sisse lülitatud.

1. Hoidke nuppe  $\bar{\theta} \bar{\theta} \bar{\theta}$  ja calc'n Clean üheaegselt vähemalt 3 sekundit vajutatult.
2. Vajutage nuppu Espresso.  
✓ Aktiveeritakse menüü Vee karedus.
3. Vajutage nuppu  $\bar{\theta} \bar{\theta} \bar{\theta}$ , kuni  $\bar{\theta} \theta \bar{\theta}$  põleb.
4. Kastke veefilter avaga ülespoole veega klaasi sisse ja suruge külgedelt kergelt kokku, kuni ei tõuse enam õhumulle.  
→ "Veefilter", Lk 13  
→ Joonis 7
5. Seadistage veefiltri aroomirõngal vee karedus.  
▶ Suruge veefilter tugevasti tühja veepaaki.  
→ Joonis 8  
Vee karedust võite küsida kohalikult veevarustusettevõttelt.
6. Täitke veepaak külma veega kuni märgistuseni max.
7. Asetage vähemalt 1 l mahtuvusega nõu tila alla.
8. Seadistuse salvestamiseks ja loputusprotseduuri aktiveerimiseks vajutage nuppu Espresso.
9. Paigaldage veepaak seadmesse.

10. Loputusprotseduuri käivitamiseks vajutage nuppu Espresso.

- ✓ Vesi voolab läbi filtri.

11. Menüüst väljumiseks vajutage nuppu calc'n Clean.

12. Tühjendage nõu.

- ✓ Seade on töövalmis.

## Veefiltri eemaldamine

Te sõite oma seadet käitada ka ilma veefiltrita.

1. Eemaldage veefilter.
2. Seadistage vee karedus.  
→ "Põhiseadistused", Lk 17

## Nõuanded

- Vahetage oma veefiltrit ka hügieenilistel põhjustel.
- Veefiltrit kasutades peate oma seadmest katlakivi harvem eemaldama.
- Veefiltri kasutamisel saate maitsvamad kohvijooigid.
- Veefiltri saate kaubandusvõrgust või klienditeenindusest.  
→ "Tarvikud", Lk 12

---

## 7 Põhimõtteline käsitsemine

### 7.1 Seadme sisselülitamine või väljalülitamine

- ▶ Vajutage ☰.  
Sisse- ja väljalülitamisel loputab seade automaatselt. Väljalülitamisel aurutab seade puhastamiseks tilkumisalust. Kui seade on sisselülitamisel veel soe või kui enne väljalülitamist jooki ei võetud, siis seade ei loputa.

### 7.2 Joogi valmistamine

Siin saate teada, kuidas valmistate jooki omal valikul.

**⚠ HOIATUS****Põletuste oht!**

Värsked valmistatud joogid on väga kuumad.

- ▶ Laske jookidel vajadusel jahtuda.
- ▶ Vältige väljuvate vedelike ja aurude nahale sattumist.

**7.3 Värsketest ubadest kohvi-  
joogi valmistamine**

1. Asetage tilasüsteemi alla tass.
  2. Kohvi kanguse seadistamiseks vajutage korduvalt nuppu  $\bar{\bar{0}} \bar{\bar{0}} \bar{\bar{0}}$ .
  3. Vajutage nuppu Espresso või Caffè Crema.
- ✓ Kohv keedetakse ja voolab seejärel tassi.

**Nõuanne:** Aktuaalse valmistussammu enneaegseks peatamiseks vajutage nuppu Espresso või Caffè Crema.

**7.4 Piimaga joogi valmistamine**

Te võite valmistada piimaga kohvi-  
jooke või piima vahustada.

**⚠ HOIATUS****Põletusoh!**

Piimavahusti läheb väga kuumaks.

- ▶ Laske piimavahustil enne puudutamist jahtuda.

**TÄHELEPANU**

Piimajäägid võivad külge kuivada ja need on raskelt eemaldatavad.

- ▶ Puhastage piimavahusti pärast iga kasutamist.

**Nõuanded**

- Piima asemel võite kasutada ka taimseid jooke, nt sojat.
- Piimavahu kvaliteet oleneb kasutatavast piimast või taimse joogi liigist.

**7.5 Piimaga kohvijoogi val-  
mistamine**

Te saate valida Cappuccino ja Latte Macchiato vahel.

1. Täitke suur tass või suur klaas umbes 100 ml piimaga Cappuccino jaoks või umbes 150 ml piimaga Latte Macchiato jaoks.
  2. Asetage tilasüsteemi alla tass või klaas.
  3. Lükake tilasüsteem ja piimavahusti lõpuni allapoole.
  4. Kohvi kanguse seadistamiseks vajutage korduvalt nuppu  $\bar{\bar{0}} \bar{\bar{0}} \bar{\bar{0}}$ .
  5. Vajutage nuppu Cappuccino või Latte Macchiato.
- ✓ Esmalt vahustatakse tassis või klaasis piim. Seejärel keedetakse kohv ja kohv jookseb tassi või klaasi.

**Nõuanne:** Aktuaalse valmistussammu enneaegseks peatamiseks vajutage nuppu Cappuccino või Latte Macchiato.

**7.6 Piima vahustamine**

1. Valage suurde tassi või suurde klaasi umbes 100 ml piima.
  2. Asetage tilasüsteemi alla tass või klaas.
  3. Lükake tilasüsteem ja piimavahusti lõpuni allapoole.
  4. Vajutage nuppu Milk.
- ✓ Piim vahustatakse.

**Märkus:** Valmistamise enneaegseks peatamiseks vajutage nuppu Milk.

**7.7 Joogi seadistused**

Valmistage jook vastavalt oma maitsele.

**Kohvi kanguse kohandamine**

Enne joogi valmistamist saate kohvi kangust kohandada.

- ▶ Kohvi kanguse seadistamiseks vajutage korduvalt nuppu  $\bar{\bar{0}} \bar{\bar{0}} \bar{\bar{0}}$ .

000	lahja
000	tavaline
000	kange

**Märkus:** Seadistatud kohvi kangus on aktiivne kõigile kohviga jookidele.

### Täitekoguse kohandamine

Te saate oma jookide täitekogust muuta.

1. Asetage tilasüsteemi alla tass.
  2. Hoidke nuppu Espresso või Caffe Crema 3 sekundit vajutatult.
- ✓ Toimub valmistamine, valitud nupp vilgub.
3. Kui soovitus täitekogus on saavutatud, vajutage peatamiseks valitud nuppu.

### Märkused

- Uus seadistatud täitekogus rakendub alates järgmisest joogi valmistamisest.
- Täitekoguseks võite Espresso jaoks seadistada 25-60 ml või Caffe crema jaoks 80-200 ml.
- Seade keedab alati miinimumkoguse Espresso korral umbes 25 ml ja Caffe crema korral umbes 80 ml.

**Nõuanne:** Seadistusi saate igal ajal muuta.

→ "Põhiseadistused", Lk17

### Vahustuskestuse kohandamine

Te saate oma jookide vahustuskestus muuta.

1. Täitke suur tass või suur klaas umbes 100 ml piimaga Cappuccino jaoks või umbes 150 ml piimaga Latte Macchiato jaoks.
2. Asetage tilasüsteemi alla tass või klaas.
3. Lükake tilasüsteem ja piimavahusti lõpuni allapoole.

4. Hoidke nuppu Cappuccino, Latte Macchiato või Milk 3 sekundit vajutatult.
- ✓ Piim vahustatakse, valitud nupp vilgub.
5. Kui soovitus vahustuskestus on saavutatud, vajutage peatamiseks valitud nuppu.

### Märkused

- Te saate olenevalt joogist seadistada piiratud kestuse.
- Vahustuskestuse seadistus ei avalda mõju täitekogusele.

**Nõuanne:** Seadistusi saate igal ajal muuta.

→ "Põhiseadistused", Lk17

---

## 8 Veski

Seade on varustatud seadistatava veskiga, millega saate kohviubade jahvatusastet individuaalselt reguleerida.

### 8.1 Jahvatusastme seadistamine

Seadistage kohviubade jahvatamise ajal soovitud jahvatusaste.

#### ⚠ HOIATUS

#### Vigastusoht!

Veski pöörleb.



- ▶ Ärge mitte kunagi pange käsi veskisse.

#### TÄHELEPANU

Kahjustuste oht veskil. Jahvatusastme asjatundmatul seadistamisel võib veski saada kahjustada.

- ▶ Seadistage jahvatusastet ainult töötaval veskil.
- ▶ Seadistage jahvatusaste pöördvahlitsaga astmeliselt.



Jahvatusaste	Seadistus
Peen jahvatusaste heledalt röstitud ubadele	Keerake pöördvaitsat vastupäeva. 
Jäme jahvatusaste tumedaks röstitud ubadele	Keerake pöördvaitsat päripäeva. 

Jahvatusastme seadistus mõjub alles pärast teist tassi.

**Nõuanne:** Kui kohvi väljastatakse ainult tilkhaaval seadistage jahvatusastet jämedamaks.

Kui kohvi väljastatakse liiga kiiresti ning sellel on liiga vähe kreemi seadistage jahvatusastet peenemaks.

## 9 Põhiseadistused

Võite muuta põhiseadustusi vastavalt enda vajadustele ja avada lisafunktsioone.

### 9.1 Automaatse väljalülitamise seadistamine

Teie seade lülitub pärast viimast nupu vajutamist automaatselt välja. Kestuse saate seadistada 15 minuti ja 4 tunni vahel.

- Hoidke nuppe  $\bar{0} \bar{0} \bar{0}$  ja calc'n Clean üheaegselt vähemalt 3 sekundit vajutatult.
- Vajutage nuppu Caffe Crema.
- ✓ Aktiveeritakse menüü Automaatne väljalülitamine.

- Soovitud kestuse seadistamiseks vajutage nuppu  $\bar{0} \bar{0} \bar{0}$ . Võimalikud on järgmised seadistused:

- $\bar{0} \bar{0} \bar{0}$  15 min
- $\bar{0} \bar{0} \bar{0}$  30 min<sup>1</sup>
- $\bar{0} \bar{0} \bar{0}$  1 h
- $\bar{0} \bar{0} \bar{0}$  2 h
- $\bar{0} \bar{0} \bar{0}$  4 h

- Seadistuste salvestamiseks vajutage nuppu Caffe Crema.
- Menüüst väljumiseks vajutage nuppu calc'n Clean.

### 9.2 Helisignaali sisselülitamine või väljalülitamine

Nupu vajutamisel kõlab helisignaali. Te saate helisignaali sisse või välja lülitada.

- Hoidke nuppe  $\bar{0} \bar{0} \bar{0}$  ja calc'n Clean üheaegselt vähemalt 3 sekundit vajutatult.
  - Vajutage nuppu Cappuccino.
  - ✓ Aktiveeritakse menüü Helisignaali.
  - Helisignaali sisselülitamiseks või väljalülitamiseks vajutage  $\bar{0} \bar{0} \bar{0}$ . Võimalikud on järgmised seadistused:
- $\bar{0} \bar{0} \bar{0}$  Sees<sup>1</sup>
  - $\bar{0} \bar{0} \bar{0}$  Väljas
- Seadistuste salvestamiseks vajutage nuppu Cappuccino.
  - Menüüst väljumiseks vajutage nuppu calc'n Clean.

### 9.3 Vee kareduse seadistamine

Vee kareduse õiged seadistused on olulised selleks, et teie seade näitaks õiget aega katlakivi eemaldamiseks. Vee karedust võite küsida kohalikult veevarustuseetevõttelt.

<sup>1</sup> Tehase seadistus

## et Puhastamine ja hooldamine

1. Hoidke nuppe  $\bar{0}\bar{0}\bar{0}$  ja calc'n Clean üheaegselt vähemalt 3 sekundit vajutatult.
2. Vajutage nuppu Espresso.
- ✓ Aktiveeritakse menüü Vee karedus.
3. Vee kareduse seadistamiseks vajutage nuppu  $\bar{0}\bar{0}\bar{0}$ .  
Võimalikud on järgmised seadistused:
  - $\bar{0}\bar{0}\bar{0}$  Vee karedus 1
  - $\bar{0}\bar{0}\bar{0}$  Vee karedus 2
  - $\bar{0}\bar{0}\bar{0}$  Vee karedus 3
  - $\bar{0}\bar{0}\bar{0}$  Vee karedus 4<sup>1</sup>
  - $\bar{0}\bar{0}\bar{0}$  Veefilter<sup>2</sup>
4. Seadistuste salvestamiseks vajutage nuppu Espresso.
5. Menüüst väljumiseks vajutage nuppu calc'n Clean.

**Märkus:** Kui majja on paigaldatud veepehmenduseseade, võite seadistada  $\bar{0}\bar{0}\bar{0}$ .

### 9.4 Seadme lähtestamine tehaseseadistusele

Te saate oma seadme lähtestada tehaseseadistustele. Oma seadistused lähevad seejuures kaduma.

1. Hoidke nuppe  $\bar{0}\bar{0}\bar{0}$  ja calc'n Clean üheaegselt vähemalt 3 sekundit vajutatult.
2. Vajutage nuppu Latte Macchiato.
- ✓ Seade loputab ja tehaseseadistused on jälle aktiveeritud.

## 10 Puhastamine ja hooldamine

Selleks, et teie seade jääks pikaks ajaks töökorda, puhastage ja hooldage seda hoolikalt.

### 10.1 Nõude pesumasinakindlus

Siin leiате ülevaate komponentidest, mida saate nõudepesumasinas puhastada.

#### TÄHELEPANU

Mõned komponendid on temperatuuritundlikud ja võivad saada nõudepesumasinas puhastamisel kahjustada.

- ▶ Jälgige nõudepesumasina kasutusjuhendit.
- ▶ Puhastage nõudepesumasinas ainult sobivaid komponente.
- ▶ Kasutage ainult programme, mis ei kuumuta komponente üle 60 °C.

Sobib:

- Tilgapekk
- Tilgarest
- Kohvipaksuanum
- Mehaaniline täitetaseme näidik
- Piimavahusti



Ei sobi:

- Veepaak
- Veepaagi kaas
- Aroomikaas
- Keeduseadis
- Tilkumisalus



### 10.2 Puhastusvahendid

Kasutage ainult sobivaid puhastusvahendeid.

#### TÄHELEPANU

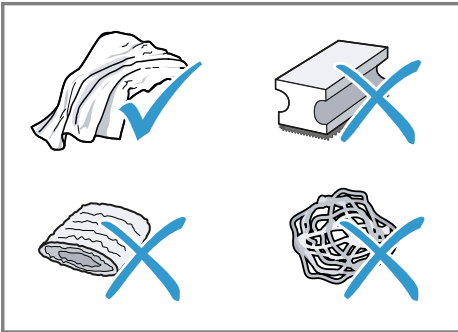
Ebasobivad puhastusvahendid võivad kahjustada seadme pindu.

- ▶ Ärge kasutage tugevatoimelisi ega küürivaid puhastusvahendeid.
- ▶ Ärge kasutage alkoholi või piiritust sisaldavaid puhastusvahendeid.

<sup>1</sup> Tehase seadistus

<sup>2</sup> kui paigaldatud

- ▶ Ärge kasutage kõvasid küürimispatju või küürivaid käsnu.
- Ebasobivad pesuvahendid ja katlakivi eemaldusvahendid võivad seadet kahjustada.
- ▶ Ärge kasutage katlakivi eemaldamiseks puhast sidrunhapet, äädikat või äädikapõhiseid vahendeid.
  - ▶ Ärge kasutage fosfaathappega katlakivi eemaldusvahendeid.
  - ▶ Kasutage ainult seadmele väljatöötatud katlakivi eemaldustablette ja puhastustablette.  
→ "Tarvikud", Lk 12



### Nõuanded

- Peske uued nõudepesulapid võimalike ladestunud soolade eemaldamiseks põhjalikult üle. Soolad võivad roostevabast terasest pindadel põhjustada lendroostet.
- Rooste tekke vältimiseks eemaldage lubja, kohvi, piima, puhastus- ja katlakivi eemalduslahuste jäägid alati koheselt.

## 10.3 Seadme puhastamine

### ⚠ HOIATUS

#### Elektrilöögi oht!

Sissetungiv niiskus võib tekitada elektrilöögi.

- ▶ Ärge mitte kunagi kastke võrgujuhet vette.

- ▶ Pistikühendustele ei tohi voolata vedelikku.
- ▶ Ärge kasutage seadme puhastamiseks aurpuhasteid või survepesureid.

### ⚠ HOIATUS

#### Põletusohht!

Mõned seadme osad lähevad väga kuumaks.

- ▶ Ärge mitte kunagi puudutage seadme kuumi osi.
- ▶ Laske pärast kasutamist kuumadel seadme osadele enne nende puudutamist jahtuda.

1. Lahutage seade vooluvõrgust.
2. Puhastage korpus, kõrgläikega pealispinnad ja juhtpaneel mikrokiudlapiga.
3. Puhastage tilasüsteem pärast joogi valmistamist pehme, niiske lapiga.
4. Loputage veepaaki värske, puhta veega.
5. Kui seadet pole pikemat aega kasutatud, nagu nt puhkuse ajal, puhastage kogu seade, sealhulgas liikuvad osad nagu nt keeduseadis või veepaak.

**Märkus:** Seade loputab automaatselt, kui lülitate seadme külmas olekus sisse või lülitate pärast kohvi valmistamist välja. Süsteem puhastub sellega iseseisvalt.

## 10.4 Tilkumisaluse ja kohvipak-suanuma puhastamine

Ladestuste vältimiseks tühjendage ja puhastage tilkumisaluse ja kohvipak-suanum iga päev. Järgige käesoleva juhendi alguses olevat piltjuhendit.

→ Joonis **11** - **15**

## 10.5 Piimavahusti puhastamine

Jääkide eemaldamiseks ja talitluse tagamiseks puhastage piimavahustit pärast iga kasutamist.

### ⚠ HOIATUS

#### Põletusoh!

Piimavahusti läheb väga kuumaks.

▶ Laske piimavahustil enne puudutamist jahtuda.

1. Täitke klaas kuni pooleni veega ja asetage tilasüsteemi alla.
2. Lükake piimavahusti lõpuni allapoole.
3. Vajutage nuppu Milk.
- ✓ Piimasüsteemi puhastatakse.
4. Lükake piimavahusti üles ja laske jahtuda.
5. Eemaldage ja puhastage põhjalikult piimavahusti.
6. Paigaldage piimavahusti uuesti kohale.

**Märkus:** Protseduuri enneaegseks peatamiseks vajutage nuppu Milk.

**Nõuanne:** Piimavahustit võite puhastada nõudepesumasinas. Eemaldage pärast loputamist piimavahustilt põhjalikult lahusejäägid.

## 10.6 Keeduseadise puhastamine

Eemaldage ja puhastage täiendavalt automaatsele puhastusprotseduurile regulaarselt keeduseadis. Järgige käesoleva juhendi alguses olevat piltjuhendit.

### ⚠ HOIATUS

#### Põletusoh!

Mõned seadme osad lähevad väga kuumaks.

▶ Ärge mitte kunagi puudutage seadme kuumi osi.

▶ Laske pärast kasutamist kuumadel seadme osadel enne nende puudutamist jahtuda.

## TÄHELEPANU

Asjatundmatu puhastusega võidakse keeduseadist kahjustada.

- ▶ Ärge kasutage nõudepesuvahendit.
- ▶ Ärge kasutage äädikat sisaldavat ja hapet sisaldavat puhastusvahendit.
- ▶ Ärge peske nõudepesumasinas.

→ Joonis **16** - **25**

**Märkus:** Ust saab sulgeda ainult siis, kui keeduseadis ja tilkumisalus on õigesti paigaldatud.

## 10.7 Hooldusprogrammid

Olenevalt vee karedusest ja oma seadme kasutamise põleb nupp calc'n Clean. Eemaldage katlakivi ja puhastage oma seade programmiga.

### TÄHELEPANU


Asjatundmatu või mitte õigeaegselt teostatud puhastamine ja katlakivi eemaldamine võib seadet kahjustada.

- ▶ Teostage kohe Calc'nClean instruksiooni järgi.
- ▶ Lisage keeduseadise kanalisse ainult puhastustablette.
- ▶ Ärge lisage keeduseadise kanalis katlakivi eemaldustablette või teisi vahendeid.

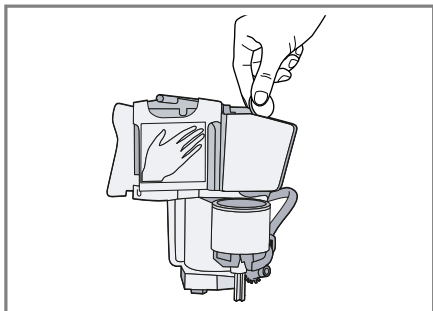
**Nõuanne:** Enne hooldusprogrammi käivitamist eemaldage, puhastage ja paigaldage keeduseadis uuesti kohale. Puhastage piimavahusti.

### Calc'nClean käivitamine

Protseduur kestab umbes 40 minutit.

1. Hoidke nuppu calc'n Clean vähemalt 5 sekundit vajutatult.
- ✓ LED  süttib.

2. Avage uks.
3. Eemaldage ja tühjendage tilkumisalus ning kohvipaksunõu.
4. Eemaldage ja puhastage keeduseadis.
5. Lisage keeduseadise kanalisse puhastustablett ja paigaldage uuesti keeduseadis.



6. Paigaldage uuesti kohvipaksunõu ja sulgege uks.
  - ✓ LED ☹️ süttib.
7. Kui veefilter on olemas, eemaldage veefilter.
8. Valage tühja veepaaki kuni tähiseni 0,5 l leiget vett ja lahustage selles üks Siemens katlakivi eemaldustablett.
9. Paigaldage uuesti veepaak ja asetage tilasüsteemi alla umbes 1 l mahutavusega nõu.
10. Kui calc'n Clean vilgub, vajutage nuppu calc'n Clean,
  - ✓ Programm käivitub, puhastab ja eemaldab seadmest katlakivi.
  - ✓ calc'n Clean pulseerub.
  - ✓ Protseduur kestab umbes 20 minutit minutit.
  - ✓ LED ☹️ süttib.
11. Tühjendage nõu ja avage uks.
12. Tühjendage ja paigaldage uuesti tilkumisalus.

13. Sulgege uks ka asetage nõu uuesti tilasüsteemi alla.
  - ✓ LED ☹️ süttib.
14. Puhastage veepaak.
 

Kui olete veefiltri eemaldanud, paigaldage uuesti veefilter.
15. Täitke veepaak värsket külma gaaserimata joogiveega kuni märgini max.
16. Kui calc'n Clean vilgub, vajutage nuppu calc'n Clean,
  - ✓ Programm käivitub, puhastab ja loputab seadme.
  - ✓ calc'n Clean pulseerub.
  - ✓ LED ☹️ süttib.
17. Eemaldage ja tühjendage tilkumisalus ning kohvipaksunõu.
18. Puhastage tilkumisalus ja kohvipaksunõu ning paigaldage uuesti kohale.
  - ✓ Programm on lõppenud ja seade on jälle töövalmis.

### Hooldusprogrammi lähtestamine

Kui hooldusprogramm nt voolukatkestuse tõttu katkestatakse, süttivad calc'n Clean ja ☹️.

1. Puhastage veepaak.
 

Kui olete veefiltri eemaldanud, paigaldage uuesti veefilter.
2. Täitke veepaak värsket külma gaaserimata joogiveega kuni märgini max.
3. Vajutage nuppu calc'n Clean,
  - ✓ Hooldusprogramm käivitub ja loputab seadme. Protseduur kestab umbes 2 minutit.
4. Tühjendage, puhastage ja paigaldage uuesti tilkumisalus kohale.
5. Sulgege uks.
  - ✓ Programm on lõppenud ja seade on jälle töövalmis.

## 11 Tõrgete kõrvaldamine

Väiksemaid tõrkeid oma seadmel saate ise kõrvaldada. Enne hooldeskeskusesse pöördumist tutvuge tõrgete kõrvaldamise juhistega. Nii väldite asjatuid kulusid.

### HOIATUS

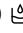
#### Elektrilöögi oht!

Asjatundmatult tehtud parandustööd on ohtlikud.





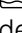
- ▶ Seadet tohivad remontida ainult selleks koolitatud spetsialistid.
- ▶ Seadme remontimiseks tohib kasutada ainult originaalvaruosi.
- ▶ Kui selle seadme võrgujuhe saab kahjustada, tuleb see lasta tootjal või tema klienditeenindusel või samaväärse kvalifikatsiooniga isikul ohtude vältimiseks asendada.

Rike	Põhjus ja tõrkeotsing
Seade ei reageeri enam.	Seadmel on tõrge. <ol style="list-style-type: none"> <li>1. Tõmmake võrgupistik välja ja oodake 60 sekundit.</li> <li>2. Ühendage võrgupistik.</li> </ol>
Seade väljastab ainult vett, mitte kohvi.	Seade ei tuvasta tühja oamahutit. <ul style="list-style-type: none"> <li>▶ Lisage kohviube.</li> </ul> Kohvioad on liiga õlised ja ei kuku veskisse. <ul style="list-style-type: none"> <li>▶ Koputage kergelt vastu oamahutit.</li> <li>▶ Vahetage kohvisorti.</li> <li>▶ Ärge kasutage õliseid ubasid.</li> <li>▶ Puhastage tühi oamahuti niiske lapiga.</li> </ul> Keeduseadis ei ole õigesti paigaldatud. <ul style="list-style-type: none"> <li>▶ Lükake keeduseadis lõpuni tahapoole.</li> </ul>
Tugevasti kõikuv kohvi või piimavahu kvaliteet.	Seadmes on liiga palju katlakivi. <ul style="list-style-type: none"> <li>▶ Eemaldage seadmest katlakivi.</li> </ul>
Kohvi ei väljastata või väljastatakse ainult tilkhaaval.	Jahvatusaste on seadistatud liiga peeneks. <ul style="list-style-type: none"> <li>▶ Seadistage jahvatusaste jämedamaks. → "<i>Jahvatusastme seadistamine</i>", Lk16</li> </ul>
Seadistatud täitekoost ei saavutata.	Seade on tugevasti katlakiviga kaetud. <ul style="list-style-type: none"> <li>▶ Eemaldage seadmest katlakivi.</li> </ul> Veefiltris on õhku. <ol style="list-style-type: none"> <li>1. Hoidke veefiltrit avaga ülespoole seni vees, kuni enam ei välju õhumulle.</li> <li>2. Paigaldage uuesti filter.</li> </ol>
	Seade on mustunud. <ul style="list-style-type: none"> <li>▶ Puhastage keeduseadis. Keeduseadise puhastamine</li> <li>▶ Eemaldage katlakivi ja puhastage seade.</li> </ul>

<b>Rike</b>	<b>Põhjus ja tõrkeotsing</b>
Kohvi ei väljastata või väljastatakse ainult tilkhaaval. Seadistatud täitekoost ei saavutata.	Katlakivi eemaldusvahendi jäägid ummistavad veepaagi. <ol style="list-style-type: none"> <li>1. Eemaldage veepaak.</li> <li>2. Puhastage veepaak põhjalikult.</li> </ol>
Piim või piimasegujoo- gid on liiga kuumad. Piimavaht on liiga suurepooriline ja ime- mismüra on kõrge.	Klaasis või tassis on liiga vähe piima. <ol style="list-style-type: none"> <li>1. Kasutage rohkem piima.</li> <li>2. Muutke vahustamise kestust. → <i>"Vahustuskestuse kohandamine", Lk 16</i></li> </ol>
Piim või piimasegujoo- gid on liiga külmad.	Klaasis või tassis on liiga palju piima. <ol style="list-style-type: none"> <li>1. Kasutage vähem piima.</li> <li>2. Muutke vahustamise kestust. → <i>"Vahustuskestuse kohandamine", Lk 16</i></li> </ol>
Kohvil puudub kreem.	Piim klaasis või tassis on liiga külm. <ul style="list-style-type: none"> <li>▶ Kasutage leiget piima.</li> </ul>
	Kohvisort ei ole optimaalne. <ul style="list-style-type: none"> <li>▶ Kasutage kõrgema robusta-ubade sisaldusega kohvisorti.</li> <li>▶ Kasutage tumedama röstimisega ubasid.</li> </ul>
	Kohvioad ei ole enam värskelt röstitud. <ul style="list-style-type: none"> <li>▶ Kasutage värskaid kohviube.</li> </ul>
	Jahvatusaste ei sobi neile kohviubadele. <ul style="list-style-type: none"> <li>▶ Seadistage jahvatusaste peenemaks. → <i>"Jahvatusastme seadistamine", Lk 16</i></li> </ul>
Kohv on liiga hapu.	Jahvatusaste on seadistatud liiga jämedaks. <ul style="list-style-type: none"> <li>▶ Seadistage jahvatusaste peenemaks. → <i>"Jahvatusastme seadistamine", Lk 16</i></li> </ul>
	Kohvisort ei ole optimaalne. <ul style="list-style-type: none"> <li>▶ Kasutage kõrgema robusta-ubade sisaldusega kohvisorti.</li> <li>▶ Kasutage tumedama röstimisega ubasid.</li> </ul>
Kohv on liiga mõru.	Jahvatusaste on seadistatud liiga peeneks. <ul style="list-style-type: none"> <li>▶ Seadistage jahvatusaste jämedamaks. → <i>"Jahvatusastme seadistamine", Lk 16</i></li> </ul>
	Kohvisort ei ole optimaalne. <ul style="list-style-type: none"> <li>▶ Vahetage kohvisorti.</li> </ul>
Kohv maitseb kõrbe- nult.	Jahvatusaste on seadistatud liiga peeneks. <ul style="list-style-type: none"> <li>▶ Seadistage jahvatusaste jämedamaks. → <i>"Jahvatusastme seadistamine", Lk 16</i></li> </ul>

<b>Rike</b>	<b>Põhjus ja tõrkeotsing</b>
Kohv maitseb kõrbenult.	Kohvisort ei ole optimaalne. ▶ Vahetage kohvisorti.
Kõikuv piimavahu kvaliteet.	Piimavahu kvaliteet on sõltuv kasutatavast piimast või taimsest joogist. ▶ Optimeerige tulemus piima või taimse joogisordi vastava valiku teel.
Seade ei väljasta piimavahtu.	Seade on tugevasti katlakiviga kaetud. ▶ Eemaldage seadmest katlakivi.  Piimavahusti on mustunud. ▶ Puhastage piimavahustit nõudepesumasinas.  Piimavahusti ei ulatu piima sisse. <b>1.</b> Kasutage rohkem piima. <b>2.</b> Kontrollige, kas piimavahusti ulatub piima sisse. <b>3.</b> Lükake tilasüsteem lõpuni allapoole.
Seade ei väljasta jooki.	Veefiltris on õhku. <b>1.</b> Hoidke veefiltrit avaga ülespoole seni vees, kuni enam ei välju õhumulle. <b>2.</b> Paigaldage uuesti filter. ▶ Suruge veefilter otse ja tugevasti paagi ühenduskohata.  Katlakivi eemaldusvahendi jäägid ummistavad veepaagi. <b>1.</b> Eemaldage veepaak. <b>2.</b> Puhastage veepaak põhjalikult.
Sisemisele seadme põhjale on tilkunud vett.	Tilkumisalus võeti liiga vara välja. ▶ Eemaldage tilkumisalus alles mõni sekund pärast viimase joogi valmistamist.
Keeduseadist ei saa eemaldada.	Lukustust ei saa vabastada, keeduseadis kiilub kinni. ▶ Lülitage seade välja ja 3 minuti pärast uuesti sisse.
Veski ei käivitu.	Seade on liiga kuum. <b>1.</b> Lahutage seade võrgust. <b>2.</b> Oodake 1 tund, et lasta seadmel jahtuda.
LED  põleb vaatamata täis veepaagile.	Veepaak puudub või on valesti paigaldatud. ▶ Paigaldage veepaak õigesti.  Veepaagis on gaseeritud vesi. ▶ Täitke veepaak värsket joogiveega.  Ujuk on veepaagis kinni jäänud. <b>1.</b> Eemaldage veepaak. <b>2.</b> Puhastage veepaak põhjalikult.



Rike	Põhjus ja tõrkeotsing
LED  põleb vaata tamata täis veepaagi le.	<p>Uut veefiltrit ei loputatud juhendi järgi.</p> <ol style="list-style-type: none"> <li>1. Loputage veefilter juhendi järgi.</li> <li>2. Võtke veefilter kasutusele.</li> </ol> <hr/> <p>Veefiltris on õhku.</p> <ol style="list-style-type: none"> <li>1. Hoidke veefiltrit avaga ülespoole seni vees, kuni enam ei välju õhumulle.</li> <li>2. Paigaldage uuesti filter.</li> </ol> <hr/> <p>Veefilter on vana.</p> <ul style="list-style-type: none"> <li>▶ Paigaldage uus veefilter.</li> </ul> <hr/> <p>Lubjaladestused veepaagis ummistavad süsteemi.</p> <ol style="list-style-type: none"> <li>1. Puhastage veepaak põhjalikult.</li> <li>2. Käivitage hooldusprogramm Calc'nClean.</li> </ol>
Kõik LEDid vilguvad.	<p>Esivad toitepinge probleemid.</p> <ul style="list-style-type: none"> <li>▶ Käitage seadet ainult 220 - 240 V juures.</li> </ul>
LED calc'n Clean ilmub väga tihti.	<p>Pehmendatud vesi sisaldab veel vähesel määral lupja.</p> <ol style="list-style-type: none"> <li>1. Paigaldage uus veefilter.</li> <li>2. Seadistage vastavalt vee karedus.</li> </ol> <hr/> <p>Kasutati valet või liiga vähe katlakivi eemaldusvahendit.</p> <ul style="list-style-type: none"> <li>▶ Kasutage katlakivi eemaldamiseks ainult selleks sobivaid tablette.</li> </ul>
Seadet ei saa käsitada. LEDid põlevad või vilguvad.	<p>Seade on demorežiimis.</p> <ol style="list-style-type: none"> <li>1. Demorežiimi inaktiveerimiseks hoidke nuppu  vähemalt 5 sekundit vajutatult.</li> <li>2. Eemaldage veepaak.</li> <li>3. Täitke veepaak värske veega.</li> <li>4. Paigaldage veepaak uuesti kohale.</li> </ol>
LED  vilgub.	<p>Uks ei ole korrektselt suletud.</p> <ul style="list-style-type: none"> <li>▶ Suruge uks tihedalt kinni.</li> </ul> <hr/> <p>Seade on liiga kuum.</p> <ol style="list-style-type: none"> <li>1. Lahutage seade võrgust.</li> <li>2. Oodake 1 tund, et lasta seadmel jahtuda.</li> </ol>
LED  süttib vaata tamata tühjale tilkumisalusele.	<p>Seade on välja lülitatud ja ei tuvasta tühjendamist.</p> <ol style="list-style-type: none"> <li>1. Lülitage seade sisse ja eemaldage tilkumisalus.</li> <li>2. Asetage tilkumisaul uuesti kohale.</li> </ol>
LED  vilgub ja kõik jookide LEDid vilguvad.	<p>Veepaak puudub või on valesti paigaldatud.</p> <ul style="list-style-type: none"> <li>▶ Paigaldage veepaak õigesti.</li> </ul> <hr/> <p>Torustik seadmes on kuiv.</p> <ul style="list-style-type: none"> <li>▶ Paigaldage veepaak õigesti.</li> <li>▶ Täitke veepaak värske külma gaseerimata joogiveega.</li> </ul>

Rike	Põhjus ja tõrkeotsing
LED  vilgub ja kõik jookide LEDid vilguvad.	Veefiltris on õhku. <ol style="list-style-type: none"> <li>1. Hoidke veefiltrit avaga ülespoole seni vees, kuni enam ei välju õhumulle.</li> <li>2. Paigaldage uuesti filter.</li> </ol>
LEDid  ,  ja calc'n Clean vilguvad.	Keskonnatemperatuur on liiga külm. <ul style="list-style-type: none"> <li>▶ Käitage seadet temperatuuridel üle 5 °C.</li> </ul>
LEDid  ja  vilguvad.	Keeduseadis on tugevasti mustunud või seda ei saa eemaldada. <ul style="list-style-type: none"> <li>▶ Käivitage seade uuesti.</li> <li>▶ Puhastage keeduseadis. Keeduseadise puhastamine</li> </ul>
LEDid  vilguvad.	Seadmel on tõrge. <ul style="list-style-type: none"> <li>▶ Käivitage seade uuesti.</li> </ul>
calc'n Clean ja  põlevad.	Katlakivi eemaldusprotseduur katkestati. <ul style="list-style-type: none"> <li>▶ Toimige nagu peatükis . → "Hooldusprogrammi lähtestamine", Lk21</li> </ul>

## 12 Transportimine, ladustamine ja jäätmekäitus

### 12.1 Külumiskaitse aktiveerimine

Kaitske oma seadet külumise eest transportil ja ladustamisel.



#### TÄHELEPANU

Seadmes olevad vedelikujäägid võivad transportil või ladustamisel seadet kahjustada.

- ▶ Tühjendage enne transporti või ladustamist torustik.

#### Nõuded

- Seade on töövalmis.
  - Veepaak on täidetud.
1. Asetage suur nõu tilasüsteemi alla ja lükake piimavahustit allapoole.
  2. Hoidke nuppu Milk vähemalt 5 sekundit vajutatult.
  - ✓ Nupu LED vilgub ja seade soojeneb.
  3. Kui piimavahustist väljub auru, eemaldage veepaak.

4. Laske aurul seadmest väljuda ja oodake, kuni LED  vilgub ja kõik jookide LEDid vilguvad.
5. Lülitage seade  abil välja.
6. Tühjendage veepaak ja tilkumisalus ning puhastage põhjalikult seade.
7. Lahutage seade vooluvõrgust. Nüüd võite seadet transportida või ladustada.

**Märkus:** Keeduseadis on nüüd kindlustatud ja te ei saa seda enam eemaldada.

### 12.2 Kasutatud seadme jäätmekäitus

Keskonnasäästliku jäätmekäitlusega saab väärtuslikke tooraineid taaskasutada.

1. Tõmmake võrgujuhtme võrgupistik välja.
2. Lõigake võrgujuhe läbi.
3. Suunake seade keskkonnasäästliku jäätmekäitlusse.  
Teavet nõuetekohaste jäätmekäitlusviiside kohta saate oma müügi-

esindajalt ning oma valla- või linnavalitsusest.



Käesolev seade on märgistatud vastavalt direktiivile 2012/19/EL elektri- ja elektroonikaseadmete jäätmete kohta. Direktiiv sätestab elektri- ja elektroonikaseadmete jäätmete tagastamise ja ringlussevõtu raamtingimused Euroopa Liidus.

## 13 Klienditeenindus

BSH Hausgeräte GmbH pikendab varuosade saadavust 10 aastale. See kehtib kõikide toimivuse seisukohast oluliste ja ladustatavate osade kohta seadmetele, mis on toodetud pärast 1. jaanuari 2023.

**Märkus:** Klienditeeninduse kasutamine on tootja garantiitingimuste raames tasuta.

Üksikasjalikku teavet garantiiaja ja -tingimuste kohta oma riigis saate, kui skännite QR-koodi lisatud dokumendil, mis käsitleb kontakte ja garantiitingimusi, samuti meie hooldekeskusest, edasimüüjalt või meie veebilehelt.

Kui võtate ühendust klienditeenindusega, vajate oma seadme tootnumbrit (E-Nr) ja tootmisnumbrit (FD). Klienditeeninduse kontaktandmed leiate, kui skännite QR-koodi lisatud dokumendil, mis käsitleb kontakte ja garantiitingimusi, samuti meie veebilehelt.

Teabe, mis on nõutud määrusega (EU) 2023/826, leiate veebist [siemens-home.bsh-group.com](https://www.siemens-home.bsh-group.com) seadme tootesaidilt ja hooldussaidilt rubriigist Kasutusjuhendid ja lisadokumendid.

### 13.1 Tootenumber (E-Nr) ja tootmisnumber (FD-nr)

Tootenumbri (E-Nr) ja tootmisnumbrit (FD) leiate seadme tüübisildilt. Oma seadme andmete ja klienditeeninduse telefoninumbri kiireks leidmiseks võiksite need andmed üles märkida.

## 14 Tehnilised andmed

Pinge	220– 240 V ~
Sagedus	50 / 60 Hz
Elektriline toitevõimsus:	1300 W
Maksimaalne pumbasurve, staatiline	15 bar
Veepaagi maksimaalne maht (ilma filtrita)	1,3 l
Oamahuti maksimaalne maht	≈250 g
Ühendusjuhtme pikkus	100 cm
Seadme kõrgus	38,3 cm
Seadme laius	25,1 cm
Seadme sügavus	43,3 cm
Kaal, täitmata	≈8-9 kg
Veski tüüp	Keraamiline / teras

ET Tootja BSH Hausgeräte GmbH, ettevõtte Siemens AG kaubamärgi litsentsi alusel

**BSH Hausgeräte GmbH**  
Carl-Wery-Straße 34  
81739 München, GERMANY  
[siemens-home.bsh-group.com](http://siemens-home.bsh-group.com)



**8001346040** (050318)  
et