

# Always here to help you

Register your product and get support at  
[www.philips.com/welcome](http://www.philips.com/welcome)

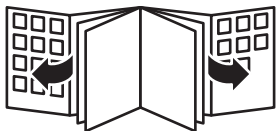











HR1388  
HR1387

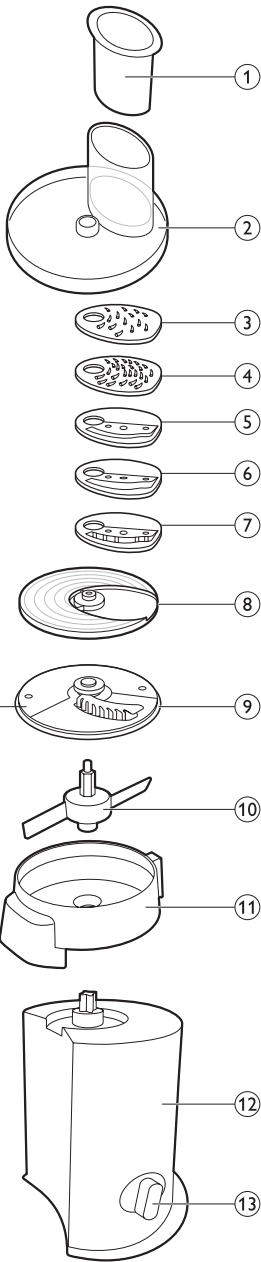


# User manual

# PHILIPS



					
	✓	✓	✓	✓	✓
	✓	✓	⊘	✓	✓
	✓	✓	⊘	✓	✓
	✓	✓	⊘	✓	✓



HR1388 only

**HR1388, HR1387**

**EESTI 21**

## Sissejuhatus

Õnnitleme ostu puhul ja tervitame Philipsi poolt!  
Selleks, et teil Philipsi tootetest kasu oleks, registreerige oma toode veebilehel  
[www.philips.com/welcome](http://www.philips.com/welcome).

## Üldine kirjeldus (Jn 1)

- 1 Lükkur
- 2 Sisestustoruga kaas
- 3 Ketas jämedaks riivimiseks
- 4 Ketas peeneks riivimiseks
- 5 Ketas peeneks viilutamiseks
- 6 Ketas jämedaks villutamiseks
- 7 Ribastamisketas julienne'i valmistamiseks
- 8 Teraalus
- 9 Friikartulite ketas (üksnes mudelil HR1388)
- 10 Tarvikuhoidja
- 11 Tilaga nõu
- 12 Alus
- 13 Juhtnupp

## Tähtis

Enne seadme kasutamist lugege kasutusjuhend hoolikalt läbi ja hoidke alles edaspidiseks.

### Oht

- Ärge kastke alust vette ega muudesse vedelikesse ega loputage seda kraani all.

### Hoiatus

- Enne seadme ühendamist vooluvõrku kontrollige, kas seadmele märgitud toitepinge vastab kohaliku elektrivõrgu pingele.
- Ühendage seade vaid maandatud seinakontakti.
- Seade ei ole mõeldud välise taimeriga või eraldi kaugjuhtimissüsteemi abil kasutamiseks.
- Ärge kasutage seadet kui pistik, toitejuhe või mõni muu osa on kahjustatud.
- Kui toitejuhe on kahjustatud, peab selle ohtlike olukordade vältimiseks uue vastu vahetama Philips, Philipsi volitatud hoolduskeskus või samaväärset kvalifikatsiooni omav isik.
- Seda seadet ei tohi kasutada füüsilise, meele- või vaimse häirega isikud ega ka ebapiisavate kogemuste või teadmistega isikud (kaasa arvatud lapsed), välja arvatud juhul, kui nende ohutuse eest vastutav isik neid seadme kasutamise juures valvab või on neid selleks juhendanud.
- Seda seadet võivad kasutada vähemalt 8-aastased lapsed ja füüsilise, meele- või vaimse häirega või ebapiisavate kogemuste ja teadmistega isikud, kui neid on õpetatud seadet ohutult kasutama või teostatakse seadme ohutuks kasutamiseks järelevalvet ning kui neid on teavitatud kaasnevatest ohtudest.
- Ärge laske lastel seadmega mängida.
- Vähemalt 8-aastased lapsed võivad seadet puhastada ainult järelevalve all.
- Hoidke seade ja toitejuhe väljaspool alla 8-aastaste laste käeulatus, kui seade on sisse lülitatud.
- Ärge laske toitejuhtmel rippuda üle laua või tööpinna serva, millel seade seisab.
- Hoidke seade ja toitejuhe kuumadest pindadest eemal.
- Ärge kunagi kasutage oma sõrmi või esemeid (näit spaatlit) seadme töötamise ajal koostisosade sisestamistorust alla lükkamiseks. Selleks võite kasutada ainult töökurit.
- Ärge kasutage salativalmistajast selle töötamise ajal koostisainete eemaldamiseks lusikat, spaatlit ega muud sellist. Juhul kui peate midagi sisestamistorust eemaldama, lülitage enne seda seade alati välja ja eemaldage vooluvõrgust.
- Ärge haarake kinni sisestamistorust või tilast, kui seade on ühendatud vooluvõrku.

- Ärge jätkke töötavat seadet järelevalveta.
- Olge löiketerade käsitlemisel väga hoolikad. Eriti hoolikad olge löiketerade nõust väljavõtmisel, nõu tühendamisel ja nende puhastamisel. Löiketerade ääred on väga teravad.
- Enne kui ühendate seadme elektrivõrguga, kerige toitejuhe alati täiesti lahti.
- Ärge kasutage seadet ilma kaaneta.

### Ettevaatust

- Seade on mõeldud üksnes tavapäraseks kodukasutuseks. See pole mõeldud kasutamiseks kaupluste, kontorite, talumajapidamiste ega muude töökeskkondade töötajate köökides. Samuti pole see mõeldud klientidele kasutamiseks hotellides, motellides, öömajades ega teistes majutusasutustes.
- Seadme väärkasutusel, kasutamisel professionaalsel või poolprofessionaalsel eesmärgil või kui seadet ei kasutata kasutusjuhendile vastavalt, kaotab garantii kehtivuse, kusjuures Philips ei võta endale vastutust põhjustatud kahjustuste eest.
- Kui seade on kahjustada saanud, asendage see alati originaalmudeliga, vastasel juhul kaotab garantii kehtivuse.
- Ärge kunagi kasutage teiste tootjate poolt tehtud tarvikuid või osi, mida firma Philips ei ole erilisel soovinud. Kui kasutate selliseid tarvikuid või osi, siis muutub seadme garantii kehtetuks.
- Paigaldage seade alati tasasele, kuivale ja kindlale pinnale.
- Ärge kasutage seadet või selle osi mikrolaineahjus.
- Ärge liigutage seadet töötamise ajal.
- Enne seadme kokkupanemist, lahtivõtmist, puhastamist ja hoiustamist lülitage see alati välja ja eemaldage vooluvõrgust.
- Lülitage alati seade välja, keerates juhtnupu asendisse „0”.
- Enne kui võtate seadmelt kaane ära, oodake, kuni liikuvad osad on peatunud.
- Mõõra tase: Lc = 85 dB (A)

### Elektromagnetväljad (EMF)

See Philipsi seade vastab kõikidele elektromagnetilisi välju (EMF) käsitlevatele standarditele.

### Enne esimest kasutamist

- 1 Eemaldage seadme küljest kõik pakkematerjalid.
- 2 Enne seadme esmakasutust puhastage põhjalikult kõik toiduainetega kokkupuutuvad seadme osad (vt ptk „Puhastamine”).

### Kasutamiseks valmistamine

- 1 Laske kuumad koostisained enne töötlemist jahtuda (maks temperatuur 80 °C).
- 2 Lõigake koostisained tükkideks, mis mahuksid sisestamistorusse. Tükkide torusse kinnijäämise vältimiseks veenduge, et need pole liiga suured.
- 3 Pange alus tasasele ja kindlale pinnale.
- 4 Pange tilaga nõu alusele (1) ja keerake see päripäeva kinni (2) (kuni kuulete klõpsatust). (Jn 2)
- 5 Pange tarvikuhoidja tilaga nõusse (Jn 3).
- 6 Pange tarvikuhoidja külge ketas, mida soovite kasutada (Jn 4).

Lõikeservad on väga teravad. Ärge neid puudutage.

- 7 Pange tilaga nõule sisestamistoruga kaas (1). Keerake kaas päripäeva kinni (2) (kuni kuulete klõpsatust) (Jn 5).
- 8 Pange pistik pistikupessa (Jn 6).

## Seadme kasutamine

Riivimis- ja viilutamiskettad on mõeldud selliste köögiviljade nagu kurk, porgand, kartul, porrulauk ja sibul ning teatud juustusortide riivimiseks ja viilutamiseks. Ribastamisketas on mõeldud köögiviljade peenikesteks ribadeks lõikamiseks. Üksnes mudelil HR1388: friikartulite ketas on mõeldud kartuli friikartulikujuliseks lõikamiseks.

Ärge töödelge seadmega kõvu koostisaineid, nt jääkuubikuid.

lõikavad ääred on väga teravad. Ärge neid katsuge.

**1** Keerake juhtnupp asendisse „1”. (Jn 7)

**2** Asetage koostisained sisestamistorusse (Jn 8).

- Lõigake suured koostisained eelnevalt tükkideks, mis mahuksid sisestamistorusse.
- Parema tulemuse saavutamiseks täitke sisestamistoru ühtlaselt.
- Juustu (nt Parmesan, Gouda või Emmental) riivimiseks peaks see olema külmikutemperatuuril.

**3** Pange tõukur sisestamistorus olevatele koostisainetele ja lükake see alla (Jn 9).

**Kettad ja nende kasutamine: (Jn 10)**

## Puhastamine ja hooldus

Ärge kunagi kasutage seadme puhastamiseks küürimiskäsnu, abrasiivseid puhastusvahendeid ega sööbivaid vedelikke, nagu bensiin või atsetoon.

*Märkus. Kõiki osi, v.a alus, võite nõudepesumasinas pesta.*

**1** Lülitage seade välja ja tõmmake toitepistik pistikupesast (Jn 11).

**2** Keerake sisestamistoruga kaant vastupäeva (1) ja eemaldage see tilaga nõult (2) (Jn 12).

**3** Tõstke ketas ja tarvikuhoidja tilaga nõust välja. (Jn 13)

**4** Keerake tilaga nõud vastupäeva (1) ja eemaldage see aluselt (2). (Jn 14)

**5** Puhastage tilaga nõu, sisestamistoruga kaas, tõukur, tarvikuhoidja ja kettad sooja vee ja nõudepesuvahendiga või nõudepesumasinas (Jn 15).

Ketaste pesemisel olge väga ettevaatlik. Lõikeservad on väga teravad.

**6** Pühkige alust niiske lapiga (Jn 16).

Hädaoht: Ärge kastke alust vette ega loputage seda kraani all. Samuti ärge peske seda nõudepesumasinas.

Ettevaatust: Kui vesi või muud vedelikud satuvad aluse ja tilaga nõu vahele, kuivatage alust enne seadme kasutamise jätkamist korralikult.

**7** Pühkige kõik seadme osad nõuderätikuga kuivaks.

## Hoiundamine

**1** Lülitage seade välja ja tõmmake toitepistik pistikupesast.

**2** Laske seadmel jahtuda.

**3** Pange tilaga nõu alusele (1) ja keerake see päripäeva kinni (2) (kuni kuulete klõpsatust) (Jn 2).

**4** Pange tarvikuhoidja tilaga nõusse (1), asetage nõule sisestamistoruga kaas (2) ja keerake see päripäeva kinni (3) (kuni kuulete klõpsatust) (Jn 17).



- 5 Pange tõukur sisestamistorusse (Jn 18).
- 6 Kerige juhe kokku ja kinnitage see seadme põhja alla.
- 7 Hoidke seadet ohutus ja kuivas kohas, eelistatavalt köögi töötasapinnal.

### Tarvikute tellimine

Sellele seadmele tarvikute ostmiseks külastage meie veebilehte **[www.shop.philips.com/service](http://www.shop.philips.com/service)**. Kui teie riigis ei ole Philipsi veebipoodi, pöörduge Philipsi müügiesindaja või Philipsi teeninduskeskuse poole. Kui te ei leia vajalikke tarvikuid, pöörduge oma riigi Philipsi klienditeeninduskeskusesse. Selle kontaktandmed leiate ülemaailmselt garantiilehelt.

### Garantii ja hooldus

Philips annab oma toodetele kaheaastase garantii ostukuupäevast alates. Tootte materjali- või tootmisvigadest tingitud defektid parandatakse või asendatakse Philipsi kulul, kui ostja esitab ettenähtud aja jooksul veenva ostutõendi.

Varuosadele ja parandatud osadele antakse garantii esialgse garantiiaja lõpuni või kuueks kuuks, olenevalt sellest, kumb on pikem. Käesolev garantii ei kehti defektide korral, mille põhjuseks on õnnetus, väärkasutus, ebaõige hooldus või normaalne kulumine.

Garantiitingimused ei välista, piira ega mõjuta teie seadusjärgseid õigusi.

Kui usute, et teie tootel on defekt, võtke palun ühendust kohaliku klienditoe abitelefoniaga. Klienditoe abitelefoni numbrid leiate veebilehelt **[www.philips.com/support](http://www.philips.com/support)**.

### Keskkond

- Seadme kasutusaja lõppedes ärge visake seda minema tavalise olmeprügi hulgas, vaid viige see ringlussevõtuks ametlikku kogumispunkti. Nii toimides aitate hoida loodust (Jn 19).

### Veotsing

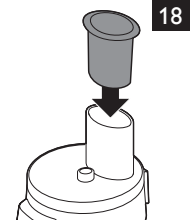
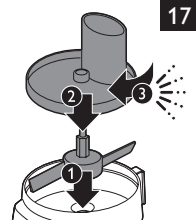
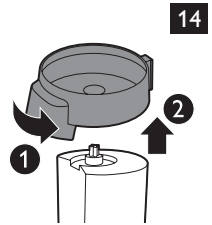
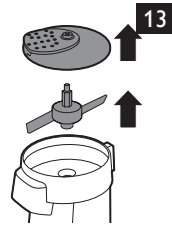
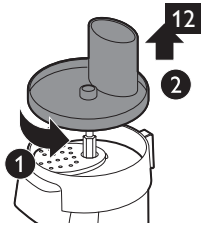
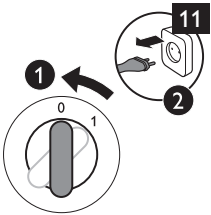
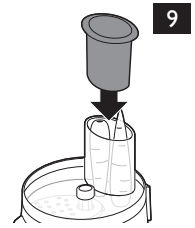
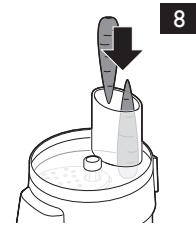
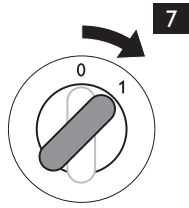
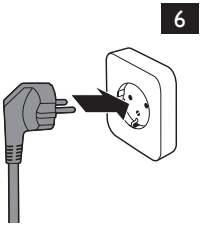
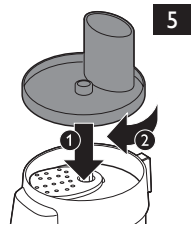
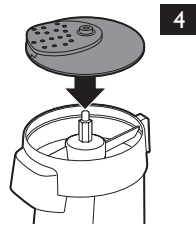
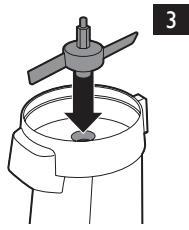
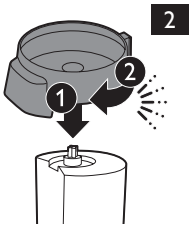
Selles peatükis on toodud enam levinud probleemid, mis teie seadmel esineda võivad. Kui teil ei õnnestu alltoodud teabe abil probleemi lahendada, võtke ühendust kohaliku klienditoe abitelefoniaga. Klienditoe abitelefoni numbrid leiate aadressilt **[www.philips.com/support](http://www.philips.com/support)**.

Probleem	Võimalik põhjus	Lahendus
Seade ei tööta.	Seadme toitejuhe ei ole seinakontaktis.	Sisestage pistik pistikupespa.
	Toitejuhe on kahjustatud.	Kui toitejuhe on kahjustatud, peab selle ohtlike olukordade vältimiseks uue vastu vahetama Philips, Philipsi volitatud hoolduskeskus või samaväärset kvalifikatsiooni omav isik.
	Kaas ei ole korralikult peale pandud.	Salativalmistaja töötab vaid siis, kui kaas on kinni ja lukustatud. Kinnitage ja lukustage kaas.
	Nõu ei ole korralikult külge kinnitatud.	Salativalmistaja töötab vaid siis, kui nõu on kinni ja lukustatud. Kinnitage ja lukustage nõu.
Seadmest tuleb suitsu	Esmakordsel kasutamisel võib seade pisut suitseda.	Tihti peale juhtub, et uus toode tekitab esmakordsel kasutusel ebameeldivat lõhna või eraldab pisut suitsu. Need nähtused lõppevad pärast seadme mõningat kasutamist.
Tulemus on oodatust halvem - koostisained on pudrustatud.	Võib juhtuda, et keedetud ja/või väga pehmed koostisained lõikamisel pudrustuvad.	Ärge kasutage salativalmistajas liiga pehmeid koostisaineid.
Salativalmistaja on ummistunud.	Te kasutasite liiga pehmeid või liiga kõvasid koostisaineid.	Lülitage salativalmistaja välja ja eemaldage see vooluvõrgust. Avage kaas ja eemaldage õrnalt koostisained spaatli või muu sarnase vahendi abil.

## Retsept

### Juustu riivimine

- 1 Riivige Gouda juustu peenriivimise teraga kuni kaks minutit.
- 2 Kasutage riivitud juustu koduse pitsa kattena, juustu-munapasta (Spätzle) valmistamiseks või muude roogade gratineerimiseks.





[www.philips.com](http://www.philips.com)



100% recycled paper  
100% papier recyclé

4203.064.5870.3