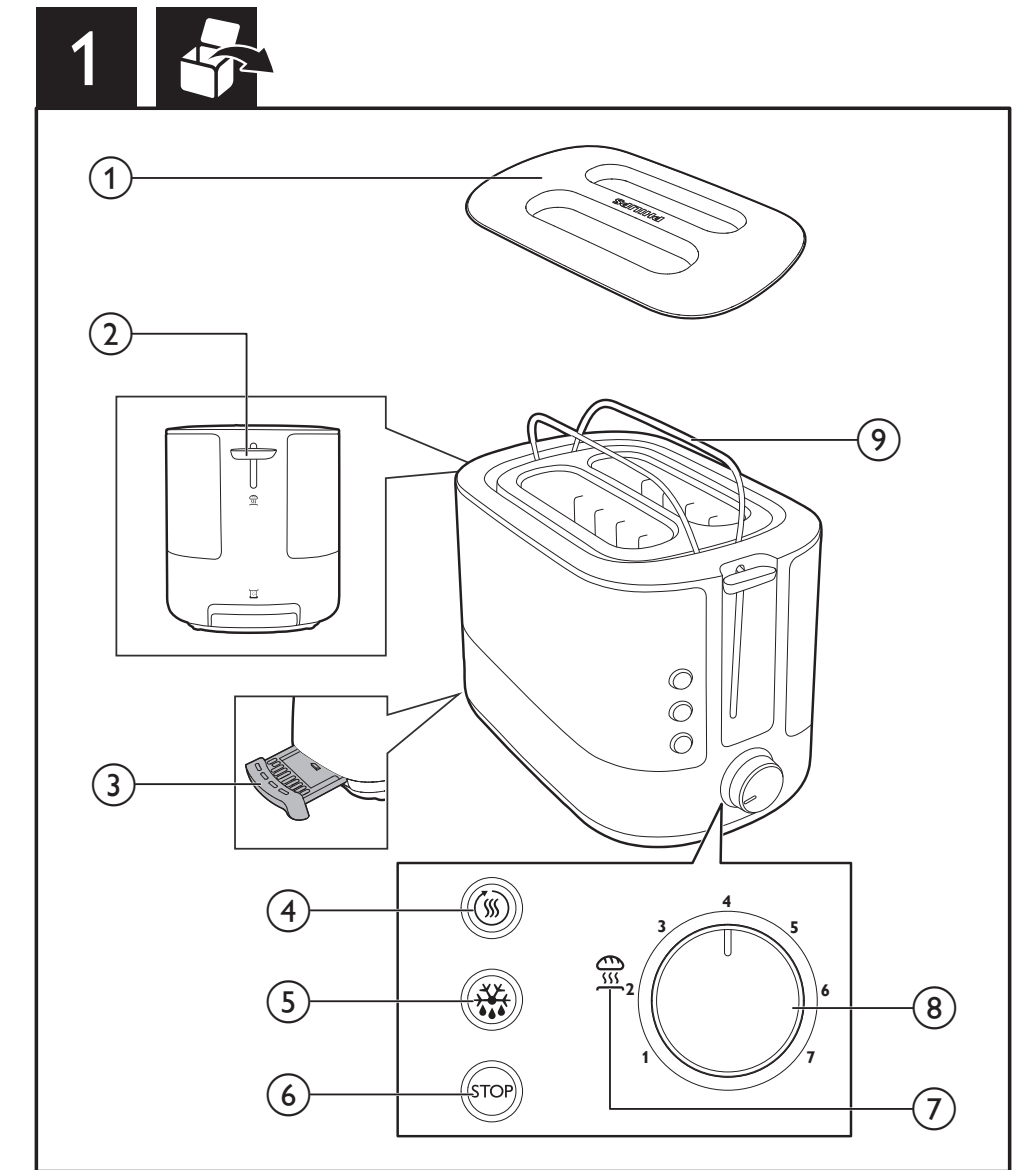
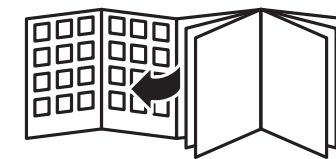


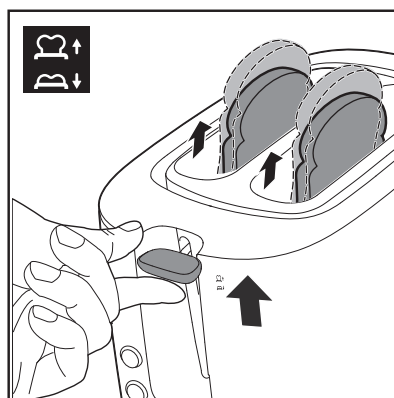
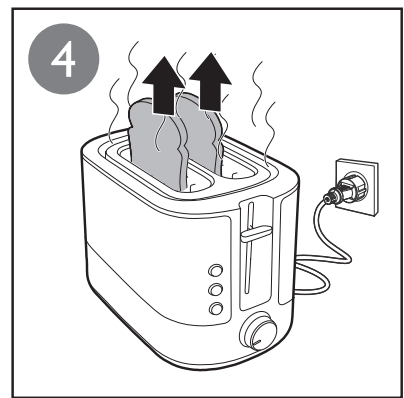
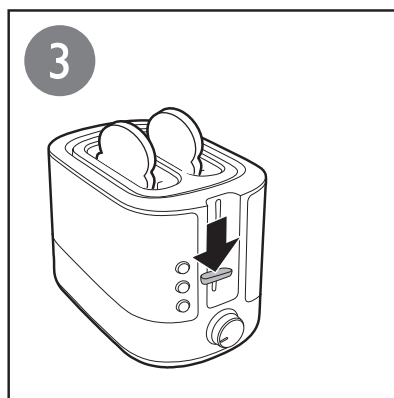
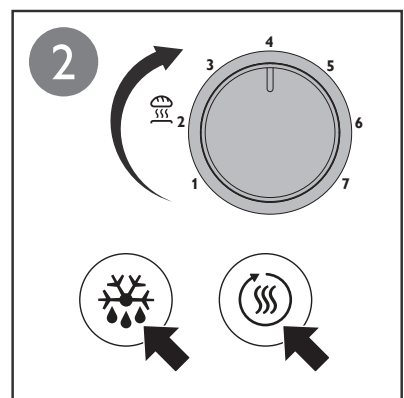
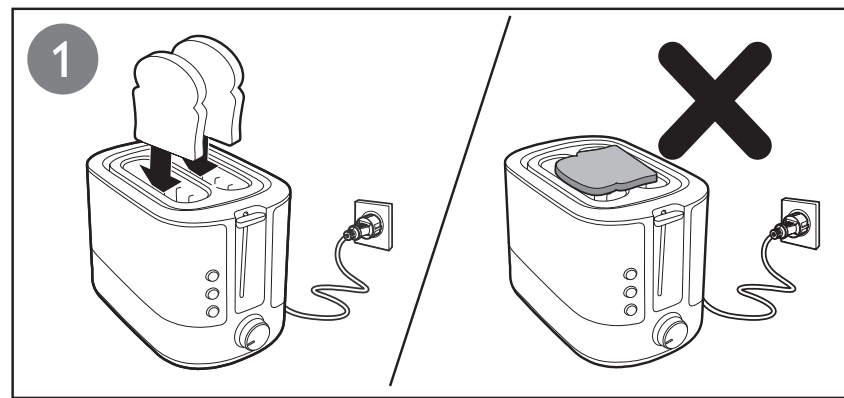


Röster

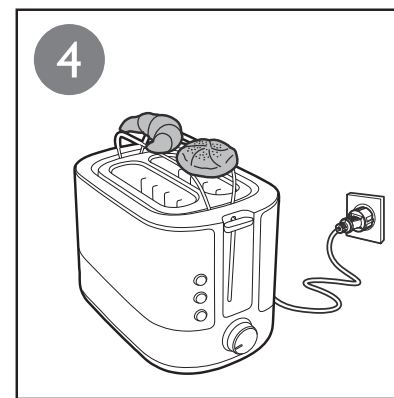
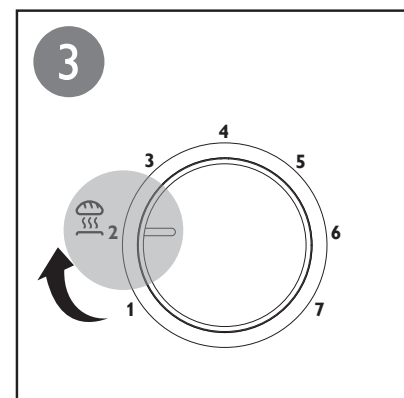
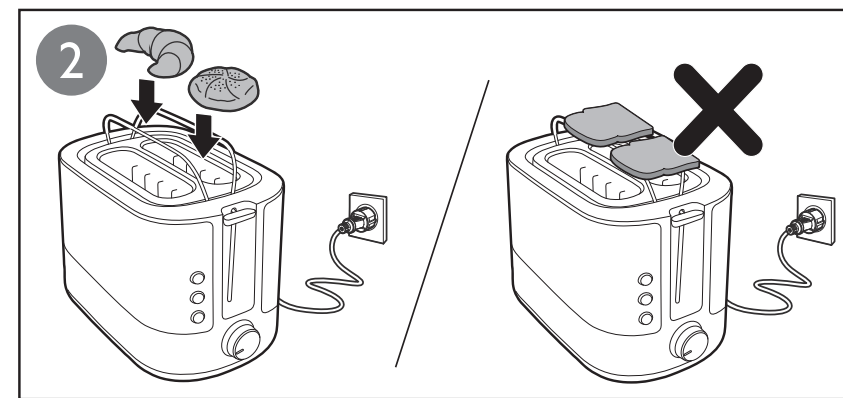
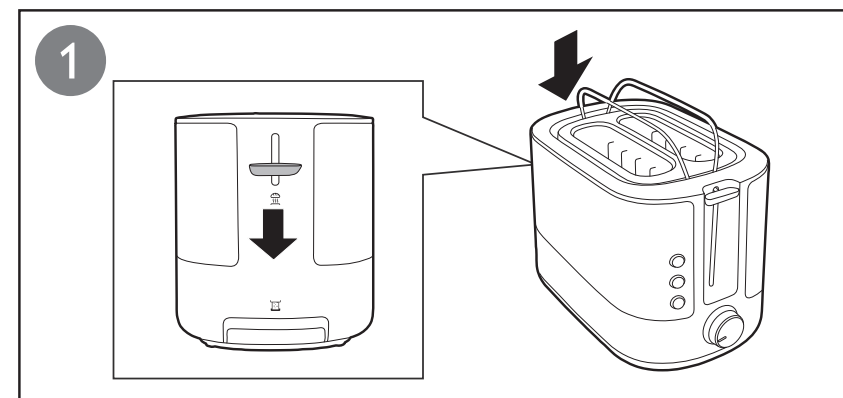
ET Kasutusjuhend



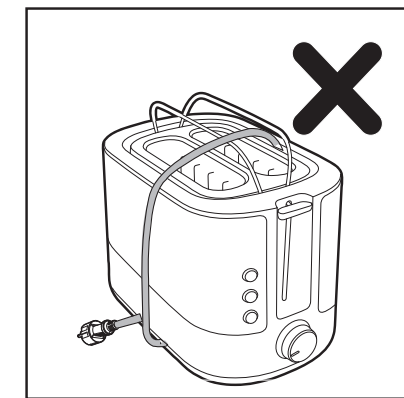
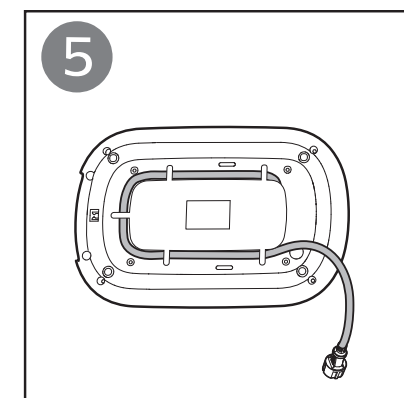
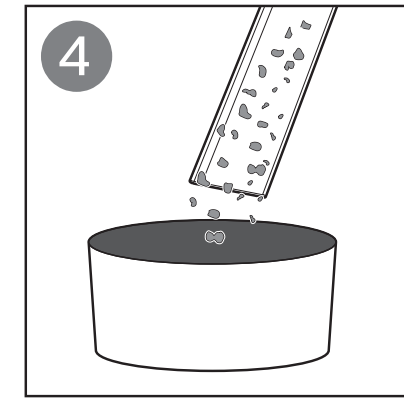
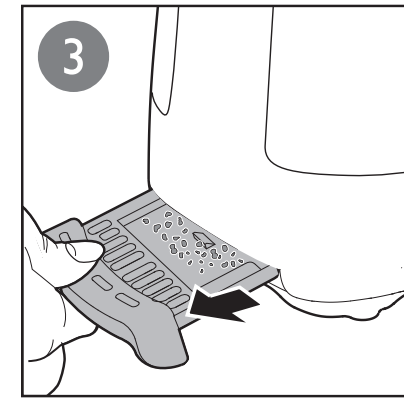
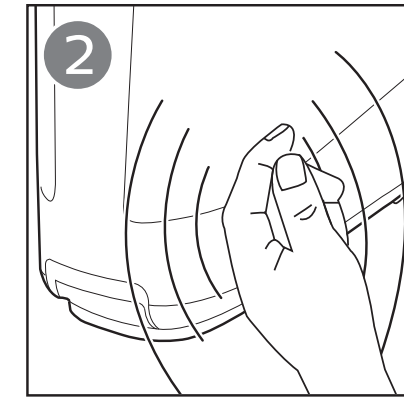
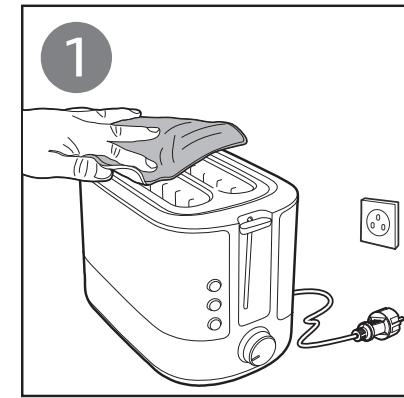
2



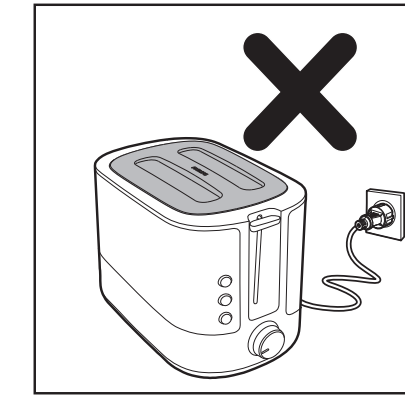
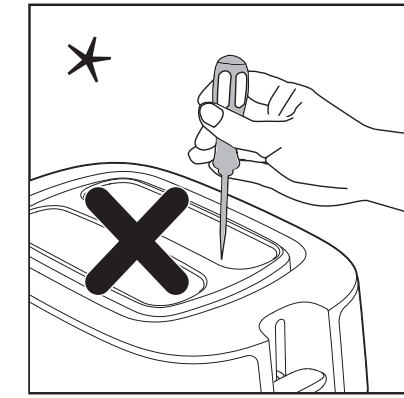
3



4



5



English
* Do not use any tool to clean the slot.

Български
* Не използвайте каквато и да е инструмент за почистване на гнездото.

Čeština
* K čištění štěrbin nepoužívejte žádné nástroje.

Ελληνικά
* Μην χρησιμοποιήσετε οποιοδήποτε εργαλείο για τον καθαρισμό της εγκοπής.

Eesti
* Ärge kasutage ava puhastamiseks tööriistu.

Hrvatski
* Za čišćenje otvora nemojte koristiti nikakve alate.

Magyar
* A nyílás tisztításához ne használjon semmilyen eszközt.

Қазақша
* Саңылауды тазалау үшін ешқандай құрал қолданбаңыз.

Lietuviškai
* Valydami angą nenaudokite jokio įrankio.

Latviešu
* Neizmantojiet instrumentus atveres tīrīšanai.

Polski
* Nie używaj żadnych narzędzi do czyszczenia otworu.

Română
*Nu folosi ustensile pentru a curăța fanta.

Русский
*При очистке отделения для тостов запрещается использовать любые инструменты.

Slovensky
* Na čistenie zásuvky nepoužívajte žiadne nástroj.

Slovenščina
* Reže ne čistite z orodjem.

Srpski
* Za čišćenje otvora nemojte da koristite nikakve alatke.

Українська
* Не використовуйте жодних інструментів для чищення отвору.

-
- ① Tolmukate (ainult HD2638)
 - ② Soojendusresti hoob
 - ③ Purukandik
 - ④ Ülessoojendusnupp
 - ⑤ Sulatusnupp
 - ⑥ Stoppnupp
 - ⑦ Kukli soojendamise seade
 - ⑧ Pruunistamisregulaator
 - ⑨ Soojendusrest

1. Tähtis

Enne seadme kasutamist lugege hoolikalt seda olulist teavet sisaldavat brošüüri ja hoidke see edaspidiseks alles.

Oht

- Ärge kunagi kastke seadet vette.
- Röstrisse ei tohi panna ülemõõdulisi ega fooliumisse pakendatud toiduaineid, see võib põhjustada tulekahju või elektrilöögi.

Hoiatus

- Kui toitejuhe on rikutud, siis ohtlike olukordade vältimiseks tuleb lasta toitejuhe vahetada Philipsis, Philipsi volitatud hoolduskeskuses või samasugust kvalifikatsiooni omaval isikul.
- Seda seadet võivad kasutada lapsed alates 8.

eluaastast ning füüsiliste puuete ja vaimuhäiretega isikud või isikud, kellel puuduvad kogemused ja teadmised, kui neid valvatakse või neile on antud juhendid seadme ohutu kasutamise kohta ja nad mõistavad sellega seotud ohte. Lapsed ei tohi seadmega mängida. Lapsed tohivad seadet puhastada ja hooldada ainult siis, kui nad on vanemad kui 8 aastat ja täiskasvanu järelevalve all.

- Hoidke seadet ja selle toitejuhet alla 8-aastastele lastele kättesaamatus kohas.
- Tuleohu vältimiseks tühjendage purukandikut regulaarselt leivapurust (vt kasutusjuhendist „Puhastamine“).
- Ärge kasutage seadet kardinate või muude kergesti süttivate materjalide all ega läheduses ega seinakappide all, sest see võib põhjustada tulekahju.

- Kontrollige enne seadme toitevõrku ühendamist seadme all olevalt andmesildilt, kas kohaliku elektrivõrgu pinge vastab seadme nimipingele.
- Ärge jätke seadet järelevalveta tööle.
- Kui seade on sisse lülitatud või ikka veel kuum, siis ärge pange röstri peale tolmuaitset (ainult HD2638) ega mõnda muud eset, sest see võib tekitada rikkeid või tulekahju.
- Kui märkate suitsu või tuld, eemaldage röstri pistik otsekohe pistikupesast.
- Hoidke toitejuhe tulistest pindadest eemal.
- Seade on mõeldud ainult leiva röstimiseks. Ärge sisestage seadmesse muid toiduaineid.
- See seade ei ole mõeldud välise taimeri või eraldi kaugjuhtimissüsteemi abil kasutamiseks.
- Ärge kerige toitejuhet pärast röstri kasutamist või hoiustamise ajaks

ümberröstri, sest see võib juhet kahjustada.

Ettevaatust

- Rõster on mõeldud ainult koduseks ja siseruumis kasutamiseks. Seade pole mõeldud tööstuslikuks või kaubanduslikuks kasutuseks.
- Ühendage seade vaid maandatud seinakontakti.
- Ärge laske toitejuhtmel rippuda üle laua või tööpinna serva, millel seade seisab.
- Võtke seade alati pärast kasutamist vooluvõrgust välja.
- Ärge pange röstrit tulisele pinnale.
- Soojendusrest on mõeldud ainult kuklite või sarvesaiakeste soojendamiseks. Ärge asetage soojendusrestile muid toiduaineid, sest see võib põhjustada ohtliku olukorra.
- Ärge pöörake seadet puru eemaldamiseks tagurpidi ega raputage seda.

Elektromagnetväljad (EMV)

See Philipsi seade vastab kõikidele elektromagnetilise välju (EMF) käsitlevatele

standarditele. Kui seadet käsitsetakse õigesti ja käesolevale kasutusjuhendile vastavalt, on seda tänapäeval käibelolevate teaduslike teooriate järgi ohutu kasutada.



See tootel olev sümbol tähendab, et tootele kehtib Euroopa Liidu direktiiv 2012/19/EL. Viige ennast kurssi elektriliste ja elektrooniliste toodete lahuskogumise kohaliku süsteemiga.

Järgige kohalikke eeskirju ja ärge visake seda toodet tavaliste olmejäätmete hulka. Kasutatud toodete õigel viisil kasutusest kõrvaldamine aitab ära hoida võimalikke kahjulikke tagajärgi keskkonnale ja inimese tervisele.

2 Garantii ja hooldus

Kui vajate hooldust, teavet või teil on probleem, külastage Philipsi veebilehte www.philips.com või pöörduge oma riigi Philipsi klienditeeninduskeskusesse. Telefoninumbri leiате ülemaailmselt garantiilehelt. Kui teie riigis ei ole klienditeeninduskeskust, pöörduge Philipsi toodete kohaliku müügiesindaja poole.

Enne esimest kasutamist

Viige röster korralikult õhutatud ruumi ja valige kõrgeim pruunistusaste. Laske röstril läbi teha mõned röstimistsüklid ilma leivaviiluta. See aitab põletada ära tolmu ja vältida ebameeldivaid lõhnu.

Röstige, soojendage või sulatage leiba (joonis 2)

Märkus.

- Ärge kasutage seadet ilma purukandikuta.

Leiva röstimiseks järgige samme 1, 2, 3, 4.

- Kergelt röstitud leiva saamiseks valige madal seadistus (1 või 2).
- Tumedalt röstitud leiva saamiseks valige kõrge seadistus (5 kuni 7).

Leiva soojendamiseks vajutage ülessoojendamise nuppu (☺).

Leiva sulatamiseks vajutage sulatamise nuppu (☼).

Märkus.

- Kui vajutate röstri stoppnuppu (STOP), saate röstimise igal ajal katkestada ja leiva välja võtta.

- Soojendamise funktsiooni saab eelseadistada. Röstimise aeg ei muutu, kui muudate pruunistusregulaatori asendit.

Nõuanne

- Erinevat sorti leiva röstimiseks saab kasutada erinevaid pruunistusseadistusi.
 - Kuiva, õhukese või tahke leiva puhul valige madalam seadistus. Seda sorti leib on vähem niiske ja see pruunistub kiiremini kui niiske, paks või värske leivaviil.
 - Puuviljaleiva (nt rosinaleiva) puhul valige madalam seadistus.
 - Suurema suhkruisaldusega leiva puhul valige madalam seadistus.
 - Kõvema tekstuuriga leiva (nt rukkileib või täisteraleib) puhul valige kõrgem seadistus.
- Ühe leivaviilu röstimise korral on viilu kahe poole pruunistusaste veidi erinev.
- Lahtiseid toiduaineid sisaldava leiva puhul (nt rosinaleib ja täisteraleib) eemaldage enne leiva avadesse asetamist lahtised toiduained. Nii saab vältida lahtiste toiduainete röstimiskambrisse kukkumist/kinnijäämisest põhjustatud võimaliku leegi/suitsu tekkimist.

Kukli soojendamine (joonis 3)

Kuklite soojendamiseks järgige allkirjeldatud samme.

- ① Vajutage soojendusresti lahtitõmbamiseks soojendusresti hoob alla.
- ② Keerake pruunistamisregulaator ülessoojendamise asendisse (☺).

Märkus.

- Ärge asetage soojendatavaid kukleid kunagi otse röstri peale. Röstri kahjustamise vältimiseks kasutage alati soojendusresti.

Puhastamine (joonis 4)

Hoiatus.

- Ärge kasutage seadme puhastamisel kunagi küürimisnuustikuid, abrasiivseid puhastusvahendeid ega söövitavaid vedelikke.