

Hisense

life reimagined

Külmik

KASUTUSJUHEND

Enne seadme kasutamist palun lugege see kasutusjuhend põhjalikult läbi ja jätke hilisemaks lugemiseks alles.

RS677N4BIE
RS677N4BFE
RS677N4ACF
RS677N4AWF
RS670N4GBE

Eesti keel

Sisukord

Ohutusalane teave.....	2	Puhastamine ja hooldus	13
Uue seadme paigaldamine.....	7	Kasulikud vihjed ja näpunäited....	14
Seadme kirjeldus.....	9	Veaotsing.....	16
Juhtnupud paneelil.....	10	Seadme utiliseerimine.....	18
Seadme kasutamine.....	12		



Ohutusalane teave

Teie ohutuse ja seadme õige kasutamise tagamiseks lugege enne seadme paigaldamist ja kasutamist hoolikalt seda kasutusjuhendit, k.a nõuandeid ja hoiatusi. Vigade ja õnnetuste ärahoidmiseks on oluline veenduda, et seda seadet kasutavad inimesed on selle toimimise ja ohutusnõuetega täielikult tutvunud. Hoidke need juhised alles ja kontrollige, et need oleks seadmega kaasas, kui seda liigutatakse või maha müüakse, et igaüks, kes seadet selle eluea jooksul kasutab, oleks teadlik selle kasutus- ja ohutusjuhistest.

Et inimeste ja vara ohutus oleks tagatud, hoidke selle kasutusjuhendi ohutusjuhised alles, sest tootja ei vastuta tegematajätmisest põhjustatud kahjude eest.

Laste ja teiste riskigruppi kuuluvate inimeste ohutus

● Vastavalt EN-standardile

Seda seadet võivad kasutada üle kaheksa aasta vanused lapsed ja piiratud füüsiliste, sensoorsete või vaimsete võimetega või asjakohaste kogemuste ja teadmisteta inimesed, keda on selle seadme kasutamise osas ohutult juhendatud ja kes teavad, millised ohud selle seadme kasutamisega kaasnevad. Lapsed ei tohi seadmega mängida. Lapsed ei tohi ilma järelevalveta seadet puhastada ega hooldada.

Vastavalt IEC-standardile

See seade pole mõeldud kasutamiseks inimestele (k.a lastele), kel on piiratud füüsiline, sensoorne või vaimne võimekus või kel pole piisavalt kogemusi ja teadmiseid, v.a siis, kui neid seadme kasutamisel juhendavad või nende järele vaatavad inimesed, kes nende ohutuse eest vastutavad.

Lapsi tuleb juhendada, et nad seadmega ei mängiks.

● Hoidke pakkematerjalid lastele kättesaamatus kohas, sest need võivad põhjustada lämbumist.

● Kui seadme ära viskate, tõmmake pistik pesast välja, lõigake ühenduskaabel katki (seadmele võimalikult lähedalt) ja eemaldage seadme uks, et seadmega mängivad lapsed ei saaks elektrilööki või ei sulgeks end külmikusse.

● Kui ostsite selle magnetiliste uksetihenditega külmiku vanema külmiku asemele, mille uktsel või kaanel on vedrulukk, kontrollige enne vana seadme äraviskamist, et vedrulukk on kasutuskõlbmatu. Nii ei muutu see lapse jaoks surmalööksuks.

Üldised ohutusnõuded



- HOIATUS - See seade on mõeldud kasutamiseks koduses majapidamises ja sarnase rakendusega ruumides, nagu näiteks:
 - poodide, kontorite ja teiste tööruumide juurde kuuluvates personaliköökides;
 - taludes ja hotelli-, motelli- ja teiste majutusasutuste tubades;
 - hommikusööki pakkuvates öömajades;
 - peeteeninduse ja sarnaste jaemüügiga mittetegelevate asutuste ruumides.
- HOIATUS — Ärge hoidke selles seadmes plahvatusohtlikke aineid, nagu näiteks aerosoolpurke, mille sees on tuleohtlik gaas.
- HOIATUS — Ohu vältimiseks peab katkise toitejuhtme välja vahetama tootja, teeninduse töötaja või sarnase kvalifikatsiooniga isik.
- HOIATUS — Hoidke kõik ventilatsioonivad, nii seadme korpusel kui ka konstruktsioonis olevad, vabana igasugustest takistustest.
- HOIATUS — Ärge kasutage sulatusprotsessi kiirendamiseks tootja poolt soovitatutest erinevaid mehaanilisi seadmeid või teisi vahendeid.
- HOIATUS — Ärge vigastage külmutusagensi ringluskontuuri.
- HOIATUS — Ärge kasutage elektriseadmeid külmiku toiduhoiustamise sektsioonides, v.a juhul, kui tootja on neid soovitanud.
- HOIATUS — Külmutusagens ja paisutusaine on tuleohtlikud. Seadmest vabanemiseks viige see vaid selleks ettenähtud jäätmetöötluskeskusesse. Ärge laske seadmel lahtise leegiga kokku puutuda.
- HOIATUS - Seadme paigaldamisel veenduge, et toitejuhe ei jääks kuskile kinni ega saaks viga.
- HOIATUS - Ärge asetage seadme taha pikendusjuhtmeid ega kaasaskantavaid toiteallikaid.

Lampide vahetamine

- HOIATUS - Lampe ei tohi kasutaja ise välja vahetada! Kui lambid on viga saanud, helistage abi saamiseks klienditoe telefoninumbriil.
- See hoiatus kehtib vaid lampidega külmikutele.

Külmutusagens

Seadme külmutusahel sisaldab külmutusagensit isobuteen (R600a), mis on keskkonnasõbralik, kuid tuleohtlik looduslik gaas. Seadme transportimise ja paigaldamise ajal kontrollige, et külmutusahela komponendid viga ei saaks.

Külmutusagens (R600a) on tuleohtlik.

- HOIATUS - Külmitute isolatsioon sisaldab külmutusagensit ja gaase. Külmutusagensit ja gaase tuleb kasutusest professionaalselt kõrvaldada, sest need võivad põhjustada silmavigastusi või süttimist. Enne korrektset äraviskamist veenduge, et külmutusagensit sisaldavad voolikud poleks viga saanud.



Sümbol tähendab hoiatust ja näitab, et külmutusagens ja paisutusaine on tuleohtlikud.

HOIATUS: tuleohtlikud materjalid

Kui külmutusahel viga saab:

- vältige lahtist leeki ja süüteallikaid;
 - õhutage põhjalikult ruumi, kus seade asub.
- Toote ümberehitamine mis tahes moel on ohtlik.

Toitejuhtme kahjustamine võib põhjustada lühist, tulekahju ja / või elektrilööki.



Elektriohutus

1. Toitejuhet ei tohi pikendada.
2. Kontrollige, et toitejuhe viga ei saaks. Kahjustatud toitepistik võib üle kuumeneda ja tulekahju põhjustada.
3. Veenduge, et pääsete seadme toitepistikule korralikult ligi.
4. Ärge tõmmake toitejuhet.
5. Kui pistikupesa logiseb, ärge sinna toitepistikut sisestage. See võib põhjustada elektrilööki või tulekahju.
6. Ärge kasutage seadet, kui selle sisevalgustil puudub kate.
7. Külmik töötab vaid ühefaasilise vahelduvvoolu toiteallikaga, mille pinge on 220~240V/50Hz. Kui kasutuskohas on nii suur voolu kõikumine, et pinge on mainitud vahemikust suurem, tuleb ohutuse tagamiseks külmikuga koos kasutada automaatset pingeregulaatorit, mille võimsus on suurem kui 350W. Külmiku jaoks tuleb kasutada eraldi toitepesa, mida ei tohi jagada teiste elektriseadmetega. Selle pistik peab sobima maandusega pistikupesaga.

Igapäevane kasutamine

- Ärge hoiustage seadme sees tuleohtlikke gaase või vedelikke. See võib plahvatust põhjustada.
- Ärge kasutage seadme sees elektrilisi seadmeid (näiteks elektrilised jäätisemasinad, mikserid jne).
- Ühendage seade elektrivõrgust lahti, tõmmates toitepistikust mitte toitekaablist.
- Ärge asetage seadme plastosade lähedusse kuumi esemeid.
- Ärge asetage toiduaineid vahetult tagaseinas asuva õhu väljalaskeava vastu.
- Hoiustage pakendatud ja külmutatud toitu vastavalt toidu tootja juhistele.

-
- Seadme tootja soovitatud hoiustamise nõuandeid tuleb rangelt järgida. Vaadake neid kasutusjuhendist.
 - Ärge asetage sügavkülmikusse karboniseeritud jookke, sest see tõstab pudelis rõhku, pudel võib plahvatada ja seadet kahjustada.
 - Külmutatud toit võib põhjustada külmakahjustusi, kui seda kohe pärast sügavkülmast võtmist tarbida.
 - Ärge asetage seadet otsese päikesevalguse kätte.
 - Hoidke põlevad küünlad, lambid ja muud lahtise leegiga esemed seadmest eemal, et need seadet põlema ei paneks.
 - Seade on mõeldud toiduainete ja jookide hoiustamiseks tavalises majapidamises siin kasutusjuhendis selgitatud viisil. Olge selle liigutamisel ettevaatlik, sest seade on raske.
 - Seade on raske. Selle liigutamisel tuleb olla ettevaatlik.
 - Ärge puudutage asju sügavkülmis, kui teie käed on niisked / märjad, sest see võib teie kätele külmakahjustusi põhjustada.
 - Ärge kunagi kasutage külmiku sahtleid, uksi jms seisuluse või toena.
 - Külmutatud toitu ei tohiks pärast ülesulamist taas külmutada.
 - Ärge sööge otse sügavkülmast tulnud jääkuubikuid, sest need võivad teie suus ja huultel külmakahjustusi põhjustada.
 - Vältimaks esemete kukkumist ja seadme kahjustamist ärge koormake ukstel asuvaid riuleid üle ega asetage liiga palju toitu köögiviljasahtlitesse.
 - See külmutusseade pole mõeldud kasutamiseks integreeritud seadmen.

Ettevaatust!

Hooldus ja puhastamine

- Enne seadme hooldamist lülitage see välja ning ühendage elektrivõrgust lahti.
- Ärge puhastage seadet metallesemete, aurupuhasti, eeterlike õlide, orgaaniliste lahustite või abrasiivsete puhastusvahenditega.
- Ärge kasutage seadmest jää eemaldamiseks teravaid esemeid. Kasutage plastikkaabitsat.

Tähelepanu paigaldamisel!

- Elektriühenduste loomisel järgige hoolikalt siin juhendis toodud juhiseid. Pakkige seade lahti ja kontrollige, ega see pole viga saanud.
- Ärge ühendage seadet elektrivõrku, kui see on viga saanud.
- Võimalikest kahjustustest andke kohe teada seadme müügikohta. Sellisel juhul jätke pakend alles.
- Enne seadme vooluvõrku ühendamist soovitame oodata vähemalt neli tundi, et õli saaks kompressorisse tagasi voolata.

- Seadme ümber peab olema tagatud korralik õhu liikumine. Selle puudumisel võib seade üle kuumeneda. Piisava ventilatsiooni jaoks järgige paigaldamise juhiseid.
- Kui võimalik, siis ei tohiks seadme tagaosa olla liiga lähedal seinale, et külmiku soojad osad (kompressor, kondensaator) ei puutuks vastu seina ning ei põhjustaks tuleohtu. Järgige paigaldusjuhiseid.
- Veenduge, et pärast seadme paigaldamist pääsete selle toitepistikule alati ligi.

Hooldus

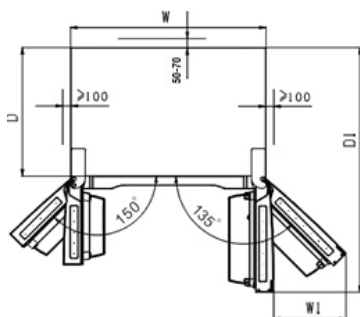
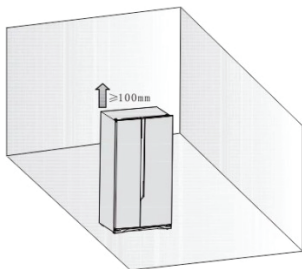
- Seadme hooldamiseks vajaminevaid elektritöid peavad tegema vaid kvalifitseeritud elektrikud või kompetentsed inimesed.
- Seda toodet tohib hooldada vaid volitatud hoolduskeskuses ning kasutada tohib vaid originaalvaruosi.
 - 1) Kui külmik on jäävaba (Frost Free).
 - 2) Kui külmikus on sügavkülma sektsioon.

Uue seadme paigaldamine

Enne seadme esmakordset kasutamist peaksite teadma järgmiseid nõuandeid.



Jahutussüsteemi tõhustamiseks ja energia säästmiseks tuleb seadme ümber tagada hea ventilatsioon. Seetõttu peab külmiku ümber olema piisavalt vaba ruumi. Soovitame, et külmiku tagakülje ja seina vahel oleks vähemalt 50-70 mm ning külmiku kohal ja külgedel vähemalt 100 mm vaba ruumi, ja külgedel vähemalt 100 mm vaba ruumi ning külmiku ees peaks olema piisavalt ruumi, et sügavkülmauks saaks avaneda $135/150^\circ$ ja külmikuuks 115° . Vaadake järgmiseid jooniseid.



Vajaminev ruum (mm)

W	W1	D	D1
908	441.5	550	1096.5

Märkus:

- Seade töötab hästi kliimaklassides SN kuni T, mis on näidatud allolevas tabelis.

Kui külmik jäetakse pikemaks ajaks keskkonda, kus temperatuur on näidatust kõrgem või madalam, ei pruugi see korralikult töötada.

Kliimaklass	Ümbritsev temperatuur
SN	+10°C kuni +32°C
N	+16°C kuni +32°C
ST	+16°C kuni +38°C
T	+16°C kuni +43°C

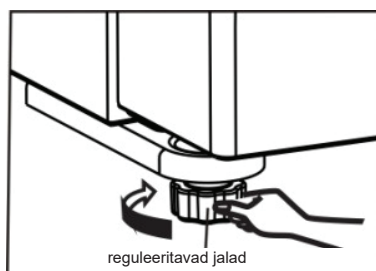
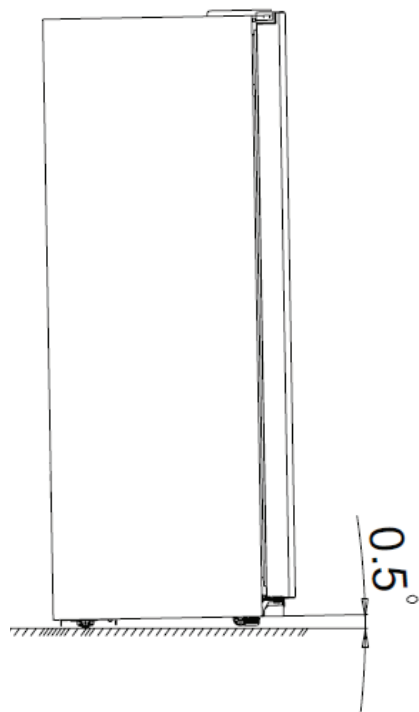
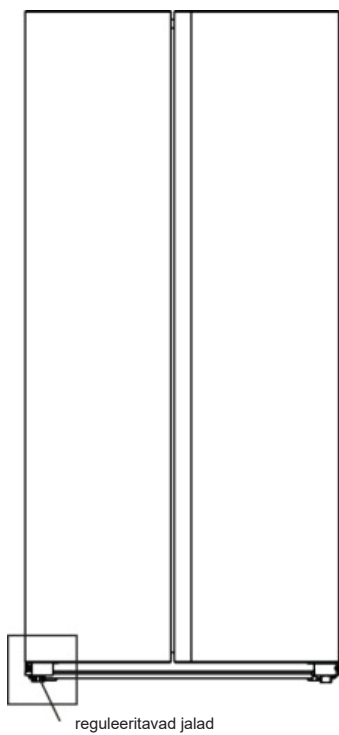
- Paigaldage oma seade liigse niiskuse vältimiseks kuiva kohta.
- Hoidke seade eemal otsesest päikesevalgusest, vihmast või härmatisest. Asetage seade eemal küttekehadest, nagu näiteks pliidid, lõkked või radiaatorid.

Seadme tasakaalustamine

- Et seade oleks tasakaalus ning selle all oleks piisav õhuringlus, peate võib-olla reguleerima külmiku jalgu. Jalgu saate reguleerida nii käsitsi kui sobivat mutrivõtit kasutades. Jalgu saate reguleerida nii käsitsi kui ka sobivat mutrivõtit kasutades.
- Kui toode on paika pandud, reguleerige palun kahte esimest tugijalga külmiku allosas. Tugijalgade alus peab olema võimalikult pöranda vastas, et seade pärast ukse paigaldamist ümber ei kukuks.
- Et ukсед saaksid ise sulguda, kallutage ülaosa umbes 15 mm või 0,5 kraadi võrra tahapoole, kruttides reguleeritavaid jalgu.
- Kui soovite külmikut liigutada, ärge unustage jalgu tagasi üles kruttida, et külmik vabalt veereks. Paigaldage seade pärast selle liigutamist uuesti.

Hoiatus!

Rullikuid, mis pole rattad, tuleks kasutada vaid külmiku ette või tahapoole liigutamiseks. Külmiku külgsuunas liigutamine võib teie pörandat ja rullikuid kahjustada.



Seadme kirjeldus

Seadme vaade (kehtib vaid teatud toodetel)



1. Sügavkülmiku LED-valgusti
2. Sügavkülma ukseriilul
3. Sügavkülmauks
4. Sügavkülma õhukanal
5. Sügavkülma klaasriiul
6. Sügavkülmasahtel
7. Sügavkülmasahtel
8. Vasak reguleeritav jalg

9. Külmiku LED-valgusti
10. Külmikuriiul
11. Külmiku õhukanal
12. Külmiku uks
13. Külmiku klaasriiul
14. Munarest (sees)
15. Puu- ja köögiviljade sahtel
16. Puu- ja köögiviljade sahtel
17. Parem reguleeritav jalg

Märkus: Kuna meie tooteid pidevalt täiustatakse, võib teie külmik siin kasutusjuhendis toodud joonistest veidi erineda, kuid selle funktsioonid ja kasutusmeetodid on samad.

Märkus: Et toode oleks võimalikult energiatõhus, asetage palun kõik riivid ja sahtlid nende algsetele kohtadele, nagu ülaltoodud joonisel näidatud.

Juhtnupud ekraanil (kehtib vaid teatud toodetel)

Kasutage oma külmikut vastavalt järgmistele kasutusjuhiste seadme juhtnuppude abil, mida kirjeldatakse allolevatel pildidel.

Temperatuuri reguleerimine





Optimaalseks toidu säilitamiseks. Soovitame külmiku esmakordsel käivitamisel määrata külmikuosa temperatuuri -18°C peale. Kui soovite temperatuuri muuta, järgige alltoodud juhiseid.

Märkus: Kõrge temperatuurisäte kiirendab toidu riknemist.



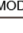
Ettevaatust! Temperatuuri määramisel seadistate kogu külmikuosa keskmise temperatuuri. Iga sektsiooni sisesed temperatuurid võivad erineda paneelil kuvatutest sätetest sõltuvalt sellest, kui palju toitu te hoiustate ning

kuhu toit on asetatud. Seadmesisest temperatuuri võib mõjutada ka ümbrisev temperatuur.

Lukust vabastamine

Kui seade esimest korda sisse lülitatakse, süttib ekraanil olevate ikoonide taustavalgus. Kui ühtegi nuppu ei vajutata ning ukсед on suletud, kustub taustavalgus 60 sekundi pärast. Kui valgustatud on ikoon , siis on kõik nupud lukustatud. Vajutage nuppu  kolme sekundi vältel, et need lukust vabastada. Ja see lukustub ise, kui 20 sekundi jooksul ei vajutata ühtegi nuppu.

Režiimi valik

Saate valida kahte režiimi  , vajutades lukustamata olekus  nuppu. Ja see valitakse, kui 10 sekundi jooksul ei vajutata ühtegi nuppu.

1. Superkülmutus ()

Superkülmutusfunktsioon langetab kiiresti sügavkülma temperatuuri, et toit kiiremini külmuks. See aitab vitamiinidel ja toitainetel toidu sisse lukustuda ning hoiab toiduaineid kauem värskena.



- Kui see funktsioon on aktiveeritud, lülitatakse sügavkülma temperatuur lülitatakse automaatselt sättele -24°C .
- Maksimaalse koguse toidu külmutamiseks kulub umbes 24 tundi.
- Superkülmutusfunktsioon lülitub automaatselt 52 tunni pärast välja ning külmiku temperatuurisäte taastatakse eelmisele väärtusele.


2. Tehisintellekt ()

- Kui see funktsioon on aktiveeritud, reguleeritakse seadme temperatuuri automaatselt.

Kui tehisintellekti funktsioon on aktiveeritud, lülitub külmiku temperatuur automaatselt väärtusele 5°C ja sügavkülma temperatuur väärtusele -18°C .


Temperatuurisäte


- Külmiku temperatuuri reguleerimiseks saate vajutada  nuppu, kui vastav ikoon  vilgub. Nuppu korduvalt vajutades määratakse temperatuuri alltoodud järjestuses.

- See funktsioon aitab toitu kauem vitamiini- ja toitainerikkana säilitada.
- Vajutage nupu keskmist osa kolme sekundi vältel, et aktiveerida superkülmutuse Freezer^c
Super Freeze^T funktsioon. Süttib tuli  ja sügavkülma temperatuurinäidik kuvab väärtust -24 °C.
- Superkülmutuse funktsioon lülitub automaatselt 52 tunni pärast välja.
- Kui superkülmutuse funktsioon on sisselülitatud, saate selle välja lülitada vajutades nupu Freezer^c
Super Freeze^T keskmist osa ning sügavkülma temperatuurisäte taastatakse eelmisele väärtusele.

Märkus: Superkülmutuse funktsiooni valimisel veenduge, et sügavkülmas pole joogipudeleid ega -purke (eriti karboniseeritud jooke). Pudelid ja purgid võivad lõhkeda.

3. Superjahutus

 Superjahutuse funktsioon jahutab toitu kiiremini ja hoiab selle kauem värskena. Funktsiooni aktiveerimiseks vajutage nupu keskmist osa kolme sekundi vältel. Süttib tuli ja külmiku Fridge^c
Super Cool^T temperatuurinäidik kuvab väärtust 2 °C.

Superjahutuse funktsioon  lülitub automaatselt kolme tunni pärast välja. Kui superjahutuse funktsioon on sisselülitatud, saate selle välja lülitada vajutades nupu keskmist osa ning külmiku temperatuurisäte taastatakse eelmisele väärtusele.

4. Avatud ukse alarm

- Kui külmiku või sügavkülma uks on üle kahe minuti avatud, käivitub avatud ukse alarm. Helialarm lõpeb automaatselt 10 minuti pärast.
- Energia säästmiseks ärge palun seadme kasutamisel selle ust pikka aega lahti hoidke. Avatud ukse alarmi saab lõpetada ukse sulgemisega.

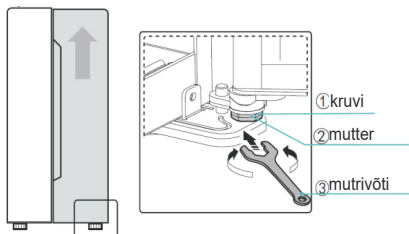
Seadme kasutamine

Selles jaotises kirjeldatakse enamiku kasulike funktsioonide kasutamist. Enne seadme kasutamist on soovitatav seade hoolikalt läbi lugeda. Need võivad sõltuvalt mudelist erineda.

Ukse reguleerimine

Kui olete märganud, et uks pole tasane, saate külmiku ukse reguleerimiseks kasutada kruvikeerajat.

Kui sügavkülma uks on kõrgemal kui külmiku uks. Kasutage kruvikeerajat, et alumise hinge polti vastupäeva keerata ja külmiku ust tõsta. Seejärel kasutage mutrivõtit mutri kinnikeeramiseks.



Külmikuosa kasutamine

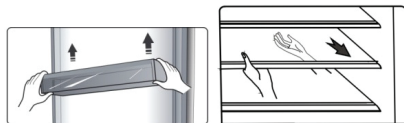
Külmikuosa sobib köögi- ja puuviljade hoiustamiseks. Külmikus hoiustatud toit peab olema pakendatud, et see ei kaotaks niiskust või muudaks teiste toiduainete maitset.

Ettevaatust

Ärge kunagi sulgege külmiku ust, kui riiulid, sahtlid ja/või teleskoopliugurid on välja tõmmatud. See võib nii neid kui ka külmikut vigastada.

Klaasriiulid ja ukseriulid

Külmkapiosa on varustatud mitme klaasriiuli ja mitme erineva ukseriuliga, mis sobivad munade, purgivedelike, villitud jookide ja toidupakendite hoidmiseks. Neil on erinevad kõrgused, reguleeritavad vastavalt teie vajadustele. Kuid ärge pange riiulitele liiga palju raskeid asju. Enne ukseriuli vertikaalset tõstmist eemaldage toit.



Riiulite eemaldamisel tõmmake neid õrnalt ettepoole, kuni riiul juhikute vahelt lahti pääseb.

Riiulite tagasiasetamisel veenduge, et külmiku tagaseinas poleks takistusi, ning lükake riiulid õrnalt tagasi oma kohale.

MÄRKUS: Ukseriuleid ja klaasriiuleid saab puhastamiseks eemaldada.

Sahtlid

Need sobivad puu- ja köögiviljade hoiustamiseks. Neid seda puhastamiseks külmikust välja võtta. Nende väljavõtmiseks tehke kõigepealt külmikuuks võimalikult lahti. Seejärel tõmmake sahtel välja ja kergitage puu- ja köögiviljasahtli esiosa.

3. Sügavkülmaosa kasutamine

Sügavkülmas hoiustatakse toitu, mis peab olema külmunud, näiteks liha, kala, jäätis ja muud kergestiriknevad toiduained.

Ettevaatust!

Ärge kunagi sulgege ust, kui riiulid ja / või sahtlid on välja tõmmatud. Need võivad kahjustada nii neid kui ka külmikut.

Puhastamine ja hooldus

Hügieenilistel põhjustel tuleb seadet (k.a selle välimisi ja sisemisi lisatarvikuid) puhastada regulaarselt vähemalt iga kahe kuu tagant.

Ettevaatust!

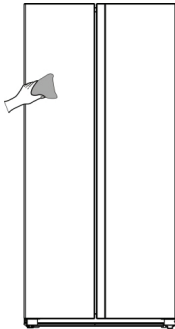
Puhastamise ajal ei tohiks seade olla elektrivõrku ühendatud.

Elektrilöögi oht! Enne puhastamist lülitage seade välja ja eemaldage toitepistik elektrikontaktist.

Välispindade puhastamine

Seadme kena välimuse säilitamiseks peaksite seda regulaarselt puhastama.

- Pühkige numbripaneeli ja ekraani puhta, pehme riidelapiga.
- Pihustage vett puhastuslapile, mitte otse seadme pinnale. Nii jautub niiskus pinnale ühtlasemalt.
- Puhastage uksi, käepidemeid ja korpust pehme puhastusvahendiga ning seejärel pühkige pehme lapiga kuivaks.



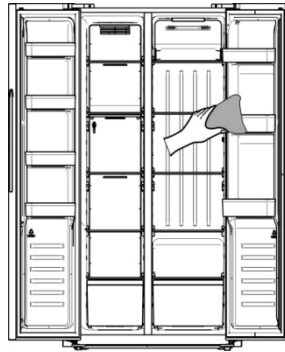
Ettevaatust!

- Ärge kasutage teravaid esemeid, sest need võivad seadme pinda kriimustada.
- Ärge kasutage puhastamiseks vedeldeid, autošampooni, kloori, eeterlike õlisid, abrasiivseid puhastusvahendeid või orgaanilisi lahusteid, nagu näiteks benseeni. Need võivad külmiku pinda kahjustada ja tulekahju põhjustada.

Külmiku sisemuse puhastamine

Seadme sisemust tuleb regulaarselt puhastada. Puhastada on kergem siis, kui külmikus on vähe toitu.

Pühkige sügavkülma sisemust nõrga soodalahusega, seejärel loputage põhjalikult sooja veega kasutades selleks svammi või riidelappi. Enne riulite ja sahtlite tagasiasetamist pühkige kõik täiesti kuivaks. Kuivatage põhjalikult kõik pinnad ja eemaldatavad osad.



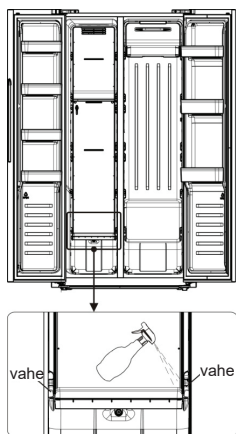
Kuigi see seade eemaldab jää automaatselt, võib sügavkülma sektsiooni siseseintele tekkida härmatis, kui sügavkülma ust liiga tihti lahti tehakse või see on liiga kaua avatud.

Kui härmatis on liiga paks, valige aeg, mil külmik on peaaegu tühi, ning tegutsege järgmiselt:

1. Eemaldage külmikust toit ja sahtlid, tõmmake toitepistik seinakontaktist välja ja jätke ukсед lahti. Õhutage tuba põhjalikult, et kiirendada sulatusprotsessi.

2. Kui sulatamine on lõppenud, puhastage sügavkülma eelkirjeldatud viisil.

3. Sügavkülma õhukanali kõrval olevaid vahesid on lapiga keeruline puhastada. Võite puhastamise hõlbustamiseks kasutada survepihustit. Kõigepealt pihustage nõrga soodalahusega, seejärel loputage sooja veega. Pärast puhastamist pühkige täiesti kuivaks.

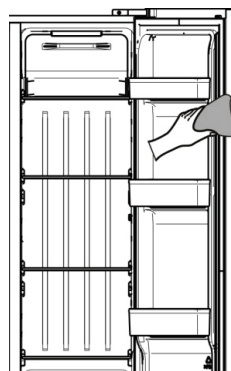


Hoiatus!

Ärge kasutage sügavkülmast jää eemaldamiseks teravaid esemeid. Alles siis, kui külmiku sisemus on täiesti kuiv, võite selle tagasi elektrivõrku ühendada ja sisse lülitada.

Uksetihendite puhastamine

Hoidke uksetihendid puhtana. Kleepuva toidu ja jookide tõttu võivad uksetihendid korpuse külge kleepuda ja ukse avamisel rebeneda. Peske tihendeid pehme puhastusvahendi ja sooja veega. Pärast puhastamist loputage ja kuivatage tihendid põhjalikult.



Ettevaatust!

Alles siis, kui uksetihendid on täiesti kuivad, võite seadme tagasi elektrivõrku ühendada ja sisse lülitada.

LED-valgusti asendamine

Hoiatus:

Ise ei tohi te LED-valgustit välja vahetada! Kui LED-valgusti on kahjustatud, võtke abi saamiseks ühendust klienditoega.

LED-valgusti väljavahetamiseks tuleb tegutseda järgmiselt:

1. Ühendage seade elektrivõrgust lahti.
2. Eemaldage valgusti kate seda üles ja välja lükates.
3. Hoidke LED-valgusti katet ühe käega ja tõmmake seda teise käega samal ajal ühendusriivi alla surudes.
4. Vahetage LED-valgusti välja ja lükake see korrektselt oma kohale.

Kasulikud vihjed ja näpunäited

Energia säästmise näpunäited

Energia säästmiseks soovime järgida alltoodud nõuandeid.

- Proovige ust mitte pikka aega lahti hoida, et energiat säästa.
- Veenduge, et seade pole küttekeha läheduses (otsene päikesevalgus, elektriahi või -pliid jne). Ärge seadke temperatuuri madalamaks kui on vaja.

- Ärge hoidke seadmes sooja toitu või lenduvaid vedelikke.
- Paigutage seade hästi ventileeritud niiskusevabasse ruumi. Palun vaadake peatükki "Uue seadme paigaldamine".
- Kui diagramm näitab sahtlite, köögiviljasahitite ja riulite jaoks õiget kombinatsiooni, ärge seda muutke, sest see on kõige energiasäästlikum kombinatsioon.

● Kui diagramm näitab sahtlite, köögiviljasahtlite ja riulite jaoks õiget kombinatsiooni, ärge seda muutke, sest see on kõige energiasäästlikum kombinatsioon.

Soovitused värskete toiduainete jahutamiseks

● Ärge asetage kuuma toitu kohe külmikusse või sügavkülma. See tõstab külmikusisestemperatuuri ning paneb kompressori rohkem tööd tegema, mille tagajärjel tarbib see rohkem energiat.

- Katke toit kinni või pakkige see sisse, eriti, kui sellel on tugev lõhn.
- Asetage toit külmikusse korrektselt, et õhk saaks toiduainete ümber ringleda.

Soovitused jahutamiseks

- Liha (kõik tüübid): pakkige kilesse ja asetage klaasist riulile köögiviljasahtli kohale. Järgige alati toidu säilivusaegasid ja tarbige tootja soovitatud perioodi jooksul.
- Küpsetatud toit, külmad road jne: tuleks kinni katta ja asetada mis tahes riulile.
- Puu- ja köögiviljad: neid tuleks hoiustada vastavas sahtlis.
- Või ja juust: tuleks pakkida õhukindlasse fooliumi või kilesse.
- Piimapudelid: pudelitel peaks olema kork ning neid tuleks hoida ukseashtlites.

Soovitused sügavkülmutamiseks

● Esmakordsel käivitamisel või pärast pikka perioodi, mil te seadet ei kasutanud, laske külmikul vähemalt kaks tundi kõrgematel seadistustel töötada, enne kui toidu sügavkülma asetate.

● Pakkige toiduained väikesteks portsjoniteks, et need saaks kiirelt ja täielikult külmuda ning et saaksite hiljem üles sulatada vaid vajamineva koguse.

● Pakkige toiduained õhukindlalt fooliumisse või toidukilesse.

● Ärge laske värskel külmutamata toidul kokku puutuda juba külmutatud toiduga, et vältida külmutatud toidu temperatuuri tõusmist.

● Sügavkülmutatud tooted, mida tarvitatakse kohe pärast sügavkülmast väljavõtmist, võivad nahka kahjustada.

● Soovitame igale külmutatud toidupakile peale kleepida sildi kuupäevaga, et saaksite säilitusajaga kursis olla.

Soovitused sügavkülmutatud toidu hoiustamiseks

● Veenduge, et külmutatud toiduaineid hoiustati poes korrektselt.

● Korra juba üles sulatatud toidu kvaliteet halveneb kiiresti ning seda ei tohiks uuesti külmutada. Ärge ületage tootja soovitatud toitainete säilitusaegasid.

Seadme väljalülitamine

Kui peate seadme pikemaks perioodiks välja lülitama, peaksite järgima alltoodud samme, et vältida hallituse tekkimist.

1. Eemaldage külmikust kogu toit.
2. Tõmmake toitepistik elektrikontaktist välja.
3. Puhastage ja kuivatage külmiku sisemus põhjalikult.
4. Veenduge, et külmiku ukсед on veidi lahti võimaldamaks õhu ringlemist.

Veaotsing

Kui teil on seadmega probleeme või olete mures, et seade ei tööta korralikult, saate enne remondi tellimist ise vastavalt antud peatükile mõnda asja kontrollida.

Hoiatus! Ärge proovige seadet ise parandada. Kui probleem jätkub ka pärast alltoodud kontrolltoimingute tegemist, võtke ühendust kvalifitseeritud elektrikuga, volitatud inseneri või poega, kust toote ostsite.

Hoiatus! Laste kinnijäämise eest hoiatav lause on kas kasutusjuhistes või kasutus- ja hooldusjuhendis, mis on iga külmikuga kaasas.

OHTLIK: Laste kinnijäämise oht. Enne vana külmiku või sügavkülmiku ära viskamist:

- võtke uksest küljest ära;

- jätke riulid oma kohale, et lastel poleks kerge sisse ronida.

Probleem	Võimalik põhjus ja lahendus
Seade ei tööta korralikult.	Kontrollige, kas toitepistik on korralikult elektrikontakti ühendatud.
	Kontrollige toiteallika kaitsmeid ja vooluringi ning vajadusel asendage need.
	Ümbritsev temperatuur on liiga madal. Selle probleemi lahendamiseks püüdke seadistada kambri temperatuur madalamale tasemele.
	See, et sügavkülm automaatse sulatamisprotsessi ajal või lühikese aja vältel pärast seadme sisse lülitamist ei tööta, on normaalne ning kaitseb kompressorit.
Sektsioonidest eralduvad lõhnad	Külmkapi sisemus võib puhastamist vajada.
	Mõned toiduained või nende pakendid võivad halba lõhna põhjustada.
Seadmest kostub müra	Alltoodud helid on normaalsed: <ul style="list-style-type: none"> ● kompressori töötamise hääl; ● sügavkülmala sektsioonis või teistes sektsioonides asuva väikese ventilaatori hääl; ● Keevale veele sarnane mulisev hääl; ● Paukuv heli automaatse sulatamise ajal; ● Klõpsuv heli enne kompressori käivitumist. ● Klõpsuv heli, kui vett võtate. ● Mootori töötamise heli, kui jääd võtate.
	Teised ebaharilikud helid võivad tekkida alltoodud põhjustel ning neid tuleb kontrollida ja vajadusel tegutseda: <ul style="list-style-type: none"> külmik pole tasakaalus; seadme tagaosa puutub vastu seina; kukkuvad või veerevad purgid või pudelid.
Mootor töötab pidevalt.	Mootori häält aegajalt kuulda on normaalne, järgmistel juhtudel peab see töötama suurema jõudlusega: <ul style="list-style-type: none"> ● temperatuurisäte on madalam kui oleks vajalik; ● seadmesse on hiljuti asetatud suur kogus sooja toitu; ● seadet ümbritsev temperatuur on liiga kõrge; ● uksti hoitakse liiga pikalt või liiga tihti lahti; ● kui seade on äsja paigaldatud või pikka aega olnud väljalülitatud.

Probleem	Võimalik põhjus ja lahendus
Sektsioonis on härmatisekiht.	Kontrollige, et toit ei blokeeriks õhu väljalaskeavasid ning veenduge, et toit on seadmesse paigutatud nii, et tagatud oleks piisav ventilatsioon. Veenduge, et ukсед oleks täielikult suletud. Härmatisekihi eemaldamiseks vaadake palun puhastamise ja hoolduse peatükki.
Temperatuur külmikus on liiga soe.	Võimalik, et hoidsite uksti liiga kaua või sageli lahti või uste sulgumist takistab mingi ese või seadme ümber, taga või peal pole piisavalt ruumi.
Temperatuur külmikus on liiga külm.	Muutke temperatuuri järgides juhiseid peatükis „Juhtnupud ekraanil“.
Uksed sulguvad raskelt.	Kontrollige, kas külmik on 10-15 mm võrra tahapoole kaldu, et ukсед saaksid ise sulguda, või kas mingi asi külmiku sees takistab uste sulgemist.
Põrandale tilgub vett	Veekandik (mis asub külmiku all tagaosas) võib olla tasakaalust väljas või kompressori all asuv äravoolutila ei pruugi olla korralikult paigas, et vett sinna kandikule juhtida või on veetila ummistunud. Kandiku ja tila kontrollimiseks peate võib-olla külmiku seinast eemale tõmbama.
Valgus ei tööta.	<ul style="list-style-type: none"> ● LED-valgusti võib olla kahjustatud. Vaadake LED-valgusti väljavahetamise jaotist puhastamise ja hoolduse peatükis. ● Juhtsüsteem on tuled väljalülitatud, sest uksti hoitakse liiga kaua lahti. Tulede sisse lülitamiseks sulgege ukсед ja avage seejärel uuesti.
Kuulete külmikus vee mulisemist.	<ul style="list-style-type: none"> ● See on normaalne. Mulisev heli tuleb sellest, et külmiku jahutusaine ringleb külmikus.

Seadme utiliseerimine

Seda seadet ei tohi olmejäätmete hulka visata.


Pakkematerjalid

Ringlussevõtusümboliga tähistatud pakkematerjale saab ümber töödelda. Visake pakkematerjal ära sobivasse kogumiskonteinerisse, et seda oleks võimalik taaskasutada.

Enne seadme kasutusest kõrvaldamist

1. Tõmmake pistik pistikupesast välja
2. Lõigake voolujuhe otsast ja visake see koos pistikuga ära.

Ettevaatust! Külmikud sisaldavad spetsiaalseid külmaaineid ja gaase, mida tuleb jäätmetena käidelda professionaalselt, kuna nad võivad kahjustada silmi või süttida. Enne külmiku nõuetekohast utiliseerimist veenduge, et külmaaine torustik ei ole kahjustunud.

	Toote nõuetekohane utiliseerimine
	<p>Selline tähistus tootel või selle pakendil näitab, et toodet ei tohi käidelda koos muude olmejäätmetega. Selle asemel tuleb see viia sobivasse jäätmekogumiskohta, kus töödeldakse ümber elektri- ja elektroonikaseadmeid. Kui veendute, et toode kõrvaldatakse kasutusest korrektselt, aitate vältida võimalikke kahjulikke mõjusid keskkonnale ja inimeste tervisele, mis võivad selle toote sobimatu käitlemise tulemusel tekkida. Rohkem teavet selle toote ümbertöötlemise kohta küsige oma kohalikust omavalitsusest, prügitteenuse pakkujalt või poest, kust toote ostsite.</p>

Toidu saastumise vältimiseks järgige palun alltoodud juhiseid.

- Kui uks on pikalt avatud, võib see seadmesisest temperatuuri märkimisväärselt tõsta.
- Puhastage toiduga kokkupuutuvaid pindasid ning äravoolusüsteeme regulaarselt.
- Hoiustage toorest liha ja kala külmikus sobilikes anumates, et need ei puutuks kokku teiste toitudega ega tilguks nende peale.
- Kahe tärniga tähistatud sügavkülmasahtlid sobivad eelkülmutatud toitude hoiustamiseks, jäätise hoiustamiseks ja valmistamiseks ning jääkuubikute tegemiseks.
- Ühe, kahe ja kolme tärniga sahtlid ei sobi värskete toidu külmutamiseks.

Järjekord	Sahtlite TÜÜP	Soovitud hoiustamistemperatuur (°C)	Sobilik toit
1	Külmik	+2 ~ +8	Munad, küpsetatud toit, pakendatud toit, puu- ja köögiviljad, piimatooted, koogid, joogid ja muu toit, mis ei sobi sügavkülmutamiseks.
2	(***)*-sügavkülm	≤ -18	Mereannid (kala, krevetid, karbid), mageveekalad ja lihatooted (soovituslik hoiustamisaeg kuni üks kuu, sest ajaga väheneb nii toiteväärtus kui ka maitse). Ei sobi värskete toidu sügavkülmutamiseks.
3	***-sügavkülm	≤ -18	Mereannid (kala, krevetid, karbid), mageveekalad ja lihatooted (soovituslik hoiustamisaeg kuni üks kuu, sest ajaga väheneb nii toiteväärtus kui ka maitse). Ei sobi värskete toidu sügavkülmutamiseks.
4	**_sügavkülm	≤ -12	Mereannid (kala, krevetid, karbid), mageveekalad ja lihatooted (soovituslik hoiustamisaeg kuni üks kuu, sest ajaga väheneb nii toiteväärtus kui ka maitse). Ei sobi värskete toidu sügavkülmutamiseks.
5	*-sügavkülm	≤ -6	Mereannid (kala, krevetid, karbid), mageveekalad ja lihatooted (soovituslik hoiustamisaeg kuni üks kuu, sest ajaga väheneb nii toiteväärtus kui ka maitse). Ei sobi värskete toidu sügavkülmutamiseks.
6	0-tärni	-6 ~ 0	Värsked sea-, looma-, kanaliha, kala, mõned pakendatud töödeldud toidud jne. (Soovituslik süüa samal päeval, mitte hiljem kui kolme päeva jooksul). Osaliselt pakendatud/paberisse või kilesse mähitud töödeldud toidud (mida ei saa sügavkülmutada).
7	Jahekapp	-2 ~ +3	Värsked/külmutatud sea-, looma-, kanaliha, kala, mageveekalad jne. (Alla 0°C juures hoiustamine seitse päeva, üle 0°C juures tuleks tarbida samal päeval ja mitte hiljem kui kahe päeva jooksul.) Mereannid (alla 0°C juures hoiustamine 15 päeva, üle 0°C juures ei soovitata hoiustada).

8	Värske toit	0 ~ +4	Värske sea-, looma-, kanaliha, kala, küpsetatud toit jne. (Soovituslik süüa samal päeval, mitte hiljem kui kolme päeva jooksul.)
9	Vein	+5 ~ +20	Punane-, valge- ja vahuvein jne.

Märkus: palun hoiustage erinevaid toitusid ettenähtud sahtlites või ostetud toidu soovitatud temperatuuril.

- Kui jätate külmiku pikaks ajaks tühjana seisma, lülitage see välja, sulatage, puhastage, kuivatage ja jätke uks lahti, et vältida hallituse teket.

Veeautomaadi puhastamine (spetsiaalselt veeautomaadiga seadmete jaoks):

- Puhastage veepaak, kui te pole seda 48 tundi kasutanud. Kui vett pole viis päeva veeautomaadist lastud, loputage veevarustusega ühendatud veesüsteemi.

HOIATUS! Enne külmikusse asetamist tuleb toit pakendada ning vedelikke tuleb hoiustada pudelites või suletud konteinerites, et vältida probleeme, kui seadet pole lihtne puhastada.