



BOSCH

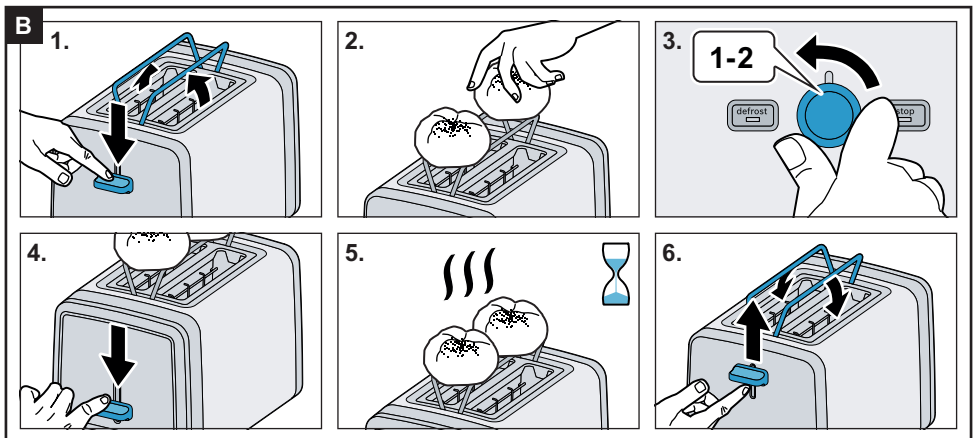
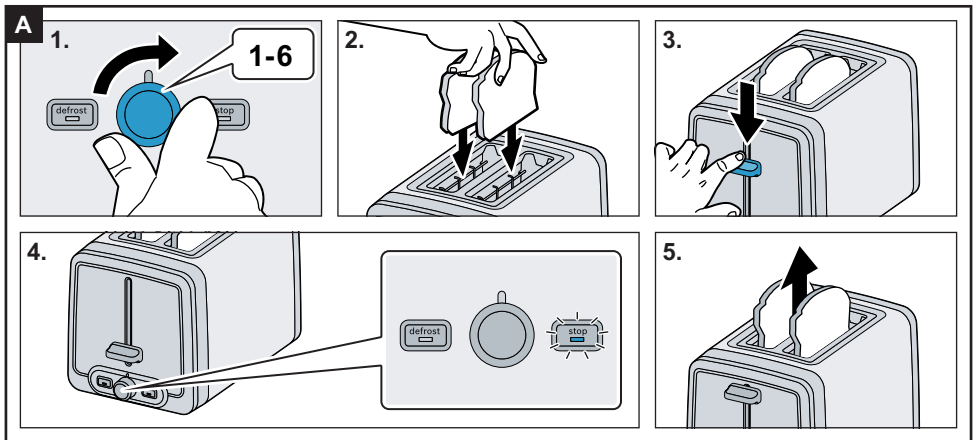
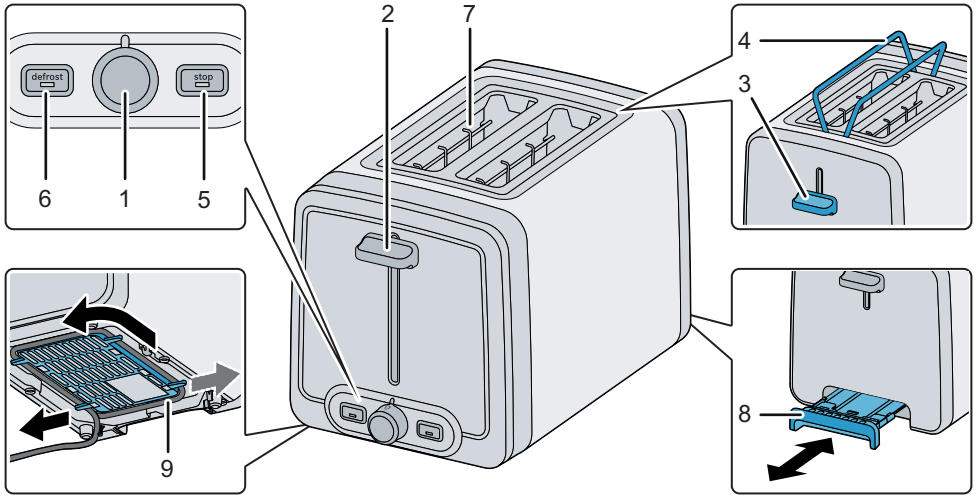


Tasuta eeliste saamiseks
registreerige oma uus seade
MyBoschis.
www.bosch-home.ee

Kompaktne röster

TAT5P420

ee Kasutusjuhend



Ohutusjuhised

Enne espressomasina kasutamist lugege see kasutusjuhend tähelepanelikult läbi, järgige siintoodud juhiseid ja hoidke juhend alles. Kui annate espressomasina kellelegi teisele kasutamiseks, andke kaasa ka see kasutusjuhend. Seade on mõeldud kasutamiseks ainult kodumajapidamises.

⚠ Elektrilöögi oht!

Kasutage seadet ainult siseruumides, toatemperatuuril ja kõrgusel kuni 2000 m üle merepinna. Seadme tohib ühendada ainult nõuetekohaselt paigaldatud ja kaitsemaandatud vahelduvvoolu seinapistikupesasse. Maja elektrivõrgu maandussüsteem peab olema nõuetekohaselt paigaldatud. Ühendage seade ainult vooluvõrku, mille andmed vastavad seadme andmeplaadi spetsifikatsioonile. Ärge kasutage seadet, kui selle juhtmel või seadmel endal on kahjustuste märke. Pärast kasutamist või kui seadme töös esineb tõrkeid, tõmmake seadme pistik seinapistikupesast välja. Ohu vältimiseks tohivad seadet remontida ja selle kahjustada saanud toitejuhet vahetada ainult meie teenindustöötajad. Alla 8-aastased lapsed ei tohi seadet kasutada. Hoidke seade ja selle toitejuhe neile kättesaamatult. Lapsed (vähemalt 8-aastased) ja isikud, kellel on tavapärasest väiksemad füüsilised, sensoorsed või vaimsed võimed või kellel puuduvad piisavad kogemused ja oskused, tohivad seadet kasutada nende ohutuse eest vastutava isiku järelevalve all või juhendamisel ning nad peavad täielikult mõistma kõiki seadme kasutamisega seonduvaid ohtusid ja olema teadlikud vastavatest ohutuseeskirjadest. Ärge lubage lastel seadmega mängida. Alla 8-aastased lapsed ei tohi seadet puhastada ega hooldustöid teha. Vanemad kui 8-aastased lapsed tohivad seadet puhastada ja hooldustöid ainult järelevalve all.

⚠ Põletushaavade ja tulekahju oht!

Ärge asetage seadet kuumale pinnale ega selle lähedale (näiteks pliit). Vältige pritsmeid, sest plast võib saada kahjustada.

Seadme väärkasutus võib põhjustada vigastusi.

Seade ei ole ette nähtud kasutamiseks välise taimeri või juhtpuldil abil.

Ärge pange viiluvahesse mingeid esemeid.

Saiaviil võib süttida. Ärge kasutage röstrit kardinade ega muude tuleohtlike materjalide lähedal või all. Ärge katke viiluvahet kinni.

Ärge puudutage muid osi peale juhtnuppude, sest röster võib röstimise ajal kuumaks minna.

Vajutage hoob alla ainult röstimise ajaks. Ärge kunagi blokeerige seda. Ärge kasutage toiduaineid, mis võivad röstimise või soojendamise ajal tilkuma hakata, sest see tekitab tulekahju ohu. Enne puhastamist tõmmake seadme pistik pistikupesast välja ja lase seadmel jahtuda.

Ärge kunagi pange seadet vette ega peske seda nõudepesumasinas!

Ärge puhastage seadet auruga.

Ärge puhastage seadet ahju- või grillipuhastusvahendiga.

Eemaldage soojendusresti alla kogunenud puru kõva harjaga.

Eemaldage purualus ja pühkige see puhtaks.

Kasutage röstrit ainult püstiasendis. Ärge kunagi jätke töötavat seadet järelevalveta!




Ärge kasutage seadet vanni, kraanikausi ega mõne muu vett sisaldava anuma läheduses.

⚠ Lämpumisoht!

Ärge lubage lastel pakkematerjalidega mängida.

Täname, et ostsite Boschi toote. Olete endale saanud kvaliteetse toote, mille kasutamist kindlasti naudite.

Osad ja juhtnupud

- 1 Rõstimisastme valimise nupp
Reguleeritav rõstimisastmetel 1 – 6
1 = kõige väiksem rõstimisaste
6 = kõige suurem rõstimisaste
 = kuumutamine
- 2 Hoob
- 3 Lülititi
(integreeritud soojendusrest)
- 4 Soojendusrest
- 5 Katkestamise nupp ja LED-tuli
- 6 Sulatamise nupp ja LED-tuli
- 7 Viiluvahe
- 8 Purualus
- 9 Juhtme hoiukoht (koos kinnituseadisega)

Enne esimest kasutuskorda

- Eemaldage kõik etiketid või kaitsekile.
- Kerige toitejuhe soovitud pikkusesse lahti, kinnitage juhe ja ühendage selle pistik seinapistikupessa.
- Avage aken, lülitage tühi seade vähemalt kolm korda kõige kõrgemale rõstimisastmest ja laske seadmel jahtuda.

Kasutamine

Üldteave

Kasutage rõstrit ainult saia- või leivaviilude või saiakeste rõstmiseks, soojendamiseks või sulatamiseks. Ärge pange viiluvahesse mingeid esemeid. Kasutage rõstrit ainult püstiasendis. Ärge katke viiluvahet kinni. Vajutage hoob alla ainult rõstmise ajaks. Ärge kunagi blokeerige seda. Ärge pange seadmesse tooteid, mis võivad rõstmise ajal tilkuma hakata. Ärge rõstige tooteid, mis sisaldavad määrdeainet, rasva või suhkrut (näiteks vahvlid, kattega leib).

Tähelepanu!

Ärge kasutage seadet ilma purualuseta!

Rõstimine

→ Joonis A

- Seadistage valikunupust soovitud rõstimisaste.
- Pange leivaviil viiluvahesse.
- Vajutage hoob alla, kuni see fikseerub. Katkestamise nupu tuli hakkab põlema.
- Rõstimine on lõppenud, kui rõstitav toode seadmest välja lükatakse.


Rõstimise varem lõpetamiseks vajutage katkestamise nuppu.

Märkused

- Katsetage rõstimisastmetega. Tulemus võib sõltuvalt saia tüübist ja selle niiskustasemest olla erinev.
- Kuivemat tüüpi saia (näiteks röstsaia) tuleb rõstida vähem (näiteks kuni tasemeni 4, sõltuvalt isiklikest maitse-eelistustest), samal ajal kui suurema niiskussisaldusega saia (näiteks erinevatest jahudest valmistatud saia) tuleb rõstida rohkem.
- Ainult ühe saia viilu rõstmisel tuleb valida väiksem rõstimisaste kui kahe saia viilu rõstmisel.

Nõuanne: rõstitud toodete hõlpsamaks eemaldamiseks vajutage hoob alla.

Külma leivaviilu või rõstitud toote soojendamine

- Pange leivaviil viiluvahesse.
- Keerake valikunupp asendisse .
- Vajutage hoob alla, kuni see fikseerub. Katkestamise nupu valgustus hakkab põlema.
- Soojendamine on lõppenud, kui rõstitav toode seadmest välja lükatakse.

Saiakeste krõbedaks rõstimine

→ Piltide järjekord B

Ärge pange soojendusrestile alumiiniumfooliumi. Kasutage koos soojendusrestiga ainult krõbedaks rõstmise funktsiooni. Ärge kasutage samaaegselt soojendus- ega rõstimisfunktsiooni.

- Vajutage lüliti nii kaugele alla kui võimalik. Saiakeste soojendusrest pikendatakse.
- Pange saiakesed soojendusrestile.
- Valikunupu kasutamisel seadistage rõstimisaste maksimumtasemele 2.

- Vajutage hoob alla, kuni see fikseerub. Katkestamise nupu tuli hakkab põlema.
- Krõbedaks röstimine on lõppenud, kui katkestamise nupu tuli kustub.

Sügavkülmutatud leiva või röstsaiatevalmistamine

- Seadistage valikunupust soovitud röstimisaste.
- Pange leivaviil viiluvahesse.
- Vajutage hoob alla, kuni see fikseerub. Katkestamise nupu tuli hakkab põlema.
- Vajutage sulatamise nuppu. Sulatamise nupu tuli hakkab põlema.
- Sulatamine on lõppenud, kui röstitav toode seadmest välja lükatakse.

Märkused

- Kui röstitav toode jääb seadmesse kinni, lülitub rõster automaatselt välja.
- Kui röstitav toode jääb viiluvahesse kinni, tõmmake pistik seinapistikupesast välja ja laske seadmel jahtuda. Seejärel eemaldage kogu leivaviil.
- Ühe leivaviilu röstimisel seadistage röstimisaste madalamaks kui kahe leivaviilu röstimisel.
- Rõstige tooted kuldpruuniks, mitte tumepruuniks. Eemaldage kõrbunud servad. Ärge rõstige tärglist sisaldavaid tooteid, eriti teravilja- ja kartulitooteid liiga kaua (nii vähendate akrüülamiidi teket).

Puhastamine ja hooldustööd

⚠ Elektrilöögi oht!

Tõmmake pistik pistikupesast välja ja laske seadmel jahtuda. Ärge kunagi pange seadet vette ega peske seda nõudepesumasinas! Ärge puhastage seadet auruga. Ärge puhastage seadet ahju- või grillipuhastusvahendiga.

- Eemaldage purualus ja pühkige see puhtaks.
- Puhastage sooendusresti alune kõva harjaga purust.
- Puhastage seadet väljastpoolt niiske lapiga. Ärge kasutage tugevatoimelisi ega abrasiivseid puhastusvahendeid.

Nõuanne: puhastage roostevabast terasest pealispinda kommertseemärgil kasutamiseks mõeldud roostevaba terase hooldustootega.

Tehniline spetsifikatsioon

Elektrilised ühendused (pinge - sagedus)	220-240 V ~ 50/60 Hz
Väljundvõimsus	820 - 970 W

Kasutuselt kõrvaldamine



Kõrvaldage pakend kasutuselt keskkonnale ohutult. See seade on tähistatud vastavalt Euroopa direktiivile 2012/19/EÜ elektri- ja elektroonikaseadmete jäätmete kohta (WEEE). Selle direktiiviga sätestatakse kogu ELi hõlmav raamistik kasuskõlbmatuks muutunud seadmete tagastamise ja ümbertöötlemise kohta. Küsige kohalikul omavalitsusel teavet keskkonnasõbralike käitlusasutuste kohta.

Garantiitingimused

Tootele kehtivad garantiitingimused, mille on määranud vastavas riigis tegutsev edasimüüja. Nende tingimuste üksikasjad saate teada edasimüüjalt, kellelt toote ostsite. Vajalikud aadressid leiate selle juhendi lõpust. Garantiitingimused on kirjas ka meie veebisaidil. Mis tahes nõude esitamisel garantiiajal tuleb esitada ostu tõendav dokument.

Juhendis toodud teavet võidakse etteteatamiseta muuta.

Kallis klient,

Sõltumata teie elukohast on meie klienditeenindus alati teie käeulatuses ja üks meie hooldustehnikutest vastutab just teie piirkonna eest.

Meie soovitus teile:

Palun kontrollige enne klienditeenindusse helistamist, kas saate oma seadme töös tekkinud häire kõrvaldamisega iseseisvalt hakkama. Nii hoidute kohustusest maksta hooldustehniku visiidist tulenevat väljakutsetasu. Vastavad nõuanded leiata oma seadme kasutusjuhendist.

Meil on hea meel teid aidata – kiiresti, asjatundlikult ja mõistliku hinnaga!

Meie kvalifitseeritud hooldustehnikud on teie käsutuses igas riigis. Neil on olemas vajalikud originaalvaruosad kõikide seadmete remontimiseks. See säästab aega ja kulutusi.

Rike? See saab kõrvaldatud!

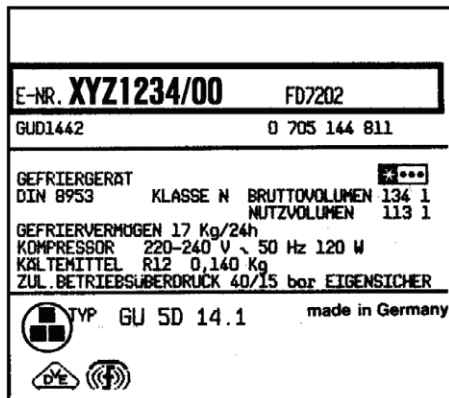
Käesolevas voldikus on toodud klienditeeninduste aadressid ja **telefoninumbrid** riikide kaupa.

Järgnevate andmete edastamisega saate oma probleemi lahendamist veelgi kiirendada.

Palun edastage meile järgnev info:

1. Oma täpne **aadress ja telefoninumber**
2. Täpne **probleemi kirjeldus**
3. **Ostukuupäev**
4. Tootenumber (**E-number**) tüübisildilt
5. Tootmiskuupäev (**FD-number**) tüübisildilt

Seadme tüübisildi näide



Vaadake oma seadme kasutusjuhendist, kus asub teie seadme tüübisilt.

Käesolevas voldikus loetletud teeninduskeskused on ette nähtud ainult meie ametlike kohalike edasimüüjate kaudu müüdnud seadmete hooldamiseks ja remontimiseks.

Sellegipoolest püüame me vajadusel hankida varuosi ja sooritada vajalikke remonttöid ka teistes riikides ostetud ning kaudsel teel imporditud seadmetele.

Garantii tingimused

Sellele seadmele antava garantii tingimused määrab kindlaks meie edasimüüja selles riigis, kus seadet müüakse. Täpsemat infot garantii tingimuste kohta saate igal hetkel seadme edasimüüjalt/ kauplusest, kellelt te oma seadme ostsite, või meie ametlikust müügiesindusest teie riigis. Garantiinõuete korral peab esitama ostukiitungi.

EST Eesti / Estonia

TEENINDUSKESKUSED

Tallinn

Tulika 17

Tel 627 8730

GSM 512 6655

teenindus@simson.ee

Tartu

Aleksandri 6

Tel 734 4299

Tel 734 4337

GSM 5669 7843

Pärnu

Laine 4

Tel 442 7231

GSM 5661 2104

Võru

Oja 1

Tel 782 1461

Viljandi

Männimäe tee 4

Tel 433 6644

Kuressaare

Tallinna mnt 80A

Tel 453 1627

Narva

Tallinna mnt 6A

Tel 356 0708

GSM 5625 3020