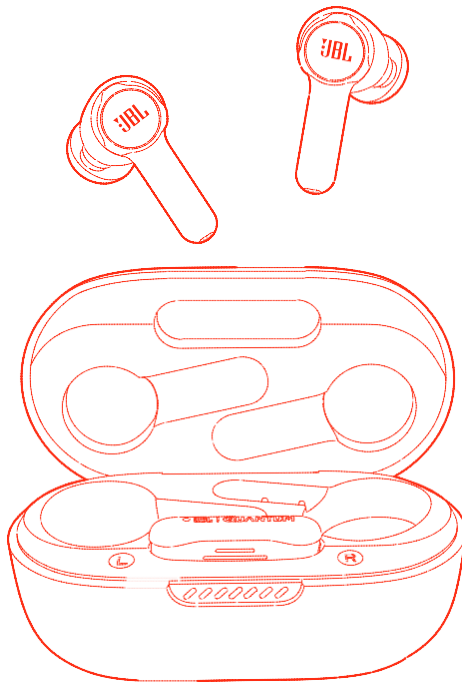




JBL QUANTUM TWS



NAUDOJIMO INSTRUKCIJA

TURINYS

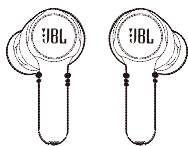
ĮVADAS	1
PAKUOTĖS TURINYS	2
PRIETAISO APRAŠAS	3
Ausinių valdiklis	3
Įkrovimo dėklo valdiklis	4
USB 2,4 Ghz bevielio ryšio programinio rakto valdiklis.....	4
BŪTINI ATLIKTI VEIKSMAI PRIEŠ PRADEDANT NAUDOTI PRIETAISĄ	5
JBL ausinėms skirta išmanioji programėlė (skirta mobiliesiems telefonams).....	5
Būtinai atlikti veiksmai prieš pirmąjį paleidimą (skirta asmeniniams kompiuteriams).....	5
Teisingai nešiojamų ausinių nuorodos.....	6
AUSINIŲ NAUDOJIMO NUORODOS	7
Būtinai atlikti veiksmai prieš pirmąjį paleidimą	7
Ausinių įkrovimo nuorodos.....	7
Ausinių įjungimo ir sujungimo su USB 2,4 Ghz bevielio ryšio programiniu raktu nuorodos	8
Ausinių įjungimo ir sujungimo su Bluetooth ryšio įrenginiu nuorodos.....	10
Dviejų garso atkūrimo kanalų perjungimo nuorodos	11
Valdiklio aprašas.....	12
Papildomos funkcijos.....	14
Ausinių išjungimo nuorodos	16
LED INDIKATORIAUS BŪSENOS PAAIŠKINIMAI	17
PRIETAISO VALYMO DARBŲ NUORODOS	18
TECHNINIAI DUOMENYS	19
GEDIMŲ NUSTATYMAS IR ŠALINIMAS	21

ĮVADAS

Sveikiname įsigijus mūsų gaminį! Šiose naudojimo instrukcijose pateikiama svarbi *JBL Quantum TWS* žaidimams skirtų ausinių informacija. Gamintojas rekomenduoja atidžiai perskaityti ir susipažinti su šioje instrukcijoje pateikta, būtinų atlikti veiksmų prieš pradėdami naudoti prietaisą ir pirmąjį prietaiso paleidimą, informacija. Prieš pradėdami naudoti prietaisą, perskaitykite ir susipažinkite su šiose instrukcijose pateikta informacija ir saugos nuorodomis.

Dėl papildomos prietaiso ar tinkamo prietaiso naudojimo informacijos ar kilus klausimams, kreipkitės į jūsų vietoje veikiančią tiekėją, klientų aptarnavimo centrą, arba apsilankykite gamintojo tinklalapyje toliau nurodytu adresu – www.JBLQuantum.com

PAKUOTĖS TURINYS



01



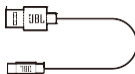
02



03



04



05



06

01 JBL Quantum TWS ausinės

02 USB 2,4 Ghz bevielio ryšio programinis raktas (USB-C)

03 Silikoniniai ausinių gaubteliai

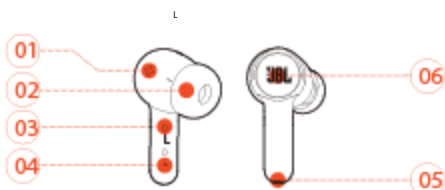
04 Įkrovimo dėklas

05 USB įkroviklio laidas (su USB-A ir USB-C jungtimis)

06 GPV

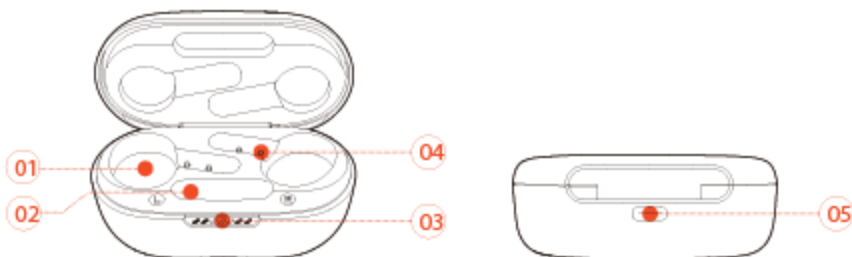
PRIETAISO APŽVALGA

Ausinių valdiklis



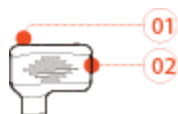
- 01** IR spindulių jutiklis (ausyje įstatytoms ausinėms aptikti)
- 02** Keičiami ausinių gaubteliai
- 03** Įkrovimo kontaktas
- 04** LED indikatorius
- 05** Mikrofonas
- 06** Lietimui jautrus valdiklis

ĮKROVIMO DĖKLO VALDIKLIS



- 01 Ausinių laikiklis
- 02 Programinio rakto laikiklis
- 03 LED indikatorius
- 04 Įkroviklio kontaktai
- 05 Įkroviklio lizdas

USB 2,4 GHZ BEVIELIO RYŠIO PROGRAMINIS RAKTAS



- 01 Prietaiso susiejimo mygtukas
 - Palaikykite 5 sekundes ar ilgiau 2,4 Ghz bevielio ryšio programinio rakto susiejimo funkcijai įgalinti.
- 02 LED indikatorius
 - Nurodo 2,4 Ghz bevielio ryšio būseną.

BŪTINI ATLIKTI VEIKSMAI PRIEŠ PRADEDANT NAUDOTI PRIETAISĄ

JBL AUSINĖMS SKIRTA IŠMANIOJI PROGRAMĖLĖ (SKIRTA MOBILIESIEMS TELEFONAMS)

Norėdami įgalinti papildomas valdymo ir suasmeninimo funkcijas, atsisiųskite JBL ausinėms skirtą išmaniąją programėlę į savo mobilųjį įrenginį iš *Apple App Store* arba *Google Play*.

BŪTINI ATLIKTI VEIKSMAI PRIEŠ PIRMAJŲ PALEIDIMĄ (SKIRTA ASMENINIAMS KOMPIUTERIAMS)

Norėdami įgalinti visapusę prieigą ir papildomas *JBL Quantum* ausinių funkcijas, atsisiųskite programinę įrangą į savo asmeninį kompiuterį **JBL QuantumENGINE**. Programinę įrangą galite atsisiųsti toliau nurodytu adresu www.jblquantum.com/engine

PROGRAMINĖS ĮRANGOS REIKALAVIMAI

Operacinė sistema – Windows 10 (tik 64 bitų versijoms), Windows 11 – 500 mb laisvos vietos kietajame diske programinės įrangos diegimo darbams atlikti.

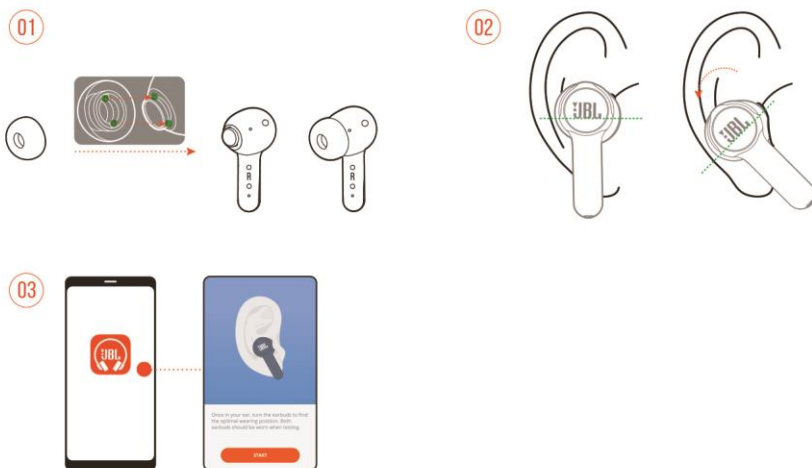
GAMINTOJAS REKOMENDUOJA:

- Visuomet įdiekite visus Windows 10 (64 bitų versija) arba Windows 11 operacinės sistemos naujinius geriausiems *JBL QuantumENGINE* rezultatams užtikrinti.
 - Išbandykite *JBL QuantumSURROUND* programinę įrangą. Tik Windows operacinei sistemai. Būtina įdiegti papildomą programinę įrangą.
1. Susiekite ausines ir asmeninį kompiuterį naudodami USB 2,4 Ghz bevielio ryšio programinį raktą. (žr. skyriuje „[ausinių įjungimo ir sujungimo su USB 2,4 Ghz bevielio ryšio programavimo raktu nuorodos](#)“ pateiktą informaciją).
 2. Atverkite „Garso nustatymai“ -> „Garso nustatymų valdiklis“.
 3. Pasirinkite „Garso atkūrimas“, pažymėkite „JBL Quantum TWS“ ir pasirinkite „Numatytasis nustatymas“ -> „Numatytasis įrenginys“.
 4. Pasirinkite „Įrašymas“ pažymėkite „JBL Quantum TWS“ ir pasirinkite „Numatytasis nustatymas“ -> „Numatytasis įrenginys“.

5. Sekite ekrane pateikto vedlio nurodymus garso nustatymų pakeitimams atlikti ir paskyrai suasmeninti.



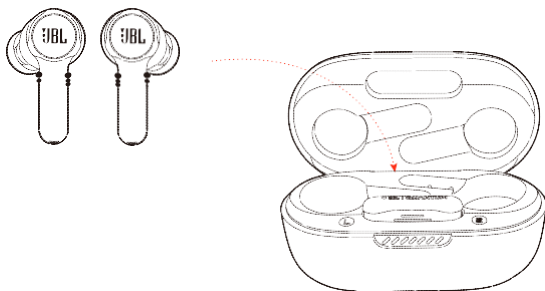
TEISINGAI NEŠIOJAMŲ AUSINIŲ NUORODOS



1. Pasirinkite jūsų ausų formai geriausiai tinkančių ausinių antgalių dydį.
2. Pasukite ausines ausies viduje pagal toliau pateiktą nuotrauką geriausiems klausymosi pojūčiams užtikrinti.
3. Įgalinę Bluetooth ryšį (žr. skyriuje [„ausinių įjungimo ir sujungimo su Bluetooth ryšio įrenginio nuorodos“](#) pateiktą informaciją.), atverkite JBL ausinėms skirtą išmaniąją programėlę mobiliajame telefone, pasirinkite savo ausines ir sekite ekrane pateiktas vedlio instrukcijas ausinių kalibravimo veiksmams atlikti.

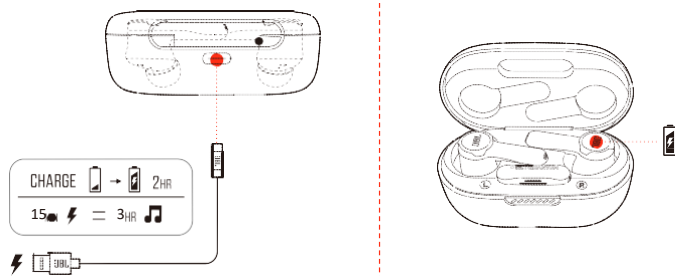
AUSINIŲ NAUDOJIMO NUORODOS

BŪTINI ATLIKTI VEIKSMAI PRIEŠ PIRMAJĄ PALEIDIMĄ



Prieš įjungdami ausines pirmąjį kartą, įstatykite minėtas ausines į įkrovimo dėklą.

PRIETAISO ĮKROVIMO NUORODOS

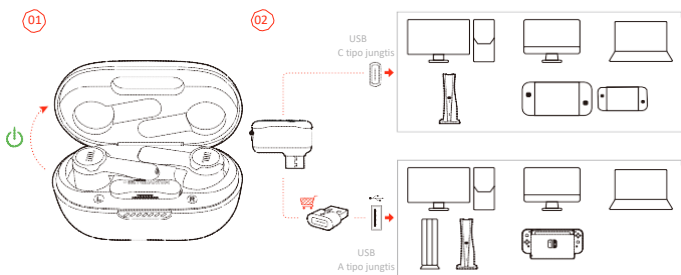


- Visiškai įkrauti ausines naudojant įkrovimo dėklą trunka maždaug dvi valandas.
- Ausinėse įdiegta sparčiojo įkrovimo funkcija. Vos per 15 minučių įkrausite ausines ir galėsite klausyti muzikos iki 3 val.

GAMINTOJAS REKOMENDUOJA:

- Prieš pradėdami krauti ausines, patikrinkite, ar ausinių ir įkrovimo dėklo įkrovimo kontaktai sulgyuoti tinkamai.
- Norėdami išvengti problemų, susijusių su ausinių įkrovimu, reguliariai atlikite ausinių ir įkrovimo dėklo valymo darbus (žr. skyriuje „[priedaiso valymo darbu nuorodos](#)“ pateiktą informaciją).
- Norėdami patikrinti ausinių baterijos įkrovos lygį, atverkite įkrovimo dėklo gaubtą. Žr. skyriuje „[LED indikatorius aprašas](#)“ pateiktą informaciją. Naudokite, kartu su prietaisu pristatytą, USB įkrovimo laidą įkrovimo dėklo baterijai įkrauti.

AUSINIŲ ĮJUNGIMO IR SUJUNGIMO SU USB 2,4 GHZ BEVIELIO RYŠIO PROGRAMINIU RAKTU NUORODOS

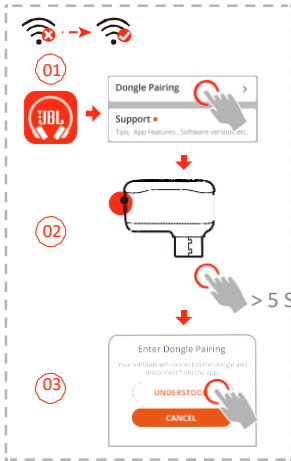


1. Įjunkite USB 2,4 Ghz bevielio ryšio programinį raktą į jūsų asmeninio kompiuterio, Mac, nešiojamo kompiuterio, PS5 žaidimų konsolės ar Nintendo Switch™ žaidimų pultelio USB C tipo lizdą.
 - Naudodami USB A tipo jungties perėjimo į USB C tipo jungties antgalį (nepriedama su prietaisu), galite prijungti programinį raktą prie asmeninio kompiuterio, Mac, PS4, PS5 žaidimų konsolės ar Nintendo Switch™ žaidimų konsolės USB A tipo jungties lizdo.
2. Atverkite įkrovimo dėklo gaubtą arba išimkite ausines iš minėto dėklo ir ausinės įsijungs automatiškai.
 - ↳ Ausinės susiejamos su programiniu raktu – automatiškai.
 - ↳ Sėkmingai susiejus ausines ir programinį raktą, programinio rakto LED indikatorius pradeda šviesti balta spalva ir ausinės pateikia „Programinis raktas susietas“ įspėjamąjį pranešimą.

SVARBI INFORMACIJA:

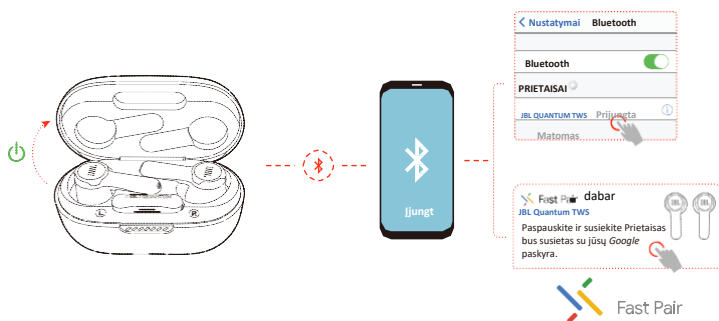
- Gamintojas negali užtikrinti programinio rakto suderinamumo su jūsų naudojamu USB lizdo techninėmis specifikacijomis.

AUSINIŲ SUSIEJIMAS RANKINIŲ BŪDU



1. Įgalinę Bluetooth ryšį (žr. skyriuje [„ausinių įjungimo ir sujungimo su Bluetooth ryšio įrenginių nuorodos“](#) pateiktą informaciją.), atverkite JBL ausinėms skirtą išmaniąją programėlę mobiliajame telefone, pasirinkite savo ausines ir pasirinkite „Susiejimas su programiniu raktu“ funkciją.
2. Sekite ekrane pateiktas vedlio nuorodas ausinėms ir USB 2,4 Ghz bevielio ryšio programiniam raktui susieti. Jums reikės nuspausti ir palaikyti minėto rakto susiejimo mygtuką 5 sekundes. Programinio rakto indikatorius turi pradėti šviesti balta spalva.
3. Paspauskite, „**SUPRATAU**“ mygtuką ausinėms atjungti nuo išmaniosios programėlės.
 - ↳ Ausinės įgalins susiejimo su programiniu raktu funkciją.
 - ↳ Sėkmingai susiejus ausines ir programinį raktą, programinio rakto LED indikatorius pradeda šviesti balta spalva ir ausinės pateikia „Programinis raktas susietas“ įspėjimąjį pranešimą.

AUSINIŲ ĮJUNGIMO IR SUJUNGIMO SU BLUETOOTH RYŠIO ĮRENGINIU NUORODOS



GOOGLE SPARČIOJO SUSIEJIMO NUORODOS (TIK ANDROID 6.0 IR NAUJESNĖS VERSIJOS PROGRAMINĖS ĮRANGOS MOBILIESIEMS TELEFONAMS)

1. Patikrinkite, ar jūsų telefono ekranas – atrakintas. Patikrinkite, ar įgalinote **Google Play Service** ir **Vietovės nustatymo** paslaugas.
2. Atverkite įkrovimo dėklo gaubtą arba išimkite ausines iš minėto dėklo ir ausinės įsijungs automatiškai.
3. Laikykite mobilųjį telefoną šalia ausinių.
4. Pirštu spustelėkite iššokusį sparčiojo susiejimo informacinį pranešimą mobiliojo telefono ekrane.
↳ Sėkmingai susiejus ausines, ausinės pateiks „BT ryšis įgalintas“ įspėjamąjį pranešimą.

SUSIEJIMO RANKINIŲ BŪDU NUORODOS

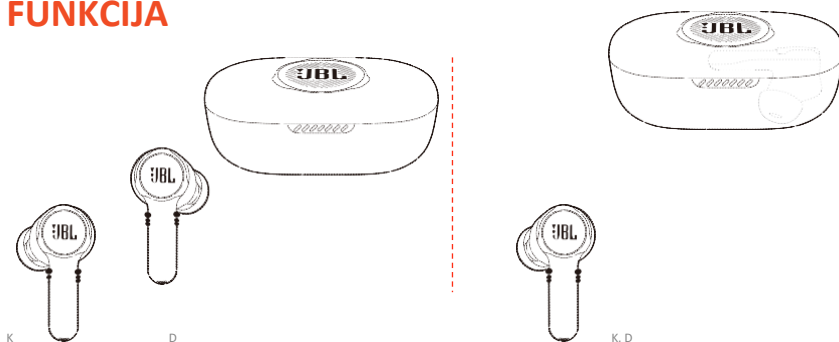
1. Atverkite įkrovimo dėklo gaubtą arba išimkite ausines iš minėto dėklo ir ausinės įsijungs automatiškai.
2. Įgalinkite Bluetooth ryšį mobiliajame telefone ir atsivėrusiame sąraše pasirinkite „**JBL Quantum TWS**“ ausines.
↳ Sėkmingai susiejus ausines, ausinės pateiks „BT ryšis įgalintas“ įspėjamąjį pranešimą.

Norėdami atsijungti nuo mobiliojo telefono:

Paspauskite ir palaikykite ausinių lietimui jautrų valdiklį 5 sekundes.

- ↳ Ausinės pradės veikti susiejimo režimu.

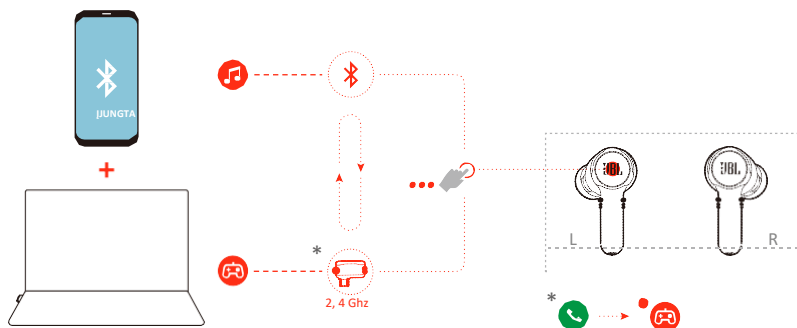
DVIEJŲ AUSINIŲ PRIJUNGIMO + SINCHRONIZAVIMO FUNKCIJA



Galite nešioti abi ausines (teikiamas stereo garsas) arba tik vieną ausinę (teikiamas mono garsas). Galite rinktis arba kairę, arba dešinę ausinę.

DVIEJŲ GARSO ATKŪRIMO KANALŲ PERJUNGIMO NUORODOS

Ši funkcija leidžia jums klausytis žaidimų tiekiamo garso bei atsakyti į gautą skambutį greitai ir be vargo.



1. Patikrinkite, ar ausinės prijungtos prie jūsų mobiliojo telefono naudojant Bluetooth ryšį ir prie jūsų kompiuterio naudojant 2,4 Ghz ryšį.
2. Žaidžiant kompiuterinius žaidimus asmeniniu kompiuteriu ir naudojant ausines –
 - Jei šiuo metu sulauksite skambučio į savo mobilųjį telefoną, kompiuterinio žaidimo skleidžiamas garsas bus nutrauktas ir pasigirs mobiliojo telefono skambučio tonas. Du kartus pirštu spustelėkite bet kurios ausinės lietimui jautrų valdiklį pokalbiui pradėti, užbaigti (žr. skyriuje [„skambučių valdymas“](#) pateiktą informaciją).


- Tris kartus pirštu spustelėkite kairės ausinės lietimui jautrų valdiklį mobiliojo telefono muzikos šaltiniui paleisti (žr. skyriuje „[muzikos valdymas](#)“ pateiktą informaciją).
- Norėdami grįžti prie kompiuterinio žaidimo skleidžiamo garso, tris kartus spustelėkite kairės ausinės lietimui jautrų valdiklį dar kartą.

SVARBI INFORMACIJA:

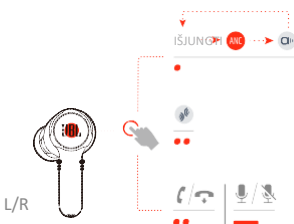
- Sėkmingai pakeitus skleidžiamo garso šaltinį, ausinės pateiks garsinį įspėjimą.

VALDYMO NUORODOS

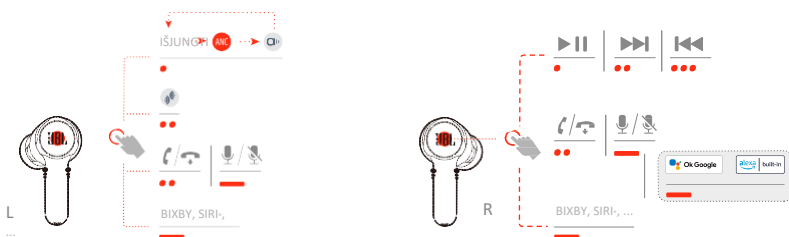
PASTABOS:

- Šiose instrukcijose pateiktos valdymo nuorodos atsižvelgiant į numatytuosius nustatymus.
- Susiekite *JBL Quantum TWS* ausines su JBL ausinėms skirta išmaniąja programėle  mobiliesiems įrenginiams arba *JBL Quantum Engine* programine įranga išplėstinių nustatymų parinktimis įgalinti.
- Įgalinkite balso asistento funkciją JBL ausinių išmaniojoje programėlėje ir priskirkite minėtą funkciją norimai ausinei (kairei arba dešinei).

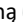
VALDYMO NUORODOS NAUDOJANT 2,4 GHZ RYŠĮ



VALDYMO NUORODOS NAUDOJANT 2,4 GHZ RYŠĮ



GARSO ATKŪRIMO REŽIMO KEITIMO NUORODOS

Norėdami išjungti (numatytoji paskirtis), įjungti ANC arba Aplinkos garso atkūrimo režimą , atlikite toliau nurodytus veiksmus:

- Naudodami 2,4 Ghz ryšį, spustelėkite pirštu bet kurios ausinės lietimui jautrą valdiklį.
- Naudodami Bluetooth ryšį, palieskite pirštu kairės pusės ausinės lietimui jautrą valdiklį.

Norėdami įjungti arba išjungti Talkthru funkciją , atlikite toliau nurodytus veiksmus:

- Naudodami 2,4 Ghz ryšį, du kartus spustelėkite pirštu bet kurios ausinės lietimui jautrą valdiklį.
- Naudodami Bluetooth ryšį, du kartus spustelėkite pirštu kairės pusės ausinės lietimui jautrą valdiklį.

SKAMBUČIO VALDYMO NUORODOS

Gavus skambutį į mobilųjį telefoną:

- Norėdami priimti gautą skambutį, paspauskite pirštu arba du kartus spustelėkite pirštu bet kurios ausinės lietimui jautrą valdiklį.
- Paspauskite ir palaikykite bet kurios ausinės lietimui jautrą valdiklį skambučiui atmesti.

Skambučio metu:

- Norėdami padėti ragelį, du kartus pirštu spustelėkite bet kurios ausinės lietimui jautrą valdiklį.

Skambinant:

- Norėdami atšaukti skambutį, du kartus pirštu spustelėkite bet kurios ausinės lietimui jautrą valdiklį.

GARSO NUTILDYMO, ĮJUNGIMO NUORODOS

- Žaidžiant kompiuterinius žaidimus ir naudojant 2,4 Ghz ryšį, paspauskite ir palaikykite bet kurios ausinės lietimui jautrų valdiklį skleidžiamam garsui nutildyti.
- Kalbant telefonu ir naudojant Bluetooth ryšį, paspauskite ir palaikykite kairės ausinės lietimui jautrų valdiklį mikrofonui įjungti arba išjungti.

MUZIKOS VALDYMO NUORODOS

- Spustelėkite pirštu dešinės ausinės lietimui jautrų valdiklį grojamai muzikai sustabdyti arba paleisti.
- Norėdami grįžti prie ankstesnės dainos, spustelėkite pirštu du kartus dešinės ausinės lietimui jautrų valdiklį.
- Norėdami pereiti prie kitos dainos, spustelėkite pirštu tris kartus dešinės ausinės lietimui jautrų valdiklį.

BALSO ASISTENTO FUNKCIJA

- Paspauskite ir palaikykite bet kurios ausinės lietimui jautrų valdiklį dvi sekundes mobiliojo telefono balso asistento funkcijai įjungti, pvz., BIXBY arba SIRI® ir kt.
- Norėdami išjungti balso asistento funkciją, paspauskite ir palaikykite bet kurios ausinės lietimui jautrų valdiklį dvi sekundes.

SVARBI INFORMACIJA:

- Išsami Google Asistento ir Amazon Alexa valdymo informacija pateikiama toliau nurodytu adresu – www.JBLQuantum.com

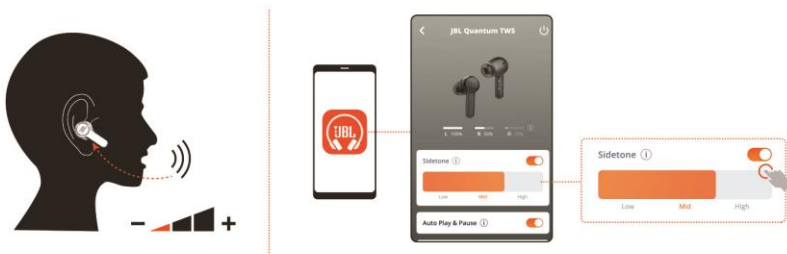
PAPILDOMOS FUNKCIJOS

AUTOMATINIS PALEIDIMAS IR SUSTABDYMAS



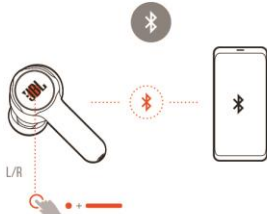
Igalinus minėtą funkciją išmaniojoje programėlėje, muzikos grojimas sustabdomas automatiškai išsiėmus ausines iš ausies ir paleidžiamas automatiškai, įsidėjus ausines atgal į ausį.

SIDETONE FUNKCIJA



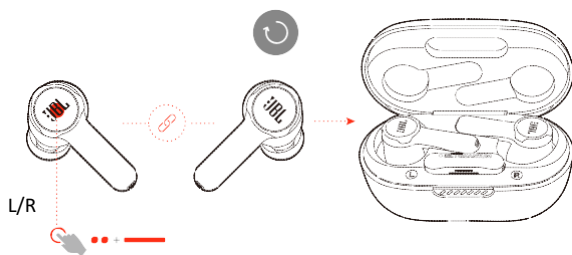
Programėlėje galite pasirinkti norimo girdėti savo balso garso lygį pokalbio metu.

SUSIEJIMO SU NAUJU BLUETOOTH RYŠIO ĮRENGINIU NUORODOS



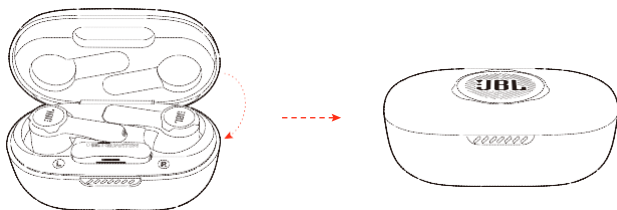
1. Ištraukite ausines iš įkrovimo dėklo.
2. Paspauskite ir palaikykite bet kurios ausinės lietimui jautrų valdiklį 5 sekundes.
↳ Ausinės pradės veikti Bluetooth susiejimo režimu.
3. Norėdami susieti ausines su nauju Bluetooth ryšio įrenginiu, kartokite minėtus veiksmus (žr. skyriuje [„ausinių įjungimo ir prijungimo naudojant Bluetooth ryšį nuorodos“](#) pateiktą informaciją).

GAMYKLINIŲ NUSTATYMŲ ATKURIMO NUORODOS



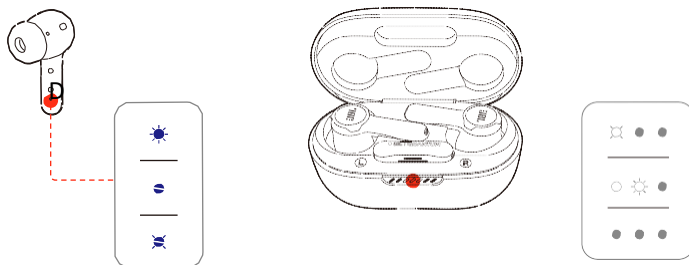
1. Ištraukite ausines iš įkrovimo dėklo.
2. Du kartus pirštu spustelėkite ir palaikykite bet kurios ausinės lietimui jautrą valdiklį 5 sekundes.
 - ↳ Abiejų ausinių LED indikatoriai sumirksės 2 kartus mėlyna spalva.
 - ↳ Taip pat pasigirs „Ausinės išjungiamos“ garsinis įspėjimas.
- Norėdami įjungti ausines, įdėkite ausines atgal į įkrovimo dėklą ir atverkite minėto dėklo gaubtą.

AUSINIŲ IŠJUNGIMO NUORODOS



Norėdami išjungti ausines, įdėkite abi ausines atgal į įkrovimo dėklą ir užverkite minėto dėklo gaubtą.

LED INDIKACIJŲ BŪSENOS



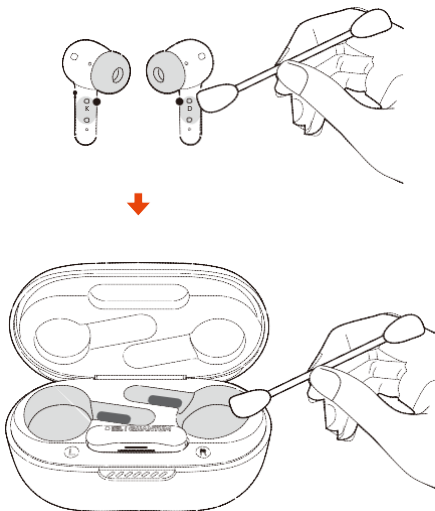
Ausinės LED indikacijos:

LED indikacija:	Būsena	Paiškinimas
	Greitai mirksintis, mėlynos spalvos	Bandoma prisijungti prie BT ryšio įrenginio
	Šviečia 5 sekundes, mėlynos spalvos	Prisijungta prie BT ryšio įrenginio
	Lėtai mirksintis, mėlynos spalvos	Nepavyko prisijungti prie BT ryšio įrenginio

Įkrovimo dėklo LED indikatorius:

LED indikatorius –	Būsena	Paiškinimas
	1 LED indikatorius sumirksi penkis kartus, baltos spalvos	Nepakankamas baterijos įkrovos lygis
	2 ir 3 LED indikatorius šviečia 5 sekundes, baltos spalvos	Įkraunama įkrovimo dėklo baterija
	Visi 3 LED indikatoriai šviečia 5 sekundes, baltos spalvos	Visiškai įkrauta įkrovimo dėklo baterija

PRIETAISO VALYMO DARBŲ NUORODOS



Naudokite alkoholiu sudrėkintą ausų krapštuką toliau nurodytiems valymo darbams atlikti:

1. Pašalinkite ausų vašką ir purvą nuo ausinių antgalių.
2. Nuvalykite ausinių ir įkrovimo dėklo įkrovimo kontaktus. Nuvalykite dulkes ir pūkelius nuo įkrovimo kontaktų sausu vatos rutuliuku.
3. Išvalykite įkrovimo dėklo apatinės dalies ir viršutinio gaubto griovelius.

Užbaigę valymo darbus, palaukite kol įkrovimo dėklas ir ausinės visiškai nudžius. Įstatykite ausines atgal į minėtą dėklą.

SVARBI INFORMACIJA:

- Gamintojas rekomenduoja atlikti valymo darbus kas 2 savaites tinkamai prietaiso švarai ir įkrovimo kokybei užtikrinti.

PRIETAISO TECHNINIAI DUOMENYS

- Modelis – QUANTUM TWS
 - Garsiakalbio skersmuo – 10 mm, 0,39 " Dinamiškas garsiakalbis
 - Maitinimo šaltinis: 5V \equiv 1 A
 - Ausinės svoris – 5,5 g vienos (11 g abiejų) /0,012 lbs vienos (0.024 lbs abiejų)
 - Programavimo rakto – 2,5 g, 0,006 lbs
 - Įkrovimo dėklo – 42,4 g, 0,093 lbs
 - Ausinių baterijos tipas – Ličio jonų polimerų baterija (51 mAh, 3,85 V)
 - Įkrovimo dėklo baterijos tipas – Ličio jonų polimerų baterija (340 mAh, 3,7 V)
 - Įkrovimo trukmė – 2 valandos visiškai išsikrovusiai baterijai įkrauti
 - Muzikos klausimosi trukmė naudojant BT ryšį ir ANC garso atkūrimo režimą – iki 6 val.
 - Muzikos klausimosi trukmė naudojant BT ryšį ir išjungus ANC garso atkūrimo režimą – 8 val.
 - Pokalbių trukmė naudojant BT ryšį ir ANC garso atkūrimo režimą – 4 val.
 - Pokalbių trukmė naudojant BT ryšį ir išjungus ANC grojimo režimą – 4,2 val.
 - Muzikos klausimosi trukmė naudojant 2,4 GHz ryšį ir ANC garso atkūrimo režimą* – 3,5 val.
 - Muzikos klausimosi trukmė naudojant 2,4 GHz ryšį ir išjungus ANC garso atkūrimo režimą** – 4 val.
 - Pokalbių trukmė naudojant 2,4 GHz ryšį ir ANC garso atkūrimo režimą* – 3,5 val.
 - Pokalbių trukmė naudojant 2,4 GHz ryšį ir išjungus ANC garso atkūrimo režimą** – 4 val.
- * Naudojant abi ausines tuo pačiu metu*
- Dažninė charakteristika – 20 Hz – 20 kHz
 - Varža – 16 omų
 - Jautrumas – 106 dB SPL@1 kHz
 - Didžiausias garso slėgio lygis (SPL) 93 dB
 - Mikrofono jautrumas – -38 dBV, Pa@1 kHz
 - Bluetooth versija – 5.2
 - Bluetooth profilio versija – A2DP V 1.3, AVRCP V 1.6, HFP V 1.8
 - Bluetooth radijo siųstuvo dažnių diapazonas – 2,4 GHz – 2,4835 GHz

- Bluetooth radijo siųstuvo galia – <12 dBm EIRP
- Bluetooth radijo siųstuvo moduliacija – GFSK, $\pi/4$ QPSK, 8DPSK
- Didžiausia galima veikimo temperatūra 45 °C
- 2,4 GHz bevielio radijo siųstuvo galia – < 14 dBm EIRP
- 2,4 GHz bevielio siųstuvo moduliacija – GFSK, $\pi/4$ DQPSK
- 2,4 GHz bevielio siųstuvo nešamojo virpesio dažnis – 2400 MHz – 2483,5 MHz

PASTABA:

- Gamintojas pasilieka teisę keisti šio dokumento turinį be išankstinio įspėjimo.

GEDIMŲ NUSTATYMAS IR ŠALINIMAS

Prieš kreipiantis į klientų aptarnavimo centrą ar grąžinant prietaisą remonto darbams atlikti, prašome perskaityti ir susipažinti su toliau pateikta informacija.

NEPAVYKSTA ĮJUNGTI AUSINIŲ

- Įstatykite ausines atgal į įkrovimo dėklą, užverkite minėto dėklo viršutinį gaubtą ir atverkite minėtą gaubtą dar kartą.
- Įkraukite ausines (žr. skyriuje [„ausinių įkrovimo nuorodos“](#) pateiktą informaciją).

NEPAVYKO SUSIETI USB 2,4 GHZ PROGRAMAVIMO RAKTO IR AUSINIŲ

- Perkelkite ausines arčiau programavimo rakto. Jei nepavyksta pašalinti gedimo, pabandykite susieti ausines ir programavimo raktą rankiniu būdu (žr. skyriuje [„susiejimo rankiniu būdu nuorodos“](#) pateiktą informaciją).

NĖRA GARSO ARBA GIRDIMAS GARSAS – TYLUS

- Patikrinkite, ar pasirinkote **JBL quantum TWS** kaip numatytąjį įrenginį asmeninio kompiuterio, Mac ar žaidimo konsolės garso nustatymuose.
- Padidinkite savo asmeninio kompiuterio, Mac ar žaidimų konsolės garso lygį.

5

- Naudojant ausines šalia kito USB 3.0 prietaiso, galimas ženklaus ausinių perteikiamo garso kokybės supastėjimas. Tai – įprastas reiškinys ir neturi įtakos tinkamam prietaiso veikimui. Naudokite USB ilgutuvą programavimo raktui perkelti, kaip įmanoma didesniu atstumu, nuo USB 3.0 lizdo.

Naudojant 2,4 Ghz bevielį ryšį:

- Patikrinkite, ar ausinės ir USB 2,4 Ghz bevielio ryšio programavimo raktas susieti tinkamai.
- Tam tikri žaidimų konsolių USB-A ir USB-C tipo lizdai gali būti nesuderinami su JBL Quantum TWS. Tai – įprastas reiškinys ir neturi įtakos tinkamam prietaiso veikimui.

Naudojant Bluetooth ryšį:

- Ausinių garso lygio valdiklis (galite keisti nustatymus naudojant JBL ausinių išmaniają programėlę mobiliesiems telefonams) nėra suderinamas su jūsų Bluetooth įrenginiu. Tai – įprastas reiškinys ir neturi įtakos tinkamam prietaiso veikimui.
- Venkite radijo trikdžių. Laikykite ausines atokiau nuo mikrobangų krosnelės ar bevielio maršrutizatoriaus.

NEPAVYKSTA ĮKRAUTI AUSINIŲ

- Įkraukite įkrovimo dėklo bateriją.
- Nuvalykite ausinių ir įkrovimo dėklo įkrovimo kontaktus (žr. skyriuje „[ausinių įkrovimo nuorodos](#)“ pateiktą informaciją).

MANO KOMANDOS DRAUGAI NEGIRDI MANO BALSŲ

- Patikrinkite, ar pasirinkote **JBL quantum TWS** numatytąjį įrenginį asmeninio kompiuterio, Mac ar žaidimo konsolės žaidimo pokalbių nustatymuose.
- Patikrinkite, ar jūsų mikrofonas – įjungtas.

NEGIRDŽIU SAVO BALSŲ

- Naudojant ausines kartu su asmeniniu kompiuteriu, su **JBL QuantumENGINE** įgalinkite *sidenote* funkciją savo balsui girdėti.
- *Sidetone* funkcijos garso lygio nustatymus galite keisti naudodami JBL ausinėms skirtą išmaniają programėlę (žr. skyriuje „[Sidetone funkcija](#)“ pateiktą informaciją).

AUSINĖS NEREGUOJA Į KOMANDAS ARBA VEIKIA NETINKAMAI

- Atkurkite gamyklinius parametrus (žr. skyriuje „[gamyklinių nustatymų atkūrimo nuorodos](#)“ pateiktą informaciją).
- Įstatykite ausines atgal į įkrovimo dėklą ir užverkite minėto dėklo viršutinį gaubtą. Palaukite 10 sekundžių ir atverkite minėto dėklo viršutinį gaubtą ausinėms įjungti iš naujo.

AUSINĖS NESILAIKO AUSYJE

- Pabandykite uždėti kito dydžio silikoninį ausinių antgalį. Įstatykite ausines pagal jūsų ausies formą (žr. skyriuje „[ausinių nešiojimo nuorodos](#)“ skyriuje pateiktą informaciją).

