

by HARMAN

BAR 800



NAUDOJIMOSI INSTRUKCIJA

SVARBŪS SAUGOS NURODYMAI

Prieš naudojimą patikrinkite elektros tinklo įtampą.

JBL sistema *BAR 800* (garso juosta ir žemųjų dažnių garso kolonėlė) yra pritaikyta maitinti iš 100–240 V 50/60 Hz kintamosios elektros srovės tinklo. Gaminį prijungus prie kitokios įtampos nei jis yra pritaikytas, gali kilti saugos ir gaisro pavojus, be to, prietaisas gali sugesti. Jeigu jums kyla klausimų dėl konkrečiam modeliui tinkamos įtampos arba dėl jūsų regione esančio elektros tinklo įtampos, prieš prijungdami prietaisą prie elektros tinklo lizdo, kreipkitės į mažmenininką arba į klientų aptarnavimo padalinio atstovą.

Nenaudokite ilgintuvų.

Kad išvengtumėte su sauga susijusių pavojų, naudokite tik su prietaisu pateiktą maitinimo laidą. Su šiuo gaminiu nepatariame naudoti ilgintuvų. Kaip ir kitų elektros prietaisų atveju, maitinimo laidų nekllokite po kilimėliais ar kilimais ir ant jų nedėkite sunkių daiktų. Pažeistą maitinimo laidą įgaliotasis priežiūros centras turi nedelsiant pakeisti gamyklos specifikacijas atitinkančiu laidu.

Atsargiai elkitės su maitinimo laidu.

Maitinimo laidą atjungdami nuo elektros tinklo lizdo, visuomet traukite už kištuko ir niekuomet netraukite už laido. Jeigu šiomis garso kolonėlėmis planuojate nesinaudoti ilgesnį laiko tarpą, maitinimo laido kištuką atjunkite nuo elektros tinklo lizdo.

Neatidarinėkite korpuso.

Šio gaminio viduje nėra komponentų, kuriuos galėtų tvarkyti naudotojas. Atidarius korpusą, gali kilti elektros smūgio pavojus, o atlikus bet kokį gaminio perdarymą, nustoja galioti garantija. Jeigu į prietaisą atsitiktinai patenka vanduo, jį nedelsdami atjunkite nuo kintamosios elektros srovės tinklo ir kreipkitės į įgaliotąjį priežiūros centrą.

TURINYS

SVARBŪS SAUGOS NURODYMAI 2

1. ĮVADAS 4

2. KAS YRA DĖŽĖJE 5

3. GAMINIO APŽVALGA 6

3.1 GARSO JUOSTA 6

3.2 NUIMAMOS KOLONĖLĖS 6

3.3 ŽEMŪJŲ DAŽNIŲ GARSO KOLONĖLĖ 7

3.4 RNUOTOLINIO VALDYMO PULTELIS 7

4. VIETA

4.1 PASTATYMAS ANT STALIUKO 8

4.2 TVIRTINIMAS PRIE SIENOS 9

5. SUJUNGIMAS 10

5.1 SUJUNGIMAS SU TELEVIZORIUMI IR
SKAITMENINIAIS PRIETAISAI 10

5.2 „BLUETOOTH“ RYŠYS 12

6. KONIGŪRAVIMAS 13

6.1 GARSO KOLONĖLIŲ PRIJUNGIMAS 13

6.2 NUIMAMŲ GARSO KOLONĖLIŲ
ĮKROVIMAS 14

6.3 3D ERDVINIS GARSAS 14

7. ATKŪRIMAS 17

7.1 MAITINIMO ĮJUNGIMAS, AUTOMATINĖ
PARENGTIS, AUTOMATINIS ATSIBUDIMAS 17

7.2 ATKŪRIMAS IŠ TELEVIZORIAUS 17

7.3 ATKŪRIMAS IŠ HDMI IN ŠALTINIO 18

7.4 ATKŪRIMAS IŠ „BLUETOOTH“ ŠALTINIO 18

7.5 ATKŪRIMAS PER JBL ONE
PROGRAMĖLĘ 18

7.6 ATKŪRIMAS PER CHROMECAST BUILT-IN 19

7.7 ATKŪRIMAS PER AIRPLAY 20

7.8 ATKŪRIMAS PER AMAZON MUSIC 20

7.9 ATKŪRIMAS KELIUOSE

KAMBARIUOSEMULTI-ROOM PLAYBACK 21

8. GARSO NUSTATYMAI 22

8.1 GARSO SINCHRONIZAVIMAS 22

8.2 IŠMANUSIS RĖŽIMAS 22

8.3 PUREVOICE DIALOGŲ TOBULINIMO
TECHNOLOGIJA 23

9. GAMYKLINIŲ NUSTATYMŲ ATKŪRIMAS 22

10. PROGRAMINĖS ĮRANGOS NAUJINIMAS 23

11. ŽEMŪJŲ DAŽNIŲ GARSO KOLONĖLĖS PRIJUNGIMAS IŠ NAUJO 24

12. GAMINIO SPECIFIKACIJOS 24

13. TRIKDŽIŲ ŠALINIMAS 25

13. PREKINIAI ŽENKLAI 27

14. PRANEŠIMAS APIE ATVIROJO KODO LICENCIJĄ 28

1. ĮVADAS

Dėkojame, kad įsigijote JBL sistemą BAR 300 (garso juostą ir žemųjų dažnių garso kolonėlę), kuri sukurta tam, kad jūsų namų pramogų sistema skleistų išskirtinį 3D garsą. Primygtinai patariame skirti šiek tiek laiko ir perskaityti šią instrukciją, kurioje yra aprašytas gaminys ir pateikti išsamūs nurodymai dėl konfigūravimo ir naudojimo pradžios.

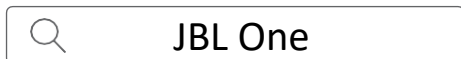
Kad galėtumėte išsinaudoti visas gaminio funkcijas ir pasinaudoti pagalba, jums gali tekti ateityje internetu arba per USB jungtį atnaujinti gaminio programinę įrangą. Apie tai, kaip patikrinti, ar jūsų gaminys naudoja naujausią programinę įrangą, skaitykite šios instrukcijos skyriuje apie programinės įrangos atnaujinimą.

Konstrukcija ir specifikacijos gali būti pakeistos be įspėjimo. Jeigu jums kyla klausimų apie garso juostą, montavimą ar valdymą, kreipkitės į savo mažmenininką, klientų aptarnavimo atstovą arba apsilankykite mūsų interneto svetainėje www.jbl.com.

JBL One programėlė

Su *JBL One* programėle galite:

- lengvai užbaigti gaminio konfigūravimą;
- prijungti *muzikos srautinio perdavimo paslaugas;
- naudojantis integruotomis muzikos paslaugomis, sužinoti apie naują muziką;
- vienu mygtuku įjungti iš anksto nustatytus grojaraščio ir garsiakalbio parametrus;
- įjungti programinės įrangos naujinius, kai jie pasiekiami.



Daugiau informacijos ieškokite 5.3 skyriuje „Sujungimas su namų tinklu“ ir 7.5 skyriuje „Atkūrimas per *JBL One* programėlę“.

PASTABA:

- *gali prireikti prenumeratos; gali būti, jog šios paslaugos *JBL One* programėlėje nebus.

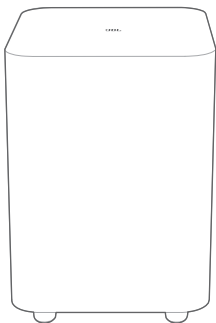
2. KAS YRA DĖŽĖJE

Atsargiai atidarykite pakuotę ir įsitinkinkite, kad joje yra toliau išvardintos dalys. Jeigu kokia nors dalis pažeista arba jos nėra, gaminio nenaudokite ir kreipkitės į savo mažmenininką ar klientų aptarnavimo padalinio atstovą.

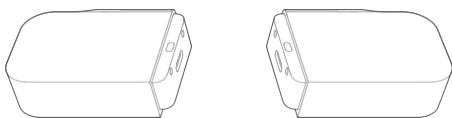
Garso juosta



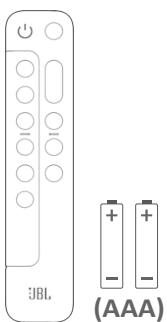
Žemų dažnių kolonėlė



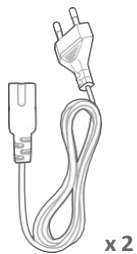
Nuotolinio valdymo pultelis (su 2 AAA baterijomis)



Nuotolinio valdymo pultelis (su 2 AAA baterijomis)



Kabelis*



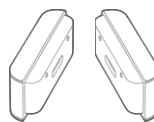
x 2

* Maitinimo kabelių skaičius ir kištuko tipas priklauso nuo regiono.

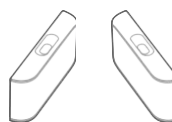
HDMI kabelis (1.2 m)



Šoniniai dangteliai

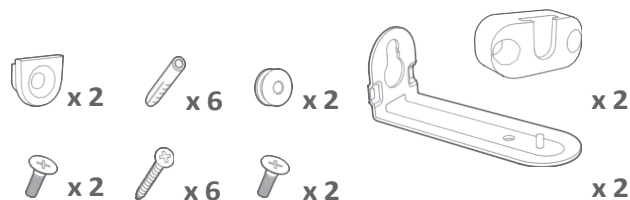


(Garso juostai)



(Nuimamoms garso kolonėlėms)

Tvirtinimo prie sienos komplektas



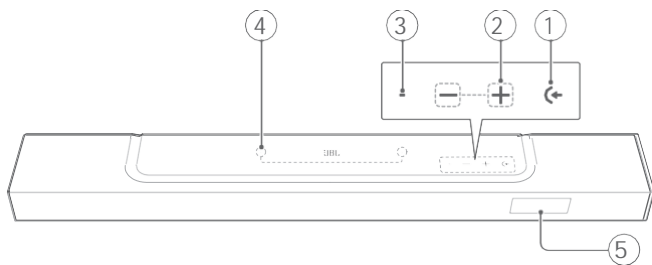
Informacija apie gaminį ir tvirtinimo prie sienos šablonas



3. GAMINIO APŽVALGA

3.1 Garso juosta

3.1.1 Valdymo elementa



1) (Šaltinis)

- Įjunkite
- Pasirinkite garso šaltinį: televizorių (numatytasis garso įėjimas iš televizoriaus, kur jungčiai HDMI OUT (TV ARC) suteikiama pirmenybė lyginant su OPTICAL jungtimi), „Bluetooth“ ar HDMI IN.

2) / (Garso lygis)

- Įjunkite
- Garso lygio sumažinimas arba padidinimas. Jeigu garso lygį mažinti ar didinti norite be pertrūkių, paspauskite ir palaikykite.
- Jei norite išjungti arba įjungti garsą, spauskite abu mygtukus vienu metu.

3) Būsenos indikatorius

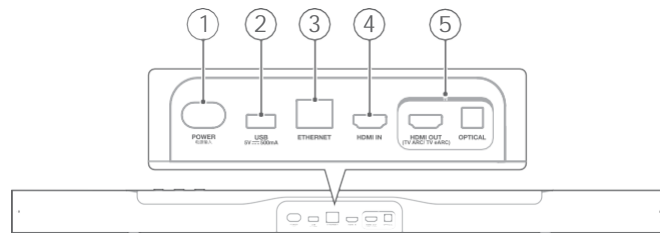
Sistema:		
	Nuolat žybsi balta spalva	Sistemos paleidimas
	Greitai žybsi balta spalva	Naujinama programinė įranga
	Šviečia gintarinė spalva	Atkuriami gamyklos nustatymai
Tinklo jungtis:		
	Lėtai žybsi balta spalva	Jungiamas Wi-Fi sąrankos režimas arba atjungiamas tinklas
	Šviečia žalia spalva	JBL One programėlė aptiko garso juostą
	Šviečia balta spalva	Tinklas sujungtas
	Šviečia geltona spalva	Silpnas Wi-Fi ryšys

2) Mikrofonas

- Naudojamas garso kalibravimui

3) Būsenos ekranas

3.1.2 Galinė jungtys



1) POWER

- Čia prijunkite maitinimą (komplekte esančiu maitinimo laidu).

2) USB

- USB jungtis programinei įrangai atnaujinti. Čia prijunkite USB laikmeną MP3 failams atkurti (tik JAV versijai).

3) ETHERNET

- Eterneto laidu sujunkite su namų tinklu.

4) HDMI IN

- Sujunkite su skaitmeninio prietaiso HDMI išvestimi.

5) TV jungtys

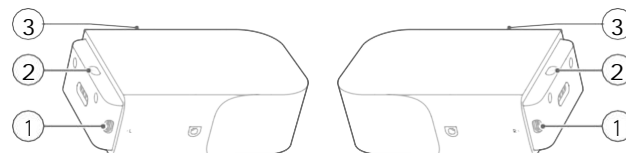
HDMI OUT (TV ARC / TV eARC)

- Sujunkite su televizoriaus įvestimi HDMI ARC / HDMI eARC.

OPTICAL

- Sujunkite su televizoriaus ar skaitmeninio prietaiso optine išvestimi.

3.2 Nuimamos garso kolonėlės



1) C tipo USB jungtis

- Baterijų įkrovimui

2) (Maitinimas)

- Paspauskite, jei norite įjungti.
- Paspauskite ir palaikykite ilgiau nei 3 s, jei norite išjungti.

3) Būsenos indikatorius

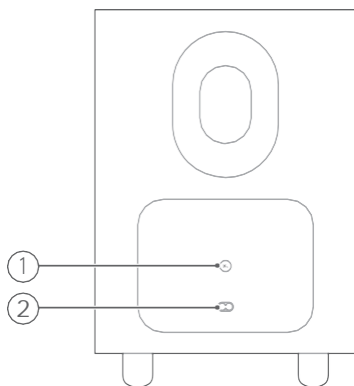
- Baterijų įkrova

	Žybsi raudona spalva	Baterija senka
	Šviečia raudona sp.	Baterija įkraunama

- Belaidžio ryšio būseną





	Lėtai žybsi balta sp.	Atjungta nuo garso juostos
	Greitai žybsi balta sp.	Jungiamasi prie garso juostos
	Šviečia balta sp.	Prijungta prie garso juostos

3.3 Žemųjų dažnių garso kolonėlė



1)

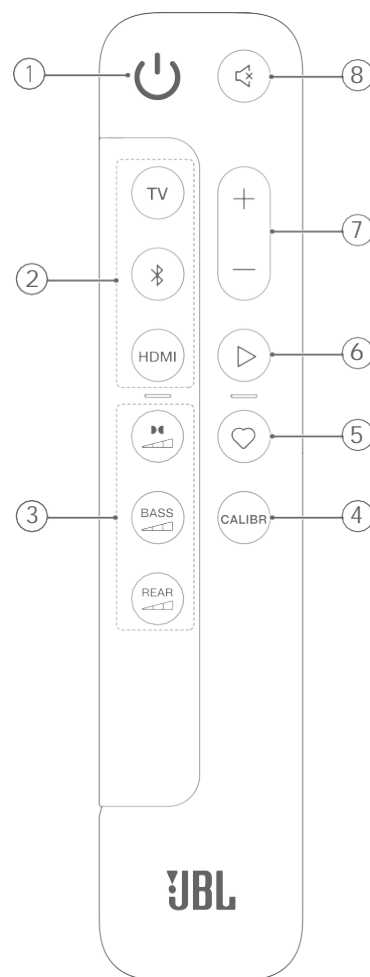
- Ryšio būsenos indikatorius

	Šviečia balta spalva	Prijungta prie garso juostos
	Greitai žybsi balta sp.	Susiejimo režimas
	Lėtai žybsi balta sp.	Iš naujo prijungiamas arba išjungiamas susiejimo režimas
	Šviečia gintaro spalva	Parengties režimas

2) Maitinimo jungtis

- Prijunkite prie maitinimo šaltinio (komplekte esančiu maitinimo laidu)

3.4 Nuotolinis valdymo pultelis



1)

- Prietaiso įjungimas arba perjungimas į parengties būseną

2) Šaltinio pasirinkimas

TV

- Televizoriaus kaip garso šaltinio pasirinkimas (numatytoji garso įvestis iš televizoriaus, kur jungčiai HDMI OUT (TV ARC / TV eARC) suteikiama pirmenybė lyginant su OPTICAL jungtimi)

„Bluetooth“

- „Bluetooth“ šaltinio pasirinkimas.
- Jei norite prijungti „Bluetooth“ prietaisą, paspauskite ir palaikykite.

HDMI

- HDMI IN šaltinio pasirinkimas

3) Garso efektų mygtukai



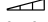
- Įjunkite arba išjunkite virtualius Dolby Atmos® garso efektus (numatytasis: įjungta)

BASS



- Pasirinkite žemųjų dažnių lygį: 1/2/3 (numatytasis)/4/5

REAR

 (galima įjungti, kai abi galinės nuimamos garso kolonėlės yra atskirtos nuo garso juostos)

- Pasirinkite galinių garso kolonėlių erdvinio garso lygį: vidutinis (numatytasis), aukštas, nutildytas ar žemas

4) CALIBR

- Paspauskite, jei norite pradėti garso kalibravimą.

5) (Moment)

- Paspauskite, jei norite iš karto įjungti grojaraščio ar garsiakalbio nustatymus, kuriuos suasmeninate JBL One programėlėje

6) (Atkūrimo valdymas muziką perduodant srautiniu būdu JBL One programėlėje, per Chromecast built-in™, AirPlay, Alexa ar „Bluetooth“

- Vienas paspaudimas: pristabdyti arba tęsti atkūrimą.
- Du paspaudimai: kitas takelis.
- Trys paspaudimai: ankstesnis takelis.

7) + / -

- Padidina arba sumažina garso lygį.
- Jei norite be pertrūkių didinti arba mažinti garso lygį, paspauskite ir palaikykite

8) (Mute)

- Įjungia arba išjungia garsą

3.4.1 Valdymas įjungiamas programėle

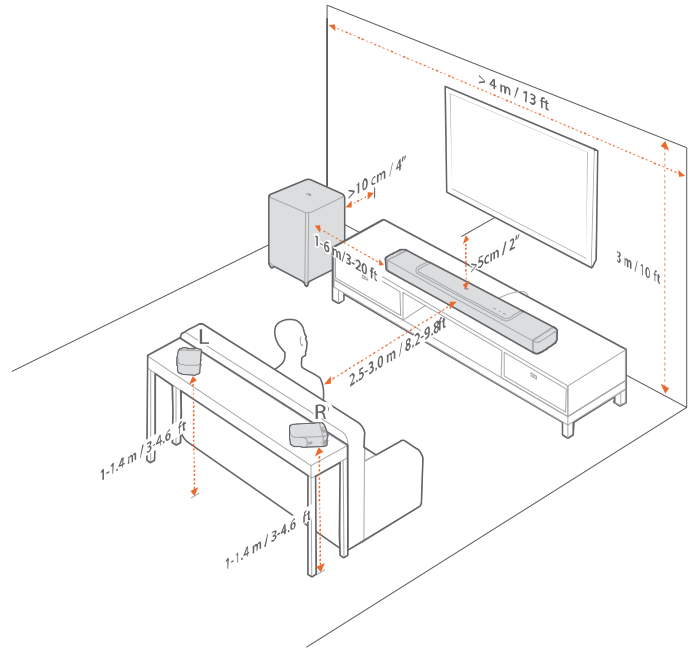
Android ir iOS prietaise įdiegta JBL One programėle galite atlikti šiuos veiksmus:

- konfigūruoti Wi-Fi;
- kalibruoti ir demonstruoti garsą;
- suasmeninti garso nustatymus;
- valdyti prietaisą;
- integruoti muzikines paslaugas;
- atlikti papildomas funkcijas.

4. VIETA

4.1 Pastatymas ant staliuko

Garso juosta, nuimamas garso kolonėlės ir žemųjų dažnių garso kolonėlę statykite ant lygaus ir stabilaus paviršiaus. Atsižvelkite į pateiktoje schemoje rekomenduojamą atstumą.



PASTABOS:

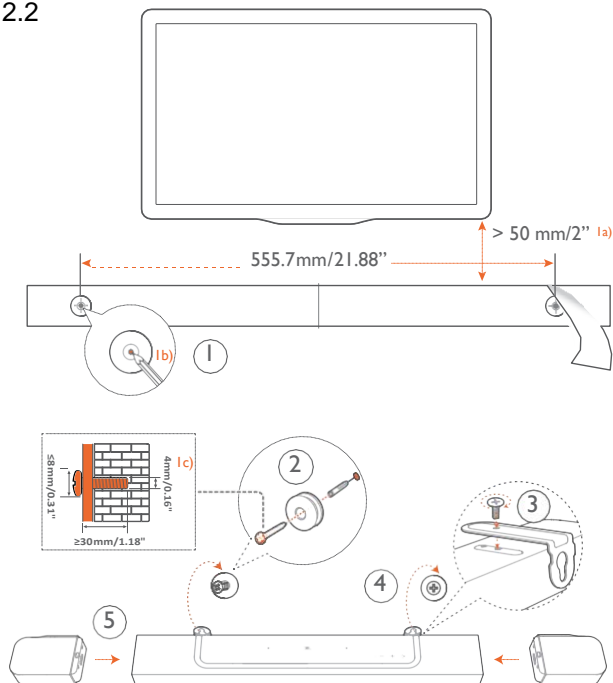
- maitinimo laidas turi būti tinkamai prijungtas prie maitinimo šaltinio;
- ant garso juostos nedėkite jokių daiktų;
- laiku įkraukite nuimamas garso kolonėles, kad būtų užtikrinta pakankama baterijų įkrova (žr. [6.2 skyrių „Nuimamų garso kolonėlių įkrovimas“](#));
- atjungus galines erdvinio garso kolonėles, komplekte esančiais šoniniais dangteliais uždenkite abu garso juostos galus (žr. [4.2.2 skyriaus „Nuimamų garso kolonėlių tvirtinimas prie sienos taip pat kaip galinių erdvinio garso kolonėlių“ 5 žingsnį](#)).

4.2 Tvirtinimas prie sienos

Garso juosta ir nuimamas galines garso kolonėles tvirtinkite prie sienos kartu arba atskirai.

4.2.1 Tvirtinima prie sienos

4.2.2



1. Paruošimas:

- ne mažesniu nei 2 colių (50 mm) atstumu nuo televizoriaus ant sienos lipnia juosta priklijuokite komplekte esantį tvirtinimo prie sienos šabloną;
- tušinuku pažymėkite varžtų kaiščiams skirtą vietą. Nuimkite šabloną;
- pažymėtoje vietoje išgręžkite 4 mm (0,16 colio) kiaurymę.

2. Įsukite tvirtinimo ant sienos gembei skirtus laikančiuosius varžtus.

3. Garso juostos apačioje varžtais pritvirtinkite tvirtinimui ant sienos skirtas gembes.

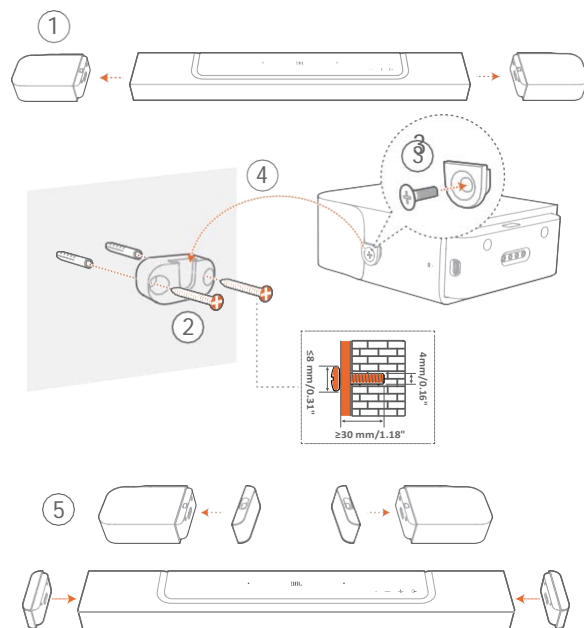
4. Pakabinkite garso juosta.

5. Patikimai pritvirtinus garso juosta prie sienos, prijunkite dvi nuimamas garso kolonėles prie garso juostos.

PASTABOS:

- įsitikinkite, kad siena atlaikys garso juostos svorį;
- tvirtinkite tik ant vertikalios sienos;
- venkite vietos, kurioje yra aukšta temperatūra ar didelė drėgmė;
- prieš tvirtindami ant sienos įsitikinkite, kad garso juosta ir išorinius prietaisus galėsite teisingai sujungti laidais;
- prieš tvirtindami ant sienos įsitikinkite, kad garso juosta atjungta nuo maitinimo šaltinio. Kitaip gali nutrenkti elektra;
- jei norite pernešti garso juosta, pirmiausia nuimkite abi nuimamas garso kolonėles, kad netyčia nesugadintumėte;
- atjungus galines erdvinio garso kolonėles, komplekte esančiais šoniniais dangteliais uždenkite abu garso juostos galus (žr. [4.2.2 skyriaus „Nuimamų garso kolonėlių tvirtinimas prie sienos taip pat kaip galinių erdvinio garso kolonėlių“ 5 žingsnį](#)).

Nuimamų garso kolonėlių tvirtinimas prie sienos taip pat kaip galinių erdvinio garso kolonėlių



- Nuimkite abi nuimamas garso kolonėles nuo garso juostos.
- Sumontuokite tvirtinimo prie sienos gembę.
- Garso kolonėlių nugarėlėje prisukite laikiklį.
- Pritvirtinkite garso kolonėles.
- Uždėkite šoninius dangtelius.

5. SUJUNGIMAS

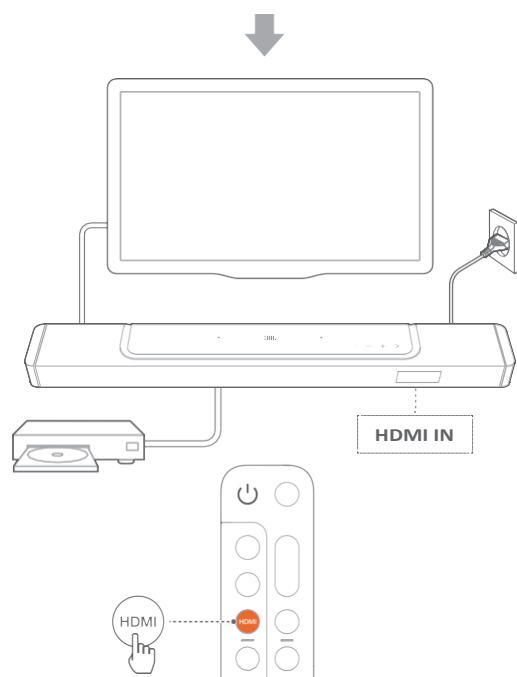
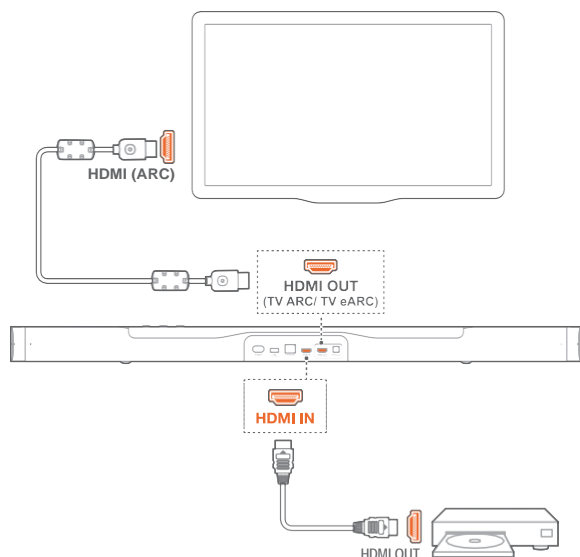
5.1 SUJUNGIMAS SU TELEVIZORIUMI IR SKAITMENINIAIS PRIETAISAI

Norėdami garsą atkurti per garso juostą, komplekte esančiu HDMI laidu arba optiniu kabeliu (jį reikia įsigyti atskirai) garso juostą sujunkite su televizoriumi.

Per HDMI jungtį skaitmeninis garsas ir vaizdas perduodami vienu laidu. Garso juostą geriausiai prijungti per HDMI jungtį.

5.1.1 TV (HDMI ARC / eARC)

(Rekomenduojama jungtis norint geriausiai išnaudoti *Dolby Atmos* privalumus).



1. Panaudodami komplekte esantį HDMI laidą, garso juostą prijunkite prie televizoriaus jungties HDMI IN (ARC / eARC).

- Patikrinkite, ar televizoriuje aktyvuotos funkcijos HDMI-CEC ir HDMI ARC. Išsamesnės informacijos apie tai ieškokite televizoriaus instrukcijoje.

2. HDMI laidu (V2.0 ar naujesnės versijos) garso juostą sujunkite su skaitmeniniu prietaisu, pavyzdžiui, televizoriaus priedėliu, *DVD/Blu-ray* leistuvu ar žaidimų konsole.

- Patikrinkite, ar skaitmeniniame prietaise aktyvuota funkcija HDMI-CEC. Išsamesnės informacijos apie tai ieškokite skaitmeninio prietaiso instrukcijoje.

- Kad geriausiai išnaudotumėte *Dolby Atmos* privalumus, skaitmeniniame prietaise garso išvesties nustatymų skyriuje pasirinkite „Bitstream“ arba „Raw data“.

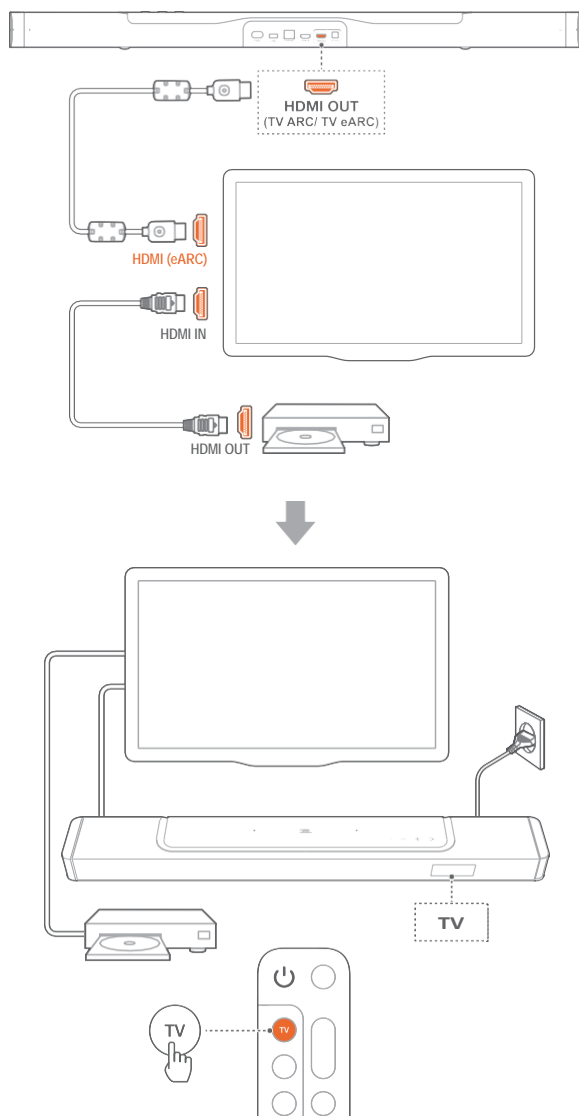
3. Norėdami atkurti prie garso juostos prijungtame skaitmeniniame prietaise esančius garso įrašus, nuotolinio valdymo pulteliu pasirinkite **HDMI**.

PASTABA:

- jei jūsų televizorius nepalaiko HDMI eARC, įsitikinkite, kad per garso juostos HDMI IN jungtį prijungėte skaitmeninį prietaisą, o ne televizorių.

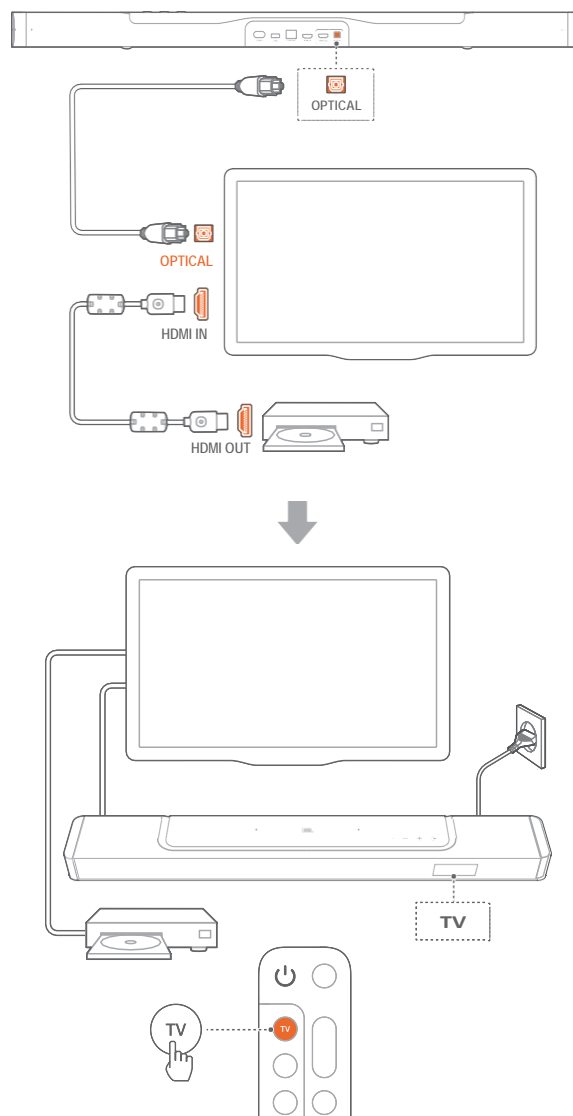
Kitaip *Dolby Atmos* informacija per *HDMI (ARC)* jungtis nepateks iš televizoriaus į garso juostą.

5.1.2 TV (HDMI eARC)



1. Panaudodami komplekte esantį HDMI laidą, garso juostą prijunkite prie televizoriaus jungties **HDMI IN (eARC)**
 - Patikrinkite, ar televizoriuje aktyvuotos funkcijos HDMI-CEC ir HDMI ARC. Išsamesnės informacijos apie tai ieškokite televizoriaus instrukcijoje.
2. HDMI laidu (derančiu su eARC, V2.0 ar naujesnės versijos) televizorių sujunkite su skaitmeniniu prietaisu, pavyzdžiui, srautinių duomenų prietaisu, televizoriaus priedėliu, DVD/Blu-ray leistuvu ar žaidimų konsole.
 - Patikrinkite, ar skaitmeniniame prietaise aktyvuota funkcija HDMI-CEC. Išsamesnės informacijos apie tai ieškokite skaitmeninio prietaiso instrukcijoje.
 - Kad geriausiai išnaudotumėte *Dolby Atmos* privalumus, televizoriuje ir skaitmeniniame prietaise garso išvesties nuostatų skyriuje pasirinkite „Bitstream“ arba „Raw data“.
3. Norėdami atkurti prie televizoriaus prijungtame skaitmeniniame prietaise esančius garso įrašus, nuotolinio valdymo pulteliu pasirinkite TV.

5.1.3 OPTICAL



PASTABA:

- dėl *Virtual Dolby Atmos* konstrukcijos garso juostos *Dolby* erdvinio garso kanalų daugintuvas senesnio *Dolby Digital* formato kelių kanalų garso signalus, įskaitant 5.1 ir 7.1, gali paversti įtraukiančiu 3D *Atmos* potyriu.

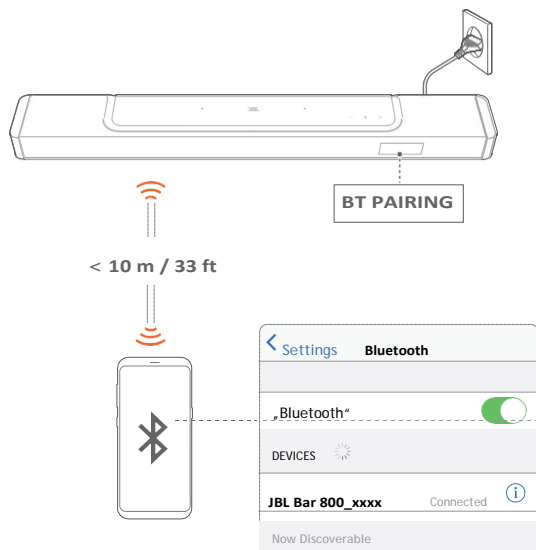
1. Optiniu kabeliu sujunkite garso juostą su televizoriumi.
2. HDMI laidu (V2.0 ar naujesnės versijos) televizorių sujunkite su skaitmeniniu prietaisu, pavyzdžiui, srautinių duomenų prietaisu, televizoriaus priedėliu, DVD/Blu-ray leistuvu ar žaidimų konsole.
3. Kad garso signalas būtų perduodamas optiniu kabeliu, nuotolinio valdymo pulteliu pasirinkite TV.

PASTABOS:

- * HDMI laidą (reikalingą skaitmeniniam prietaisui prijungti) ir optinį kabelį reikia įsigyti atskirai;
- visapusiškas suderinamumas su HDMI-CEC prietaisais nėra garantuojamas;
- kai prie garso juostos garsui iš televizoriaus priimti kartu yra prijungtas HDMI ARC ir optinis kabeliai, pirmenybė yra teikiama HDMI ARC sujungimui.

5.2 „Bluetooth“ ryšys

Garso juosta per „Bluetooth“ galite sujungti su savo „Bluetooth“ prietaisu, pavyzdžiui, išmaniuoju telefonu, planšetiniu ar nešiojamuoju kompiuteriu.



5.2.1 „Bluetooth“ prietaiso prijungimas

1. Kad pasirinktumėte „Bluetooth“ šaltinį, ant garso juostos paspauskite arba nuotolinio valdymo pultelyje paspauskite .

→ „BT PAIRING“ reiškia, kad pasiruošta susiejimui per „Bluetooth“.

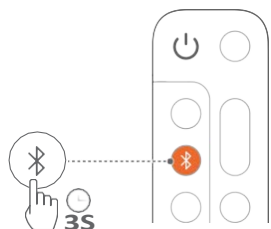
2. Per tris minutes savo „Bluetooth“ prietaise aktyvuokite „Bluetooth“ ir suraskite „JBL BAR 800_xxxx“.

→ Sėkmingas sujungimas: savo prietaise pamatysite anglų kalba rodomą prietaiso pavadinimą ir pasigirs garsinis patvirtinantis signalas.

5.2.2 Pakartotinis sujungimas su paskutiniu susietu prietaisu

Kai garso juosta persijungia į parengties režimą, „Bluetooth“ prietaisas išsaugomas kaip susietas prietaisas. Kai kitą kartą pasirenkate „Bluetooth“ šaltinį, garso juosta automatiškai vėl susijungia su paskutiniu susietu prietaisu.

5.2.3 Sujungimas su kitu „Bluetooth“ prietaisu



1. „Bluetooth“ šaltinio režime ant garso juostos paspauskite ir tol palaikykite arba nuotolinio valdymo pultelyje paspauskite ir tol palaikykite , kol atsiras užrašas „BT PAIRING“.

→ Įsijungs garso juostos „Bluetooth“ susiejimo režimas.

2. Atlikite 5.2.1 skyriuje „Bluetooth“ prietaiso prijungimas“ 2 žingsnio veiksmus.

- Jeigu prietaisas kada nors buvo susietas su garso juosta, pirmiausia nuo jo atsiekite „JBL BAR 800_xxx“.

PASTABOS:

- jeigu tarp garso juostos ir „Bluetooth“ prietaiso bus didesnis nei 33 pėdų (10 m) atstumas, „Bluetooth“ ryšys nutrūks;
- elektroniniai prietaisai gali sukelti trikdžius. Tokius elektromagnetines bangas generuojančius prietaisus kaip mikrobangų krosnelės ir belaidžiai LAN prietaisai laikykite atokiau nuo garso juostos.

5.3 Sujungimas su namų tinklu

Garso juosta prie namų tinklo galite prijungti per Wi-Fi arba eternetu laidu. Kadangi yra įdiegta JBL One programėlė ir palaikomos srautinio perdavimo paslaugos (Chromecast built-in, AirPlay ir Alexa), išmaniuosiuose telefonuose ar planšetiniuose kompiuteriuose esančius įrašus galite srautiniu būdu perduoti per garso juostos garsiakalbius.

1. Garso juosta perjunkite į Wi-Fi konfigūravimo režimą:

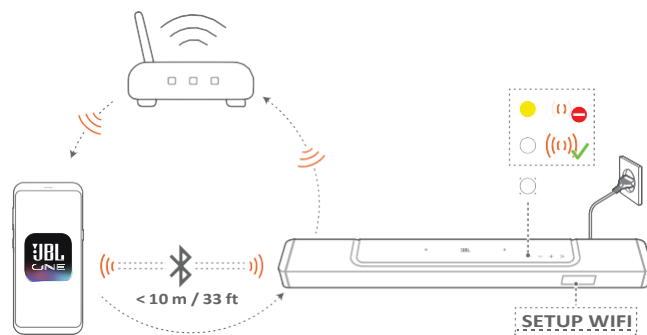
- kad įjungtumėte, spauskite bet kurį mygtuką (žr. 7.1 skyrių „Maitinimo įjungimas, automatinė parengtis, automatinis atsibudimas“).

→ Jeigu garso juosta dar niekada nebuvo prijungta prie tinklo, ekrane pamatysite užrašą „HELLO“, o po to „SETUP WIFI“.

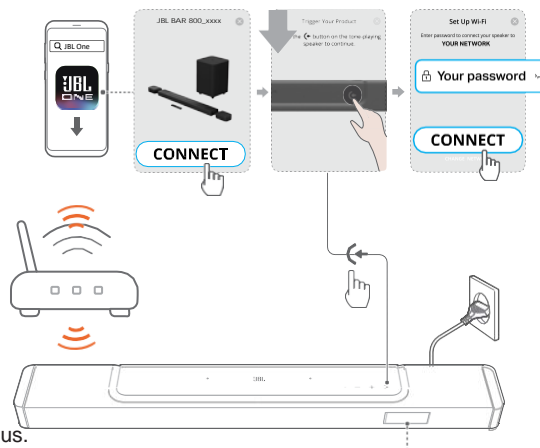
- Jei norite vėl įjungti Wi-Fi konfigūravimo režimą, paspauskite ir palaikykite + ir -, kol įsijungs užrašas „SETUP WIFI“.

2. Savo Android ar iOS prietaise prie namų Wi-Fi tinklo pridėkite garso juosta.

- a) Savo Android ar iOS prietaisą prijunkite prie namų Wi-Fi tinklo. Atsisiųskite JBL One programėlę.
- b) Laikydami programėlėje pateikiamų nurodymų, užbaikite konfigūravimą.



JBL One



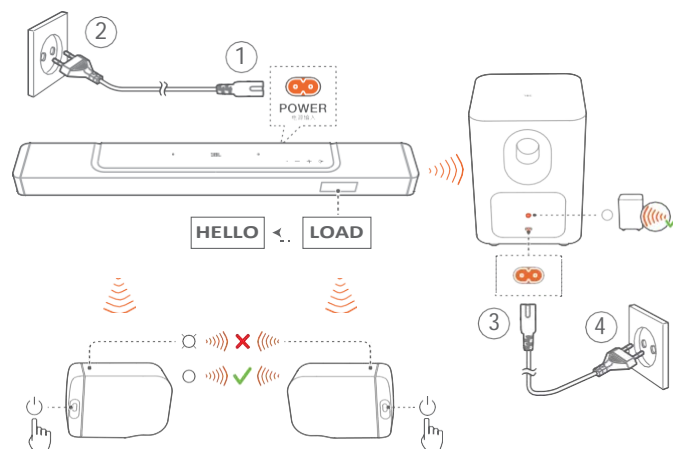
3. Prireikus garso juostą prie namų tinklo prijunkite interneto kabeliu.
 - Įsitinkite, kad jungiatės prie to paties tinklo, kaip tai darėte konfigūravimo metu.



PASTABOS:

- Android arba iOS prietaise, JBL One programėlėje, galite suteikti garso juostai pavadinimą;
- iOS prietaise garso juostą pridėkite programėlėje Apple Home ir ją valdykite kartu su kitomis su AirPlay 2 derančiomis garso kolonėlėmis;
- jei garso juosta prijungta prie namų Wi-Fi tinklo, iOS prietaise galite paleisti AirPlay atkūrimą iš suderinamos AirPlay-programėlės (žr. [7.7 skyrių „Atkūrimas per AirPlay“](#));
- muzikos srautinio perdavimo internete paslaugų galimybė priklauso nuo šalies;
- kai kurioms funkcijoms reikalinga prenumerata arba paslaugos teikiamos ne visose šalyse.

6. KONFIGŪRAVIMAS

6.1 Garso kolonėlių prijungimas



1. Komplekte esančiu maitinimo laidu prijunkite garso juostą prie maitinimo šaltinio.
 - Garso juostos ekrane atsiras užrašas „LOAD“, o po to „READY“.
2. Norėdami pradėti prijungimą, atlikite šiuos veiksmus:
 - komplekte esančiais maitinimo laidais prijunkite žemųjų dažnių garso kolonėlę prie maitinimo šaltinio;
 - sujunkite nuimamas garso kolonėles su garso juosta arba spauskite nuimamų garso kolonėlių mygtuką , kad iš naujo greitai prijungtumėte prie garso juostos.
 - Garso juosta automatiškai prisijungia žemųjų dažnių kolonėlę.
 - Prijungta: žemųjų dažnių garso kolonėlės indikatorius  šviečia balta spalva.
 - Garso juosta automatiškai prisijungia nuimamas garso kolonėles.
 - Prijungta: būsenos indikatorius ant nuimamų garso kolonėlių šviečia balta spalva (O).

PASTABOS:

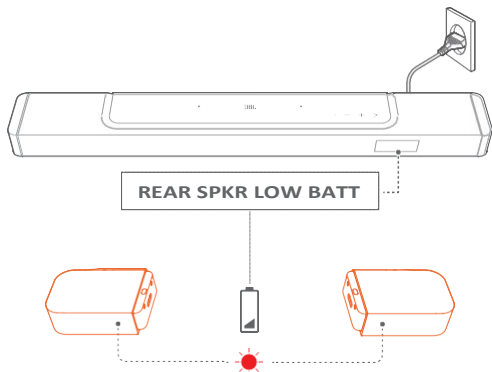
- naudokite tik komplekte esančius maitinimo laidus;
- prieš jungiant prie maitinimo šaltinio įsitinkite, kad sujungėte visas kitas jungtis (žr. [5.1 skyrių „Sujungimas su televizoriumi ir skaitmeniniais prietaisais“](#)).

6.2 Nuimamų garso kolonėlių įkrovimas

Kai nuimamų erdvinio garso kolonėlių baterija išsenka, nutrūksta belaidis ryšys su garso juosta.

Kad būtų užtikrinta pakankama baterijų įkrova, pirmą kartą naudojant abi nuimamas garso kolonėles kraukite jas ilgiau nei 3 val.

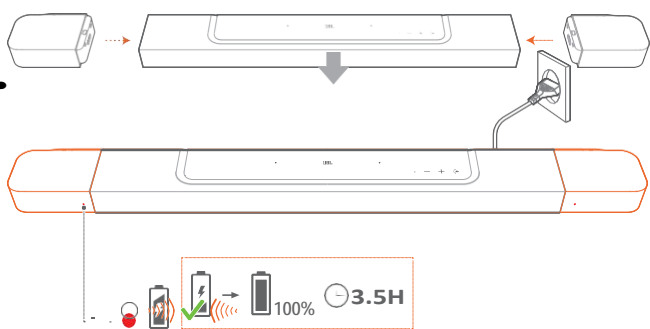
- Kai baterijos įkrova senka, būsenos indikatorius ant nuimamų erdvinio garso kolonėlių žybsi raudona spalva, garso juostos ekrane įsijungia užrašas „REAR SPKR LOW BATT“.
- Kai baterija išsenka, garso juostos ekrane įsijungia užrašas „DOCK REAR SPKR“.



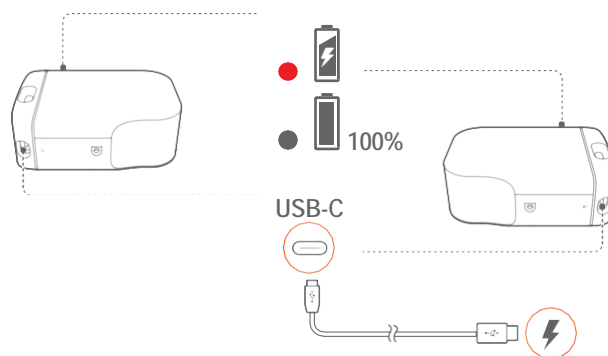
6.2.1 Įkrovimas prijungiant nuimamas garso kolonėles

Įkrovimas pradedamas, kai nuimamas garso kolonėles prijungiate prie garso juostos.

- Kai įsijungia garso juostos parengties režimas, ● įsijungia; ● išsijungia, kai nuimamos garso kolonėlės yra visiškai įkrautos.
- Tuščia baterija visiškai įkraunama per maždaug 3,5 val.



6.2.2 Įkrovimas per USB kabelį



- Nuimamas garso kolonėles prijunkite prie maitinimo šaltinio C tipo USB kabeliu.
- Nuimamų garso kolonėlių būsenos indikatorius rodo tiek baterijos įkrovos, tiek belaidžio ryšio būseną (žr. 3.2 skyrių „Nuimamos garso kolonėlės“).

PASTABA:

- * C tipo USB kabelis parduodamas atskirai.

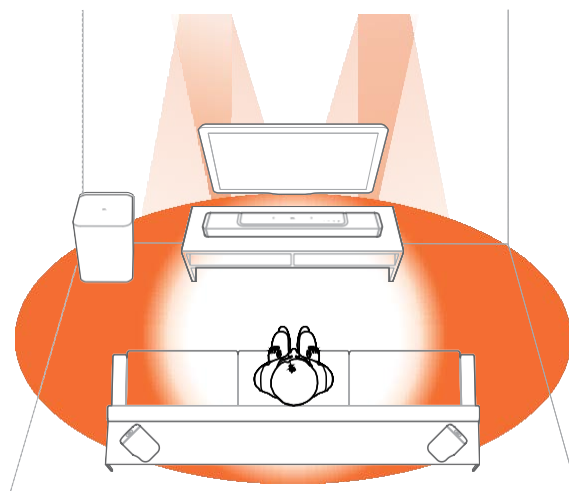
6.3 3D erdvinis garsas

6.3.1 Garso kalibravimas

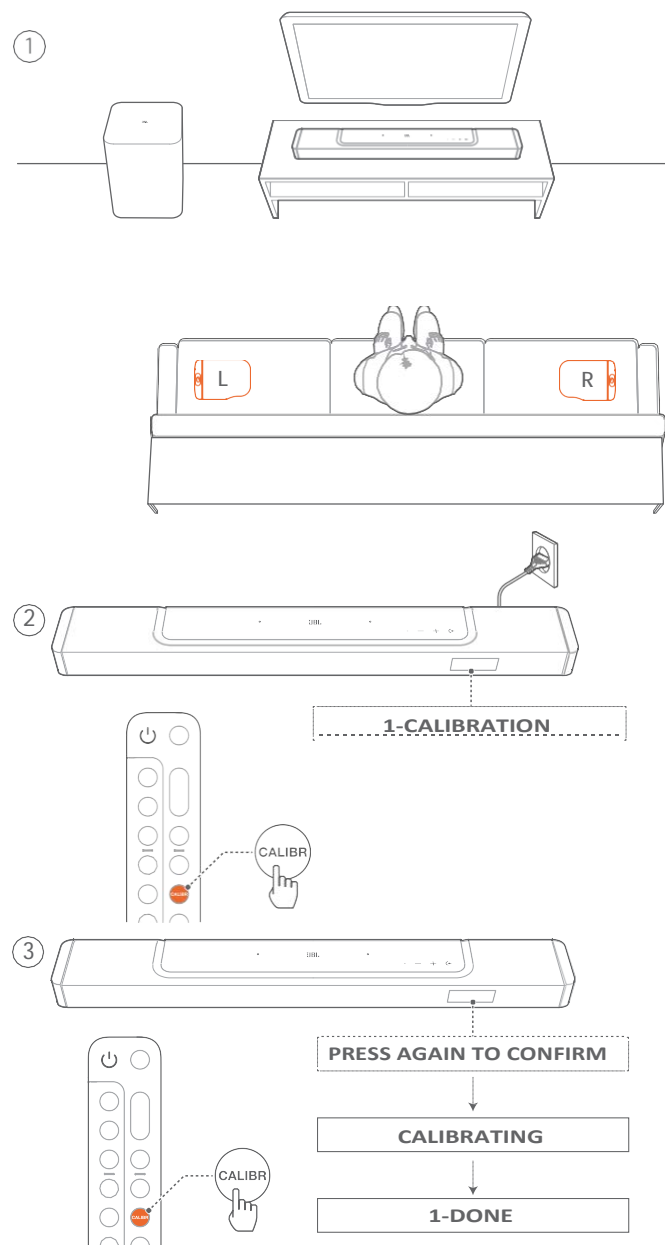
Optimizuokite 3D erdvinį garsą savo išskirtinei aplinkai, kurioje jo klausotės.

Jei norite kalibruoti garsą, atlikite šiuos veiksmus:

- pasirūpinkite, kad patalpoje būtų tylu;
- pasirūpinkite, kad garso juosta ir abi nuimamos galinės garso kolonėlės aiškiai „matytų“ viena kitą, tarp jų nebūtų kliūčių;
- pasirūpinkite, kad galinės kairioji ir dešinioji garso kolonėlės būtų pastatytos tinkamai: L garso kolonėlė kairėje, o R garso kolonėlė – dešinėje.

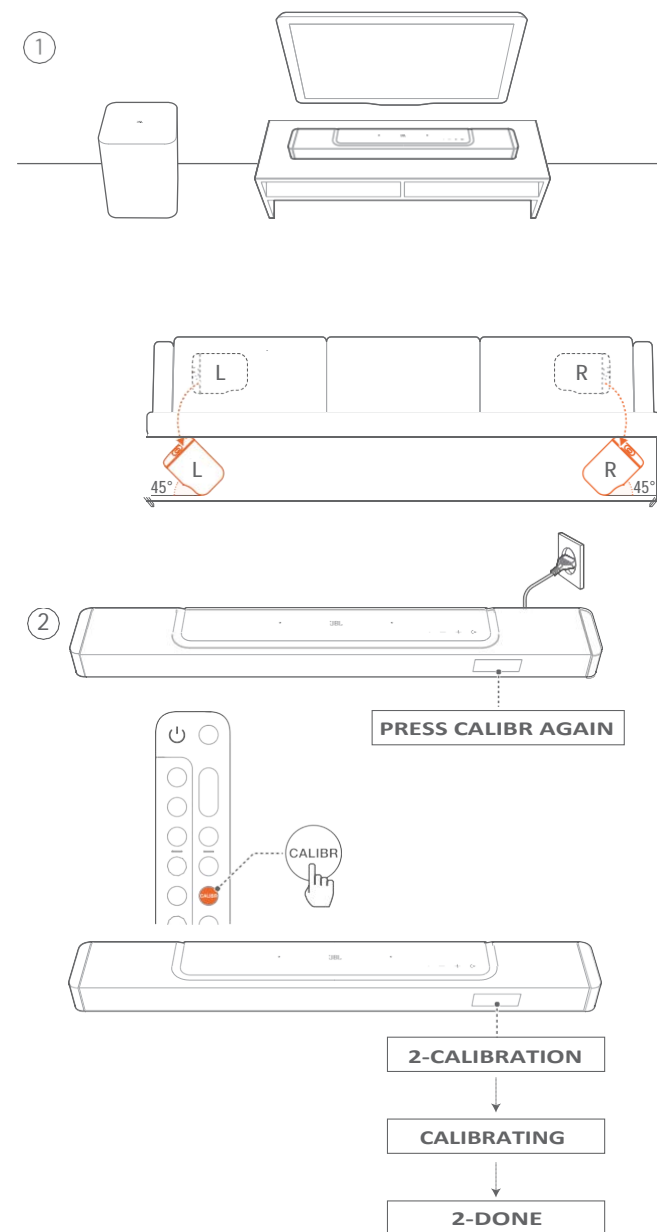


1) Kalibruokite klausymosi zoną



- Galines nuimamas garso kolonėles statykite greta savo sėdėjimo vietos.
 - Pasirūpinkite, kad abi nuimamos garso kolonėlės būtų prijungtos prie garso juostos (žr. [6.1 skyrių „Nuimamų galinių garso kolonėlių ir žemųjų dažnių garso kolonėlės prijungimas“](#)).
- Norėdami pradėti kalibravimą, spauskite nuotolinio valdymo pultelio mygtuką „CALIBR“.
 - Garso juostos ekrane rodomas užrašas „1-CALIBRATION“.
- Kai įsijungia užrašas „PRESS AGAIN TO CONFIRM“, dar kartą spauskite mygtuką „CALIBR“.
 - Prasideda atgalinis skaičiavimas nuo 5 iki 1.
 - Girdimas kalibravimo garsas. Prasideda garso kalibravimas. „CALIBRATING“: atliekamas kalibravimas; „1-DONE“: kalibravimas sėkmingai baigtas.

2) Kalibruokite garso kolonėlių padėtį



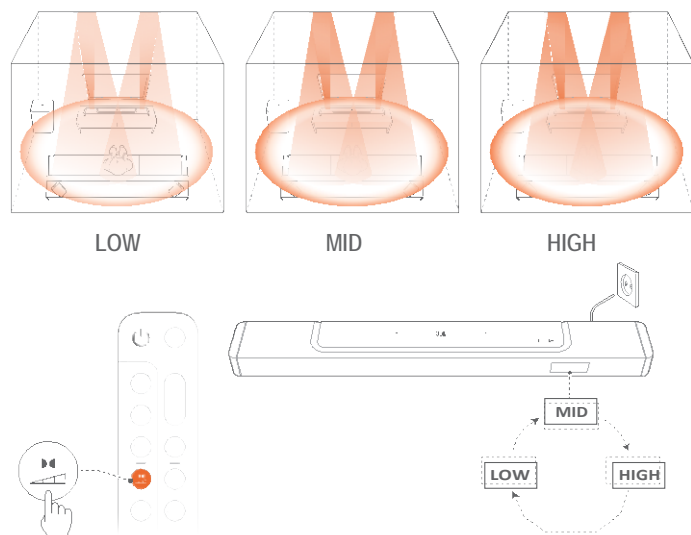
- Nuimamas galines garso kolonėles statykite pageidaujamoje vietoje.
- spauskite nuotolinio valdymo pultelio mygtuką „CALIBR“.
 - Garso juostos ekrane rodomas užrašas „2-CALIBRATION“.
 - Prasideda atgalinis skaičiavimas nuo 5 iki 1.
 - Girdimas kalibravimo garsas. Prasideda garso kalibravimas. „CALIBRATING“: atliekamas kalibravimas; „2-DONE“: kalibravimas sėkmingai baigtas.


PASTABA:

- garso kalibravimo metu nuotolinio valdymo pultelyje veikia tik mygtukas ir „CALIBR“.

6.3.2 Dolby Atmos®

Su *Dolby Atmos* aukštai paskirstomas garsas virsta galingu 3D garsu.



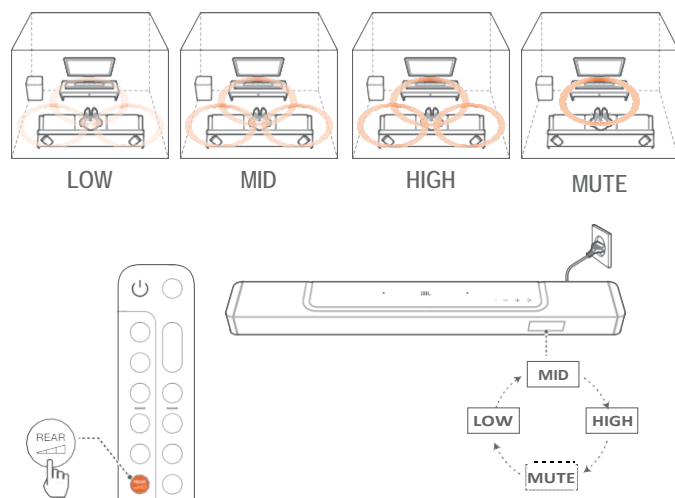
1. Jei norite atkurti *Dolby Atmos* erdvinį garsą, prijunkite ir įjunkite *Blu-ray* grotuvą arba srautinio perdavimo įrenginį kaip nurodyta 5.1 skyriuje „Sujungimas su televizoriumi ir skaitmeniniais prietaisais“.
2. Norėdami nustatyti tinkamą *Dolby Atmos* stiprumą, spauskite nuotolinio valdymo mygtuką , kad perjungtumėte iš vidutinio (numatytojo) į aukštą ar žemą ir atvirkščiai.

PASTABA:


- ATMOS efektai pateikiami tik *Dolby* garso turinyje.

6.3.3 Galinių garso kolonėlių reguliavimas

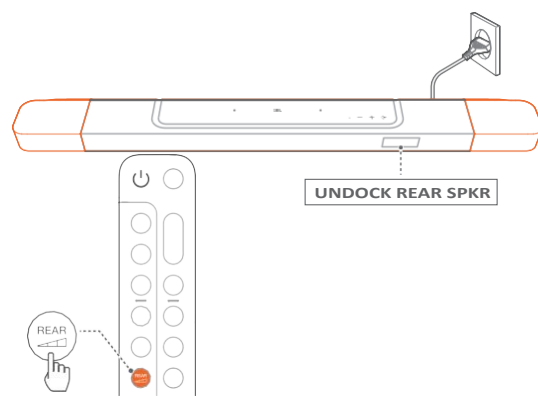
Atjungus abi nuimamas galines garso kolonėles, galite pasirinkti erdvinio garso lygį.



1. Patikrinkite, ar garso juosta ir galinės nuimamos garso kolonėlės sujungtos belaidžiu būdu (žr. 6.1 skyrių „Nuimamų galinių garso kolonėlių ir žemųjų dažnių garso kolonėlės prijungimas“).

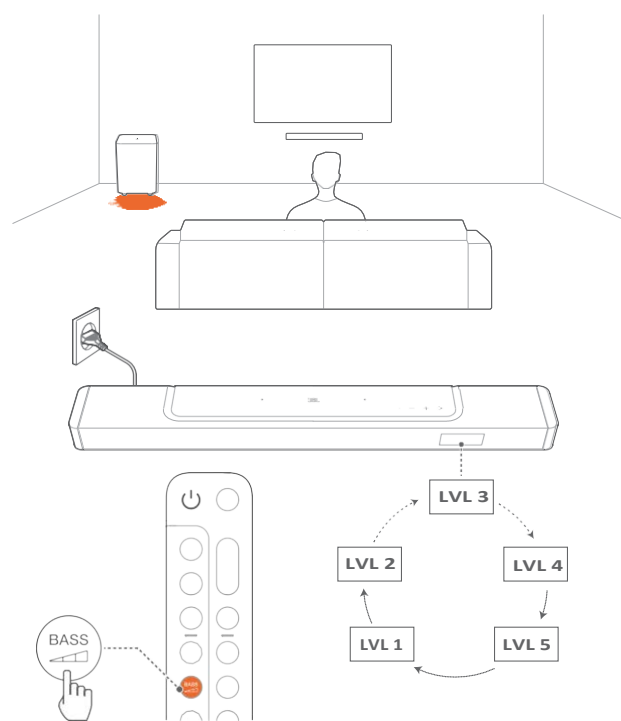
2. Spauskite nuotolinio valdymo  pultelio mygtuką, kad perjungtumėte erdvinio garso lygius.


- Ekrane rodomi užrašai: „MID“ / „HIGH“ / „MUTE“ / „LOW“ (numatytasis: „MID“).
- Ekrane rodomas užrašas „UNDOCK REAR SPKR“, jei nuimamos galinės garso kolonėlės prijungtos prie garso juostos.



6.3.4 Žemų dažnių reguliavimas

Žemuosius dažnius galite reguliuoti pagal poreikį.



- Nuotolinio valdymo pultelyje spauskite , kad perjungtumėte iš vieno lygio į kitą.

- “ Ekrane rodomi užrašai nuo „LVL1“ iki „LVL5“ (numatytasis: „LVL3“).

7. ATKŪRIMAS

7.1 Maitinimo įjungimas, automatinė parengtis, automatinis atsibudimas



7.1.1 Įjungimas

- Norėdami įjungti garso juostą, spauskite bet kurį jos mygtuką arba nuotolinio valdymo pultelio mygtuką .
 - Ekrane rodomas užrašas **“HELLO”**.
 - Žemųjų dažnių garso kolonėlė dar kartą automatiškai prijungiama prie garso juostos. Prijungta: šviečia balta spalva.
 - Nuimamos garso kolonėlės dar kartą automatiškai prijungiamos prie garso juostos. Prijungta: būsenos indikatorius šviečia balta spalva (O).

7.1.2 Automatinis parengties režimas

Jei garso juosta neaktyvi ilgiau nei 10 minučių, automatiškai įsijungs parengties režimas. Ekrane rodomas užrašas **„STDBY“**.

- Be to, įsijungia žemųjų dažnių garso kolonėlės parengties režimas, o indikatorius šviečia gintaro spalva.
- Įsijungia nuimamų garso kolonėlių parengties režimas, o belaidžio ryšio būsenos indikatorius išsijungia.
- Kitą kartą įjungus garso juostą, grįžtama prie paskutinio pasirinkto šaltinio.

PASTABA:

- jei norite išjungti, paspauskite ir ilgiau nei 3 sekundes palaikykite nuimamų garso kolonėlių mygtuką ; dar kartą spauskite mygtuką , kad vėl prijungtumėte garso juostą.

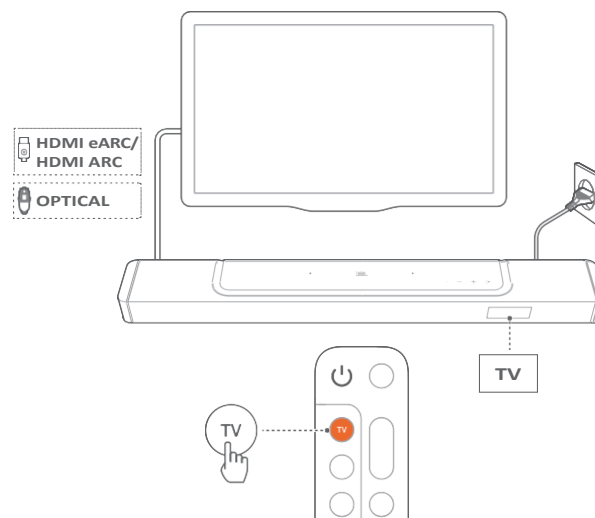
7.1.3 Automatinis atsibudimas

Parengties režimu veikianti garso juosta automatiškai atsibunda, kai:

- garso juosta prie televizoriaus yra prijungta per HDMI ARC/eARC jungtį ir televizorius yra įjungiamas;
- garso juosta prie televizoriaus yra prijungta per HDMI ARC/eARC jungtį ir per HDMI jungtį ir taip pat prijungta prie tokio skaitmeninio prietaiso kaip televizoriaus priedėlis, *DVD/Blu-ray* leistas ar žaidimų konsolė, ir skaitmeninis prietaisas yra įjungiamas;
- garso juosta yra prijungta prie namų tinklo ir per *JBL One* programėlę, *Chromecast built-in*, *AirPlay* ar *Alexa* į garso juostą srautiniu būdu perduodamas garsas.

7.2 Atkūrimas iš televizoriaus

Garso juostą prijungę prie televizoriaus, jo garsu galite mėgautis iš garso juostos garsiakalbių.



- Įsitikinkite, kad televizorius sukonfigūruotas veikti su išoriniais garsiakalbiais ir kad jo vidiniai garsiakalbiai išjungti. Daugiau informacijos apie televizorių ieškokite jo naudojimo instrukcijoje.
 - Įsitikinkite, kad garso juosta teisingai prijungta prie televizoriaus (žr. [5.1 skyrių „Sujungimas su televizoriumi ir skaitmeniniais prietaisais“](#)).
 - Kad šaltiniu pasirinktumėte televizorių, garso juostoje paspauskite arba nuotolinio valdymo pultelyje paspauskite TV.
 - „TV“: garso šaltiniu pasirinktas televizorius.
- Gamykliniuose nustatymuose numatytuoju garso šaltiniu pasirinktas televizorius.

PASTABA:

- jeigu garso juosta prie televizoriaus prijungta HDMI laidu ir optiniu kabeliu, jungtimi su televizoriumi yra pasirenkamas HDMI laidas.

7.2.1 Televizoriaus nuotolinio valdymo pultelio konfigūravimas

Norėdami televizoriaus nuotolinio valdymo pulteliu valdyti televizorių ir garso juostą, patikrinkite, ar jūsų televizorius dera su HDMI-CEC. Jei ne, atlikite skyriuje [„Televizoriaus nuotolinio valdymo pultelio IR mokymasis“](#) nurodytus veiksmus.

HDMI-CEC

Jei jūsų televizorius suderinamas su HDMI-CEC, vadovaudamiesi televizoriaus naudotojo vadovo nurodymais įjunkite funkcijas. Televizoriaus nuotolinio valdymo pulteliu galite reguliuoti garso lygį +/-, išjungti ir įjungti garsą bei reguliuoti įjungimo ir parengties funkcijas.

Televizoriaus nuotolinio valdymo pultelio IR mokymasis.

Naudojant IR valdymą, IR televizoriaus nuotolinio valdymo pultelis išmoksta keletą garso juostos komandų.

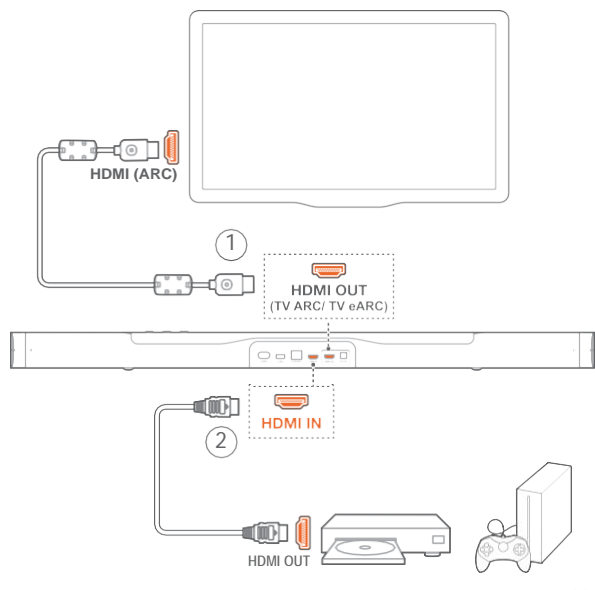
1. Garso juostoje paspauskite ir tol palaikykite **←** ir **+**, kol atsiras užrašas „**LEARNING**“.
→ Įjungėte televizoriaus nuotolinio valdymo pultelio mokymosi režimą.
2. Nukreipkite televizoriaus nuotolinio valdymo pultelį į garso juostą.
Vadovaukitės ekrane nurodytomis instrukcijomis, kaip valdyti televizoriaus nuotolinio valdymo pultelio mygtukus:
- Kai garso juostos ekrane rodomas vienas iš užrašų „**POWER**“, „**VOL+**“, „**VOL-**“, arba „**MUTE**“, spauskite pageidaujama televizoriaus nuotolinio valdymo pultelio mygtuką.
→ „**DONE**“: televizoriaus nuotolinio valdymo pultelis išmoksta garso juostos mygtuko funkcijas.
→ Garso juosta grįžta prie paskutinio pasirinkto šaltinio.
Norėdami išjungti televizoriaus nuotolinio valdymo pultelio mokymosi režimą, paspauskite ir tol palaikykite garso juostos mygtukus **←** ir **+**, kol atsiras užrašas „**EXIT LEARNING**“.
→ Išmoktos funkcijos anuluojamos.

PASTABA:

- garso juosta automatiškai išjungs televizoriaus nuotolinio valdymo pultelio mokymosi režimą, jei 30 sekundžių nebus atliekami jokie veiksmai. Išmoktos funkcijos anuluojamos.

7.3 Atkūrimas iš HDMI IN šaltinio

Garso juostą prijungus taip, kaip pavaizduota, skaitmeninis prietaisas vaizdą galės atkurti per televizorių, o garsą – per garso juostos garsiakalbius.



1. Įsitinkinkite, kad garso juosta tinkamai prijungta prie televizoriaus ir skaitmeninio prietaiso (žr. [5.1 skyrių „Sujungimas su televizoriumi ir skaitmeniniais prietaisais“](#)).

2. Įjunkite skaitmeninį prietaisą.

- Televizorius ir garso juosta pabus iš parengties režimo ir automatiškai susijungs su įvesties signalo šaltiniu.
 - Kad garso juostoje pasirinktumėte signalo šaltinį **HDMI IN**, garso juostoje paspauskite **←** arba nuotolinio valdymo pultelyje paspauskite **HDMI**.

3. Televizorių perjunkite į parengties režimą.

- Garso juosta ir signalo šaltinis persijungs į parengties režimą..

PASTABA:

- visiškas suderinamumas su visais HDMI-CE prietaisais nėra garantuotas.

7.4 Atkūrimas iš „Bluetooth“ šaltinio

Pasinaudodami „Bluetooth“, srautiniu būdu per „Bluetooth“ prietaisą perduodamą garsą galite atkurti per garso juostą.



1. Patikrinkite, ar garso juosta teisingai prijungta prie „Bluetooth“ prietaiso (žr. [5.2 skyrių „Bluetooth“ ryšys“](#)).
2. Kad pasirinktumėte „Bluetooth“ šaltinį, garso juostoje paspauskite **←** arba nuotolinio valdymo pultelyje paspauskite **⌂**.
3. „Bluetooth“ prietaise pradėkite garso atkūrimą.
 - Arba spauskite **▷** nuotolinio valdymo pultelyje, kad valdytumėte atkūrimą.
4. Adjust the volume on the soundbar, remote control or your „Bluetooth“ device.

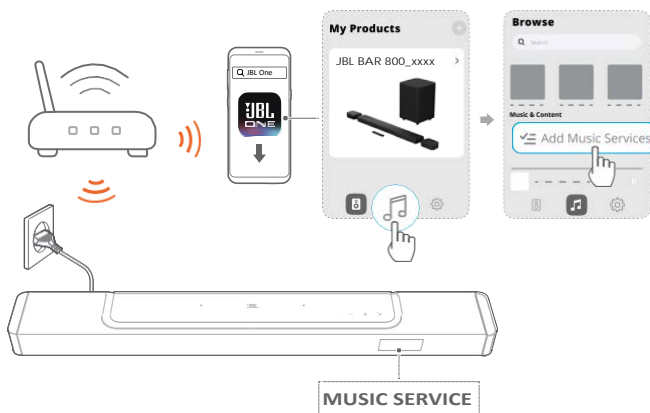
7.5 Atkūrimas per JBL One programėlę

JBL One programėlę srautiniu būdu perduokite internetines muzikos paslaugas į garso juostą.

1. Garso juostoje,
 - patikrinkite, ar garso juosta tinkamai sujungta su namų tinklu (žr. [5.3 skyrių „Sujungimas su namų tinklu“](#)).

2. Android arba iOS prietaise,

- patikrinkite, ar jūsų *Android* arba *iOS* prietaisas bei garso juosta prijungti prie to paties tinklo;
- įjunkite *JBL One* programėlę, naršydami suraskite *muzikos paslaugų srautinio perdavimo paslaugas, kad pasirinktumėte muziką, ir po to pradėkite muzikos perdavimą srautiniu būdu į prijungtą garso juostą.
 - Pasinaudodami paieškos laukeliu, ieškokite muzikos integruotoje esamų muzikos paslaugų muzikinėje bibliotekoje.



3. Norėdami išjungti muzikos atkūrimą, pereikite prie kitų šaltinių.

PASTABA:

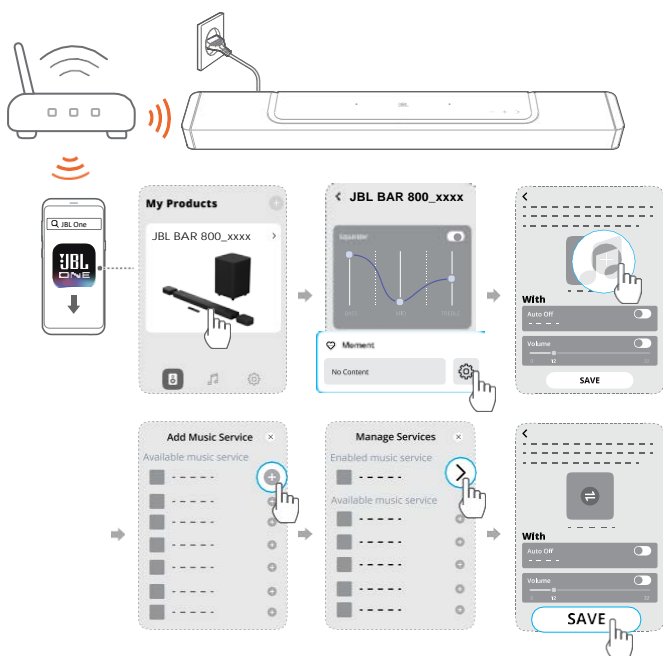
- * gali prireikti prenumeratos, gali būti, jog šios paslaugos *JBL One* programėlėje nebus.

Įjunkite nustatytus parametrus (*Moment*) mygtuku.

Spausdami nuotolinio valdymo pultelyje, įjungsite grojaraščio ir garskalbio nustatymus, kuriuos suasmeninate *JBL One* programėlėje.

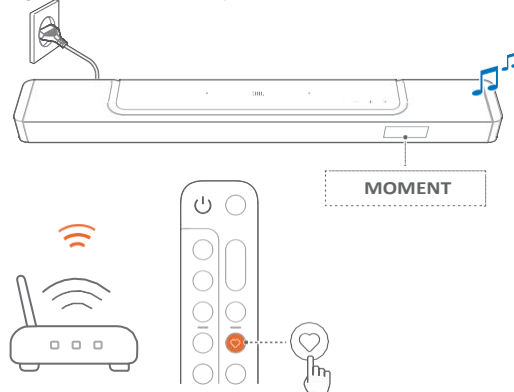
1. *JBL One* programėlėje,

- suasmeninkite (*Moment*) funkciją.



2. Garso juostoje,

- nuotolinio valdymo pultelyje spauskite kad įjungtumėte suasmenintus grojaraščio ir garsiakalbio nustatymus.



7.6 Atkūrimas per Chromecast built-in

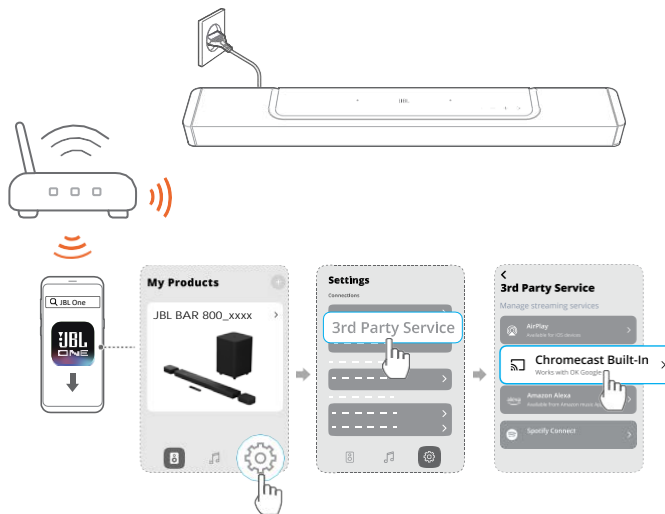
Pasinaudodami *Chromecast*, srautiniu būdu per *Android* ar *iOS* prietaisą perduodamą garsą galite atkurti per garso juostą.

1. Garso juostoje,

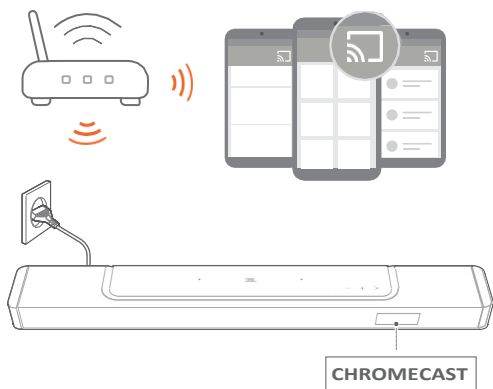
- patikrinkite, ar garso juosta tinkamai sujungta su namų tinklu (žr. [5.3 skyrių „Sujungimas su namų tinklu“](#)).

2. *Android* arba *iOS* prietaise,

- patikrinkite, ar jūsų *Android* arba *iOS* prietaisas bei garso juosta prijungti prie to paties tinklo..
- įjunkite *JBL One* programėlę ir patikrinkite, ar aktyvintote *Chromecast built-in* srautinio perdavimo paslaugą.




- c) su programėle, kurioje įjungta *Chromecast* funkcija, pradėkite atkurti muziką. Bakstelėkite ant *Cast* piktogramos ir pasirinkite prijungtą garso juostą.

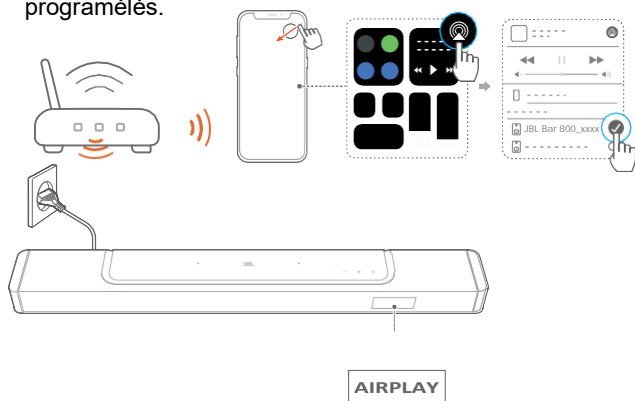


3. Norėdami išjungti muzikos atkūrimą, pereikite prie kitų šaltinių.

7.7 Atkūrimas per AirPlay

Pasinaudodami *AirPlay*, srautiniu būdu per *iOS* prietaisą perduodama garsą galite atkurti per garso juostą.

- Garso juostoje,
 - patikrinkite, ar garso juosta tinkamai sujungta su namų tinklu (žr. [5.3 skyrių „Sujungimas su namų tinklu“](#)).
- iOS* prietaise,
 - patikrinkite, ar jūsų *iOS* prietaisas bei garso juosta prijungti prie to paties tinklo;
 - kad atvertumėte *iOS* prietaiso valdymo centrą *Control Centre*, brūkštelėkite žemyn iš viršutinio dešiniojo kampo. Kad pasirinktumėte prijungtą garso juostą, bakstelėkite ant  ir tada pradėkite srautinį garso įrašo siuntimą iš programėlės.



3. Norėdami išjungti muzikos atkūrimą, pereikite prie kitų šaltinių

7.8 Atkūrimas per Amazon Music

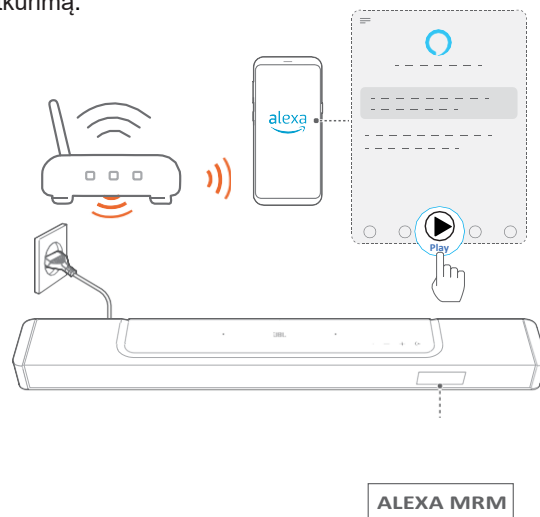
Prijungus garso juostą prie *Alexa* technologijos, galėsite srautiniu būdu perduoti muziką iš *Amazon Music* bibliotekos į garso juostą.

- patikrinkite, ar garso juosta tinkamai sujungta su namų tinklu (žr. [5.3 skyrių „Sujungimas su namų tinklu“](#)).

- Android* ar *iOS* prietaise,
 - patikrinkite, ar jūsų *Android* arba *iOS* prietaisas bei garso juosta prijungti prie to paties tinklo.
 - įjunkite *JBL One* programėlę ir patikrinkite, ar aktyvinote *Amazon Alexa* srautinio perdavimo paslaugą.



- Įjunkite *Amazon Alexa* programėlę, kad pradėtumėte muzikos atkūrimą.



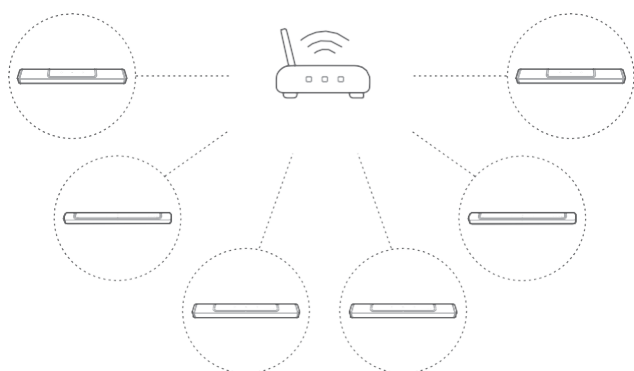
- Atidarykite *Amazon Music* programėlę, kad įjungtumėte *Amazon Music* biblioteką.
- Įsitinkinkite, kad muzikos atkūrimą įjungėte iš tos pačios *Alexa* paskyros, kurią aktyvinote *JBL One* programėlėje. Išsamesnės informacijos ieškokite *Amazon Alexa* programėlėje.

PASTABOS:

- garso juosta gali srautiniu būdu perduoti garsą, bet ne vaizdą;
- atkuriant garsą per *Chromecast built-in*, *AirPlay* ar *Alexa*, muzikos atkūrimas pristabdomas tuo metu prijungtame prietaise, kai pradėdate atkurti muziką antrame prijungtame prietaise;
- kai garso juosta *AirPlay* veikimo metu persijungia iš namų Wi-Fi į laidinį tinklą, muzikos atkūrimas pristabdomas ir atsinaujins po keleto minučių priklausomai nuo plačiajuosčio ryšio pralaidumo. Informacijos apie namų laidinį tinklą ieškokite [5.3 skyriuje „Sujungimas su namų tinklu“](#).

7.9 Atkūrimas keliuose kambariuose

Pasinaudodami atkūrimu keliuose kambariuose, muziką iš *Android* ar *iOS* prietaiso galite srautiniu būdu perduoti į kelias *Chromecast* / *AirPlay* / *Alexa* garso kolonėles.



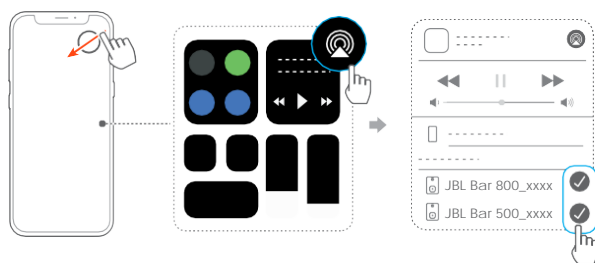
7.9.1 Chromecast built-in

1. Per programėlę *Google Home* prie to paties tinklo prijunkite kelias *Chromecast* garso kolonėles, jas priskirkite skirtingiems kambariams ir, jeigu reikia, sukurkite grupes.
2. Savo išmaniajame telefone ar planšetiniame kompiuteryje paleiskite *Chromecast* naudojančią programėlę.
3. Pradėkite muzikos atkūrimą. Paspauskite ir pasirinkite garso kolonėlių grupes.

PASTABOS:

- jei norite sukurti skirtinguose kambariuose esančių garso kolonėlių grupę *Google Home* programėlėje, įsitikinkite, kad visas garso kolonėles sujungėte į tą patį namų tinklą ir naudojate tą pačią *Google* prisijungimo paskyrą. Daugiau informacijos ieškokite *Google Home* programėlėje.
- priklausomai nuo vietinio tinklo pralaidumo, galite srautiniu būdu perduoti muziką į ne daugiau kaip 6 *Chromecast* garsiakalbius.

7.9.2 AirPlay



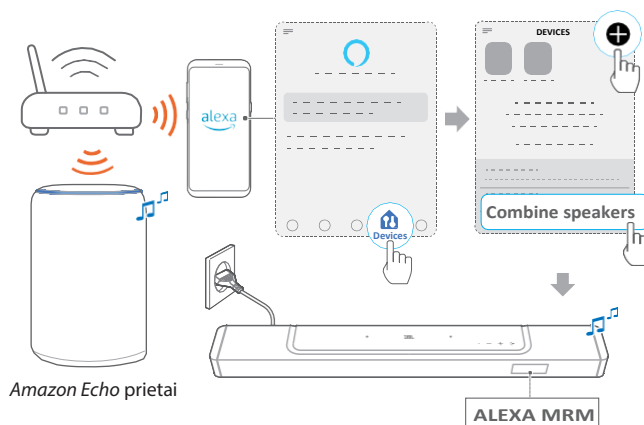
1. *iOS* prietaise įjunkite *Control Center*.
2. Bakstelėkite ant ir, jei reikia, pasirinkite kelias prijungtas garso kolonėles.
3. Pradėkite srautinį muzikos perdavimą iš programėlės..

7.9.3 Alexa MRM: keliuose kambariuose atkurama muzika

1. Patikrinkite, ar *JBL One* programėlėje aktyvinote garso juostos *Amazon Alexa* perdavimo srautiniu būdu paslaugą.



2. Pasinaudodami *Amazon Alexa* programėle, sukurkite garso juostos *Multi-room Music* grupę. Daugiau informacijos ieškokite *Amazon Alexa* programėlėje.



PASTABA:

- jei norite sukurti *Multi-room Music* grupę *Amazon Alexa* programėlėje, įsitikinkite, ar sujungėte visus prietaisus į tą patį namų tinklą ir ar naudojote tą pačią *Alexa* prisijungimo paskyrą. Daugiau informacijos ieškokite *Amazon Alexa* programėlėje..

8. GARSO NUSTATYMAI

8.1 Garso sinchronizavimas

Pasinaudodami garso sinchronizavimo funkcija, galite garsą taip sinchronizuoti su vaizdu, kad garsas tiksliai sutaptų su rodomu vaizdu..

1. Nuotolinio valdymo pultelyje paspauskite ir ilgiau nei 3 s palaikykite TV mygtuką, po to spauskite **+**.

→ Ekrane matysite užrašą „**SYNC**“.

2. Per penkias sekundes nuotolinio valdymo pultelyje spauskite **+** arba **-**, kad galėtumėte sureguliuoti garso delsą ir sinchronizuoti su vaizdu.

→ Rodomas garso sinchronizavimo laikas.

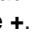
8.2 Išmanusis režimas

Išmaniuoju režimu, kuris yra įjungtas pagal numatytuosius parametrus, galite mėgautis televizijos programomis su sodriais garso efektais. Tokių televizijos programų kaip žinios ir oro prognozės atveju, garso efektus galite susilpninti, išjungdami išmanųjį režimą ir įjungdami standartinį režimą.

Išmanusis režimas: sodriems garso efektams taikomi ekvalaizerio parametrai ir *JBL Surround Sound* funkcija.

Standartinis režimas: standartiniam garso efektams taikomi iš anksto nustatyti ekvalaizerio parametrai.

Jei norite išjungti išmanųjį režimą, atlikite šiuos veiksmus:



- nuotolinio valdymo pultelyje paspauskite ir ilgiau nei tris sekundes palaikykite mygtuką . Paspauskite **+**.
→ Perjungsitė kitą režimą. „**OFF SMART MODE**“: įjungtas standartinis režimas.
→ Kitą kartą įjungus garso juostą, išmanusis režimas vėl įjungiamas automatiškai.

8.3 PureVoice dialogų tobulinimo technologija

Naudojantis *PureVoice* dialogų tobulinimo technologijos privalumais, *PureVoice* užtikrina balsų aiškumą ir leidžia lengviau girdėti bei suprasti kalbą.


PureVoice technologija įjungiama pagal numatytuosius parametrus, jei atkuriate filmus iš TV/HDMI IN šaltinio. *PureVoice* technologija išjungiama, jei srautiniu būdu perduodate muziką per „*Bluetooth*“, *Chromecast built-in*, *Alexa* ir *AirPlay*.

Jei norite išjungti arba įjungti *PureVoice* režimą,

- nuotolinio valdymo pultelyje paspauskite ir ilgiau nei 5 s palaikykite  mygtuką, o po to spauskite  mygtuką.
→ „**OFF PUREVOICE**“: *PureVoice* technologija išjungta.
→ „**ON PUREVOICE**“: *PureVoice* technologija įjungta.
→ Kai kitą kartą įjungsitė garso juostą, *PureVoice* technologija vėl automatiškai įsijungs.

9. GAMYKLINIŲ NUSTATYMŲ ATKŪRIMAS

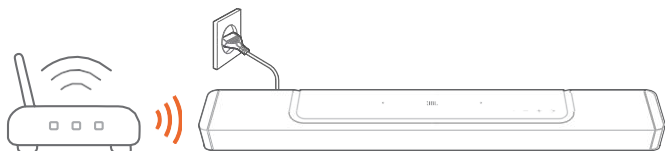
Grąžindami numatytuosius gamyklinius nustatymus, iš garso juostos pašalinsite visus asmeninius nustatymus.

- Garso juostoje paspauskite ir ilgiau nei 5 sekundes palaikykite  **+** ir **-**.
→ Ekrane matysite užrašą „**RESET**“.
→ Garso juosta paleidžiama iš naujo.

10. PROGRAMINĖS ĮRANGOS NAUJINIMAS

Kad gaminys veiktų optimaliai ir jūsų, kaip naudotojo, potyriai būtų geriausi, ateityje *JBL* gali pasiūlyti atnaujinti garso juostos sistemos programinę įrangą. Daugiau informacijos apie naujinių failų atsisiuntimą rasite apsilankę svetainėje www.jbl.com arba paskambinę į *JBL* skambučių centrą.

Atnaujinimas internetu

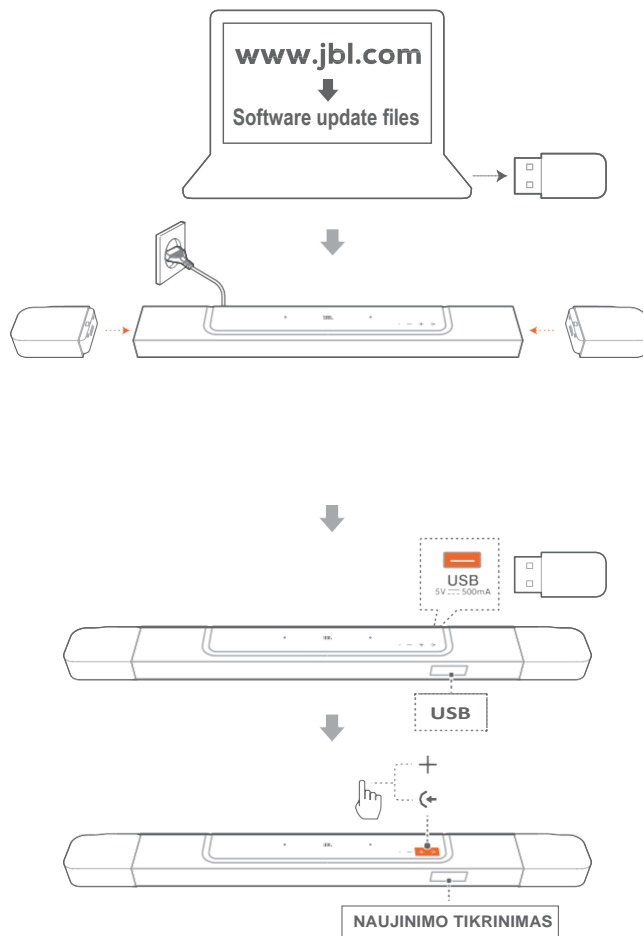


- Prijunkite garso juostą prie namų tinklo. Naujinimas internetu vykdomas automatiškai, jei yra programinės įrangos naujinių.
 - „**WAIT**“: vykdomas programinės įrangos naujinimas.
 - „**DONE**“: programinės įrangos naujinimas užbaigtas.

PASTABA:

- programinės įrangos naujiniai bus sinchronizuojami su dviem nuimamais garsiakalbiais, juos prijungus prie žemųjų dažnių garso kolonėlės.

Atnaujinimas naudojant USB laikmeną



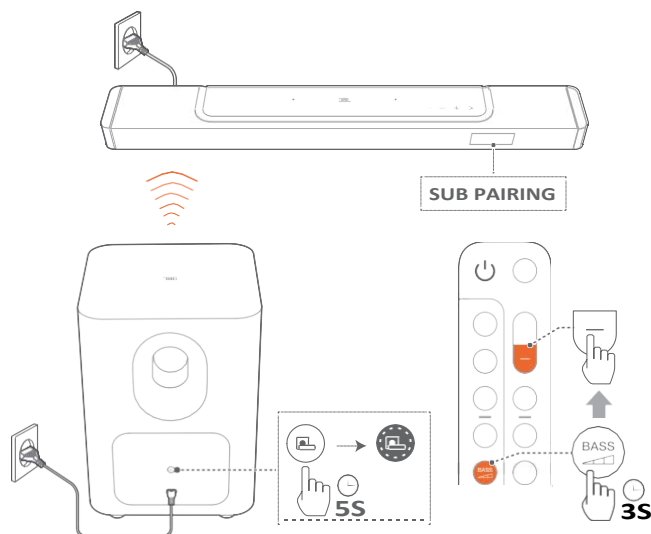
1. Patikrinkite, ar programinės įrangos atnaujinimo failą įrašėte USB laikmenos pagrindiniame kataloge.
 - Įsitinkite, ar USB laikmena atitinka šiuos reikalavimus:
 - didžiausia talpa: 64 GB;
 - failų sistema: FAT32.
2. Prisijunkite prie USB laikmenos.
 - Ekrane rodomas užrašas „**USB**“.
3. Jei norite įjungti programinės įrangos naujinimo režimą, spauskite garso juostos mygtukus **←** ir **+**.
 - Ekrane rodomas užrašas „**CHECKING UPDATE**“.
 - „**WAIT**“: vyksta programinės įrangos naujinimas.
 - „**DONE**“: programinės įrangos naujinimas baigtas.

PASTABA:


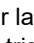
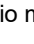
- kol vyksta programinės įrangos naujinimas, garso juosta turi būti įjungta, o USB laikmena – įstatyta.

11. ŽEMŪJŲ DAŽNIŲ GARSO KOLONĖLĖS PRIJUNGIMAS IŠ NAUJO



Garso juosta ir žemųjų dažnių garso kolonėlė yra susiejamos gamyklose. Įjungus jos automatiškai susiejamos ir sujungiamos. Tam tikrai atvejais gali tekti susieti jas iš naujo.



Jei norite iš naujo įjungti žemųjų dažnių garso kolonėlės susiejimo režimą:

1. žemųjų dažnių garso kolonėlės galiniame skydelyje paspauskite ir palaikykite mygtuką , kol jis pradės greitai žybsėti balta spalva;
2. jei norite žemųjų dažnių garso kolonėlės susiejimo režimą įjungti garso juostoje, paspauskite ir laikykite nuotolinio valdymo pultelio mygtuką  ilgiau nei tris sekundes. Po to spauskite nuotolinio valdymo pultelio mygtuką .
→ „SUB PAIRING“: žemųjų dažnių garso kolonėlė paruošta susiejimui.
→ „SUB PAIRED“: žemųjų dažnių garso kolonėlė prijungta.

PASTABOS:

- žemųjų dažnių garso kolonėlės susiejimo režimas išsijungs po trijų minučių ir įsijungs parengties režimas, jei susiejimas neužbaigtas. Mygtukas  liaujasi greitai žybsėti balta spalva ir išsijungia. Norėdami grįžti į susiejimo režimą, spauskite mygtuką .

12. GAMINIO SPECIFIKACIJA

Bendrosios specifikacijos:

- Modelis: BAR 800 (garso juostos įrenginys)
BAR 800 SURROUND (nuimama garso kolonėlė)
BAR 800 SUB (žemųjų dažnių garso kolonėlės įrenginys)
- Garso sistema: 5.1.2 kanalas
- Maitinimas: 100 - 240V AC, ~ 50/60Hz
- Garso juostos išėjimo galia (MaKS @THD 1%): 720W
- Garso juostos išėjimo galia (maks., kai THD 1 %): 340 W
- Erdvinio garso kolonėlės išėjimo galia (maks., kai THD 1 %): 2 x 40 W
- Žemųjų dažnių garso kolonėlės išėjimo galia (maks., kai THD 1 %): 300 W
- Garso juostos keitiklis: 3 x (46 x 90) mm takelių pagrindiniai įrenginiai, 3 x 0,75 colio (20 mm) aukštųjų dažnių garsiakalbiai, 2 x 2,75 colio (70 mm) garso priedantys pilno diapazono pagrindiniai įrenginiai
- Garso juostos garsiakalbiai: 1x (46x90)mm takelių garsiakalbiai
- Žemųjų dažnių garso kolonėlės keitiklis: 10 colių (260 mm)
- Tinklinės budėjimo veiksenos galia: < 2.0 W
- Darbinė temperatūra: 0 °C - 45 °C
- Ličio baterija: 3,635 V, 3283 mAh

HDMI specifikacijos

- HDMI vaizdo įvadas: 1
- HDMI vaizdo išvadas (su patobulintu grįžtamoju garso kanalu eARC): 1
- HDMI HDCP versija: 2.3
- HDR perdavimas: HDR10, *Dolby Vision*

Garso specifikacijos

- Dažnių diapazonas: 35 Hz – 20 kHz (-6dB)
- Garso įvada: 1 optinis, „Bluetooth“, USB (atkūrimas per USB yra įmanomas tik JAV versijoje; kitose versijose USB laikmena naudojama tik pagalbiniais tikslais).

USB specifikacijos

- USB lizdas: A tipo
- USB galimumas: 5 V nuolatinė srovė, 0,5 A
- Derantis failų formatai: MP3
- MP3 kodekai: MPEG 1 Layer 2/3, MPEG 2 Layer 3, MPEG 2.5 Layer 3
- MP3 diskretizavimo dažnis: 16–48 kHz
- MP3 pralaidumas: 80–320 kpbs

Belaidžio ryšio specifikacijos

- „Bluetooth“ versija: 5.0
- „Bluetooth“ profilis: A2DP 1.2, AVRCP 1.5
- „Bluetooth“ dažnių diapazonas: 2400–2483,5 MHz
- „Bluetooth“ perdavimo galia: <15 dBm (EIRP)
- Wi-Fi tinklas: IEEE 802.11 a/b/g/n/ac/ax (2,4 GHz / 5 GHz)
- 2,4 G Wi-Fi dažnių diapazonas: 2412–2472 MHz (2,4 GHz ISM dažnių juosta, JAV 11 kanalų, Europoje ir kitur 13 kanalų)
- 2,4 G Wi-Fi perdavimo galia: <20 dBm (EIRP)
- 5 G Wi-Fi dažnių diapazonas: 5,15–5,35 GHz, 5,470–5,725 GHz, 5,725–5,825 GHz
- 5 G Wi-Fi perdavimo galia: 5,15 - 5.35GHz, 5,470 - 5.725GHz, 5.725 - 5.825GHz

- 5G Wi-Fi perdavimo galia: 5.15 - 5.25GHz <23dBm, 5.25 - 5.35GHz & 5.470 - 5.725GHz <20dBm, 5.725 - 5.825GHz <14dBm (EIRP)
- 2.4G SRD dažnių diapazonas: 2406 - 2474 MHz
- 2.4G SRD perdavimo galia: <10 dBm (EIRP)

Matmenys

- Garso juostos matmenys (P x A x G): 1174 x 56 x 120 mm
- Pagrindiniai garsų juostos matmenys (P x A x G): 884 x 56 x 120 mm
- Nuimamų erdvinio garso garsiakalbių matmenys (kiekvieno jų): (P x A x G): 145 x 56 x 120 mm
- Žemųjų dažnių garso kolonėlės matmenys (P x A x G): 305 x 440,4 x 305 mm
- Garso juostos svoris: 3.4 kg
- Nuimamų erdvinio garso garsiakalbių svoris (kiekvieno jų): 1,3 kg
- Žemųjų dažnių garso kolonėlės svoris: 10 kg
- Pakuotės matmenys (P x A x G): 1000 x 375 x 475 mm
- Pakuotės svoris: 18.9 kg

13. TRIKDŽIŲ ŠALINIMAS

Nebandykite gaminio taisyti savarankiškai. Jeigu naudojantis gaminiu kiltų problemų, prieš kreipdamiesi pagalbos, peržiūrėkite toliau pateiktą informaciją.

Sistema

Prietaisai neįsijungia.

- Patikrinkite, ar maitinimo laidas prijungtas prie elektros tinklo lizdo ir garso juostos.

Garso juosta nereaguoja į mygtukų paspaudimus.

- Gražinkite gamyklinius garso juostos nustatymus (žr. [9 skyrių „Gamyklinių nustatymų atkūrimas“](#)).

Garsas

Nėra garso iš garso juostos.

- Įsitikinkite, kad garso juostos garsas neišjungtas.
- Nuotolinio valdymo pulteliu pasirinkite tinkamą garso signalo šaltinį.
- Garso juostą teisingai prijunkite prie televizoriaus ar kito prietaiso.
- Garso juostoje paspausdami ir ilgiau nei 5 sekundes palaikydami mygtukus (←, + ir –) gražinkite gamyklinius garso juostos nustatymus.

Iškraipytas garsas arba aidas.

- Jeigu televizoriaus garsą atkuriate per garso juostą, įsitikinkite, kad televizoriaus garsas išjungtas arba kad įmontuoti televizoriaus garsiakalbiai yra neaktyvūs.

Nesinchronizuoti garsas ir vaizdas.

- Norėdami sinchronizuoti garsą ir vaizdą, aktyvuokite garso sinchronizavimo funkciją (žr. [8.1 skyrių „Garso sinchronizavimas“](#)).

Nėra *Dolby Atmos* erdvinio garso efektų

- Jei jūsų televizoriui tinka tik HDMI ARC, įsitikinkite, kad skaitmeninį prietaisą prijungėte prie garso juostos per garso juostos HDMI IN jungtį (žr. [5.1.1 skyrių „TV \(HDMI ARC / eARC\)“](#)).
- Mėgaukitės *Dolby Atmos* garso efektais, kai atkuriate filmus iš TV / HDMI šaltinio. *Dolby Atmos* netinka garso perdavimui srautiniu būdu per „Bluetooth“ ar perdavimo programėles, kurias aktyvina *Chromecast built-in*, *AirPlay* ar *Alexa*.

„Bluetooth“

Prietaisui nepavyksta susijungti su garso juosta.

- Patikrinkite, ar prietaise aktyvavote „Bluetooth“.
- Jeigu garso juosta buvo susieta su kitu „Bluetooth“ prietaisu, gražinkite „Bluetooth“ į pradinę padėtį (žr. [5.2.3 skyrių „Sujungimas su kitu „Bluetooth“ prietaisu“](#)).
- Jeigu jūsų „Bluetooth“ prietaisas kada nors buvo susietas su garso juosta, tai garso juostoje „Bluetooth“ gražinkite į pradinę padėtį, garso juostą atsiekite nuo „Bluetooth“ prietaiso ir tada „Bluetooth“ prietaisą vėl susiekite su garso juosta (žr. [5.2.3 skyrių „Sujungimas su kitu „Bluetooth“ prietaisu“](#)).

Prasta garso kokybė iš prijungto „Bluetooth“ prietaiso

- Prastas „Bluetooth“ ryšys. Garso šaltinio prietaisą priartinkite prie garso juostos arba pašalinkite visas tarp šaltinio prietaiso ir garso juostos esančias kliūtis.

Prijungtas „Bluetooth“ prietaisas nuolat prisijungia ir atsijungia.

- Prastas „Bluetooth“ ryšys. Garso šaltinio prietaisą priartinkite prie garso juostos arba pašalinkite visas tarp šaltinio prietaiso ir garso juostos esančias kliūtis.

Wi-Fi

Nepavyksta prisijungti prie Wi-Fi.

- Įsitinkite, kad Wi-Fi įjungtas.
- Įsitinkite, kad pasirinkote tinkamą tinklą ir įvedėte teisingą slaptažodį.
- Įsitinkite, kad jūsų maršruto parinktuvas ar modemas yra įjungti ir stovi pakankamai arti.
- Įsitinkite, kad maršruto parinktuvo nustatymuose nustatėte WPA2 arba automatinį saugos tipą.
- Įsitinkite, kad garso juosta prijungta prie to paties LAN, kaip ir išmanusis telefonas ar planšetinis kompiuteris.
- Jei konfigūruojant Wi-Fi kyla problemų, palaikykite garso juostos + ir – mygtukus tol, kol ekrane įsijungs užrašas „SETUP WIFI“.

Atkūrimas

AirPlay nepavyksta rasti garso juostos kaip AirPlay garso kolonėlės muzikos perdavimui srautiniu būdu.

- *Apple* prietaise atnaujinkite programinę įrangą į naujausią versiją: *iOS* 13.4 ir naujesnę, *macOS* 10.15.4 ir naujesnę arba *tvOS* 14.3.
- Įsitinkite, kad *Apple* prietaisas ir garso juosta sujungti tame pačiame tinkle.
- Jei kompiuteryje veikia *iTunes* programėlė, skirta *Windows*, galite perduoti muziką srautiniu būdu iš kompiuterio į garso juostą per „Bluetooth“.

Muzikos atkūrimas nevyksta sklandžiai, kai garso šaltinis persijungia iš „Bluetooth“ į Chromecast built-in, AirPlay ar Alexa ir atvirkščiai.

- Garso perdavimo ir atkūrimo kokybė priklauso nuo tinklo, kuris jungia garso juostą ir perdavimo prietaisus, pavyzdžiui, telefonus, planšetinius kompiuterius ar kompiuterius, srauto ir aprėpties.

Muzikos atkūrimas neatsinaujina, kai garso šaltinis persijungia iš „Bluetooth“ į TV/HDMI IN, o po to atgal į „Bluetooth“.

- Muzikos atkūrimas „Bluetooth“ prietaise sustoja, kai garso šaltinis persijungia iš „Bluetooth“ į TV/HDMI IN. Kai perjungiate atgal į „Bluetooth“ šaltinį, vėl pradėkite muzikos atkūrimą „Bluetooth“ prietaise.

Garso juosta yra „Offline“ būsenoje Amazon Alexa programėlėje arba kyla problemų, kai atkūrimas susijęs su Alexa MRM.

- Norėdami atkurti garso juostos parametrus, atkurkite jos gamyklinius nustatymus paspausdami ir ilgiau nei 5 sekundes palaikydami garso juostos mygtukus (←+ ir →) .

Nuotolinio valdymo pultelis

Neveikia nuotolinio valdymo pultelis.

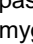

- Patikrinkite, ar neišsiekvojo baterijos. Jeigu taip, pakeiskite jas naujomis.
- Sumažinkite atstumą ir kampą tarp nuotolinio valdymo pultelio ir pagrindinio bloko.

Nepavyko užbaigti televizoriaus nuotolinio valdymo pultelio mokymosi.

- Patikrinkite, ar naudojate infraraudonųjų spindulių nuotolinio valdymo pultelį. „Bluetooth“ televizoriaus nuotolinio valdymo pultelis netinka IR mokymui.

Mažos galios parengties režimas

Garso juostos mažos galios parengties režimas neįsijungia užbaigus nuimamų garso kolonėlių įkrovimą.

- Jei norite įjungti mažos galios parengties režimą, paspauskite ir palaikykite nuotolinio valdymo pultelio mygtuką  tol, kol garso juostos ekrane įsijungs užrašas „CEC 1“; po to dar kartą paspauskite ir palaikykite nuotolinio valdymo pultelio mygtuką  tol, kol įsijungs užrašas „CEC 2“.
- Jei norite išjungti mažos galios parengties režimą, išjunkite maitinimo laidą iš tinklo, o po to vėl įjunkite.

14. PREKINIAI ŽENKLAI



„Bluetooth“ žodinis ženklas ir logotipas yra užregistruoti prekių ženklai, kurie priklauso „Bluetooth“ SIG, Inc. ir šiuos ženklus HARMAN International Industries, Incorporated naudoja pagal licenciją. Kiti prekių ženklai ir prekių pavadinimai priklauso atitinkamiems jų savininkams.



Terminai HDMI, HDMI High-Definition Multimedia Interface, HDMI firmos stilius ir logotipas HDMI yra HDMI Licensing Administrator, Inc. prekių ženklai arba registruoti prekių ženklai.



Logotipas Wi-Fi CERTIFIED 6™ ir Wi-Fi CERTIFIED 6™ logotipas yra Wi-Fi Alliance® prekių ženklai.

COMPATIBLE WITH



Dolby, Dolby Vision, Dolby Atmos ir dvigubos D simbolis yra registruoti Dolby Laboratories Licensing Corporation prekių ženklai. Pagaminta pagal Dolby Laboratories licenciją. Konfidencialūs nepublikuoti darbai. © 2012–2021 Dolby Laboratories. Visos teisės saugomos.



Google, Android, Google Play ir Chromecast built-in yra Google LLC prekių ženklai.



Ženklo Works with Apple panaudojimas reiškia, kad priedas pritaikytas dirbti naudojant ženklu nurodytą technologiją ir kad kūrėjas jam suteikė sertifikatą, reiškiantį, kad jis atitinka Apple eksploatacinių savybių standartus.

Apple ir AirPlay yra Apple Inc. Prekių ženklai, registruoti JAV ir kitose šalyse.

Norint valdyti šią AirPlay 2 turinčią garso kolonėlę, reikia iOS 13.4 arba naujesnės versijos.



Amazon, Alexa ir visi susiję logotipai yra Amazon.com, Inc. arba jos dukterinių įmonių prekių ženklai.



Telefoną, planšetinį kompiuterį ar kompiuterį naudokite kaip Spotify nuotolinio valdymo pultelį. Informacijos apie tai ieškokite interneto svetainėje [spotify.com/connect](https://www.spotify.com/connect).

Spotify programinei įrangai taikomos trečiųjų šalių licencijos, kurias galite rasti čia:

<https://www.spotify.com/connect/third-party-licenses>.

15. PRANEŠIMAS APIE ATVIROJO KODO LICENCIJĄ

Šiame gaminyje yra GPL licenciją turinti atvirojo kodo programa. Jūsų patogumui pirminis programos tekstas ir atitinkama kompiliavimo instrukcija yra pateikti internete adresu https://harman-webpages.s3.amazonaws.com/JBL_BAR_Gen3_package_license_list.htm.

Jeigu turite papildomų su gaminyje esančia atvirojo kodo programa susijusių klausimų, nedvejodami kreipkitės adresu:
Harman Deutschland Gmb

HATT: Open Source, Gregor Krapf-Gunther, Parkring 3 85748
Garching bei Munchen, Vokietija,

arba OpenSourceSupport@Harman.com.



HARMAN International Industries,
Incorporated 8500 Balboa Boulevard,
Northridge, CA 91329 USA
www.jbl.com

© 2022 International Industries, Incorporated.

Visos teisės saugomos.

JBL yra *HARMAN International Industries, Incorporated* prekės ženklas, registruotas Jungtinėse Amerikos Valstijose ir (ar) kitose šalyse. Funkcijos, specifikacijos ir išvaizda gali keistis be išankstinio įspėjimo.